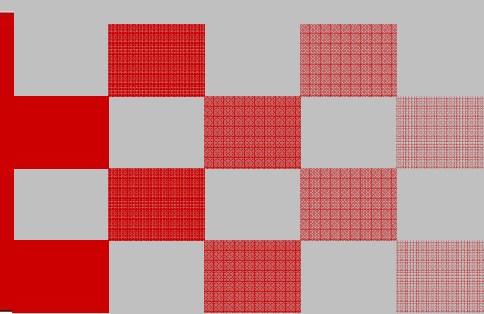




HRVATSKI ZAVOD ZA ZAPOSŁJAVANJE

Područna služba
Dubrovnik

ISSN 1331 - 4491



Mjesečni statistički b i l t e n



I. 2011.





HRVATSKI ZAVOD ZA ZAPOSŁJAVANJE
Područna služba
Dubrovnik

MJESEČNI STATISTIČKI BILTEN

Godina: 2011.
Izlazi: mjesečno
Broj: 219.

UREDNIK:

Vedran Kastrapeli, dipl.ing.
Stručni savjetnik za analitiku, statistiku, informatiku

NAKLADNIK:

HRVATSKI ZAVOD ZA ZAPOSŁJAVANJE
PODRUČNA SLUŽBA DUBROVNIK
Vladimira Nazora 5
20000 Dubrovnik
Telefon: 020/ 433-700
Fax: 020/ 433-722
Web: www.hzz.hr

ZA NAKLADNIKA:

mr.sc. Dasen Jasprica
Pročelnik Područne službe Dubrovnik

1. NEZAPOSLENOST I ZAPOSŁJAVANJE U SIJEČNJU 2011.

1.1. Nezaposlenost.....	3
1.2. Zapošljavanje.....	5
1.3. Ponuda i potražnja radnika	6
1.4. Materijalno-pravna zaštita	6

2. TABELARNI I GRAFIČKI PRIKAZI

TABELA 1 Nezaposlenost i zapošljavanje od 1982. do 2010. godine	7
TABELA 2 Pregled nezaposlenih osoba i zapošljavanja tijekom siječnja 2011.g.	8
TABELA 3 Nezaposlenost i zapošljavanje u siječnju 2011.g. prema obrazovanju....	9
TABELA 4 Nezaposlene osobe prema razini obrazovanja krajem siječnja 2011. godine po ispostavama	10
TABELA 5 Nezaposlene osobe po mjesecima od 1./2010. do 1./2011.	11
TABELA 6 Bazni i verižni indeksi nezaposlenosti po ispostavama	11
TABELA 7 Nezaposlenost i zapošljavanje u siječnju 2011. g. po ispostavama	12
TABELA 8 Zapošljavanje po djelatnostima u siječnju 2011. godine	13
TABELA 9 Pregled nezaposlenih osoba prema općini stanovanja i starosnoj dobi u Dubrovačko-neretvanskoj županiji na dan 31.1. 2011. godine	14
TABELA 10 Nezaposleni hrvatski branitelji iz domovinskog rata u siječnju 2011. g.....	15
TABELA 11 Pregled zanimanja koja su najviše zastupljena na evidenciji nezaposlenih osoba na koncu siječnja 2011. godine	16
3. IZVORI PODATAKA I OBJAŠNJENJE POJMOVA	20

1. Nezaposlenost i zapošljavanje

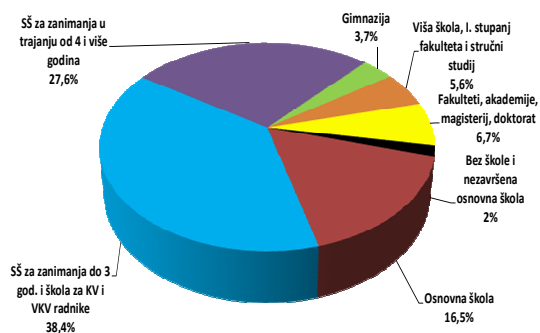
1.1. Nezaposlenost

Koncem siječnja 2011. godine na evidenciji Hrvatskog zavoda za zapošljavanje - Područne službe Dubrovnik bilo je evidentirano ukupno 9111 nezaposlenih osoba, što u usporedbi s istim razdobljem prošle godine 2010. znači povećanje od 8,4% (Dubrovnik 4299 ili 6,4% više, Korčula 1563 ili 3,9% više, Lastovo 76 ili 22,6% više, Metković 2357 ili 13,1% više i Ploče 816 ili 14,4% više nego u siječnju 2010. godine).

U odnosu na prošli mjesec (prosinac 2010.g.) nezaposlenih je u siječnju 2011.g. bilo više za 752 što znači povećanje od 9,0%.

Gledajući razdoblje od siječnja do kraja prosinca 2010.g., prosječan broj nezaposlenih je bio 7459, što je za 11,6% više nego u istom razdoblju lani.

U strukturi nezaposlenih najveći je broj radnika sa SŠ zanimanjima do 3 godine i škola za KV i VKV radnike 3495 što znači učešće od 38,4% u ukupnom broju nezaposlenih osoba, zatim slijede SŠ za zanimanja u trajanju od 4 i više godina 2512 ili 27,6%, sa osnovnom školom 1500 ili 16,5%, sa fakultetom, akademijom, magisterijem i doktoratom 614 ili 6,7%, sa višom školom, prvim stupnjem fakulteta i stručnim studijem 507 ili 5,6%, sa gimnazijom 333 ili 3,7% i bez škole ili nezavršene osnovne škole 150 ili 2,0% u ukupnom broju nezaposlenih osoba.



Na koncu siječnja 2011. godine bilo je 5107 žena među nezaposlenim osobama, što znači 2,9% više u usporedbi s istim razdobljem prošle godine, a ujedno znači učešće od 56,1% u ukupnom broju nezaposlenih osoba. Nezaposlenih muškaraca je bilo 4004 ili 16,3% više nego lani.

Nezaposlenih bez prethodnog radnog iskustva (koji traže prvo zaposlenje) bilo je 753 što je u usporedbi s istim razdobljem prošle godine za 13,2% više, a znači učešće od 8,3% među ukupno nezaposlenim osobama.

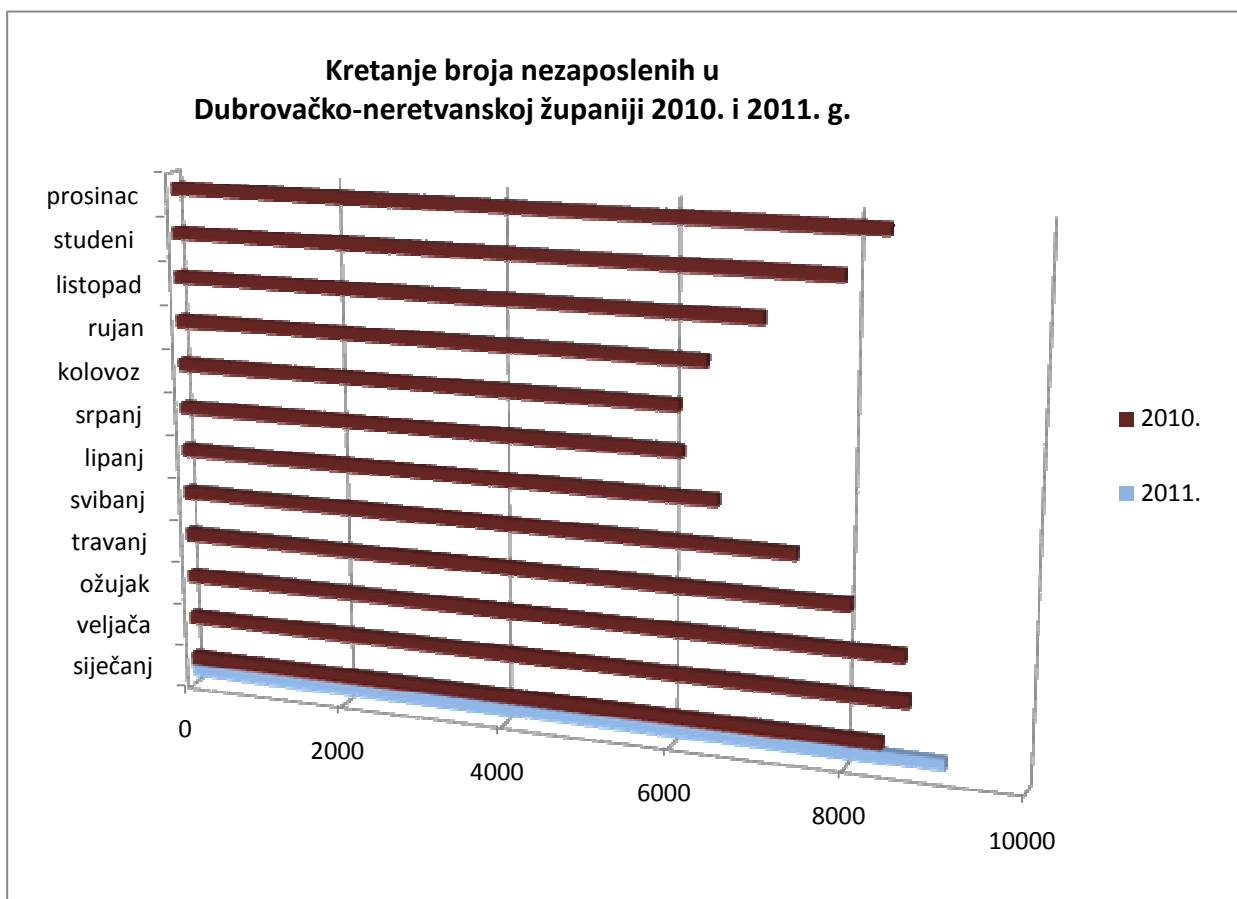
U proteklom mjesecu je bilo 1129 novo prijavljenih nezaposlenih osoba, što je za 31,7% više od siječnja 2010. godine.

S osnova viškova uslijed prestanka rada poduzeća, kao i zbog prestanka obavljanja djelatnosti poslodavca, tijekom siječnja 2011. godine na evidenciju nezaposlenih u Područnoj službi Dubrovnik prijavilo se ukupno 232 radnika, što je za 9,7%

radnika manje u usporedbi s istim prošlogodišnjim razdobljem.

Broj osoba brisanih iz evidencije nezaposlenih zbog različitih razloga

poput nejavljanja, seljenja i sl. u siječnju 2011. godine iznosio je 221, što je za 0,9% manje nego u siječnju 2010. godine.



1.2. Zapošljavanje

Tijekom siječnja 2011. godine s evidencije Hrvatskog zavoda za zapošljavanje - Područne službe Dubrovnik zaposleno je ukupno 156 radnika. To inače znači povećanje od 20,0% u odnosu na isto prošlogodišnje razdoblje (Dubrovnik 81 što je 6,9% manje nego prošle godine, Korčula 20 ili 25,0% više, Metković 36 ili 111,8% više, Ploče 17, što je 70,0% više nego u siječnju 2010. godine).

Promatramo li razdoblje siječanj - prosinac 2010. ukupno su se zaposlila 4852 radnika, što je za 21,9% više nego u istom prošlogodišnjem razdoblju.

Sagledavajući kvalifikacijsku strukturu ukupno zaposlenih u proteklom mjesecu vidimo da je najviše zaposleno osoba sa SŠ zanimanjima do 3 godine i škola za KV i VKV radnike i to 54 ili 34,6%, zatim sa SŠ za zanimanja u trajanju od 4 i više godina 36 ili 23,1%, sa završenim fakultetom, akademijom, magisterijem, doktoratom 34 ili 21,8%, sa završenom višom školom 1. stupnjem fakulteta i stručnim studijem 20 ili 12,8%, s osnovnom školom 9 ili 5,8%, gimnazijom 2 ili 1,3% i bez škole 1 osoba od ukupnog broja zaposlenih u siječnju 2011. godine.

Od ukupnog broja zaposlenih osoba čak 134 ili 85,9% osoba je zaposleno na određeno vrijeme, dok su se na neodređeno vrijeme zaposlile svega 22 osobe ili 14,1% od ukupno zaposlenih s evidencije nezaposlenih u

siječnju 2011. godine. Na sezonskim poslovima se zaposlilo 12 osoba.

Među ukupno zaposlenim osobama u siječnju 2011. godine njih 15 ili 9,6% je bilo bez prethodnog radnog iskustva.

Ukoliko se zapošljavanje u prošlom mjesecu sagleda po djelatnostima vidljivo je da je najveći broj nezaposlenih svoje zaposlenje našao u djelatnostima pružanja smještaja te pripreme hrane 34 ili 21,8%, trgovine na veliko i malo 25 ili 16,0%, obrazovanju 20 ili 12,8%, zdravstvenoj zaštiti i socijalnoj skrbi 12 ili 7,7%, građevinarstvu 11 ili 7,1% i stručnim, znanstvenim i tehničkim djelatnostima 10 ili 6,4% od ukupnog broja zaposlenih u siječnju 2011. godine.

Što se tiče ostalih djelatnosti zapošljavanje je bilo slijedeće: financijske djelatnosti 8 ili 5,1%, prerađivačka industrija 7 ili 4,5%, ostale uslužne djelatnosti 6 ili 3,8%, administrativne i pomoćne uslužne djelatnosti 6 ili 3,8%, prijevoz i skladištenje 4 ili 2,6%, informacije i komunikacije 3 ili 1,9%, javna uprava 3 ili 1,9%, umjetnost, zabava i rekreacija 3 ili 1,9%, poljoprivreda, šumarstvo i ribarstvo 2 ili 1,3%, opskrba vodom 1 ili 0,6%, te poslovanje nekretninama 1 ili 0,6% od ukupnog broja zaposlenih u siječnju 2011. godine.

1.3. Ponuda i potražnja radnika

Tijekom siječnja 2011. godine Područnoj službi Dubrovnik je ispostavljeno 419 prijava potreba za radnicima, što je za 284 ili za 210,4% više u odnosu na siječanj 2010. godine.

Poslodavci su najviše iskazali potrebu za sobaricama, konobarima, kuharima, kuhinjskim radnicima i čistačicama.

Što se tiče zanimanja u evidenciji nezaposlenih, najzastupljenija su: prodavač, administrativni službenik, konobar i čistačica.



Korisnika prava na redovitu novčanu naknadu u Dubrovniku je bilo 1.436 ili 11,5% više, na Korčuli 340 ili 15,6% manje, u Metkoviću 565 ili 8,9% više, Pločama 166 ili 20,3% više, te na Lastovu 22 što je dvostruko više prema siječnju 2010. godine.



1.4. Materijalno-pravna zaštita

Koncem siječnja 2011. godine na evidenciji Područne službe Dubrovnik bilo je ukupno 2.529 korisnika prava na novčanu naknadu, što znači povećanje od 7,2% prema siječnju prošle godine.

2. Tabelarni i grafički prikazi

TABELA 1

Nezaposlenost i zapošljavanje od 1982. do 2009. godine

Godina	Novo-prijavljeni radi zaposlenja	Zaposleni s evidencije HZZ-a	Brisani iz evidencije	Nezaposlene osobe (prosjeak)					Prijavljene potrebe za radnicima
				UKUPNO		Žene	Prvi put traže zaposlenje	Korisnici novčane naknade	
				Broj	Verižni indeks				
1982.	4163	2337	2714	2450	-	1428	778	236	7171
1983.	4468	2543	2906	2670	109,0	1630	751	281	4942
1984.	4729	2859	3019	2965	111,0	1837	908	313	5254
1985.	4978	3132	3279	3044	102,7	1822	845	333	5500
1986.	4740	3110	3332	3120	102,5	1870	898	341	5911
1987.	4389	3211	3524	3102	99,4	1808	904	424	5078
1988.	4453	3218	3444	3285	105,9	1920	951	555	5535
1989.	4417	3028	3589	3327	101,3	2025	974	574	4962
1990.	5415	1998	2173	3569	107,3	2442	1135	943	5119
1991.	5040	860	1896	6690	187,4	4096	1496	2064	1407
1992.	5023	1029	3692	7975	119,2	4551	1807	1223	1102
1993.	4285	1898	2648	7625	95,6	4422	1989	488	2224
1994.	6071	2083	2479	7768	101,9	4350	2446	1186	2785
1995.	5686	2207	2873	8145	104,9	4191	2704	1122	2832
1996.	6781	3072	3047	9201	113,0	4188	2922	2500	3011
1997.	7030	3799	2967	9296	101,0	4239	2662	2255	3012
1998.	6637	4440	2476	9084	97,7	4467	2344	1440	3214
1999.	7624	3620	3120	9625	106,0	4954	2212	1410	2702
2000.	7830	4252	3291	10300	107,0	5389	2120	1944	4202
2001.	9008	5342	3090	10354	100,5	5435	2006	1893	6749
2002.	8598	5803	3414	10759	103,9	5940	1754	2552	6346
2003.	6603	5063	3078	9089	84,5	5328	1314	2345	5518
2004.	7405	4730	3204	8171	89,9	4838	1073	2132	4613
2005.	6985	4591	2574	7855	96,1	4646	983	2027	5313
2006.	7332	4917	2520	7473	95,1	4506	911	2109	6019
2007.	6505	4756	3008	7030	94,1	4314	778	1880	5346
2008.	5848	4168	2325	6112	86,9	3824	620	1717	4180
2009.	8075	3980	2691	6686	109,4	4088	603	1864	2733
2010.	8489	4852	3178	7459	111,6	4252	670	2004	3478

TABELA 2

Pregled nezaposlenih osoba i zapošljavanja tijekom siječnja 2011.g.

OBIJELJE	UKUPNO	Bez škole i nezavršena osnovna škola	Osnovna škola	SŠ za zanimanja do 3 god. i škola za KV i VKV radnike	SŠ za zanimanja u trajanju od 4 i više godina	Gimnazija	Viša škola, I. stupanj fakulteta i stručni studij	Fakulteti, akademije, magisterij, doktorat
UKUPNO NOVOPRIJAVLJENI U IZVJEŠTAJNOM MJESECU	1.129	9	168	423	329	35	82	83
Muškarci	479	2	58	218	141	7	26	27
Žene	650	7	110	205	188	28	56	56
TEHNOLOŠKI VIŠAK (smanjen opseg posla, zatvaranje tvrtke)	232	1	32	94	58	12	23	12
Muškarci	91	1	11	46	22	2	5	4
Žene	141	0	21	48	36	10	18	8
UKUPNO ZAPOSLENI U IZVJEŠTAJNOM MJESECU	156	1	9	54	36	2	20	34
Muškarci	66	1	5	23	16	1	10	10
Žene	90	0	4	31	20	1	10	24
UKUPNO ZAPOSLENI BEZ RADNOG ISKUSTVA	15	0	0	3	0	1	1	10
Muškarci	8	0	0	2	0	1	1	4
Žene	7	0	0	1	0	0	0	6
UKUPNO ZAPOSLENI NA NEODREĐENO VRIJEME	22	0	0	8	6	1	4	3
Muškarci	11	0	0	4	3	0	3	1
Žene	11	0	0	4	3	1	1	2
BRISANI S EVIDENCIJE IZ OSTALIH RAZLOGA U MJESECU	221	0	49	82	49	10	15	16
Muškarci	104	0	24	45	22	1	6	6
Žene	117	0	25	37	27	9	9	10
BROJ NEZAPOSLENIH KRAJEM IZVJEŠTAJNOG MJESECA	9.111	150	1.500	3.495	2.512	333	507	614
Muškarci	4.004	53	622	1.835	974	86	191	243
Žene	5.107	97	878	1.660	1.538	247	316	371
BROJ NEZAPOSLENIH BEZ RADNOG STAŽA	753	4	81	258	218	23	58	111
Muškarci	427	2	41	175	117	11	25	56
Žene	326	2	40	83	101	12	33	55

TABELA 3

Nezaposlenost i zapošljavanje u siječnju 2011.g. prema razini obrazovanja

OBIKLJEŽJE	Mjesec	UKUPNO	Bez škole i nezavršena osnovna škola	Osnovna škola	SŠ za zanimanja do 3 god. i škola za KV i VKV radnike	SŠ za zanimanja u trajanju od 4 i više godina	Gimnazija	Viša škola, I stupanj fakulteta i stručni studij	Fakulteti, akademije, magisterij, doktorat
Nezaposlene osobe prema stanju krajem mjeseca	I. 2011.	9.111	150	1.500	3.495	2.512	333	507	614
	I. 2010.	8.404	153	1.476	3.199	2.215	336	485	540
	<i>Indeks</i>	<i>108,4</i>	<i>98,0</i>	<i>101,6</i>	<i>109,3</i>	<i>113,4</i>	<i>99,1</i>	<i>104,5</i>	<i>113,7</i>
Nezaposleni muškarci prema stanju krajem mjeseca	I. 2011.	4.004	53	622	1.835	974	86	191	243
	I. 2010.	3.442	44	564	1.536	817	84	195	202
	<i>Indeks</i>	<i>116,3</i>	<i>120,5</i>	<i>110,3</i>	<i>119,5</i>	<i>119,2</i>	<i>102,4</i>	<i>97,9</i>	<i>120,3</i>
Nezaposlene žene prema stanju krajem mjeseca	I. 2011.	5.107	97	878	1.660	1.538	247	316	371
	I. 2010.	4.962	109	912	1.663	1.398	252	290	338
	<i>Indeks</i>	<i>102,9</i>	<i>89,0</i>	<i>96,3</i>	<i>99,8</i>	<i>110,0</i>	<i>98,0</i>	<i>109,0</i>	<i>109,8</i>
Nezaposlene osobe zbog prestanka rada poduzeća	I. 2011.	232	1	32	94	58	12	23	12
	I. 2010.	257	5	44	94	75	14	11	14
	<i>Indeks</i>	<i>90,3</i>	<i>20,0</i>	<i>72,7</i>	<i>100,0</i>	<i>77,3</i>	<i>85,7</i>	<i>209,1</i>	<i>85,7</i>
Osobe koje prvi put traže zaposlenje	I. 2011.	753	4	81	258	218	23	58	111
	I. 2010.	665	7	98	228	163	22	50	97
	<i>Indeks</i>	<i>113,2</i>	<i>57,1</i>	<i>82,7</i>	<i>113,2</i>	<i>133,7</i>	<i>104,5</i>	<i>116,0</i>	<i>114,4</i>
Novoprijavljeni radi zaposlenja tijekom mjeseca	I. 2011.	1.129	9	168	423	329	35	82	83
	I. 2010.	857	11	150	300	236	32	56	72
	<i>Indeks</i>	<i>131,7</i>	<i>81,8</i>	<i>112,0</i>	<i>141,0</i>	<i>139,4</i>	<i>109,4</i>	<i>146,4</i>	<i>115,3</i>
Ukupno zaposleni s evidencije tijekom mjeseca	I. 2011.	156	1	9	54	36	2	20	34
	I. 2010.	130	0	17	41	34	6	15	17
	<i>Indeks</i>	<i>120,0</i>	<i>0,0!</i>	<i>52,9</i>	<i>131,7</i>	<i>105,9</i>	<i>33,3</i>	<i>133,3</i>	<i>200,0</i>
Brisani iz evidencije tijekom mjeseca	I. 2011.	221	0	49	82	49	10	15	16
	I. 2010.	223	5	33	78	69	10	14	14
	<i>Indeks</i>	<i>99,1</i>	<i>0,0</i>	<i>148,5</i>	<i>105,1</i>	<i>71,0</i>	<i>100,0</i>	<i>107,1</i>	<i>114,3</i>
Korisnici novčane naknade	I. 2011.	2.529	65	422	1.045	648	91	118	140
	I. 2010.	2.359	61	406	962	586	91	109	144
	<i>Indeks</i>	<i>107,2</i>	<i>106,6</i>	<i>103,9</i>	<i>108,6</i>	<i>110,6</i>	<i>100,0</i>	<i>108,3</i>	<i>97,2</i>

TABELA 4

Nezaposlene osobe prema razini obrazovanja krajem siječnja 2011. godine po ispostavama

ISPOSTAVA	UKUPNO	Bez škole i nezavršena osnovna škola	Osnovna škola	SŠ za zanimanja do 3 god. i škola za KV i VKV radnike	SŠ za zanimanja u trajanju od 4 i više godina	Gimnazija	Viša škola, I. stupanj fakulteta i stručni studij	Fakulteti, akademije, magisterij, doktorat
DUBROVNIK	4.299	69	709	1.510	1.241	141	271	358
Muškarci	1.966	27	328	824	491	36	112	148
Žene	2.333	42	381	686	750	105	159	210
KORČULA	1.563	16	311	645	361	75	78	77
Muškarci	658	4	114	333	140	13	28	26
Žene	905	12	197	312	221	62	50	51
LASTOVO	76	3	25	22	19	4	1	2
Muškarci	37	0	9	16	8	1	1	2
Žene	39	3	16	6	11	3	0	0
METKOVIĆ	2.357	57	363	1.000	625	77	102	133
Muškarci	1.014	20	145	508	240	21	31	49
Žene	1.343	37	218	492	385	56	71	84
PLOČE	816	5	92	318	266	36	55	44
Muškarci	329	2	26	154	95	15	19	18
Žene	487	3	66	164	171	21	36	26
UKUPNO	9.111	150	1.500	3.495	2.512	333	507	614

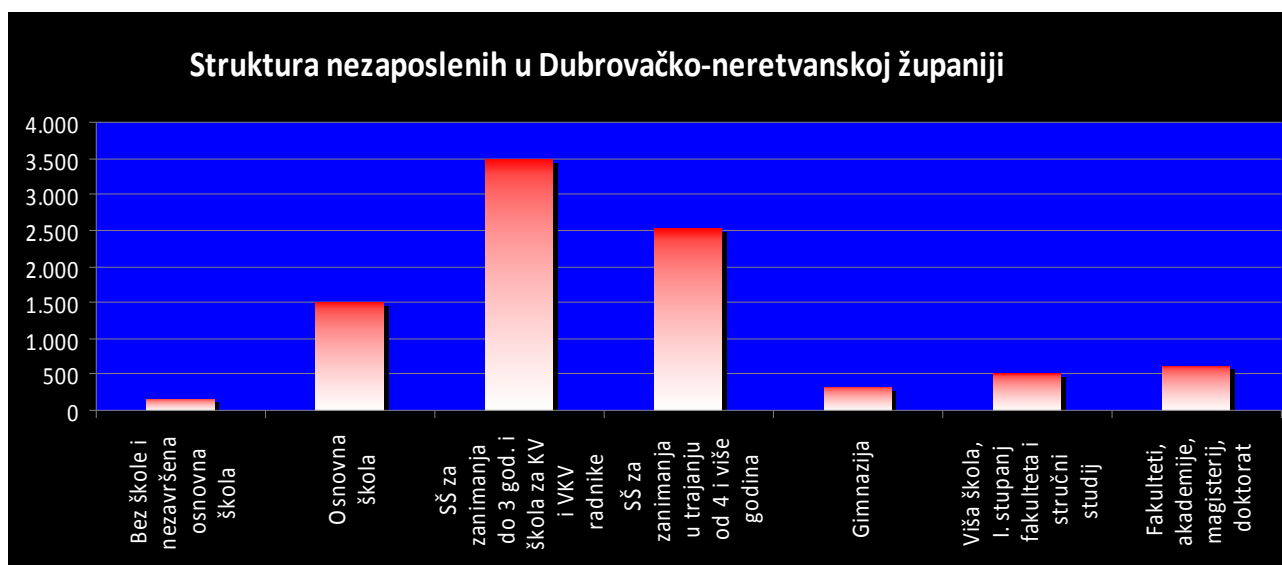
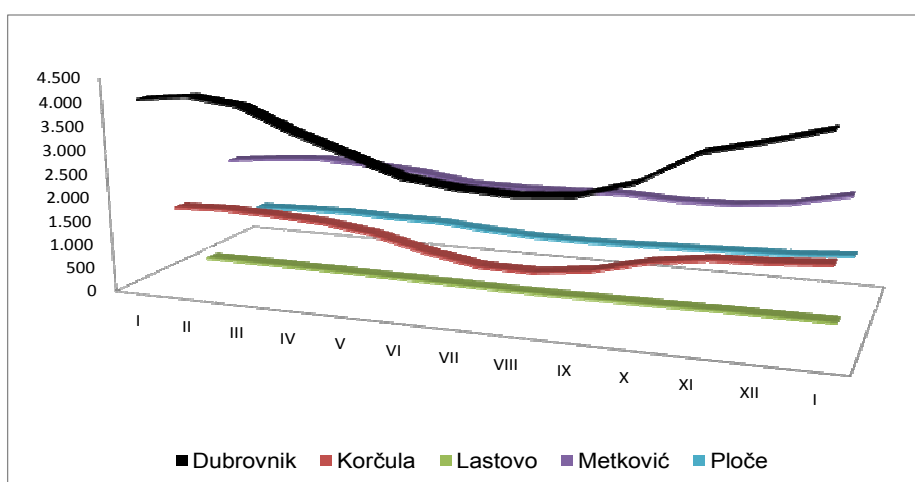


TABELA 5

Nezaposlene osobe po mjesecima od I./2010. do I./2011.

ISPOSTAVA	Prosjek 2010.	2010.												2011.
		I	II	III	IV	V	VI	VII	VIII	IX	X	XI	XII	I
DUBROVNIK	3.388	4.040	4.155	4.021	3.561	3.193	2.823	2.691	2.649	2.731	3.079	3.720	3.989	4.299
KORČULA	1.265	1.505	1.543	1.510	1.452	1.304	1.032	846	838	981	1.263	1.431	1.476	1.563
LASTOVO	52	62	61	61	58	46	38	29	30	44	51	69	71	76
METKOVIĆ	2.072	2.084	2.193	2.268	2.218	2.138	1.977	1.954	1.976	2.021	1.963	1.979	2.098	2.357
PLOČE	683	713	744	775	739	736	646	593	585	607	646	682	725	816
UKUPNO	7.459	8.404	8.696	8.635	8.028	7.417	6.516	6.113	6.078	6.384	7.002	7.881	8.359	9.111


TABELA 6

Bazni i verižni indeksi nezaposlenosti po ispostavama

ISPOSTAVA	BAZNI INDEKSI			VERIŽNI INDEKSI											
	I. 2011. / I. 2010.	I. 2011. / XII. 2010.	I. 2011. / Ø 2010.	Veljača 2010.	Ožujak 2010.	Travanj 2010.	Svibanj 2010.	Lipanj 2010.	Srpanj 2010.	Kolovoz 2010.	Rujan 2010.	Listopad 2010.	Studeni 2010.	Prosinac 2010.	Siječanj 2011.
DUBROVNIK	105,5	107,2	130,3	106,9	102,8	96,8	88,6	89,7	88,4	95,3	98,4	103,1	112,7	107,2	107,8
KORČULA	102,0	103,1	124,3	104,0	102,5	97,9	96,2	89,8	79,1	82,0	99,1	117,1	128,7	103,1	105,9
LASTOVO	136,5	102,9	147,9	119,2	98,4	100,0	95,1	79,3	82,6	76,3	103,4	146,7	115,9	102,9	107,0
METKOVIĆ	108,1	106,0	121,9	107,4	105,2	103,4	97,8	96,4	92,5	98,8	101,1	102,3	97,1	106,0	112,3
PLOČE	106,6	106,3	108,5	104,9	104,3	104,2	95,4	99,6	87,8	91,8	98,7	103,8	106,4	106,3	112,6
UKUPNO	105,8	106,1	125,0	106,4	103,5	99,3	93,0	92,4	87,9	93,8	99,4	105,0	109,7	106,1	109,0

TABELA 7

Nezaposlenost i zapošljavanje u siječnju 2011. g. po ispostavama

OBIJELJE	Mjesec	UKUPNO	DUBROVNIK	KORČULA	LASTOVO	METKOVIĆ	PLOČE
Nezaposlene osobe prema stanju krajem mjeseca	I. 2011.	9.111	4.299	1.563	76	2.357	816
	I. 2010.	8.404	4.040	1.505	62	2.084	713
	<i>Indeks</i>	<i>108,4</i>	<i>106,4</i>	<i>103,9</i>	<i>122,6</i>	<i>113,1</i>	<i>114,4</i>
Nezaposleni muškarci prema stanju krajem mjeseca	I. 2011.	4.004	1.966	658	37	1.014	329
	I. 2010.	3.442	1.708	608	31	837	258
	<i>Indeks</i>	<i>116,3</i>	<i>115,1</i>	<i>108,2</i>	<i>119,4</i>	<i>121,1</i>	<i>127,5</i>
Nezaposlene žene prema stanju krajem mjeseca	I. 2011.	5.107	2.333	905	39	1.343	487
	I. 2010.	4.962	2.332	897	31	1.247	455
	<i>Indeks</i>	<i>102,9</i>	<i>100,0</i>	<i>100,9</i>	<i>125,8</i>	<i>107,7</i>	<i>107,0</i>
Nezaposlene osobe zbog prestanka rada poduzeća	I. 2011.	232	119	33	1	65	14
	I. 2010.	257	150	29	3	55	20
	<i>Indeks</i>	<i>90,3</i>	<i>79,3</i>	<i>113,8</i>	<i>33,3</i>	<i>118,2</i>	<i>70,0</i>
Osobe koje prvi put traže zaposlenje	I. 2011.	753	319	96	5	260	73
	I. 2010.	665	310	75	5	219	56
	<i>Indeks</i>	<i>113,2</i>	<i>102,9</i>	<i>128,0</i>	<i>100,0</i>	<i>118,7</i>	<i>130,4</i>
Novoprijavljeni radi zaposlenja tijekom mjeseca	I. 2011.	1.129	508	147	8	347	119
	I. 2010.	857	463	107	10	212	65
	<i>Indeks</i>	<i>131,7</i>	<i>109,7</i>	<i>137,4</i>	<i>80,0</i>	<i>163,7</i>	<i>183,1</i>
Ukupno zaposleni s evidencije tijekom mjeseca	I. 2011.	156	81	20	2	36	17
	I. 2010.	130	87	16	0	17	10
	<i>Indeks</i>	<i>120,0</i>	<i>93,1</i>	<i>125,0</i>	<i>0,0</i>	<i>211,8</i>	<i>170,0</i>
Zaposleni na sezonskim poslovima	I. 2011.	12	6	3	2	0	1
	I. 2010.	3	3	0	0	0	0
	<i>Indeks</i>	<i>400,0</i>	<i>200,0</i>	<i>0,0</i>	<i>0,0</i>	<i>0,0</i>	<i>0,0</i>
Brisani iz evidencije tijekom mjeseca	I. 2011.	221	117	40	1	52	11
	I. 2010.	223	116	33	0	52	22
	<i>Indeks</i>	<i>99,1</i>	<i>100,9</i>	<i>121,2</i>	<i>0,0</i>	<i>100,0</i>	<i>50,0</i>
Prijavljene potrebe za radnicima	I. 2011.	369	338	12	0	8	11
	I. 2010.	135	118	8	1	5	3
	<i>Indeks</i>	<i>273,3</i>	<i>286,4</i>	<i>150,0</i>	<i>0,0</i>	<i>160,0</i>	<i>366,7</i>
Korisnici novčane naknade	I. 2011.	2.529	1.436	340	22	565	166
	I. 2010.	2.359	1.288	403	11	519	138
	<i>Indeks</i>	<i>107,2</i>	<i>111,5</i>	<i>84,4</i>	<i>200,0</i>	<i>108,9</i>	<i>120,3</i>

TABELA 8

Zapošljavanje prema djelatnostima u siječnju 2011. godine

DJELATNOST	Zaposleni I. 2011.	Udio %	Zaposleni I – XII. 2010.	Udio %
(A) Poljoprivreda, šumarstvo i ribarstvo	2	1,3	134	2,8
(B) Rudarstvo i vađenje	0	0,0	3	0,1
(C) Prerađivačka industrija	7	4,5	241	5,0
(D) Opskrba elekt. energijom, plinom, parom i klimatizacija	0	0,0	0	0,0
(E) Opskrba vodom; uklanjanje otp. voda, sanacija okoliša	1	0,6	81	1,7
(F) Građevinarstvo	11	7,1	236	4,9
(G) Trgovina na veliko i na malo; popravak motornih vozila	25	16,0	957	19,7
(H) Prijevoz i skladištenje	4	2,6	248	5,1
(I) Djelatnosti pružanja smještaja te pripreme i usl. hrane	34	21,8	1611	33,2
(J) Informacije i komunikacije	3	1,9	35	0,7
(K) Financijske djelatnosti i djelatnosti osiguranja	8	5,1	42	0,9
(L) Poslovanje nekretninama	1	0,6	25	0,5
(M) Stručne, znanstvene i tehničke djelatnosti	10	6,4	113	2,3
(N) Administrativne i pomoćne uslužne djelatnosti	6	3,8	404	8,3
(O) Javna uprava i obrana; obvezno socijalno osiguranje	3	1,9	65	1,3
(P) Obrazovanje	20	12,8	215	4,4
(Q) Zdravstvena zaštita i socijalna skrb	12	7,7	125	2,6
(R) Umjetnost, zabava i rekreacija	3	1,9	90	1,9
(S) Ostale uslužne djelatnosti	6	3,8	198	4,1
(T) Djelatnosti kućanstava	0	0,0	29	0,6
UKUPNO	156	100,0	4.852	100,0

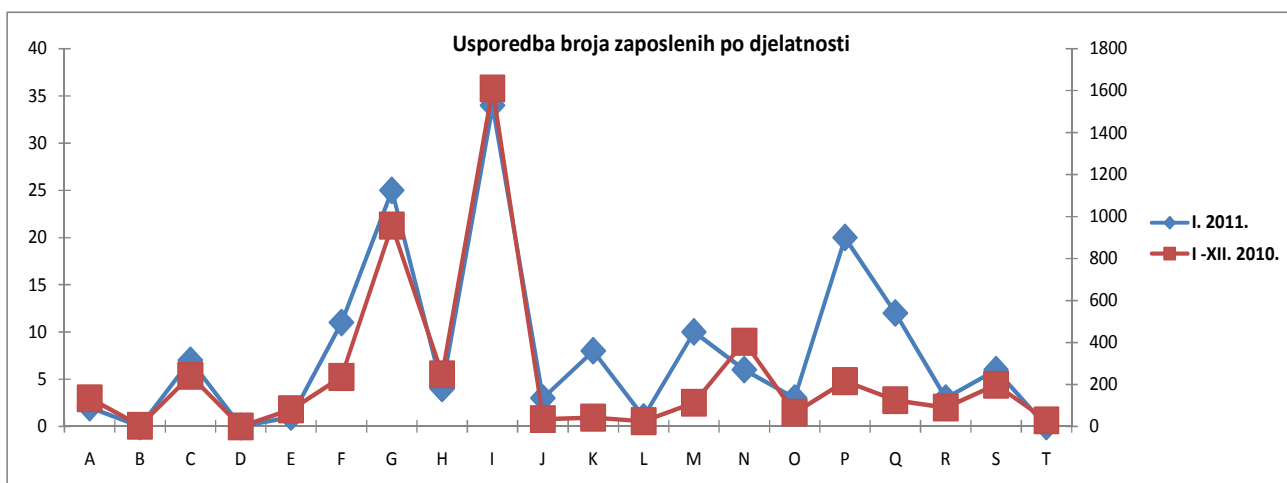


TABELA 9

Pregled nezaposlenih osoba prema općini stanovanja i starosnoj dobi u Dubrovačko-neretvanskoj županiji na dan 31.1. 2011. godine

NAZIV OPĆINE	U K U P N O	15-19	20-24	25-29	30-34	35-39	40-44	45-49	50-54	55-59	60-64
BLATO	241	15	27	37	32	20	11	19	54	22	4
DUBROVNIK	2.718	77	308	374	374	282	264	255	358	313	112
KONAVLE	626	16	91	95	78	55	62	66	67	73	23
KORČULA	494	23	87	81	70	47	45	43	46	36	16
KULA NORINSKA	182	19	29	27	20	14	27	23	15	8	0
LASTOVO	76	4	15	12	7	5	7	5	13	7	1
METKOVIĆ	1.558	96	235	259	199	177	154	146	158	104	30
MLJET	62	1	9	9	6	10	7	8	9	3	0
OPUZEN	295	11	34	40	45	39	31	29	28	28	10
OREBIĆ	269	5	44	37	25	28	22	31	39	28	10
PLOČE	816	49	133	135	113	78	94	74	76	53	11
POJEZERJE	69	10	12	9	8	6	12	7	2	2	1
SLIVNO	154	9	23	23	16	19	10	10	27	9	8
SMOKVICA	64	3	11	6	12	4	5	9	7	5	2
STON	176	9	22	17	24	24	12	22	21	16	9
VELA LUKA	343	21	34	40	40	37	25	42	48	49	7
ZAŽABLJE	97	6	11	12	9	7	20	10	15	5	2
DUBROVAČKO PRIMORJE	110	6	14	13	16	12	11	11	15	10	1
JANJINA	31	0	1	0	4	5	7	4	2	5	3
LUMBARDA	116	8	20	17	16	11	13	10	10	9	2
TRPANJ	36	0	3	7	6	4	7	4	3	2	0
ŽUPA DUBROVAČKA	576	13	65	85	67	63	59	60	92	56	16

TABELA 10

Nezaposleni hrvatski branitelji iz domovinskog rata u siječnju 2011.g.

ISPOSTAVA	UKUPNO	Bez škole i nezavršena osnovna škola	Osnovna škola	SŠ za zanimanja do 3 god. i škola za KV i VKV radnike	SŠ za zanimanja u trajanju od 4 i više godina	Gimnazija	Viša škola, I. stupanj fakulteta i stručni studij	Fakulteti, akademije, magisterij, doktorat
DUBROVNIK	477	4	106	220	97	2	22	26
Muškarci	457	3	101	212	93	2	21	25
Žene	20	1	5	8	4	0	1	1
KORČULA	114	0	17	57	27	1	5	7
Muškarci	113	0	17	57	26	1	5	7
Žene	1	0	0	0	1	0	0	0
LASTOVO	5	0	1	2	0	0	0	2
Muškarci	5	0	1	2	0	0	0	2
Žene	0	0	0	0	0	0	0	0
METKOVIĆ	249	10	52	118	54	4	4	7
Muškarci	246	10	50	118	53	4	4	7
Žene	3	0	2	0	1	0	0	0
PLOČE	84	0	10	41	25	4	3	1
Muškarci	78	0	10	38	22	4	3	1
Žene	6	0	0	3	3	0	0	0
UKUPNO	929	14	186	438	203	11	34	43

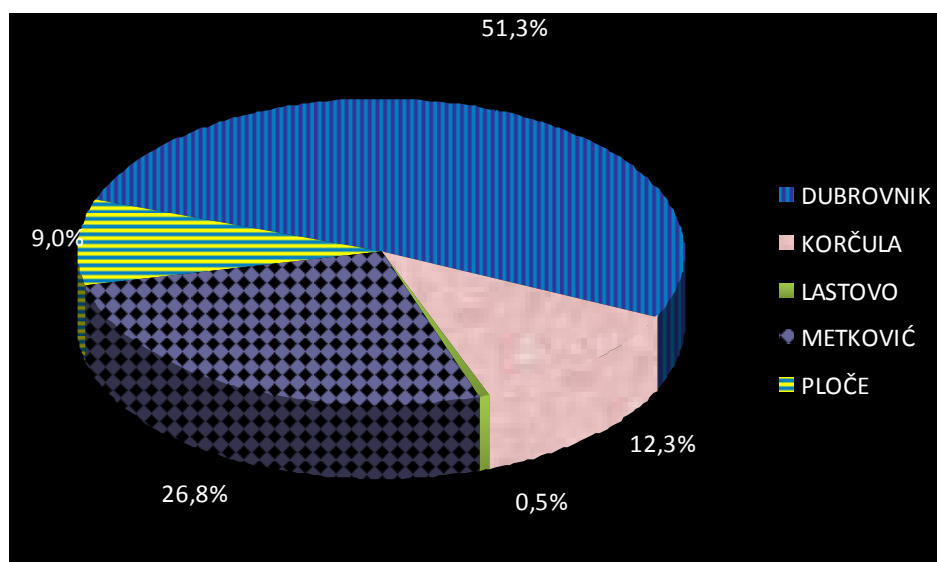


TABELA 11

Pregled zanimanja koja su najviše zastupljena na evidenciji nezaposlenih osoba na koncu siječnja 2011. godine

ZANIMANJE	STANJE KRAJEM IZVJEŠTAJNOG MJESECA		
	UKUPNO	Muškarci	Žene
diplomirani inženjer arhitekture	7	4	3
administrativni službenik	481	65	416
agronom	13	6	7
armirač	11	11	0
autolimar	5	5	0
automehaničar	49	49	0
bankovni službenik	15	2	13
bankovni šalterski službenik	5	0	5
barmen	11	8	3
blagajnik	26	2	24
bravar	41	41	0
brodostrojar	22	22	0
cvječar	14	3	11
čistač ulica	25	21	4
čistačica	414	3	411
čuvar	36	36	0
čuvar objekata i okoliša	32	32	0
daktilograf	6	0	6
diplomirani ekonomist	126	51	75
diplomirani ekonomist hotelijerstva	62	13	49
diplomirani ekonomist menađmenta	12	2	10
diplomirani ekonomist za financije	16	6	10
diplomirani građevinski inženjer	11	9	2
diplomirani inženjer elektrotehnike	5	5	0
diplomirani pravnik	57	29	28
diplomirani strojarski inženjer	6	6	0
dostavljač	26	19	7
drugi časnik palube	6	6	0
ekonom	5	3	2
ekonomist	119	31	88
ekonomist marketinga	9	3	6
ekonomist računovodstva i financija	21	8	13
ekonomist turizma i ugostiteljstva	139	38	101
ekonomist za hotelijerstvo	6	1	5
ekonomski službenik	156	28	128
električar održavanja	10	10	0
elektroinstalater	58	58	0
elektromehaničar	60	60	0
elektrotehničar	72	69	3
fasader	7	7	0
financijski knjigovođa	11	1	10
fizioterapeut	9	2	7

ZANIMANJE	STANJE KRAJEM IZVJEŠTAJNOG MJESECA		
	UKUPNO	Muškarci	Žene
frizer	103	5	98
geodetski tehničar	6	4	2
gipsar	9	9	0
graditelj plastičnih plovila	6	2	4
građevinski inženjer	6	4	2
građevinski tehničar	28	20	8
hotelijsko-turistički službenik	89	30	59
hotelska domaćica	14	0	14
hotelski radnik	25	20	5
informatičar	8	6	2
instalater grijanja i klimatizacije	27	27	0
inženjer pomorske nautike	5	5	0
iznajmljivač vozila	19	16	3
kemijski tehničar	9	4	5
keramičar	8	8	0
klesar	12	12	0
knjigovođa	84	4	80
komercijalist	81	37	44
komercijalni službenik	57	19	38
konobar	584	346	238
kormilar	12	12	0
kovinotokar	16	15	1
kozmetičar	19	0	19
krojač	84	3	81
kućni majstor	53	53	0
kuhar	297	155	142
kuhinjski radnik	259	23	236
kupališni radnik	10	10	0
laboratorijski radnik	6	0	6
ličilac	11	11	0
limar	6	6	0
lučki radnik	11	11	0
maser	31	7	24
medicinska sestra	32	2	30
mehaničar brodskih strojeva	13	13	0
mesar	21	21	0
monter građevinskih elemenata	5	5	0
mornar	32	32	0
nautičar unutarnje plovidbe	17	16	1
novinar	11	1	10
njegovatelj starijih i nemoćnih osoba	26	0	26
odgojitelj predškolske djece	28	0	28
organizator putovanja	10	2	8
parkirališni radnik	13	13	0
pekar	12	10	2
pekar bureka i pizze	14	8	6
peradarski radnik	10	6	4
policajac	5	5	0

ZANIMANJE	STANJE KRAJEM IZVJEŠTAJNOG MJESECA		
	UKUPNO	Muškarci	Žene
poljoprivredni radnik	39	22	17
poljoprivredni tehničar	25	12	13
pomoćni bravar	10	9	1
pomoćni konobar	116	60	56
pomoćni kuhar	189	40	149
pomoćni ličilac	13	13	0
pomoćni stolar	8	8	0
pomoćni zidar	19	19	0
pomorski nautičar	5	4	1
poslovođa trgovine	10	5	5
poštar	15	12	3
pralja	80	7	73
pratitelj	15	5	10
prodavač	982	118	864
prodavač u kiosku i tržnici	8	1	7
profesor engleskoga jezika	11	0	11
profesor hrvatskoga jezika	13	3	10
profesor likovnih predmeta	6	2	4
profesor povijesti	8	5	3
profesor tjelesne i zdravstvene kulture	11	4	7
prometnik vlakova	8	8	0
pružni radnik	5	5	0
računalni tehničar	17	16	1
radnik na montaži	9	6	3
radnik na proizvodnoj liniji	14	4	10
radnik niskogradnje	49	49	0
radnik u ekonomskom dvorištu	13	9	4
radnik u kamenolomu	5	5	0
radnik u održavanju	32	25	7
radnik visokogradnje	33	33	0
ratarski radnik	7	1	6
repcionar	167	61	106
restaurator drvenih predmeta/spec/	6	4	2
ribar na moru	20	17	3
ribnjačarski radnik	6	6	0
rukovatelj građevinskim strojevima	34	34	0
rukovatelj/alatni stroj	6	5	1
rukovatelj/lučka mehanizacija	5	5	0
skiper	11	11	0
skladišni radnik	308	166	142
skladištar	88	81	7
slastičar	35	1	34
sobarica	297	3	294
soboslikar i ličilac	33	33	0
stolar	38	38	0
strojarski inženjer	7	6	1
strojarski tehničar	64	59	5
strojibravar	19	18	1

ZANIMANJE	STANJE KRAJEM IZVJEŠTAJNOG MJESECA		
	UKUPNO	Muškarci	Žene
šalterski službenik putničke agencije	33	5	28
šivač	35	1	34
šivač tekstila	16	0	16
špeditersko agencijski službenik	5	2	3
šumarski tehničar	6	4	2
šumski radnik	52	50	2
tajnica	35	1	34
tehničar cestovnog prometa	11	9	2
tehničar elektronike	5	5	0
tekstilni tehničar	7	0	7
tesar	21	21	0
transportni radnik	64	60	4
treći časnik palube	12	12	0
treći časnik stroja	8	8	0
trgovac	20	6	14
trgovački putnik	17	12	5
trgovački radnik	34	6	28
turistički animator	11	6	5
učitelj razredne nastave	26	0	26
upravni pravnik	37	9	28
upravni službenik	16	4	12
uredski namještenik	8	0	8
vatrogasac	69	69	0
vinogradar	7	5	2
vinogradarski radnik	18	11	7
voćar	9	3	6
voćarski radnik	14	5	9
vodič	26	6	20
voditelj nabave i prodaje	6	6	0
voditelj poslovnice prodaje	5	2	3
vodoinstalater	34	34	0
vozač autobusa	27	27	0
vozač lakog dostavnog vozila	79	79	0
vozač osobnog automobila	10	9	1
vozač taksija	11	11	0
vozač teretnog vozila	156	156	0
vozač viličara	13	13	0
vratar	30	30	0
vrtlar	26	22	4
vrtlarski radnik	14	11	3
zapovjednik broda	8	8	0
zastupnik osiguranja	10	3	7
zavarivač	17	17	0
zidar	37	37	0
zidarski radnik	9	9	0
zubotehničar	14	3	11

3. Izvori podataka i objašnjenje pojmova

Izvori podataka za Mjesečni statistički bilten su evidencije koje se vode u Hrvatskom zavodu za zapošljavanje prema odredbama Zakona o posredovanju pri zapošljavanju i pravima za vrijeme nezaposlenosti (NN br. 80/08 od 02. srpnja 2008.), važećih pravilnika (Pravilnik o načinu prijavljivanja i vođenju evidencije Hrvatskog zavoda za zapošljavanje, Pravilnik o aktivnom traženju posla i raspoloživosti za rad, Pravilnik o obavljanju djelatnosti u svezi sa zapošljavanjem izvan Hrvatskog zavoda za zapošljavanje i Pravilnik o odgovarajućem smještaju).

NEZAPOSLENE OSOBE

Osobe u dobi od 15 do 65 godina sposobne ili djelomično sposobne za rad koje nisu u radnom odnosu, raspoložive za rad, aktivno traže posao i zadovoljavaju sve kriterije iz odredbi Zakona o posredovanju pri zapošljavanju i pravima za vrijeme nezaposlenosti (čl.10.), a evidentirane su u Hrvatskom zavodu za zapošljavanje na kraju izvještajnog mjeseca.

U Zakonu o posredovanju pri zapošljavanju i pravima za vrijeme nezaposlenosti (NN br. 80/08 od 02. srpnja 2008.) nezaposlena osoba je definirana na sljedeći način:

Nezaposlenom osobom u smislu ovog Zakona smatra se osoba sposobna ili djelomično sposobna za rad, u dobi 15-65 godina koja nije u radnom odnosu, aktivno traži posao i raspoloživa je za rad, te ako:

- ne ostvari mjesečni primitak od pružanja usluga prema

posebnim propisima ili ne ostvari mjesečni primitak, odnosno dohodak od druge samostalne djelatnosti prema propisima o porezu na dohodak, a koji je veći od najniže osnovice na koju se obračunavaju doprinosi za obavezna osiguranja prema posebnim propisima

- nema registrirano trgovačko društvo ili drugu pravnu osobu, odnosno nema više od 25% udjela u trgovačkom društvu ili drugoj pravnoj osobi
- nema registrirani obrt, slobodno zanimanje ili djelatnost poljoprivrede i šumarstva
- nije osigurana kao poljoprivrednik po propisima o mirovinskom osiguranju
- nije zaposlena prema posebnim propisima
- nije korisnik mirovine, osim korisnika mirovine koji ostvari pravo na invalidsku mirovinu na temelju profesionalne nesposobnosti za rad
- ne ispunjava uvjete za prijevremenu starosnu mirovinu i starosnu mirovinu
- nije redoviti učenik ili student.

NOVOPRIJAVLJENI

Nezaposlene osobe koje su se tijekom izvještajnog mjeseca prijavile u evidenciju Hrvatskog zavoda za zapošljavanje.

ULAZAK U NEZAPOSLENOST

- **Izravno iz radnog odnosa** – odnosi se na nezaposlene osobe koje su neposredno prije

prijavljivanja na evidenciju Hrvatskog zavoda za zapošljavanje bile u radnom odnosu.

- **Iz individualne poljoprivrede ili nekog drugog oblika rada** – odnosi se na nezaposlene osobe koje su neposredno prije prijavljivanja na evidenciju Hrvatskoga zavoda za zapošljavanje bile zaposlene na vlastitom gospodarstvu ili gospodarstvu u vlasništvu obitelji, radile kao pomažući članovi obitelji u obiteljskom poduzeću i sl.
- **Izravno iz redovnog školovanja** – odnosi se na nezaposlene osobe koje su neposredno prije prijavljivanja na evidenciju Hrvatskog zavoda za zapošljavanje bile na redovitom školovanju, tj. bili učenici ili studenti uključeni u redovito obrazovanje.
- **Iz neaktivnosti** – odnosi se na nezaposlene osobe koje neposredno prije prijavljivanja na evidenciju Hrvatskoga zavoda za zapošljavanje nisu bile na redovitom školovanju i nisu radile, tj. bile su neaktivne. U ovu kategoriju ulaze npr. osobe koje duže vrijeme nisu bile u radnom odnosu niti su radile u drugim oblicima zaposlenosti, domaćice, osobe na odsluženju redovnog vojnog roka i sl.

ZAPOSLENI S EVIDENCIJE

Osobe koje su se tijekom izvještajnog mjeseca zaposlile u zemlji ili inozemstvu, a bile su u evidenciji Hrvatskog zavoda za zapošljavanje. Informacija o zaposlenju temelji se na obavijesti koju Hrvatskom zavodu za zapošljavanje dostavlja poslodavac ili

radnik, odnosno na nekom drugom saznanju o zapošljavanju osobe. Na temelju tih informacija osoba se briše iz evidencije nezaposlenih osoba.

BRISANI IZ EVIDENCIJE

Prema članku 17. Zakona o posredovanju pri zapošljavanju i pravima za vrijeme nezaposlenosti, osoba se briše iz evidencije, odnosno evidenciju o nezaposlenoj osobi Zavod prestaje voditi, ako ta osoba:

- zasnuje radni odnos,
- ostvari mjesečni primitak od pružanja usluga prema posebnim propisima ili ostvari mjesečni primitak, odnosno dohodak od samostalne djelatnosti prema propisima o porezu na dohodak, a koji je veći od najniže osnovice na koju se obračunavaju doprinosi za obvezna osiguranja prema posebnim propisima,
- obavlja posao bez potvrde, ugovora, odnosno rješenja na temelju kojeg radi,
- registrira trgovačko društvo ili drugu pravnu osobu, odnosno stekne više od 25% udjela u trgovačkom društvu ili drugoj pravnoj osobi,
- registrira obrt, slobodno zanimanje ili djelatnost poljoprivrede i šumarstva,
- postane poljoprivredni osiguranik po propisima o mirovinskom osiguranju,
- zaposli se prema posebnim propisima,
- ispuni uvjete za prijevremenu starosnu mirovinu, starosnu mirovinu, odnosno ostvari obiteljsku mirovinu ili ostvari invalidsku mirovinu zbog opće nesposobnosti za rad,

- obavlja volonterski rad prema propisima o radu,
- ostvari prava na roditeljsku, roditeljsku, posvojiteljsku ili skrbničku poštedu od rada po posebnom propisu,
- postane redovni učenik ili student,
- nastupi na dragovoljno služenje vojnog roka,
- bude pritvorena,
- nastupi na izdržavanje kazne zatvora,
- navršši 65 godina života,
- bude uključena u program obrazovanja od strane Zavoda do isteka toga programa,
- odbije se uključiti u obrazovanje ili bez opravdanog razloga prekine, odnosno ne završi obrazovanje koje je sukladno njezinim procijenjenim psihofizičkim mogućnostima organizirao i troškove snosi Zavod u cilju povećanja njene mogućnosti zapošljavanja,
- ne javi se Zavodu u dva uzastopna mjeseca, a ne obavijesti Zavod o opravdanim razlozima nejavljanja,
- ne ispunjava uvjete o aktivnom traženju posla i raspoloživosti za rad u skladu sa čl.11 spomenutog Zakona,
- odjavi se s evidencije
- ne prihvati ponuđeno zaposlenje u okviru stečene stručne spreme i radnog iskustva do utvrđivanja profesionalnog plana iz članka 21. ovog Zakona, a nakon toga ponuđeno zaposlenje iz utvrđenog profesionalnog plana ili svojim postupanjem uzrokuje odbijanje zaposlenja od strane poslodavca,

odnosno ne prihvati ponuđeno zaposlenje koje odgovara njezinim procijenjenim psihofizičkim sposobnostima ako se vodi u evidenciji Zavoda duže od 12 mjeseci.

OSOBE KOJE PRVI PUT TRAŽE ZAPOSLENJE su nezaposlene osobe evidentirane u Hrvatskom zavodu za zapošljavanje na kraju izvještajnog mjeseca koje nisu bile u radnom odnosu.

KORISNICI NOVČANE NAKNADE su nezaposlene osobe evidentirane u Hrvatskom zavodu za zapošljavanje koje su prema odredbama Zakona o posredovanju pri zapošljavanju i pravima za vrijeme nezaposlenosti ostvarile novčanu naknadu tijekom izvještajnog mjeseca.

TRAŽENI RADNICI predstavljaju broj slobodnih radnih mjesta koje poslodavci prijavljuju Hrvatskom zavodu za zapošljavanje tijekom izvještajnog mjeseca.

TEMELJI PRESTANKA RADNOG ODNOSA
U kategoriji **otkaz od strane poslodavca** obuhvaćeni su prema Zakonu o radu, (Narodne novine, 149/09.) člancima 107. i 108. slučajevi redovitoga i izvanrednog otkaza ugovora o radu.

Redoviti slučajevi otkaza ugovora o radu jesu:

- Ako prestane potreba za obavljanje određenog posla zbog gospodarskih, tehničkih ili organizacijskih razloga, (poslovno uvjetovani otkaz)
- Ako radnik nije u mogućnosti uredno izvršavati svoje obveze iz radnog odnosa zbog određenih

trajnih osobina ili sposobnosti, (osobno uvjetovani otkaz)

- Ako radnik krši obveze iz radnog odnosa, (otkaz uvjetovan skrivljenim ponašanjem zaposlenika).

Izvanredni otkaz ugovora o radu je otkaz od strane poslodavca zbog osobito teške povrede obveze iz radnog odnosa ili kada zbog neke druge osobito važne činjenice nastavak radnog odnosa nije moguć.

Otkaz s ponudom izmijenjenog ugovora prema Zakonu o radu (čl.115.) primjenjuje se kad poslodavac otkáže ugovor i istodobno predloži zaposleniku sklapanje ugovora o radu pod izmijenjenim uvjetima.

Ugovor o radu može se otkazati tijekom **probnog rada**.

Ugovor o radu može prestati istekom vremena na koje je sklopljen ugovor o radu na određeno vrijeme.

Sporazumni prekid radnog odnosa predstavlja sporazum poslodavca i zaposlenika o prestanku ugovora o radu i to obvezno u pisanom obliku (čl.105.).

Otkaz od strane zaposlenika obuhvaća redoviti otkaz ugovora o radu (čl.107. st.6) i izvanredni otkaz ugovora o radu (čl.108.) od strane zaposlenika.

NEZAPOSLENE OSOBE ZBOG PRESTANKA RADA POSLODAVCA su one nezaposlene osobe evidentirane u Hrvatskom zavodu za zapošljavanje koje su ostale bez posla zbog prestanka rada poslodavca, otvaranja stečajnog postupka i postupka likvidacije.

NEZAPOSLENI HRVATSKI BRANITELJI Nezaposlene osobe evidentirane u Hrvatskom zavodu za zapošljavanje na kraju izvještajnog mjeseca koje su

prema odredbama Zakona o pravima hrvatskih branitelja iz Domovinskog rata i članova njihove obitelji (NN 174/04., 92/05., 107/07) stekle status branitelja. Taj se status dokazuje potvrdom Ministarstva obrane, odnosno Ministarstva unutarnjih poslova.

ZAPOSLENI PREMA MJESTU RADA

Pod mjestom rada u kojem se radnik zaposlio navedene su četiri opcije:

- Radnik se zaposlio na području **ispostave** Hrvatskog zavoda za zapošljavanje u kojoj je bio prijavljen.
- Radnik se zaposlio na području **područne službe** Hrvatskog zavoda za zapošljavanje u kojoj je bio prijavljen.
- Radnik se zaposlio na području **drugih područnih službi** Hrvatskog zavoda za zapošljavanje, a ne u onoj u kojoj je bio prijavljen.
- Radnik se zaposlio u **inozemstvu**.

OSTALI TRAŽITELJI ZAPOSLENJA

Osobe koje se mogu prijaviti Zavodu prema članku 13. Zakona o posredovanju pri zapošljavanju i pravima za vrijeme nezaposlenosti (NN br. 80/08) radi promjene zaposlenja odnosno posredovanja, bez obveze redovnog javljanja, a ne smatraju se nezaposlenima iz članka 10. spomenutog zakona.

KLASIFIKACIJE

U tablicama u kojima se podaci prikazuju po djelatnostima koristi se **Nacionalna klasifikacija djelatnosti (NKD 2007)** prema odluci Vlade Republike Hrvatske (Narodne novine br. 58/07, 72/07), a u službenoj je primjeni od 1. siječnja 2009. Ta je klasifikacija utemeljena na europskoj

klasifikaciji NACE Rev. 2 koja je obvezna za države članice Europske unije.

U skladu s Međunarodnom, standardnom klasifikacijom zanimanja (ISCO-88) izrađena je i 1998. godine objavljena **Nacionalna klasifikacija zanimanja (NKZ)**. U tablicama u kojima

se podaci prikazuju po zanimanjima koriste se nazivi i šifre iz NKZ.

Nacionalna standardna klasifikacija obrazovanja (NSKO) izrađena je po uzoru na međunarodnu klasifikaciju obrazovanja (ISCED 97), uzimajući u obzir specifičnosti obrazovnog sustava u Republici Hrvatskoj (umjesto stručne sprema u izvještajima se podaci prikazuju po razini obrazovanja).

BILJEŠKE:
