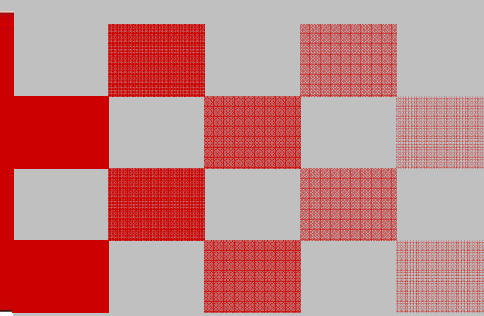




HRVATSKI ZAVOD ZA ZAPOSŁJAVANJE

Područna služba  
Dubrovnik

ISSN 1331 - 4491



# Mjesečni statistički b i l t e n



***IV. 2011.***



Dubrovnik, svibanj 2011.

**BROJ 222**



**HRVATSKI ZAVOD ZA ZAPOSŁJAVANJE**  
**Područna služba**  
**Dubrovnik**

## **MJESEČNI STATISTIČKI BILTEN**

Godina: 2011.  
Izlazi: mjesečno  
Broj: 222.

UREDNIK:

Vedran Kastrapeli, mag.oec.  
*Stručni savjetnik za analitiku, statistiku, informatiku*

NAKLADNIK:

HRVATSKI ZAVOD ZA ZAPOSŁJAVANJE  
PODRUČNA SLUŽBA DUBROVNIK  
Vladimira Nazora 5  
20000 Dubrovnik  
Telefon: 020/ 433-700  
Fax: 020/ 433-722  
Web: [www.hzz.hr](http://www.hzz.hr)

ZA NAKLADNIKA:

mr.sc. Dasen Jasprica  
*Pročelnik Područne službe Dubrovnik*

## Sadržaj

<b>1. NEZAPOSLENOST I ZAPOSŁJAVANJE U TRAVNJU 2011.</b>	
<b>1.1. Nezaposlenost</b> .....	3
<b>1.2. Zapošljavanje</b> .....	5
<b>1.3. Ponuda i potražnja radnika</b> .....	6
<b>1.4. Materijalno-pravna zaštita</b> .....	6
<b>2. TABELARNI I GRAFIČKI PRIKAZI</b>	
<b>TABELA 1</b> Nezaposlenost i zapošljavanje od 1982. do 2010. godine .....	7
<b>TABELA 2</b> Pregled nezaposlenih osoba i zapošljavanja tijekom travnja 2011.g. ....	8
<b>TABELA 3</b> Nezaposlenost i zapošljavanje u travnju 2011.g. prema obrazovanju.....	9
<b>TABELA 4</b> Nezaposlene osobe prema razini obrazovanja krajem travnja 2011. godine po ispostavama .....	10
<b>TABELA 5</b> Nezaposlene osobe po mjesecima od IV./2010. do IV./2011. ....	11
<b>TABELA 6</b> Bazni i verižni indeksi nezaposlenosti po ispostavama .....	11
<b>TABELA 7</b> Nezaposlenost i zapošljavanje u travnju 2011. g. po ispostavama .....	12
<b>TABELA 8</b> Zapošljavanje po djelatnostima u travnju 2011. godine .....	13
<b>TABELA 9</b> Pregled nezaposlenih osoba prema općini stanovanja i starosnoj dobi u Dubrovačko-neretvanskoj županiji na dan 30.4. 2011. godine .....	14
<b>TABELA 10</b> Nezaposleni hrvatski branitelji iz domovinskog rata u travnju 2011. g.....	15
<b>TABELA 11</b> Pregled zanimanja koja su najviše zastupljena na evidenciji nezaposlenih osoba na koncu travnja 2011. godine .....	16
<b>3. IZVORI PODATAKA I OBJAŠNJENJE POJMOVA</b> .....	20

# 1. Nezaposlenost i zapošljavanje

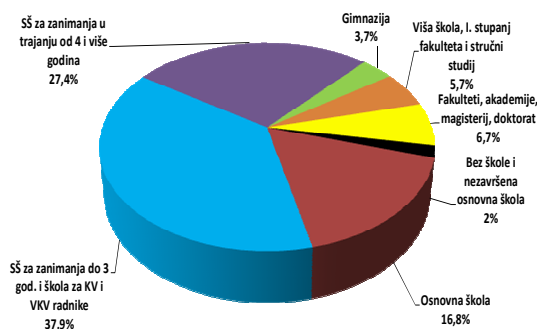
## 1.1. Nezaposlenost

Koncem travnja 2011. godine na evidenciji Hrvatskog zavoda za zapošljavanje - Područne službe Dubrovnik bile su evidentirane ukupno 7854 nezaposlene osobe, što u usporedbi s istim razdobljem prošle godine 2010. znači smanjenje od 2,2% (Dubrovnik 3441 ili 3,4% manje, Korčula 1381 ili 4,9% manje, Lastovo 64 ili 10,3% više, Metković 2233 ili 0,7% više i Ploče 735 ili 0,5% manje nego u travnju 2010. godine).

U odnosu na prošli mjesec (ožujak 2011.g.) nezaposlenih je u travnju bilo manje za 1030 što znači smanjenje od 11,6%.

Gledajući razdoblje od siječnja do kraja travnja 2011.g., prosječan broj nezaposlenih je bio 8745, što je za 3,6% više nego u istom razdoblju lani.

U strukturi nezaposlenih najveći je broj radnika sa SŠ zanimanjima do 3 godine i škola za KV i VKV radnike 2979 što znači učešće od 37,9% u ukupnom broju nezaposlenih osoba, zatim slijede SŠ za zanimanja u trajanju od 4 i više godina 2150 ili 27,4%, sa osnovnom školom 1317 ili 16,8%, sa fakultetom, akademijom, magisterijem i doktoratom 524 ili 6,7%, sa višom školom, prvim stupnjem fakulteta i stručnim studijem 447 ili 5,7%, sa gimnazijom 292 ili 3,7% i bez škole ili nezavršene osnovne škole 145 ili 2,0% u ukupnom broju nezaposlenih osoba.



Na koncu travnja 2011. godine bilo je 4335 žena među nezaposlenim osobama, što znači 7,0% manje u usporedbi s istim razdobljem prošle godine, a ujedno znači učešće od 55,2% u ukupnom broju nezaposlenih osoba. Nezaposlenih muškaraca je bilo 3519 ili 4,5% više nego lani.

Nezaposlenih bez prethodnog radnog iskustva (koji traže prvo zaposlenje) bilo je 745 što je u usporedbi s istim razdobljem prošle godine za 7,5% više, a znači učešće od 9,5% među ukupno nezaposlenim osobama.

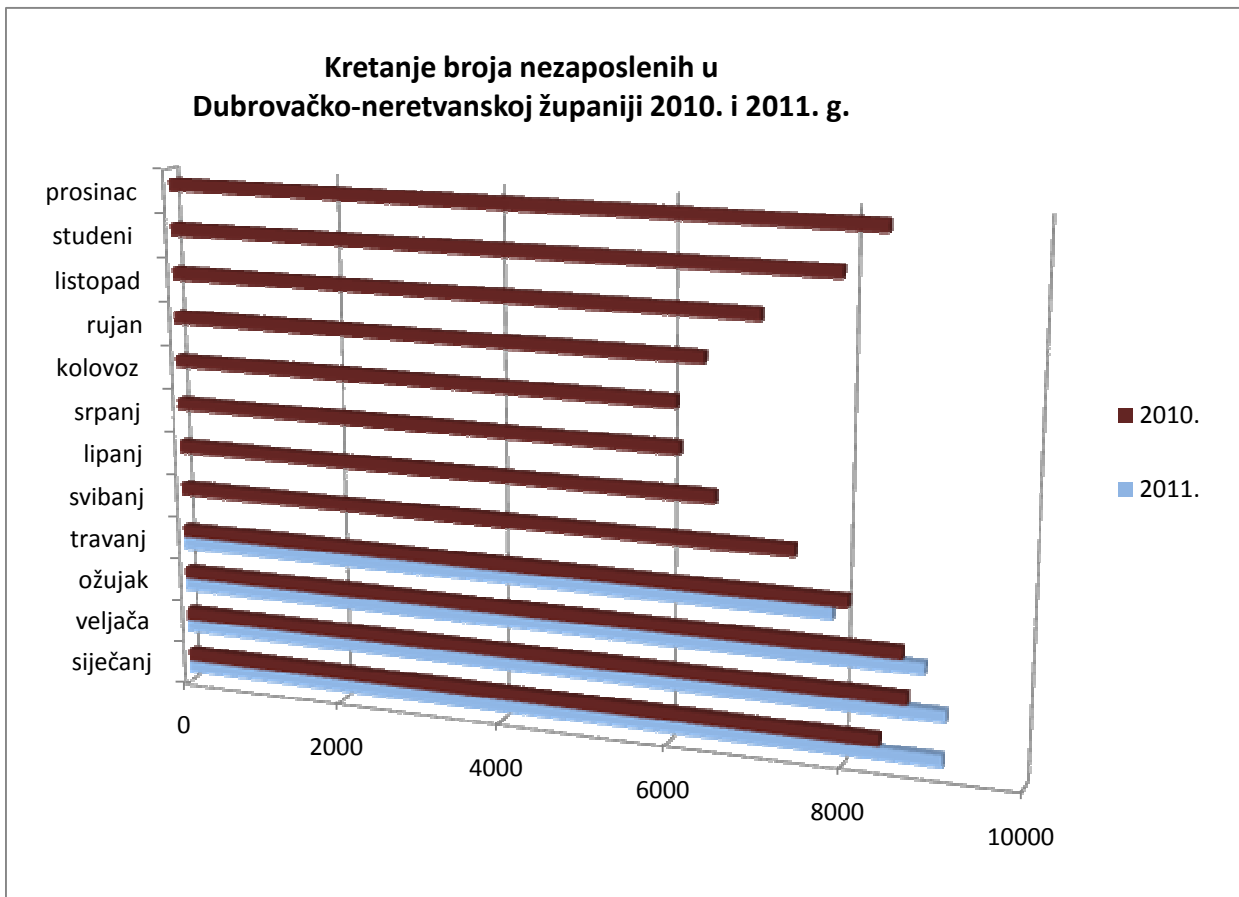
U proteklom mjesecu je bilo 367 novo prijavljenih nezaposlenih osoba, što je za 1,7% više od travnja 2010. godine.

S osnova viškova uslijed prestanka rada poduzeća, kao i zbog prestanka obavljanja djelatnosti poslodavca, tijekom travnja 2011. godine na evidenciju nezaposlenih u Područnoj službi Dubrovnik prijavilo se ukupno 90 radnika, što je za 22,4%

radnika manje u usporedbi s istim prošlogodišnjim razdobljem.

Broj osoba brisanih iz evidencije nezaposlenih zbog različitih razloga

poput nejavljanja, seljenja i sl. u travnju 2011. godine iznosio je 248, što je za 14,3% više nego u travnju 2010. godine.



## 1.2. Zapošljavanje

Tijekom travnja 2011. godine s evidencije Hrvatskog zavoda za zapošljavanje - Područne službe Dubrovnik zaposleno je ukupno 1149 radnika. To inače znači povećanje od 53,0% u odnosu na isti prošlogodišnji mjesec (Dubrovnik 754 što je 47,0% više nego prošle godine, Korčula 162 ili 76,1% više, Metković 161 ili 59,4% više, Ploče 62, što je 55,0% više nego u travnju 2010. godine).

Promatramo li razdoblje siječanj - travanj 2011. ukupno se zaposlilo 1938 radnika, što je za 35,5% više nego u istom prošlogodišnjem razdoblju.

Sagledavajući obrazovnu strukturu ukupno zaposlenih u proteklom mjesecu vidimo da je najviše zaposleno osoba sa SŠ zanimanjima do 3 godine i škola za KV i VKV radnike i to 400 ili 34,8%, zatim sa SŠ za zanimanja u trajanju od 4 i više godina 321 ili 27,9%, s osnovnom školom 151 ili 13,1%, sa završenim fakultetom, akademijom, magisterijem, doktoratom 133 ili 11,6%, sa završenom višom školom 1. stupnjem fakulteta i stručnim studijem 84 ili 7,3%, gimnazijom 40 ili 3,5% i bez škole 20 osoba od ukupnog broja zaposlenih u travnju 2011. godine.

Od ukupnog broja zaposlenih osoba čak 1100 ili 95,7% osoba je zaposleno na određeno vrijeme, dok su se na neodređeno vrijeme zaposlilo svega 49 osoba ili 4,3% od ukupno zaposlenih s evidencije nezaposlenih u

travnju 2011. godine. Na sezonskim poslovima su se zaposlile 622 osobe.

Među ukupno zaposlenim osobama u travnju 2011. godine njih 45 ili 3,9% je bilo bez prethodnog radnog iskustva.

Ukoliko se zapošljavanje u prošlom mjesecu sagleda po djelatnostima vidljivo je da je najveći broj nezaposlenih svoje zaposlenje našao u djelatnostima pružanja smještaja te pripreme hrane 441 ili 38,4%, trgovine na veliko i malo 129 ili 11,2%, administrativnim i pomoćnim uslužnim djelatnostima 60 ili 5,2%, prijevoza i skladištenja 35 ili 3,0%, obrazovanja 31 ili 2,7% od ukupnog broja zaposlenih u travnju 2011. godine.

Što se tiče ostalih djelatnosti zapošljavanje je bilo slijedeće: građevinarstvo 29 ili 2,5%, prerađivačka industrija 26 ili 2,3%, ostale uslužne djelatnosti 25 ili 2,2%, opskrba vodom 23 ili 2,0%, poljoprivreda, šumarstvo i ribarstvo 19 ili 1,7%, stručne, znanstvene i tehničke djelatnosti 15 ili 1,3%, zdravstvena zaštita i socijalna skrb 14 ili 1,2%, umjetnost, zabava i rekreacija 13 ili 1,1%, financijske djelatnosti 8 ili 0,7%, javna uprava 6 ili 0,5%, informacije i komunikacije 5 ili 0,4% i djelatnosti kućanstava 1 ili 0,1% od ukupnog broja zaposlenih u travnju 2011. godine.



### 1.3. Ponuda i potražnja radnika

Tijekom travnja 2011. godine HZZ - Područnoj službi Dubrovnik je ispostavljeno 639 prijava potreba za radnicima, što je za 4,1% više u odnosu na travanj 2010. godine.

Poslodavci su najviše iskazali potrebu za sobaricama, prodavačima, konobarima i kuhinjskim radnicima.

Što se tiče zanimanja u evidenciji nezaposlenih, najzastupljenija su: prodavač, administrativni službenik, konobar i čistačica.



Korisnika prava na redovitu novčanu naknadu u Dubrovniku je bilo 855 ili 8,4% manje, na Korčuli 260 ili 19,8% manje, u Metkoviću 471 ili 12,8% manje, Pločama 141 ili 2,1% manje, te na Lastovu 13 što je 30,0% više prema travnju 2010. godine.



### 1.4. Materijalno-pravna zaštita

Koncem travnja 2011. godine na evidenciji Područne službe Dubrovnik bilo je ukupno 1740 korisnika prava na novčanu naknadu, što znači smanjenje od 10,8% prema travnju prošle godine.

## 2. Tabelarni i grafički prikazi

**TABELA 1**

Nezaposlenost i zapošljavanje od 1982. do 2010. godine

Godina	Novo-prijavljeni radi zaposlenja	Zaposleni s evidencije HZZ-a	Brisani iz evidencije	Nezaposlene osobe (prosjeak)					Prijavljene potrebe za radnicima
				UKUPNO		Žene	Prvi put traže zaposlenje	Korisnici novčane naknade	
				Broj	Verižni indeks				
1982.	4163	2337	2714	2450	-	1428	778	236	7171
1983.	4468	2543	2906	2670	109,0	1630	751	281	4942
1984.	4729	2859	3019	2965	111,0	1837	908	313	5254
1985.	4978	3132	3279	3044	102,7	1822	845	333	5500
1986.	4740	3110	3332	3120	102,5	1870	898	341	5911
1987.	4389	3211	3524	3102	99,4	1808	904	424	5078
1988.	4453	3218	3444	3285	105,9	1920	951	555	5535
1989.	4417	3028	3589	3327	101,3	2025	974	574	4962
1990.	5415	1998	2173	3569	107,3	2442	1135	943	5119
1991.	5040	860	1896	6690	187,4	4096	1496	2064	1407
1992.	5023	1029	3692	7975	119,2	4551	1807	1223	1102
1993.	4285	1898	2648	7625	95,6	4422	1989	488	2224
1994.	6071	2083	2479	7768	101,9	4350	2446	1186	2785
1995.	5686	2207	2873	8145	104,9	4191	2704	1122	2832
1996.	6781	3072	3047	9201	113,0	4188	2922	2500	3011
1997.	7030	3799	2967	9296	101,0	4239	2662	2255	3012
1998.	6637	4440	2476	9084	97,7	4467	2344	1440	3214
1999.	7624	3620	3120	9625	106,0	4954	2212	1410	2702
2000.	7830	4252	3291	10300	107,0	5389	2120	1944	4202
2001.	9008	5342	3090	10354	100,5	5435	2006	1893	6749
2002.	8598	5803	3414	10759	103,9	5940	1754	2552	6346
2003.	6603	5063	3078	9089	84,5	5328	1314	2345	5518
2004.	7405	4730	3204	8171	89,9	4838	1073	2132	4613
2005.	6985	4591	2574	7855	96,1	4646	983	2027	5313
2006.	7332	4917	2520	7473	95,1	4506	911	2109	6019
2007.	6505	4756	3008	7030	94,1	4314	778	1880	5346
2008.	5848	4168	2325	6112	86,9	3824	620	1717	4180
2009.	8075	3980	2691	6686	109,4	4088	603	1864	2733
2010.	8489	4852	3178	7459	111,6	4252	670	2004	3478



**TABELA 2**

Pregled nezaposlenih osoba i zapošljavanja tijekom travnja 2011.g.

<b>OBIJEŽJE</b>	<b>UKUPNO</b>	<b>Bez škole i nezavršena osnovna škola</b>	<b>Osnovna škola</b>	<b>SŠ za zanimanja do 3 god. i škola za KV i VKV radnike</b>	<b>SŠ za zanimanja u trajanju od 4 i više godina</b>	<b>Gimnazija</b>	<b>Viša škola, I. stupanj fakulteta i stručni studij</b>	<b>Fakulteti, akademije, magisterij, doktorat</b>
<b>UKUPNO NOVOPRIJAVLJENI U IZVJEŠTAJNOM MJESECU</b>	<b>367</b>	<b>9</b>	<b>54</b>	<b>138</b>	<b>86</b>	<b>11</b>	<b>26</b>	<b>43</b>
Muškarci	179	5	25	81	36	4	13	15
Žene	188	4	29	57	50	7	13	28
<b>TEHNOLOŠKI VIŠAK (smanjen opseg posla, zatvaranje tvrtke)</b>	<b>90</b>	<b>2</b>	<b>12</b>	<b>42</b>	<b>21</b>	<b>4</b>	<b>3</b>	<b>6</b>
Muškarci	47	1	4	28	6	1	2	5
Žene	43	1	8	14	15	3	1	1
<b>UKUPNO ZAPOSLENI U IZVJEŠTAJNOM MJESECU</b>	<b>1.149</b>	<b>20</b>	<b>151</b>	<b>400</b>	<b>321</b>	<b>40</b>	<b>84</b>	<b>133</b>
Muškarci	406	2	41	185	104	14	19	41
Žene	743	18	110	215	217	26	65	92
<b>UKUPNO ZAPOSLENI BEZ RADNOG ISKUSTVA</b>	<b>45</b>	<b>0</b>	<b>5</b>	<b>11</b>	<b>12</b>	<b>0</b>	<b>3</b>	<b>14</b>
Muškarci	22	0	2	5	8	0	0	7
Žene	23	0	3	6	4	0	3	7
<b>UKUPNO ZAPOSLENI NA NEODREĐENO VRIJEME</b>	<b>49</b>	<b>1</b>	<b>5</b>	<b>16</b>	<b>7</b>	<b>2</b>	<b>5</b>	<b>13</b>
Muškarci	22	1	3	10	2	1	0	5
Žene	27	0	2	6	5	1	5	8
<b>BRISANI S EVIDENCIJE IZ OSTALIH RAZLOGA U MJESECU</b>	<b>248</b>	<b>1</b>	<b>36</b>	<b>108</b>	<b>78</b>	<b>8</b>	<b>7</b>	<b>10</b>
Muškarci	140	1	20	63	45	2	4	5
Žene	108	0	16	45	33	6	3	5
<b>BROJ NEZAPOSLENIH KRAJEM IZVJEŠTAJNOG MJESECA</b>	<b>7.854</b>	<b>145</b>	<b>1.317</b>	<b>2.979</b>	<b>2.150</b>	<b>292</b>	<b>447</b>	<b>524</b>
Muškarci	3.519	54	578	1.575	836	76	184	216
Žene	4.335	91	739	1.404	1.314	216	263	308
<b>BROJ NEZAPOSLENIH BEZ RADNOG STAŽA</b>	<b>745</b>	<b>8</b>	<b>87</b>	<b>263</b>	<b>210</b>	<b>21</b>	<b>58</b>	<b>98</b>
Muškarci	435	3	45	185	112	11	28	51
Žene	310	5	42	78	98	10	30	47

**TABELA 3**

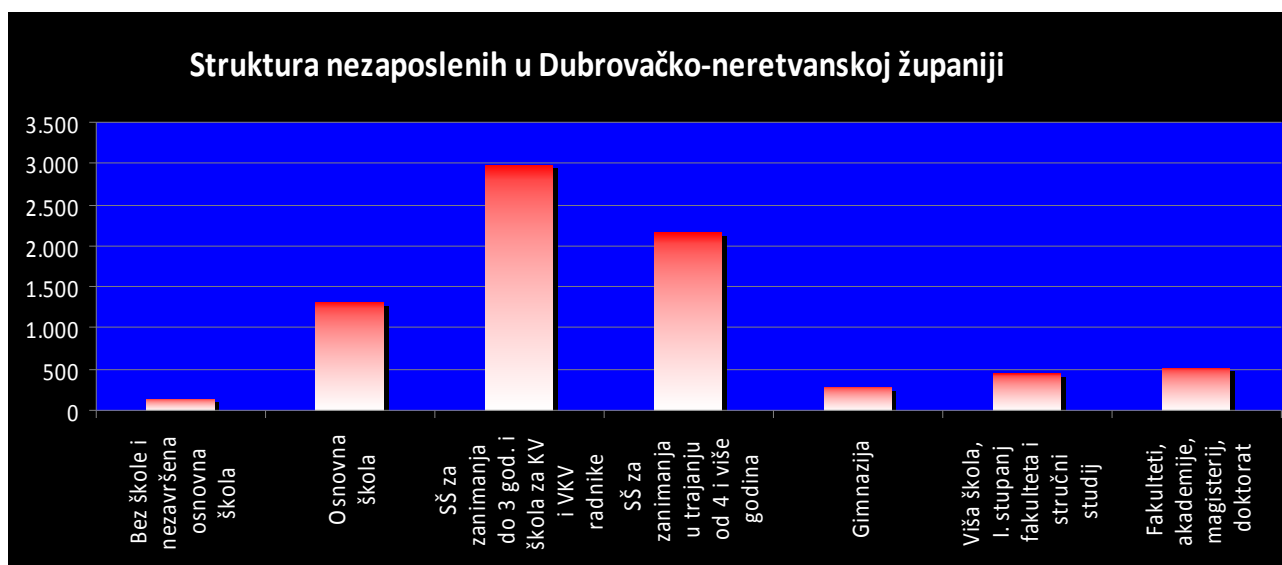
Nezaposlenost i zapošljavanje u travnju 2011.g. prema razini obrazovanja

<b>OBIJLJEŽJE</b>	<b>Mjesec</b>	<b>UKUPNO</b>	<b>Bez škole i nezavršena osnovna škola</b>	<b>Osnovna škola</b>	<b>SŠ za zanimanja do 3 god. i škola za KV i VKV radnike</b>	<b>SŠ za zanimanja u trajanju od 4 i više godina</b>	<b>Gimnazija</b>	<b>Viša škola, I stupanj fakulteta i stručni studij</b>	<b>Fakulteti, akademije, magisterij, doktorat</b>
<b>Nezaposlene osobe prema stanju krajem mjeseca</b>	IV. 2011.	7.854	145	1.317	2.979	2.150	292	447	524
	IV. 2010.	8.028	145	1.365	3.057	2.174	323	452	512
	<i>Indeks</i>	<i>97,8</i>	<i>100,0</i>	<i>96,5</i>	<i>97,4</i>	<i>98,9</i>	<i>90,4</i>	<i>98,9</i>	<i>102,3</i>
<b>Nezaposleni muškarci prema stanju krajem mjeseca</b>	IV. 2011.	3.519	54	578	1.575	836	76	184	216
	IV. 2010.	3.366	48	573	1.502	791	86	173	193
	<i>Indeks</i>	<i>104,5</i>	<i>112,5</i>	<i>100,9</i>	<i>104,9</i>	<i>105,7</i>	<i>88,4</i>	<i>106,4</i>	<i>111,9</i>
<b>Nezaposlene žene prema stanju krajem mjeseca</b>	IV. 2011.	4.335	91	739	1.404	1.314	216	263	308
	IV. 2010.	4.662	97	792	1.555	1.383	237	279	319
	<i>Indeks</i>	<i>93,0</i>	<i>93,8</i>	<i>93,3</i>	<i>90,3</i>	<i>95,0</i>	<i>91,1</i>	<i>94,3</i>	<i>96,6</i>
<b>Nezaposlene osobe zbog prestanka rada poduzeća</b>	IV. 2011.	90	2	12	42	21	4	3	6
	IV. 2010.	116	0	20	48	29	5	4	10
	<i>Indeks</i>	<i>77,6</i>	<i>0,0</i>	<i>60,0</i>	<i>87,5</i>	<i>72,4</i>	<i>80,0</i>	<i>75,0</i>	<i>60,0</i>
<b>Osobe koje prvi put traže zaposlenje</b>	IV. 2011.	745	8	87	263	210	21	58	98
	IV. 2010.	693	8	95	236	188	21	44	101
	<i>Indeks</i>	<i>107,5</i>	<i>100,0</i>	<i>91,6</i>	<i>111,4</i>	<i>111,7</i>	<i>100,0</i>	<i>131,8</i>	<i>97,0</i>
<b>Novoprijavljeni radi zaposlenja tijekom mjeseca</b>	IV. 2011.	367	9	54	138	86	11	26	43
	IV. 2010.	361	0	53	138	89	14	21	46
	<i>Indeks</i>	<i>101,7</i>	<i>0,0</i>	<i>101,9</i>	<i>100,0</i>	<i>96,6</i>	<i>78,6</i>	<i>123,8</i>	<i>93,5</i>
<b>Ukupno zaposleni s evidencije tijekom mjeseca</b>	IV. 2011.	1.149	20	151	400	321	40	84	133
	IV. 2010.	751	15	117	306	189	22	40	62
	<i>Indeks</i>	<i>153,0</i>	<i>133,3</i>	<i>129,1</i>	<i>130,7</i>	<i>169,8</i>	<i>181,8</i>	<i>210,0</i>	<i>214,5</i>
<b>Brisani iz evidencije tijekom mjeseca</b>	IV. 2011.	248	1	36	108	78	8	7	10
	IV. 2010.	217	3	64	66	62	7	7	8
	<i>Indeks</i>	<i>114,3</i>	<i>33,3</i>	<i>56,3</i>	<i>163,6</i>	<i>125,8</i>	<i>114,3</i>	<i>100,0</i>	<i>125,0</i>
<b>Korisnici novčane naknade</b>	IV. 2011.	1.740	56	311	716	428	62	77	90
	IV. 2010.	1.951	59	343	800	509	78	64	98
	<i>Indeks</i>	<i>89,2</i>	<i>94,9</i>	<i>90,7</i>	<i>89,5</i>	<i>84,1</i>	<i>79,5</i>	<i>120,3</i>	<i>91,8</i>

**TABELA 4**

Nezaposlene osobe prema razini obrazovanja krajem travnja 2011. godine po ispostavama

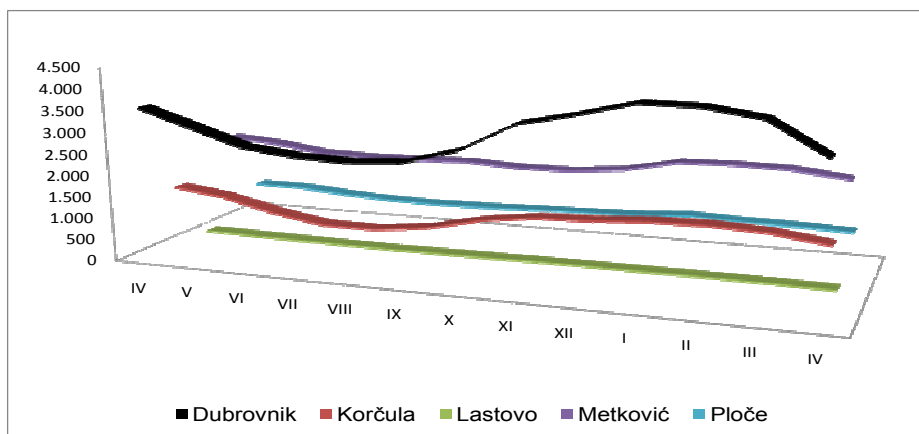
ISPOSTAVA	UKUPNO	Bez škole i nezavršena osnovna škola	Osnovna škola	SŠ za zanimanja do 3 god. i škola za KV i VKV radnike	SŠ za zanimanja u trajanju od 4 i više godina	Gimnazija	Viša škola, I. stupanj fakulteta i stručni studij	Fakulteti, akademije, magisterij, doktorat
<b>DUBROVNIK</b>	<b>3.441</b>	<b>74</b>	<b>558</b>	<b>1.194</b>	<b>970</b>	<b>116</b>	<b>237</b>	<b>292</b>
Muškarci	1.610	31	286	656	388	30	102	117
Žene	1.831	43	272	538	582	86	135	175
<b>KORČULA</b>	<b>1.381</b>	<b>15</b>	<b>292</b>	<b>569</b>	<b>307</b>	<b>67</b>	<b>65</b>	<b>66</b>
Muškarci	601	4	115	306	116	12	25	23
Žene	780	11	177	263	191	55	40	43
<b>LASTOVO</b>	<b>64</b>	<b>2</b>	<b>23</b>	<b>17</b>	<b>13</b>	<b>3</b>	<b>1</b>	<b>5</b>
Muškarci	34	0	10	13	7	1	1	2
Žene	30	2	13	4	6	2	0	3
<b>METKOVIĆ</b>	<b>2.233</b>	<b>50</b>	<b>356</b>	<b>926</b>	<b>609</b>	<b>73</b>	<b>98</b>	<b>121</b>
Muškarci	971	18	144	465	231	20	38	55
Žene	1.262	32	212	461	378	53	60	66
<b>PLOČE</b>	<b>735</b>	<b>4</b>	<b>88</b>	<b>273</b>	<b>251</b>	<b>33</b>	<b>46</b>	<b>40</b>
Muškarci	303	1	23	135	94	13	18	19
Žene	432	3	65	138	157	20	28	21
<b>UKUPNO</b>	<b>7.854</b>	<b>145</b>	<b>1.317</b>	<b>2.979</b>	<b>2.150</b>	<b>292</b>	<b>447</b>	<b>524</b>



**TABELA 5**

Nezaposlene osobe po mjesecima od IV./2010. do IV./2011.

ISPOSTAVA	Prosjek 2010.	2010.										2011.			
		IV	V	VI	VII	VIII	IX	X	XI	XII	I	II	III	IV	
DUBROVNIK	3.388	3.561	3.193	2.823	2.691	2.649	2.731	3.079	3.720	3.989	4.299	4.295	4.129	3.441	
KORČULA	1.265	1.452	1.304	1.032	846	838	981	1.263	1.431	1.476	1.563	1.586	1.538	1.381	
LASTOVO	52	58	46	38	29	30	44	51	69	71	76	78	77	64	
METKOVIĆ	2.072	2.218	2.138	1.977	1.954	1.976	2.021	1.963	1.979	2.098	2.357	2.392	2.371	2.233	
PLOČE	683	739	736	646	593	585	607	646	682	725	816	781	769	735	
UKUPNO	7.459	8.028	7.417	6.516	6.113	6.078	6.384	7.002	7.881	8.359	9.111	9.132	8.884	7.854	

**TABELA 6**

Bazni i verižni indeksi nezaposlenosti po ispostavama

ISPOSTAVA	BAZNI INDEKSI			VERIŽNI INDEKSI											
	IV. 2011. / IV. 2010.	IV. 2011. / III. 2011.	IV. 2011. / Ø 2010.	Svibanj 2010.	Lipanj 2010.	Srpanj 2010.	Kolovoz 2010.	Rujan 2010.	Listopad 2010.	Studeni 2010.	Prosinac 2010.	Siječanj 2011.	Veljača 2011.	Travanj 2011.	Svibanj 2011.
DUBROVNIK	96,6	83,3	101,6	88,6	89,7	88,4	95,3	98,4	103,1	112,7	107,2	107,8	99,9	96,1	83,3
KORČULA	95,1	89,8	109,2	96,2	89,8	79,1	82,0	99,1	117,1	128,7	103,1	105,9	101,5	97,0	89,8
LASTOVO	110,3	83,1	123,1	95,1	79,3	82,6	76,3	103,4	146,7	115,9	102,9	107,0	102,6	98,7	83,1
METKOVIĆ	100,7	94,2	107,8	97,8	96,4	92,5	98,8	101,1	102,3	97,1	106,0	112,3	101,5	99,1	94,2
PLOČE	99,5	95,6	107,6	95,4	99,6	87,8	91,8	98,7	103,8	106,4	106,3	112,6	95,7	98,5	95,6
UKUPNO	97,8	88,4	105,3	93,0	92,4	87,9	93,8	99,4	105,0	109,7	106,1	109,0	100,2	97,3	88,4

**TABELA 7**

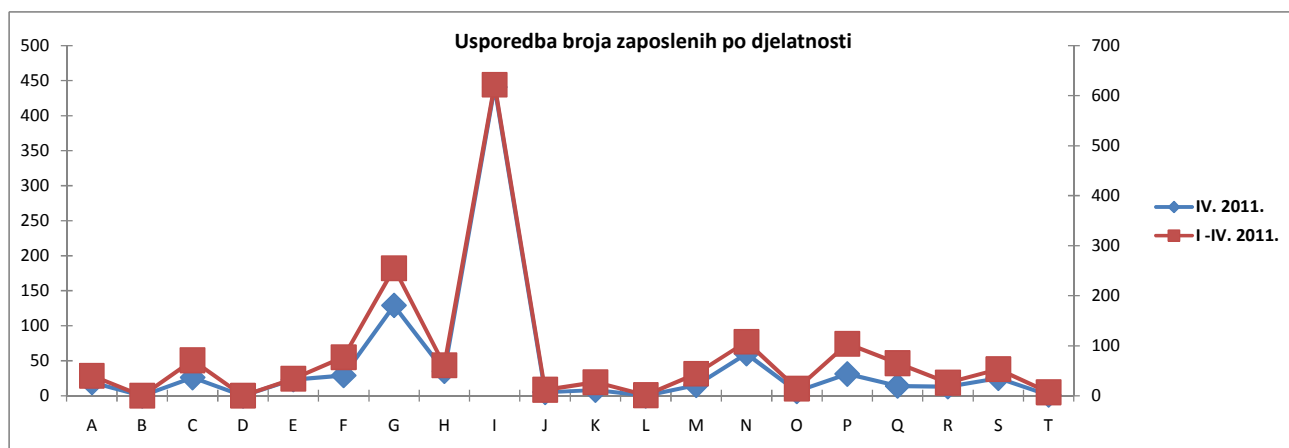
Nezaposlenost i zapošljavanje u travnju 2011. g. po ispostavama

<b>OBIJELJEŽJE</b>	<b>Mjesec</b>	<b>UKUPNO</b>	<b>DUBROVNIK</b>	<b>KORČULA</b>	<b>LASTOVO</b>	<b>METKOVIĆ</b>	<b>PLOČE</b>
<b>Nezaposlene osobe prema stanju krajem mjeseca</b>	IV. 2011.	7.854	3.441	1.381	64	2.233	735
	IV. 2010.	8.028	3.561	1.452	58	2.218	739
	<i>Indeks</i>	97,8	96,6	95,1	110,3	100,7	99,5
<b>Nezaposleni muškarci prema stanju krajem mjeseca</b>	IV. 2011.	3.519	1.610	601	34	971	303
	IV. 2010.	3.366	1.525	593	28	936	284
	<i>Indeks</i>	104,5	105,6	101,3	121,4	103,7	106,7
<b>Nezaposlene žene prema stanju krajem mjeseca</b>	IV. 2011.	4.335	1.831	780	30	1.262	432
	IV. 2010.	4.662	2.036	859	30	1.282	455
	<i>Indeks</i>	93,0	89,9	90,8	100,0	98,4	94,9
<b>Nezaposlene osobe zbog prestanka rada poduzeća</b>	IV. 2011.	90	39	11	0	31	9
	IV. 2010.	116	50	12	0	46	8
	<i>Indeks</i>	77,6	78,0	91,7	#DIV/0!	67,4	112,5
<b>Osobe koje prvi put traže zaposlenje</b>	IV. 2011.	745	304	96	6	270	69
	IV. 2010.	693	303	89	4	231	66
	<i>Indeks</i>	107,5	100,3	107,9	150,0	116,9	104,5
<b>Novoprijavljeni radi zaposlenja tijekom mjeseca</b>	IV. 2011.	367	184	51	0	97	35
	IV. 2010.	361	171	57	3	103	27
	<i>Indeks</i>	101,7	107,6	89,5	0,0	94,2	129,6
<b>Ukupno zaposleni s evidencije tijekom mjeseca</b>	IV. 2011.	1.149	754	162	10	161	62
	IV. 2010.	751	513	92	5	101	40
	<i>Indeks</i>	153,0	147,0	176,1	200,0	159,4	155,0
<b>Zaposleni na sezonskim poslovima</b>	IV. 2011.	622	440	93	6	57	26
	IV. 2010.	479	355	78	5	25	16
	<i>Indeks</i>	129,9	123,9	119,2	120,0	228,0	162,5
<b>Brisani iz evidencije tijekom mjeseca</b>	IV. 2011.	248	118	46	3	74	7
	IV. 2010.	217	118	23	1	52	23
	<i>Indeks</i>	114,3	100,0	200,0	300,0	142,3	30,4
<b>Prijavljene potrebe za radnicima</b>	IV. 2011.	639	338	244	0	47	10
	IV. 2010.	614	280	288	2	38	6
	<i>Indeks</i>	104,1	120,7	84,7	0,0	123,7	166,7
<b>Korisnici novčane naknade</b>	IV. 2011.	1.740	855	260	13	471	141
	IV. 2010.	1.951	933	324	10	540	144
	<i>Indeks</i>	89,2	91,6	80,2	130,0	87,2	97,9

**TABELA 8**

Zapošljavanje prema djelatnostima u travnju 2011. godine

DJELATNOST	Zaposleni IV. 2011.	Udio %	Zaposleni I – IV. 2011.	Udio %
(A) Poljoprivreda, šumarstvo i ribarstvo	19	1,7	40	2,1
(B) Rudarstvo i vađenje	0	0,0	0	0,0
(C) Prerađivačka industrija	26	2,3	71	3,7
(D) Opskrba elekt. energijom, plinom, parom i klimatizacija	0	0,0	0	0,0
(E) Opskrba vodom; uklanjanje otp. voda, sanacija okoliša	23	2,0	34	1,8
(F) Građevinarstvo	29	2,5	77	4,0
(G) Trgovina na veliko i na malo; popravak motornih vozila	129	11,2	255	13,2
(H) Prijevoz i skladištenje	35	3,0	61	3,1
(I) Djelatnosti pružanja smještaja te pripreme i usl. hrane	441	38,4	622	32,1
(J) Informacije i komunikacije	5	0,4	12	0,6
(K) Financijske djelatnosti i djelatnosti osiguranja	8	0,7	27	1,4
(L) Poslovanje nekretninama	0	0,0	1	0,1
(M) Stručne, znanstvene i tehničke djelatnosti	15	1,3	44	2,3
(N) Administrativne i pomoćne uslužne djelatnosti	60	5,2	108	5,6
(O) Javna uprava i obrana; obvezno socijalno osiguranje	6	0,5	14	0,7
(P) Obrazovanje	31	2,7	104	5,4
(Q) Zdravstvena zaštita i socijalna skrb	14	1,2	65	3,4
(R) Umjetnost, zabava i rekreacija	13	1,1	26	1,3
(S) Ostale uslužne djelatnosti	25	2,2	53	2,7
(T) Djelatnosti kućanstava	1	0,1	7	0,4
Ostalo	269	23,4	317	16,4
<b>UKUPNO</b>	<b>1.149</b>	<b>100,0</b>	<b>1.938</b>	<b>100,0</b>



**TABELA 9**

Pregled nezaposlenih osoba prema općini stanovanja i starosnoj dobi u Dubrovačko-neretvanskoj županiji na dan 30.4. 2011. godine

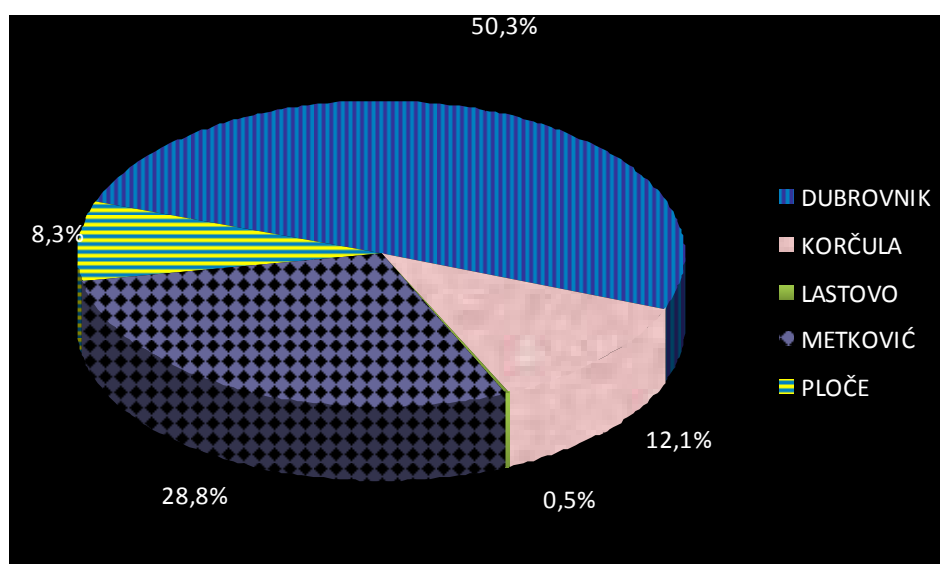
NAZIV OPĆINE	U K U P N O	15-19	20-24	25-29	30-34	35-39	40-44	45-49	50-54	55-59	60-64
BLATO	<b>231</b>	17	27	31	27	21	14	17	50	24	3
DUBROVNIK	<b>2.145</b>	55	196	292	295	222	200	202	282	291	108
KONAVLE	<b>470</b>	17	64	63	50	46	39	50	51	69	21
KORČULA	<b>437</b>	20	72	58	66	44	42	41	43	38	13
KULA NORINSKA	<b>161</b>	14	27	17	21	13	25	22	13	9	0
LASTOVO	<b>64</b>	5	13	11	4	3	5	6	11	5	1
METKOVIĆ	<b>1.490</b>	86	232	232	187	187	148	140	147	100	31
MLJET	<b>52</b>		9	7	3	7	8	6	6	6	0
OPUZEN	<b>267</b>	7	30	38	42	31	31	28	24	28	8
OREBIĆ	<b>220</b>	3	31	33	24	18	15	31	31	24	10
PLOČE	<b>735</b>	39	123	113	99	82	83	69	68	51	8
POJEZERJE	<b>72</b>	10	13	14	7	6	15	1	3	2	1
SLIVNO	<b>147</b>	6	23	26	21	14	9	11	20	9	8
SMOKVICA	<b>68</b>	3	14	7	9	4	6	10	7	6	2
STON	<b>168</b>	9	15	19	22	19	15	21	19	15	14
VELA LUKA	<b>304</b>	16	26	39	39	30	23	30	44	51	6
ZAŽABLJE	<b>94</b>	4	11	10	10	6	18	11	16	7	1
DUBROVAČKO PRIMORJE	<b>107</b>	6	12	11	16	11	12	13	14	11	1
JANJINA	<b>30</b>	0	1	1	2	6	6	4	2	5	3
LUMBARDA	<b>89</b>	5	14	11	15	9	7	11	7	8	2
TRPANJ	<b>31</b>	0	1	6	5	5	6	4	3	1	0
ŽUPA DUBROVAČKA	<b>469</b>	7	51	68	50	52	41	49	84	51	16



**TABELA 10**

Nezaposleni hrvatski branitelji iz domovinskog rata u travnju 2011.g.

ISPOSTAVA	UKUPNO	Bez škole i nezavršena osnovna škola	Osnovna škola	SŠ za zanimanja do 3 god. i škola za KV i VKV radnike	SŠ za zanimanja u trajanju od 4 i više godina	Gimnazija	Viša škola, I. stupanj fakulteta i stručni studij	Fakulteti, akademije, magisterij, doktorat
<b>DUBROVNIK</b>	<b>411</b>	<b>2</b>	<b>102</b>	<b>184</b>	<b>83</b>	<b>2</b>	<b>16</b>	<b>22</b>
Muškarci	399	2	97	179	81	2	16	22
Žene	12	0	5	5	2	0	0	0
<b>KORČULA</b>	<b>99</b>	<b>0</b>	<b>18</b>	<b>47</b>	<b>23</b>	<b>1</b>	<b>4</b>	<b>6</b>
Muškarci	99	0	18	47	23	1	4	6
Žene	0	0	0	0	0	0	0	0
<b>LASTOVO</b>	<b>4</b>	<b>0</b>	<b>1</b>	<b>1</b>	<b>0</b>	<b>0</b>	<b>0</b>	<b>2</b>
Muškarci	4	0	1	1	0	0	0	2
Žene	0	0	0	0	0	0	0	0
<b>METKOVIĆ</b>	<b>235</b>	<b>8</b>	<b>52</b>	<b>109</b>	<b>48</b>	<b>3</b>	<b>8</b>	<b>7</b>
Muškarci	232	8	50	109	47	3	8	7
Žene	3	0	2	0	1	0	0	0
<b>PLOČE</b>	<b>68</b>	<b>0</b>	<b>6</b>	<b>36</b>	<b>20</b>	<b>2</b>	<b>3</b>	<b>1</b>
Muškarci	66	0	6	35	19	2	3	1
Žene	2	0	0	1	1	0	0	0
<b>UKUPNO</b>	<b>817</b>	<b>10</b>	<b>179</b>	<b>377</b>	<b>174</b>	<b>8</b>	<b>31</b>	<b>38</b>



**TABELA 11**

Pregled zanimanja koja su najviše zastupljena na evidenciji nezaposlenih osoba na koncu travnja 2011. godine

ZANIMANJE	STANJE KRAJEM IZVJEŠTAJNOG MJESECA		
	UKUPNO	Muškarci	Žene
administrativni službenik	427	65	362
agronom	9	6	3
armirač	14	14	0
autolimar	5	5	0
automehaničar	50	50	0
bankovni službenik	12	0	12
barmen	6	5	1
blagajnik	19	0	19
bravar	40	40	0
brodostrojar	22	22	0
brodostrojski inž. pom. prometa	5	5	0
brusač i čistač kovina	5	5	0
cvječar	16	4	12
čistač ulica	20	18	2
čistačica	355	3	352
čuvar	26	26	0
čuvar objekata i okoliša	28	28	0
daktilograf	7	0	7
diplomirani ekonomist	108	43	65
diplomirani ekonomist hotelijerstva	46	10	36
diplomirani ekonomist menađmenta	12	2	10
diplomirani ekonomist za financije	9	4	5
diplomirani građevinski inženjer	11	9	2
diplomirani inženjer elektrotehnike	7	7	0
diplomirani pravnik	51	23	28
diplomirani strojarski inženjer	7	7	0
dizajner interijera	5	0	5
dostavljač	24	19	5
drugi časnik palube	5	5	0
ekonomist	106	28	78
ekonomist marketinga	13	3	10
ekonomist računovodstva i financija	18	8	10
ekonomist turizma i ugostiteljstva	105	28	77
ekonomist za hotelijerstvo	7	2	5
ekonomski službenik	140	25	115
električar održavanja	10	10	0
elektroinstalater	53	53	0
elektromehaničar	58	58	0
elektrotehničar	71	70	1
fasader	5	5	0
financijski knjigovođa	10	1	9
fizioterapeut	7	2	5

ZANIMANJE	STANJE KRAJEM IZVJEŠTAJNOG MJESECA		
	UKUPNO	Muškarci	Žene
frizer	84	10	74
gipsar	9	9	0
glasnogovornik	5	1	4
graditelj plastičnih plovila	6	2	4
građevinski tehničar	25	20	5
građevinski tehničar visokogradnje	7	6	1
hotelijersko-turistički službenik	76	24	52
hotelska domaćica	8	0	8
hotelski radnik	20	17	3
informatičar	9	7	2
instalater grijanja i klimatizacije	26	26	0
iznajmljivač vozila	9	7	2
kemijski tehničar	10	4	6
keramičar	9	9	0
klesar	13	13	0
knjigovođa	75	6	69
komercijalist	76	38	38
komercijalni službenik	57	16	41
konobar	448	253	195
kormilar	15	15	0
kovinotokar	13	12	1
kozmetičar	17	0	17
krojač	77	4	73
kućna pomoćnica	5	0	5
kućni majstor	35	35	0
kuhar	213	100	113
kuhinjski radnik	215	18	197
kupališni radnik	10	10	0
laboratorijski radnik	5	0	5
ličilac	14	14	0
limar	6	6	0
lučki radnik	10	10	0
maser	22	7	15
medicinska sestra	27	3	24
medicinski laboratorijski tehničar	5	2	3
mehaničar brodskih strojeva	15	15	0
mesar	18	18	0
mornar	25	25	0
nautičar unutarnje plovidbe	17	16	1
novinar	12	3	9
njegovatelj starijih i nemoćnih osoba	22	0	22
odgojitelj predškolske djece	25	0	25
organizator putovanja	8	3	5
parkirališni radnik	11	11	0
pekar	14	14	0
pekar bureka i pizze	10	5	5
peradarski radnik	7	5	2
poljoprivredni radnik	35	19	16

ZANIMANJE	STANJE KRAJEM IZVJEŠTAJNOG MJESECA		
	UKUPNO	Muškarci	Žene
poljoprivredni tehničar	30	14	16
pomoćni bravar	10	9	1
pomoćni konobar	87	46	41
pomoćni kuhar	149	34	115
pomoćni ličilac	14	14	0
pomoćni stolar	8	8	0
pomoćni zidar	17	17	0
poslovođa trgovine	6	3	3
poštar	11	9	2
pralja	49	4	45
pratitelj	10	4	6
prodavač	897	107	790
prodavač u kiosku i tržnici	10	2	8
profesor engleskoga jezika	10	1	9
profesor hrvatskoga jezika	10	1	9
profesor likovnih predmeta	5	1	4
profesor povijesti	9	6	3
profesor tjelesne i zdravstvene kulture	10	4	6
prometnik vlakova	8	8	0
računalni tehničar	12	12	0
radnik na montaži	9	7	2
radnik na proizvodnoj liniji	14	4	10
radnik niskogradnje	39	39	0
radnik u ekonomskom dvorištu	12	9	3
radnik u kamenolomu	5	5	0
radnik u održavanju	39	24	15
radnik visokogradnje	29	29	0
repcionar	124	42	82
restorator drvenih predmeta/spec/	6	3	3
ribar na moru	18	16	2
ribnjačarski radnik	5	5	0
ronilac	6	6	0
rukovatelj građevinskim strojevima	35	35	0
rukovatelj/alatni stroj	5	4	1
rukovatelj/lučka mehanizacija	6	6	0
skiper	12	12	0
skladišni radnik	286	145	141
skladištar	81	76	5
slastičar	29	1	28
sobarica	208	2	206
soboslikar i ličilac	28	28	0
stolar	36	36	0
strojarski inženjer	6	6	0
strojarski tehničar	56	54	2
strojbravar	17	16	1
šalterski službenik putničke agencije	22	2	20
šivač	35	1	34
šivač tekstila	13	0	13

ZANIMANJE	STANJE KRAJEM IZVJEŠTAJNOG MJESECA		
	UKUPNO	Muškarci	Žene
špeditersko agencijski službenik	6	3	3
šumski radnik	39	37	2
tajnica	34	2	32
tehničar cestovnog prometa	12	9	3
tekstilni tehničar	5	0	5
tesar	21	21	0
transportni radnik	63	59	4
treći časnik palube	12	12	0
trgovac	16	5	11
trgovački putnik	13	11	2
trgovački radnik	34	6	28
turistički animator	8	3	5
učitelj razredne nastave	23	0	23
upravni pravnik	31	10	21
upravni službenik	14	5	9
uredski namještenik	8	0	8
vatrogasac	47	47	0
vinogradar	7	5	2
vinogradarski radnik	18	11	7
voćar	8	2	6
voćarski radnik	12	4	8
vodič	14	3	11
vodoinstalater	32	32	0
vozač autobusa	17	17	0
vozač lakog dostavnog vozila	73	73	0
vozač taksija	8	8	0
vozač teretnog vozila	156	156	0
vozač viličara	9	9	0
vratar	19	19	0
vrtlar	31	25	6
vrtlarski radnik	13	10	3
zapovjednik broda	8	8	0
zastupnik osiguranja	6	1	5
zavarivač	20	20	0
zidar	32	32	0
zidarski radnik	9	9	0
zubotehničar	13	3	10

### 3. Izvori podataka i objašnjenje pojmova

Izvori podataka za Mjesečni statistički bilten su evidencije koje se vode u Hrvatskom zavodu za zapošljavanje prema odredbama Zakona o posredovanju pri zapošljavanju i pravima za vrijeme nezaposlenosti (NN br. 80/08 od 02. srpnja 2008.), važećih pravilnika (Pravilnik o načinu prijavljivanja i vođenju evidencije Hrvatskog zavoda za zapošljavanje, Pravilnik o aktivnom traženju posla i raspoloživosti za rad, Pravilnik o obavljanju djelatnosti u svezi sa zapošljavanjem izvan Hrvatskog zavoda za zapošljavanje i Pravilnik o odgovarajućem smještaju).

#### **NEZAPOSLENE OSOBE**

Osobe u dobi od 15 do 65 godina sposobne ili djelomično sposobne za rad koje nisu u radnom odnosu, raspoložive za rad, aktivno traže posao i zadovoljavaju sve kriterije iz odredbi Zakona o posredovanju pri zapošljavanju i pravima za vrijeme nezaposlenosti (čl.10.), a evidentirane su u Hrvatskom zavodu za zapošljavanje na kraju izvještajnog mjeseca.

U Zakonu o posredovanju pri zapošljavanju i pravima za vrijeme nezaposlenosti (NN br. 80/08 od 02. srpnja 2008.) nezaposlena osoba je definirana na sljedeći način:

**Nezaposlenom osobom** u smislu ovog Zakona smatra se osoba sposobna ili djelomično sposobna za rad, u dobi 15-65 godina koja nije u radnom odnosu, aktivno traži posao i raspoloživa je za rad, te ako:

- ne ostvari mjesečni primitak od pružanja usluga prema posebnim propisima ili ne ostvari mjesečni primitak, odnosno dohodak od druge samostalne djelatnosti prema propisima o porezu na dohodak, a koji je veći od najniže osnovice na koju se obračunavaju doprinosi za obavezna osiguranja prema posebnim propisima
- nema registrirano trgovačko društvo ili drugu pravnu osobu, odnosno nema više od 25% udjela u trgovačkom društvu ili drugoj pravnoj osobi
- nema registrirani obrt, slobodno zanimanje ili djelatnost poljoprivrede i šumarstva
- nije osigurana kao poljoprivrednik po propisima o mirovinskom osiguranju
- nije zaposlena prema posebnim propisima
- nije korisnik mirovine, osim korisnika mirovine koji ostvari pravo na invalidsku mirovinu na temelju profesionalne nesposobnosti za rad
- ne ispunjava uvjete za prijevremenu starosnu mirovinu i starosnu mirovinu
- nije redoviti učenik ili student.

#### **NOVOPRIJAVLJENI**

Nezaposlene osobe koje su se tijekom izvještajnog mjeseca prijavile u evidenciju Hrvatskog zavoda za zapošljavanje.

## ULAZAK U NEZAPOSLENOST

- **Izravno iz radnog odnosa** – odnosi se na nezaposlene osobe koje su neposredno prije prijavljivanja na evidenciju Hrvatskog zavoda za zapošljavanje bile u radnom odnosu.
- **Iz individualne poljoprivrede ili nekog drugog oblika rada** – odnosi se na nezaposlene osobe koje su neposredno prije prijavljivanja na evidenciju Hrvatskoga zavoda za zapošljavanje bile zaposlene na vlastitom gospodarstvu ili gospodarstvu u vlasništvu obitelji, radile kao pomažući članovi obitelji u obiteljskom poduzeću i sl.
- **Izravno iz redovnog školovanja** – odnosi se na nezaposlene osobe koje su neposredno prije prijavljivanja na evidenciju Hrvatskog zavoda za zapošljavanje bile na redovitom školovanju, tj. bili učenici ili studenti uključeni u redovito obrazovanje.
- **Iz neaktivnosti** – odnosi se na nezaposlene osobe koje neposredno prije prijavljivanja na evidenciju Hrvatskoga zavoda za zapošljavanje nisu bile na redovitom školovanju i nisu radile, tj. bile su neaktivne. U ovu kategoriju ulaze npr. osobe koje duže vrijeme nisu bile u radnom odnosu niti su radile u drugim oblicima zaposlenosti, domaćice, osobe na odsluženju redovnog vojnog roka i sl.

## ZAPOSLENI S EVIDENCIJE

Osobe koje su se tijekom izvještajnog mjeseca zaposlile u zemlji ili

inozemstvu, a bile su u evidenciji Hrvatskog zavoda za zapošljavanje. Informacija o zaposlenju temelji se na obavijesti koju Hrvatskom zavodu za zapošljavanje dostavlja poslodavac ili radnik, odnosno na nekom drugom saznanju o zapošljavanju osobe. Na temelju tih informacija osoba se briše iz evidencije nezaposlenih osoba.

## BRISANI IZ EVIDENCIJE

Prema članku 17. Zakona o posredovanju pri zapošljavanju i pravima za vrijeme nezaposlenosti, osoba se briše iz evidencije, odnosno evidenciju o nezaposlenoj osobi Zavod prestaje voditi, ako ta osoba:

- zasnjuje radni odnos,
- ostvari mjesečni primitak od pružanja usluga prema posebnim propisima ili ostvari mjesečni primitak, odnosno dohodak od samostalne djelatnosti prema propisima o porezu na dohodak, a koji je veći od najniže osnovice na koju se obračunavaju doprinosi za obvezna osiguranja prema posebnim propisima,
- obavlja posao bez potvrde, ugovora, odnosno rješenja na temelju kojeg radi,
- registrira trgovačko društvo ili drugu pravnu osobu, odnosno stekne više od 25% udjela u trgovačkom društvu ili drugoj pravnoj osobi,
- registrira obrt, slobodno zanimanje ili djelatnost poljoprivrede i šumarstva,
- postane poljoprivredni osiguranik po propisima o mirovinskom osiguranju,
- zaposli se prema posebnim propisima,
- ispuni uvjete za prijevremenu starosnu mirovinu, starosnu



mirovinu, odnosno ostvari obiteljsku mirovinu ili ostvari invalidsku mirovinu zbog opće nesposobnosti za rad,

- obavlja volonterski rad prema propisima o radu,
- ostvari prava na rodiljnu, roditeljsku, posvojiteljsku ili skrbničku poštedu od rada po posebnom propisu,
- postane redovni učenik ili student,
- nastupi na dragovoljno služenje vojnog roka,
- bude pritvorena,
- nastupi na izdržavanje kazne zatvora,
- navršši 65 godina života,
- bude uključena u program obrazovanja od strane Zavoda do isteka toga programa,
- odbije se uključiti u obrazovanje ili bez opravdanog razloga prekine, odnosno ne završi obrazovanje koje je sukladno njezinim procijenjenim psihofizičkim mogućnostima organizirao i troškove snosi Zavod u cilju povećanja njene mogućnosti zapošljavanja,
- ne javi se Zavodu u dva uzastopna mjeseca, a ne obavijesti Zavod o opravdanim razlozima nejavljanja,
- ne ispunjava uvjete o aktivnom traženju posla i raspoloživosti za rad u skladu sa čl.11 spomenutog Zakona,
- odjavi se s evidencije
- ne prihvati ponuđeno zaposlenje u okviru stečene stručne spreme i radnog iskustva do utvrđivanja profesionalnog plana iz članka 21. ovog Zakona, a nakon toga ponuđeno zaposlenje iz

utvrđenog profesionalnog plana ili svojim postupanjem uzrokuje odbijanje zaposlenja od strane poslodavca, odnosno ne prihvati ponuđeno zaposlenje koje odgovara njezinim procijenjenim psihofizičkim sposobnostima ako se vodi u evidenciji Zavoda duže od 12 mjeseci.

**OSOBE KOJE PRVI PUT TRAŽE ZAPOSLENJE** su nezaposlene osobe evidentirane u Hrvatskom zavodu za zapošljavanje na kraju izvještajnog mjeseca koje nisu bile u radnom odnosu.

**KORISNICI NOVČANE NAKNADE** su nezaposlene osobe evidentirane u Hrvatskom zavodu za zapošljavanje koje su prema odredbama Zakona o posredovanju pri zapošljavanju i pravima za vrijeme nezaposlenosti ostvarile novčanu naknadu tijekom izvještajnog mjeseca.

**TRAŽENI RADNICI** predstavljaju broj slobodnih radnih mjesta koje poslodavci prijavljuju Hrvatskom zavodu za zapošljavanje tijekom izvještajnog mjeseca.

**TEMELJI PRESTANKA RADNOG ODNOSA**  
U kategoriji **otkaz od strane poslodavca** obuhvaćeni su prema Zakonu o radu, (Narodne novine, 149/09.) člancima 107. i 108. slučajevi redovitoga i izvanrednog otkaza ugovora o radu.

**Redoviti slučajevi otkaza ugovora o radu** jesu:

- Ako prestane potreba za obavljanje određenog posla zbog gospodarskih, tehničkih ili organizacijskih razloga, (poslovno uvjetovani otkaz)

- Ako radnik nije u mogućnosti uredno izvršavati svoje obveze iz radnog odnosa zbog određenih trajnih osobina ili sposobnosti, (osobno uvjetovani otkaz)
- Ako radnik krši obveze iz radnog odnosa, (otkaz uvjetovan skrivljenim ponašanjem zaposlenika).

**Izvanredni otkaz ugovora o radu** je otkaz od strane poslodavca zbog osobito teške povrede obveze iz radnog odnosa ili kada zbog neke druge osobito važne činjenice nastavak radnog odnosa nije moguć.

**Otkaz s ponudom izmijenjenog ugovora** prema Zakonu o radu (čl.115.) primjenjuje se kad poslodavac otkáže ugovor i istodobno predloži zaposleniku sklapanje ugovora o radu pod izmijenjenim uvjetima.

Ugovor o radu može se otkazati tijekom **probnog rada**.

Ugovor o radu može prestati istekom vremena na koje je sklopljen ugovor o radu na određeno vrijeme.

**Sporazumni prekid radnog odnosa** predstavlja sporazum poslodavca i zaposlenika o prestanku ugovora o radu i to obvezno u pisanom obliku (čl.105.).

**Otkaz od strane zaposlenika** obuhvaća redoviti otkaz ugovora o radu (čl.107. st.6) i izvanredni otkaz ugovora o radu (čl.108.) od strane zaposlenika.

**NEZAPOSLENE OSOBE ZBOG PRESTANKA RADA POSLODAVCA** su one nezaposlene osobe evidentirane u Hrvatskom zavodu za zapošljavanje koje su ostale bez posla zbog prestanka rada poslodavca, otvaranja stečajnog postupka i postupka likvidacije.

## **NEZAPOSLENI HRVATSKI BRANITELJI**

Nezaposlene osobe evidentirane u Hrvatskom zavodu za zapošljavanje na kraju izvještajnog mjeseca koje su prema odredbama Zakona o pravima hrvatskih branitelja iz Domovinskog rata i članova njihove obitelji (NN 174/04., 92/05., 107/07) stekle status branitelja. Taj se status dokazuje potvrdom Ministarstva obrane, odnosno Ministarstva unutarnjih poslova.

## **ZAPOSLENI PREMA MJESTU RADA**

Pod mjestom rada u kojem se radnik zaposlio navedene su četiri opcije:

- Radnik se zaposlio na području **ispostave** Hrvatskog zavoda za zapošljavanje u kojoj je bio prijavljen.
- Radnik se zaposlio na području **područne službe** Hrvatskog zavoda za zapošljavanje u kojoj je bio prijavljen.
- Radnik se zaposlio na području **drugih područnih službi** Hrvatskog zavoda za zapošljavanje, a ne u onoj u kojoj je bio prijavljen.
- Radnik se zaposlio u **inozemstvu**.

## **OSTALI TRAŽITELJI ZAPOSLENJA**

Osobe koje se mogu prijaviti Zavodu prema članku 13. Zakona o posredovanju pri zapošljavanju i pravima za vrijeme nezaposlenosti (NN br. 80/08) radi promjene zaposlenja odnosno posredovanja, bez obveze redovnog javljanja, a ne smatraju se nezaposlenima iz članka 10. spomenutog zakona.

## **KLASIFIKACIJE**

U tablicama u kojima se podaci prikazuju po djelatnostima koristi se **Nacionalna klasifikacija djelatnosti (NKD 2007)** prema odluci Vlade Republike Hrvatske (Narodne novine

