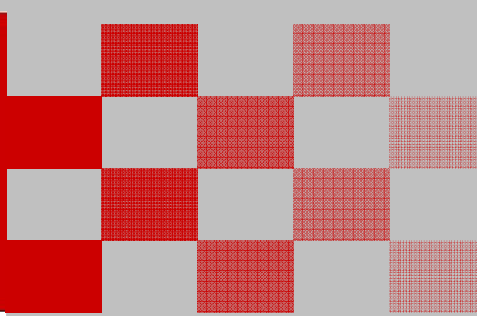




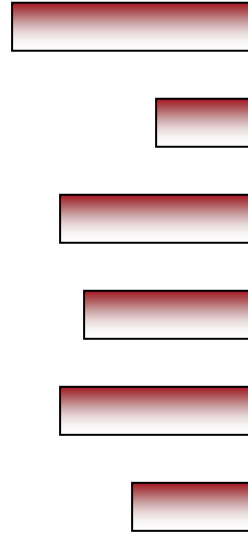
HRVATSKI ZAVOD ZA ZAPOSŁJAVANJE

Područna služba
Dubrovnik

ISSN 1331 - 4491



Mjesečni statistički b i l t e n



Lastovo

VIII. 2010.

Dubrovnik, rujan 2010.

BROJ 214





HRVATSKI ZAVOD ZA ZAPOŠLJAVANJE
Područna služba
Dubrovnik

MJESEČNI STATISTIČKI BILTEN

Godina: 2010.
Izlazi: mjesečno
Broj: 214.

UREDNIK:

Vedran Kastrapeli, dipl.ing.
Stručni savjetnik za analitiku, statistiku, informatiku

NAKLADNIK:

HRVATSKI ZAVOD ZA ZAPOŠLJAVANJE
PODRUČNA SLUŽBA DUBROVNIK
Vladimira Nazora 5
20000 Dubrovnik
Telefon: 020/ 433-700
Fax: 020/ 433-722
Web: www.hzz.hr

ZA NAKLADNIKA:

mr.sc. Dasen Jasprica
Pročelnik Područne službe Dubrovnik

1. NEZAPOSLENOST I ZAPOSŁJAVANJE U KOLOVOZU 2010.	
1.1. Nezaposlenost	3
1.2. Zapošljavanje	5
1.3. Ponuda i potražnja radnika	6
1.4. Materijalno-pravna zaštita	6
2. TABELARNI I GRAFIČKI PRIKAZI	
TABELA 1 Nezaposlenost i zapošljavanje od 1982. do 2009. godine	7
TABELA 2 Pregled nezaposlenih osoba i zapošljavanja tijekom kolovoza 2010.g. .	8
TABELA 3 Nezaposlenost i zapošljavanje u kolovozu 2010.g.	9
TABELA 4 Nezaposlene osobe prema razini obrazovanja krajem kolovoza 2010. godine po ispostavama	10
TABELA 5 Nezaposlene osobe po mjesecima od VIII./2009. do VIII./2010.	11
TABELA 6 Bazni i verižni indeksi nezaposlenosti po ispostavama	11
TABELA 7 Nezaposlenost i zapošljavanje u kolovozu 2010. g. po ispostavama	12
TABELA 8 Zapošljavanje po djelatnostima u kolovozu 2010. godine	13
TABELA 9 Pregled nezaposlenih osoba prema općini stanovanja i starosnoj dobi u Dubrovačko-neretvanskoj županiji na dan 31.8. 2010. godine	14
TABELA 10 Nezaposleni hrvatski branitelji iz domovinskog rata u kolovozu 2010. g. ..	15
TABELA 11 Pregled zanimanja koja su najviše zastupljena na evidenciji nezaposlenih osoba na koncu kolovoza 2010. godine	16
3. IZVORI PODATAKA I OBJAŠNJENJE POJMOVA	20

1. Nezaposlenost i zapošljavanje

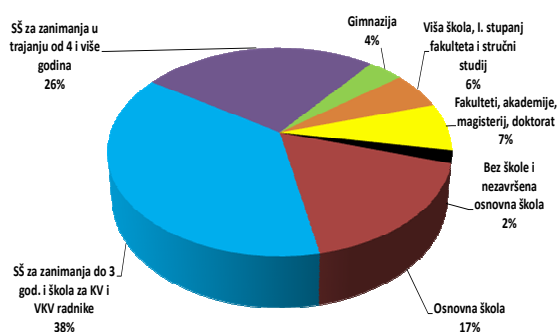
1.1. Nezaposlenost

Koncem kolovoza 2010. godine na evidenciji Hrvatskog zavoda za zapošljavanje - Područne službe Dubrovnik bilo je evidentirano ukupno 6078 nezaposlenih osoba, što u usporedbi s istim razdobljem prošle godine 2009. znači povećanje od 10,5% (Dubrovnik 2649 ili 5,2% više, Korčula 838 ili 17,7% više, Lastovo 30 ili 7,1% više, Metković 1976 ili 18,0% više i Ploče 585 ili 3,7% više nego u kolovozu 2009. godine).

U odnosu na prošli mjesec (srpanj 2010.g.) nezaposlenih je u kolovozu 2010.g. bilo manje za 35 što znači smanjenje od 0,6%.

Gledajući razdoblje od siječnja do kraja kolovoza 2010.g., prosječan broj nezaposlenih je bio 7486, što je za 14,6% više nego u istom razdoblju lani.

U strukturi nezaposlenih najveći je broj radnika sa SŠ zanimanjima do 3 godine i škola za KV i VKV radnike 2275 što znači učešće od 38% u ukupnom broju nezaposlenih osoba, zatim slijede SŠ za zanimanja u trajanju od 4 i više godina 1596 ili 26%, sa osnovnom školom 1045 ili 17%, sa fakultetom, akademijom, magisterijem i doktoratom 451 ili 7%, sa višom školom, prvim stupnjem fakulteta i stručnim studijem 356 ili 6%, sa gimnazijom 237 ili 4% i bez škole ili nezavršene osnovne škole 118 ili 2% u ukupnom broju nezaposlenih osoba.



Na koncu kolovoza 2010. godine bila je 3431 žena među nezaposlenim osobama, što znači 1,3% više u usporedbi s istim razdobljem prošle godine, a ujedno znači učešće od 56,4% u ukupnom broju nezaposlenih osoba. Nezaposlenih muškaraca je bilo 2647 ili 25,4% više nego lani.

Nezaposlenih bez prethodnog radnog iskustva (koji traže prvo zaposlenje) bilo je 621 što je u usporedbi s istim razdobljem prošle godine za 8,4% više, a znači učešće od 10,2% među ukupno nezaposlenim osobama.

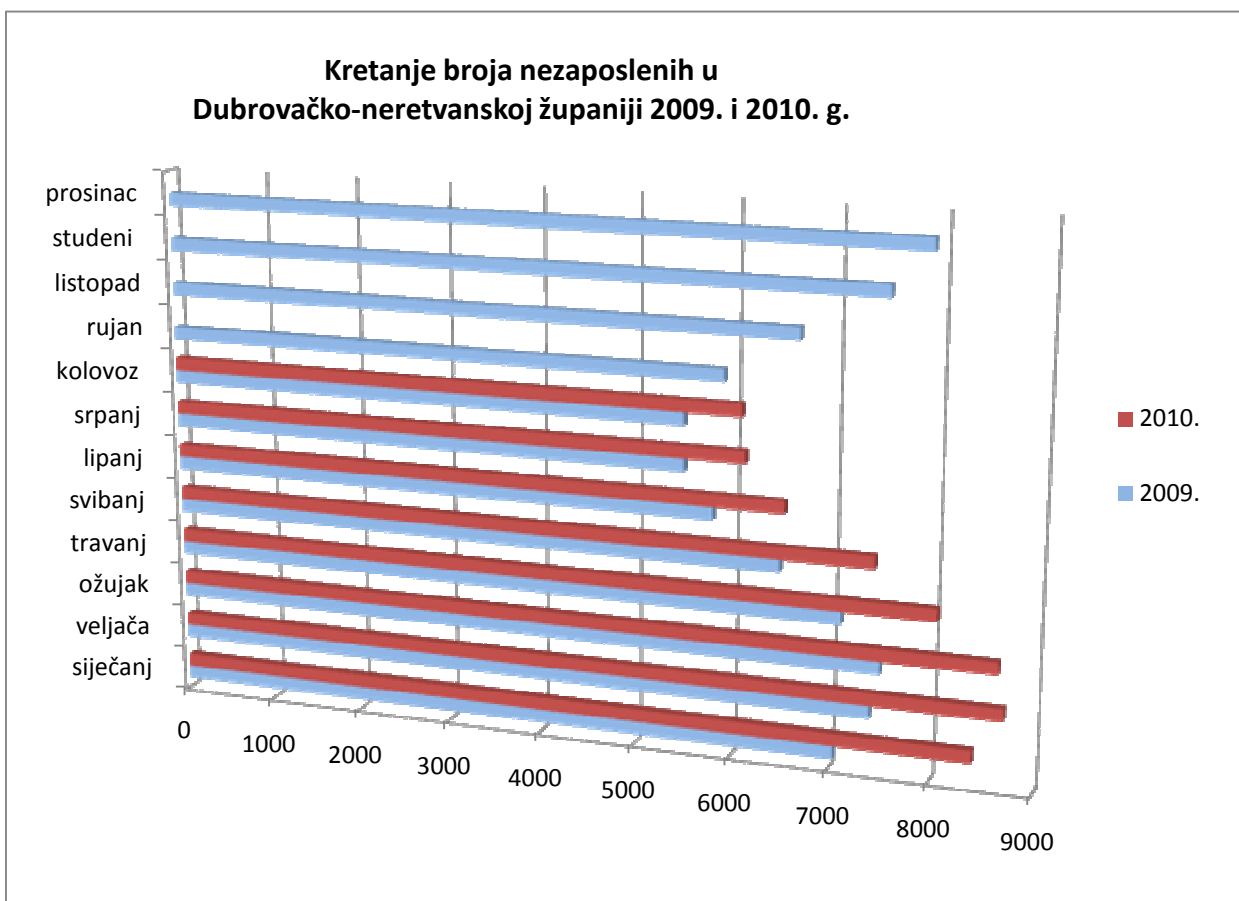
U proteklom mjesecu je bio 441 novo prijavljeni nezaposleni, što je za 11,4% više od kolovoza 2009. godine.

S osnova viškova uslijed prestanka rada poduzeća, kao i zbog prestanka obavljanja djelatnosti poslodavca, tijekom kolovoza 2010. godine na evidenciju nezaposlenih u Područnoj službi Dubrovnik prijavilo se ukupno 145 radnika, što je za 7,6%

radnika manje u usporedbi s istim prošlogodišnjim razdobljem.

Broj osoba brisanih iz evidencije nezaposlenih zbog različitih razloga

poput nejavljanja, seljenja i sl. u kolovozu 2010. godine iznosio je 304, što je za 32,2% više nego u kolovozu 2009. godine.



1.2. Zapošljavanje

Tijekom kolovoza 2010. godine s evidencije Hrvatskog zavoda za zapošljavanje - Područne službe Dubrovnik zaposleno je ukupno 172 radnika. To inače znači povećanje od 1,8% u odnosu na isto prošlogodišnje razdoblje (Dubrovnik 87 što je 20,8% više nego prošle godine, Korčula 26 ili 3,7% manje, Metković 38 ili 2,6% manje, Ploče 21, što je 25,0% manje nego u kolovozu 2009. godine).

Promatramo li razdoblje siječanj - kolovoz 2010. ukupno se zaposlio 3901 radnik, što je za 22,0% više nego u istom prošlogodišnjem razdoblju.

Sagledavajući kvalifikacijsku strukturu ukupno zaposlenih u proteklom mjesecu vidimo da je najviše zaposleno osoba sa SŠ za zanimanja u trajanju od 4 i više godina 59 ili 34,3%, zatim sa SŠ zanimanjima do 3 godine i škola za KV i VKV radnike i to 57 ili 33,1%, sa osnovnom školom 17 ili 9,9%, sa završenim fakultetom, akademijom, magisterijem, doktoratom 16 ili 9,3%, sa završenom višom školom 1. stupnjem fakulteta i stručnim studijem 16 ili 9,3%, gimnazijom 6 ili 3,5% i bez škole 1 ili 0,6% od ukupnog broja zaposlenih osoba u kolovozu 2010. godine.

Od ukupnog broja zaposlenih osoba čak 153 ili 89,0% osoba je zaposleno na određeno vrijeme, dok se na neodređeno vrijeme zaposlilo svega 19 osoba ili 11,0% od ukupno zaposlenih s evidencije nezaposlenih u

kolovozu 2010. godine. Na sezonskim poslovima su se zaposlile 74 osobe.

Među ukupno zaposlenim osobama u kolovozu 2010. godine njih 17 ili 9,9% je bilo bez prethodnog radnog iskustva.

Ukoliko se zapošljavanje u prošlom mjesecu sagleda po djelatnostima vidljivo je da je najveći broj nezaposlenih svoje zaposlenje našao u djelatnostima trgovine na veliko i malo 36 ili 20,9%, djelatnostima pružanja smještaja te pripreme i usluživanja hrane 35 ili 20,3%, administrativnim i pomoćnim uslužnim djelatnostima 25 ili 14,4%, prerađivačkoj industriji 19 ili 11,0%, stručnim, znanstvenim i tehničkim djelatnostima 10 ili 5,8%, građevinarstvu 8 ili 4,7%, prijevozu i skladištenju 8 ili 4,7%, te zdravstvenoj zaštiti i socijalnoj skrbi 6 ili 3,5% od ukupnog broja zaposlenih u kolovozu 2010. godine.

Što se tiče ostalih djelatnosti zapošljavanje je bilo slijedeće: informacije i komunikacije 5 ili 2,9%, poljoprivreda, šumarstvo i ribarstvo 4 ili 2,3%, opskrba vodom 4 ili 2,3%, obrazovanje 4 ili 2,3%, ostale uslužne djelatnosti 4 ili 2,3%, rudarstvo i vađenje 1 ili 0,6%, financijske djelatnosti 1 ili 0,6%, javna uprava 1 ili 0,6%, te djelatnosti kućanstava 1 ili 0,6% od ukupnog broja zaposlenih u kolovozu 2010. godine.

1.3. Ponuda i potražnja radnika

Tijekom kolovoza 2010. godine Područnoj službi Dubrovnik je ispostavljena 181 prijava potreba za radnicima, što je za 41 ili za 29,3% više u odnosu na kolovoz 2009. godine.

Poslodavci su najviše iskazali potrebu za konobarima, prodavačima, skladišnim radnicima i čistačicama.

Što se tiče zanimanja u evidenciji nezaposlenih, najzastupljenija su: prodavač, administrativni službenik, čistačica i skladišni radnik.

Korisnika prava na redovitu novčanu naknadu u Dubrovniku je bilo 781 ili 11,4% više, na Korčuli 200 ili 20,0% manje, u Metkoviću 469 ili 6,8% više, Pločama 123 ili 5,4% manje, te na Lastovu 5 što je isto prema kolovozu 2009. godine.



1.4. Materijalno-pravna zaštita

Koncem kolovoza 2010. godine na evidenciji Područne službe Dubrovnik bilo je ukupno 1578 korisnika prava na novčanu naknadu, što znači povećanje od 3,5% prema kolovozu prošle godine.

2. Tabelarni i grafički prikazi

TABELA 1

Nezaposlenost i zapošljavanje od 1982. do 2009. godine

Godina	Novo-prijavljeni radi zaposlenja	Zaposleni s evidencije HZZ-a	Brisani iz evidencije	Nezaposlene osobe (prosjeak)					Prijavljene potrebe za radnicima
				UKUPNO		Žene	Prvi put traže zaposlenje	Korisnici novčane naknade	
				Broj	Verižni indeks				
1982.	4163	2337	2714	2450	-	1428	778	236	7171
1983.	4468	2543	2906	2670	109,0	1630	751	281	4942
1984.	4729	2859	3019	2965	111,0	1837	908	313	5254
1985.	4978	3132	3279	3044	102,7	1822	845	333	5500
1986.	4740	3110	3332	3120	102,5	1870	898	341	5911
1987.	4389	3211	3524	3102	99,4	1808	904	424	5078
1988.	4453	3218	3444	3285	105,9	1920	951	555	5535
1989.	4417	3028	3589	3327	101,3	2025	974	574	4962
1990.	5415	1998	2173	3569	107,3	2442	1135	943	5119
1991.	5040	860	1896	6690	187,4	4096	1496	2064	1407
1992.	5023	1029	3692	7975	119,2	4551	1807	1223	1102
1993.	4285	1898	2648	7625	95,6	4422	1989	488	2224
1994.	6071	2083	2479	7768	101,9	4350	2446	1186	2785
1995.	5686	2207	2873	8145	104,9	4191	2704	1122	2832
1996.	6781	3072	3047	9201	113,0	4188	2922	2500	3011
1997.	7030	3799	2967	9296	101,0	4239	2662	2255	3012
1998.	6637	4440	2476	9084	97,7	4467	2344	1440	3214
1999.	7624	3620	3120	9625	106,0	4954	2212	1410	2702
2000.	7830	4252	3291	10300	107,0	5389	2120	1944	4202
2001.	9008	5342	3090	10354	100,5	5435	2006	1893	6749
2002.	8598	5803	3414	10759	103,9	5940	1754	2552	6346
2003.	6603	5063	3078	9089	84,5	5328	1314	2345	5518
2004.	7405	4730	3204	8171	89,9	4838	1073	2132	4613
2005.	6985	4591	2574	7855	96,1	4646	983	2027	5313
2006.	7332	4917	2520	7473	95,1	4506	911	2109	6019
2007.	6505	4756	3008	7030	94,1	4314	778	1880	5346
2008.	5848	4168	2325	6112	86,9	3824	620	1717	4180
2009.	8075	3980	2691	6686	109,4	4088	603	1864	2733

TABELA 2

Pregled nezaposlenih osoba i zapošljavanja tijekom kolovoza 2010.g.

OBIJELJE	UKUPNO	Bez škole i nezavršena osnovna škola	Osnovna škola	SŠ za zanimanja do 3 god. i škola za KV i VKV radnike	SŠ za zanimanja u trajanju od 4 i više godina	Gimnazija	Viša škola, I. stupanj fakulteta i stručni studij	Fakulteti, akademije, magisterij, doktorat
UKUPNO NOVOPRIJAVLJENI U IZVJEŠTAJNOM MJESECU	441	3	70	157	121	4	34	52
Muškarci	199	1	37	78	53	0	6	24
Žene	242	2	33	79	68	4	28	28
TEHNOLOŠKI VIŠAK (smanjen opseg posla, zatvaranje tvrtke)	145	0	25	62	36	2	8	12
Muškarci	65	0	17	28	13	0	2	5
Žene	80	0	8	34	23	2	6	7
UKUPNO ZAPOSLENI U IZVJEŠTAJNOM MJESECU	172	1	17	57	59	6	16	16
Muškarci	80	0	10	36	21	0	8	5
Žene	92	1	7	21	38	6	8	11
UKUPNO ZAPOSLENI BEZ RADNOG ISKUSTVA	17	0	1	4	5	1	3	3
Muškarci	8	0	1	2	2	0	2	1
Žene	9	0	0	2	3	1	1	2
UKUPNO ZAPOSLENI NA NEODREĐENO VRIJEME	19	0	2	7	5	1	2	2
Muškarci	12	0	2	5	2	0	2	1
Žene	7			2	3	1		1
BRISANI S EVIDENCIJE IZ OSTALIH RAZLOGA U MJESECU	304	2	46	132	84	8	9	23
Muškarci	136	1	25	65	31	2	4	8
Žene	168	1	21	67	53	6	5	15
BROJ NEZAPOSLENIH KRAJEM IZVJEŠTAJNOG MJESECA	6.078	118	1.045	2.275	1.596	237	356	451
Muškarci	2.647	45	476	1.148	598	63	135	182
Žene	3.431	73	569	1.127	998	174	221	269
BROJ NEZAPOSLENIH BEZ RADNOG STAŽA	621	6	80	227	148	15	42	103
Muškarci	355	3	40	152	85	8	18	49
Žene	266	3	40	75	63	7	24	54

TABELA 3

Nezaposlenost i zapošljavanje u kolovozu 2010.g. prema razini obrazovanja

OBIKLJEŽJE	Mjesec	UKUPNO	Bez škole i nezavršena osnovna škola	Osnovna škola	SŠ za zanimanja do 3 god. i škola za KV i VKV radnike	SŠ za zanimanja u trajanju od 4 i više godina	Gimnazija	Viša škola, I stupanj fakulteta i stručni studij	Fakulteti, akademije, magisterij, doktorat
Nezaposlene osobe prema stanju krajem mjeseca	VIII. 2010.	6.078	118	1.045	2.275	1.596	237	356	451
	VIII. 2009.	5.498	133	948	2.038	1.447	235	344	353
	<i>Indeks</i>	<i>110,5</i>	<i>88,7</i>	<i>110,2</i>	<i>111,6</i>	<i>110,3</i>	<i>100,9</i>	<i>103,5</i>	<i>127,8</i>
Nezaposleni muškarci prema stanju krajem mjeseca	VIII. 2010.	2.647	45	476	1.148	598	63	135	182
	VIII. 2009.	2.111	44	349	913	472	59	135	139
	<i>Indeks</i>	<i>125,4</i>	<i>102,3</i>	<i>136,4</i>	<i>125,7</i>	<i>126,7</i>	<i>106,8</i>	<i>100,0</i>	<i>130,9</i>
Nezaposlene žene prema stanju krajem mjeseca	VIII. 2010.	3.431	73	569	1.127	998	174	221	269
	VIII. 2009.	3.387	89	599	1.125	975	176	209	214
	<i>Indeks</i>	<i>101,3</i>	<i>82,0</i>	<i>95,0</i>	<i>100,2</i>	<i>102,4</i>	<i>98,9</i>	<i>105,7</i>	<i>125,7</i>
Nezaposlene osobe zbog prestanka rada poduzeća	VIII. 2010.	145	0	25	62	36	2	8	12
	VIII. 2009.	157	2	27	61	52	2	7	6
	<i>Indeks</i>	<i>92,4</i>	<i>0,0</i>	<i>92,6</i>	<i>101,6</i>	<i>69,2</i>	<i>100,0</i>	<i>114,3</i>	<i>200,0</i>
Osobe koje prvi put traže zaposlenje	VIII. 2010.	621	6	80	227	148	15	42	103
	VIII. 2009.	573	8	86	198	131	19	43	88
	<i>Indeks</i>	<i>108,4</i>	<i>75,0</i>	<i>93,0</i>	<i>114,6</i>	<i>113,0</i>	<i>78,9</i>	<i>97,7</i>	<i>117,0</i>
Novoprijavljeni radi zaposlenja tijekom mjeseca	VIII. 2010.	441	3	70	157	121	4	34	52
	VIII. 2009.	396	4	45	137	125	17	26	42
	<i>Indeks</i>	<i>111,4</i>	<i>75,0</i>	<i>155,6</i>	<i>114,6</i>	<i>96,8</i>	<i>23,5</i>	<i>130,8</i>	<i>123,8</i>
Ukupno zaposleni s evidencije tijekom mjeseca	VIII. 2010.	172	1	17	57	59	6	16	16
	VIII. 2009.	169	2	22	64	44	6	13	18
	<i>Indeks</i>	<i>101,8</i>	<i>50,0</i>	<i>77,3</i>	<i>89,1</i>	<i>134,1</i>	<i>100,0</i>	<i>123,1</i>	<i>88,9</i>
Brisani iz evidencije tijekom mjeseca	VIII. 2010.	304	2	46	132	84	8	9	23
	VIII. 2009.	230	1	45	90	57	19	7	11
	<i>Indeks</i>	<i>132,2</i>	<i>200,0</i>	<i>102,2</i>	<i>146,7</i>	<i>147,4</i>	<i>42,1</i>	<i>128,6</i>	<i>209,1</i>
Korisnici novčane naknade	VIII. 2010.	1.578	53	277	642	384	59	72	91
	VIII. 2009.	1.525	60	266	617	382	58	72	70
	<i>Indeks</i>	<i>103,5</i>	<i>88,3</i>	<i>104,1</i>	<i>104,1</i>	<i>100,5</i>	<i>101,7</i>	<i>100,0</i>	<i>130,0</i>

TABELA 4

Nezaposlene osobe prema razini obrazovanja krajem kolovoza 2010. godine po ipostavama

ISPOSTAVA	UKUPNO	Bez škole i nezavršena osnovna škola	Osnovna škola	SŠ za zanimanja do 3 god. i škola za KV i VKV radnike	SŠ za zanimanja u trajanju od 4 i više godina	Gimnazija	Viša škola, I. stupanj fakulteta i stručni studij	Fakulteti, akademije, magisterij, doktorat
DUBROVNIK	2.649	50	437	898	739	104	183	238
Muškarci	1.196	24	236	473	264	25	85	89
Žene	1.453	26	201	425	475	79	98	149
KORČULA	838	9	180	349	181	37	35	47
Muškarci	365	2	70	179	75	6	12	21
Žene	473	7	110	170	106	31	23	26
LASTOVO	30	3	12	7	3	3	1	1
Muškarci	11	0	4	3	1	1	1	1
Žene	19	3	8	4	2	2	0	0
METKOVIĆ	1.976	50	342	794	492	70	100	128
Muškarci	820	16	140	376	185	22	27	54
Žene	1.156	34	202	418	307	48	73	74
PLOČE	585	6	74	227	181	23	37	37
Muškarci	255	3	26	117	73	9	10	17
Žene	330	3	48	110	108	14	27	20
UKUPNO	6.078	118	1.045	2.275	1.596	237	356	451

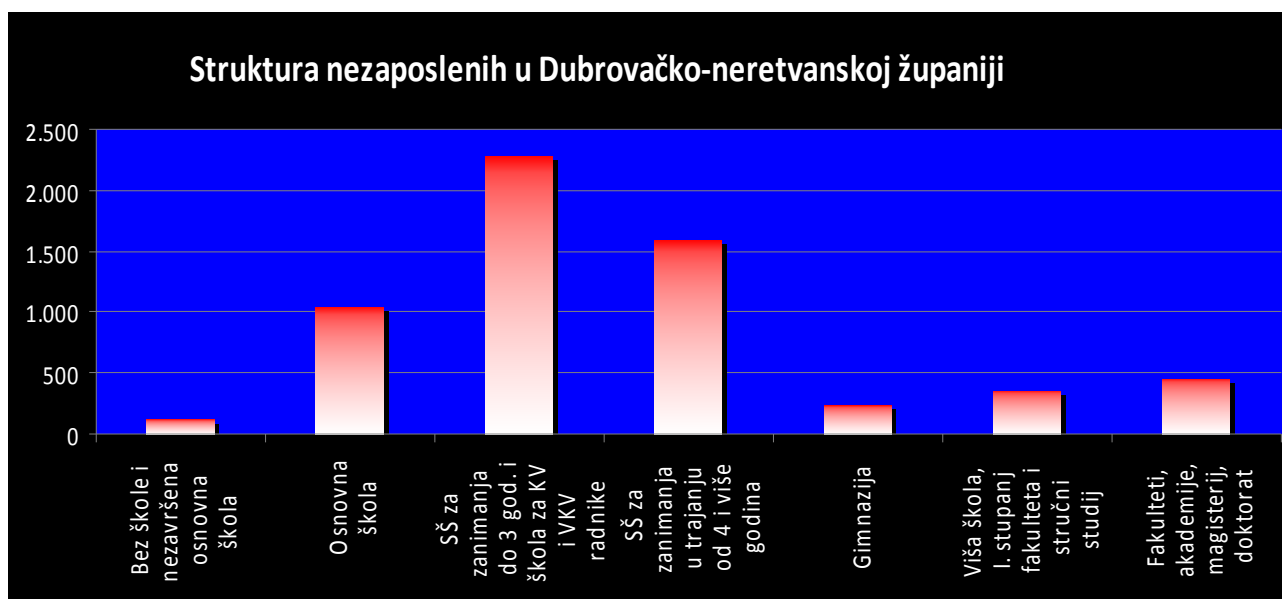
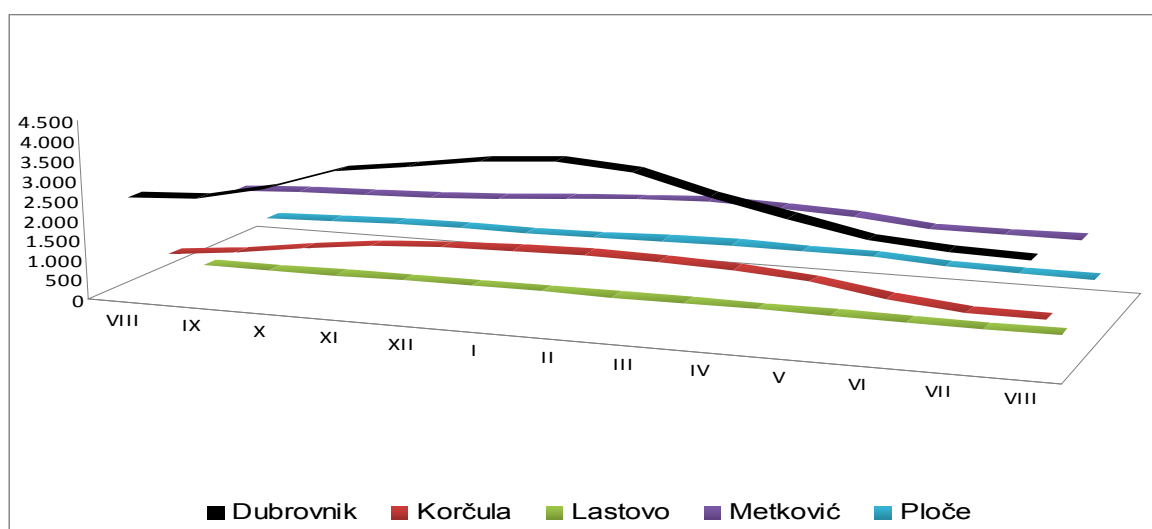


TABELA 5

Nezaposlene osobe po mjesecima od VIII./2009. do VIII./2010.

SPOSTAVA	Prosjeak 2009.	2009.					2010.							
		VIII	IX	X	XI	XII	I	II	III	IV	V	VI	VII	VIII
DUBROVNIK	3.062	2.519	2.624	2.995	3.566	3.780	4.040	4.155	4.021	3.561	3.193	2.823	2.691	2.649
KORČULA	1.187	712	874	1.138	1.349	1.447	1.505	1.543	1.510	1.452	1.304	1.032	846	838
LASTOVO	48	28	27	42	57	52	62	61	61	58	46	38	29	30
METKOVIĆ	1.721	1.675	1.762	1.798	1.858	1.941	2.084	2.193	2.268	2.218	2.138	1.977	1.954	1.976
PLOČE	668	564	617	674	672	680	713	744	775	739	736	646	593	585
UKUPNO	6.686	5.498	5.904	6.647	7.502	7.900	8.404	8.696	8.635	8.028	7.417	6.516	6.113	6.078


TABELA 6

Bazni i verižni indeksi nezaposlenosti po ispostavama

ISPOSTAVA	BAZNI INDEKSI			VERIŽNI INDEKSI											
	VIII. 2010. / VIII. 2009.	VIII. 2010. / VII. 2010.	VIII. 2010. / Ø 2009.	Rujan 2009.	Listopad 2009.	Studeni 2009.	Prosinac 2009.	Siječanj 2010.	Veljača 2010.	Ožujak 2010.	Travanj 2010.	Svibanj 2010.	Lipanj 2010.	Srpanj 2010.	Kolovoz 2010.
DUBROVNIK	105,2	98,4	86,5	104,2	114,1	119,1	106,0	106,9	102,8	96,8	88,6	89,7	88,4	95,3	98,4
KORČULA	117,7	99,1	70,6	122,8	130,2	118,5	107,3	104,0	102,5	97,9	96,2	89,8	79,1	82,0	99,1
LASTOVO	107,1	103,4	62,5	96,4	155,6	135,7	91,2	119,2	98,4	100,0	95,1	79,3	82,6	76,3	103,4
METKOVIĆ	118,0	101,1	114,8	105,2	102,0	103,3	104,5	107,4	105,2	103,4	97,8	96,4	92,5	98,8	101,1
PLOČE	103,7	98,7	87,6	109,4	109,2	99,7	101,2	104,9	104,3	104,2	95,4	99,6	87,8	91,8	98,7
UKUPNO	110,5	99,4	90,9	107,4	112,6	112,9	105,3	106,4	103,5	99,3	93,0	92,4	87,9	93,8	99,4

TABELA 7

Nezaposlenost i zapošljavanje u kolovozu 2010. g. po ispostavama

OBIJELJE	Mjesec	UKUPNO	DUBROVNIK	KORČULA	LASTOVO	METKOVIĆ	PLOČE
Nezaposlene osobe prema stanju krajem mjeseca	VIII. 2010.	6.078	2.649	838	30	1.976	585
	VIII. 2009.	5.498	2.519	712	28	1.675	564
	<i>Indeks</i>	110,5	105,2	117,7	107,1	118,0	103,7
Nezaposleni muškarci prema stanju krajem mjeseca	VIII. 2010.	2.647	1.196	365	11	820	255
	VIII. 2009.	2.111	1.015	271	11	611	203
	<i>Indeks</i>	125,4	117,8	134,7	100,0	134,2	125,6
Nezaposlene žene prema stanju krajem mjeseca	VIII. 2010.	3.431	1.453	473	19	1.156	330
	VIII. 2009.	3.387	1.504	441	17	1.064	361
	<i>Indeks</i>	101,3	96,6	107,3	111,8	108,6	91,4
Nezaposlene osobe zbog prestanka rada poduzeća	VIII. 2010.	145	72	7	1	53	12
	VIII. 2009.	157	89	6	0	56	6
	<i>Indeks</i>	92,4	80,9	116,7	0,0	94,6	200,0
Osobe koje prvi put traže zaposlenje	VIII. 2010.	621	245	59	3	240	74
	VIII. 2009.	573	245	53	5	205	65
	<i>Indeks</i>	108,4	100,0	111,3	60,0	117,1	113,8
Novoprijavljeni radi zaposlenja tijekom mjeseca	VIII. 2010.	441	187	53	1	156	44
	VIII. 2009.	396	199	41	2	129	25
	<i>Indeks</i>	111,4	94,0	129,3	50,0	120,9	176,0
Ukupno zaposleni s evidencije tijekom mjeseca	VIII. 2010.	172	87	26	0	38	21
	VIII. 2009.	169	72	27	3	39	28
	<i>Indeks</i>	101,8	120,8	96,3	0,0	97,4	75,0
Brisani iz evidencije tijekom mjeseca	VIII. 2010.	304	142	35	0	96	31
	VIII. 2009.	230	90	71	6	38	25
	<i>Indeks</i>	132,2	157,8	49,3	0,0	252,6	124,0
Prijavljene potrebe za radnicima	VIII. 2010.	181	85	17	0	70	9
	VIII. 2009.	140	83	21	1	23	12
	<i>Indeks</i>	129,3	102,4	81,0	0,0	304,3	75,0
Korisnici novčane naknade	VIII. 2010.	1.578	781	200	5	469	123
	VIII. 2009.	1.525	701	250	5	439	130
	<i>Indeks</i>	103,5	111,4	80,0	100,0	106,8	94,6

TABELA 8

Zapošljavanje prema djelatnostima u kolovozu 2010. godine

DJELATNOST	Zaposleni VIII. 2010.	Udio %	Zaposleni I. – VIII. 2010.	Udio %
(A) Poljoprivreda, šumarstvo i ribarstvo	4	2,3	73	1,9
(B) Rudarstvo i vađenje	1	0,6	3	0,1
(C) Prerađivačka industrija	19	11,0	176	4,5
(D) Opskrba elekt. energijom, plinom, parom i klimatizacija	0	0,0	0	0,0
(E) Opskrba vodom; uklanjanje otp. voda, sanacija okoliša	4	2,3	67	1,7
(F) Građevinarstvo	8	4,7	168	4,3
(G) Trgovina na veliko i na malo; popravak motornih vozila	36	20,9	622	15,9
(H) Prijevoz i skladištenje	8	4,7	210	5,4
(I) Djelatnosti pružanja smještaja te pripreme i usl. hrane	35	20,3	1543	39,6
(J) Informacije i komunikacije	5	2,9	27	0,7
(K) Financijske djelatnosti i djelatnosti osiguranja	1	0,6	31	0,8
(L) Poslovanje nekretninama	0	0,0	25	0,6
(M) Stručne, znanstvene i tehničke djelatnosti	10	5,8	77	2,0
(N) Administrativne i pomoćne uslužne djelatnosti	25	14,5	364	9,3
(O) Javna uprava i obrana; obvezno socijalno osiguranje	1	0,6	48	1,2
(P) Obrazovanje	4	2,3	99	2,5
(Q) Zdravstvena zaštita i socijalna skrb	6	3,5	88	2,3
(R) Umjetnost, zabava i rekreacija	0	0,0	74	1,9
(S) Ostale uslužne djelatnosti	4	2,3	179	4,6
(T) Djelatnosti kućanstava	1	0,6	27	0,7
UKUPNO	172	100,0	3.901	100,0

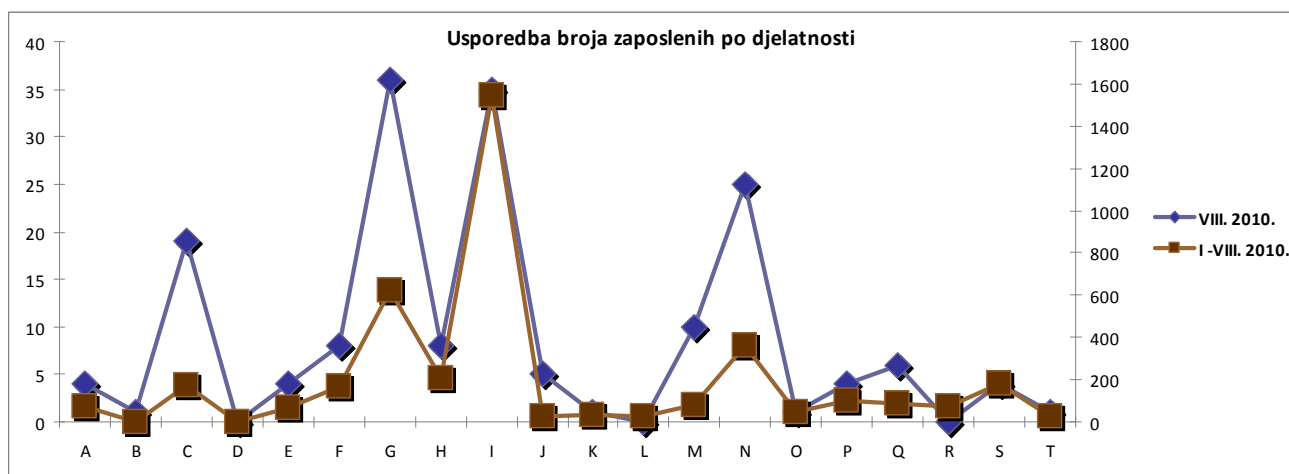


TABELA 9

Pregled nezaposlenih osoba prema općini stanovanja i starosnoj dobi u Dubrovačko-neretvanskoj županiji na dan 31.8. 2010. godine

NAZIV OPĆINE	U K U P N O	15-19	20-24	25-29	30-34	35-39	40-44	45-49	50-54	55-59	60-64
BLATO	204	11	22	24	21	21	10	22	52	17	4
DUBROVNIK	1.743	23	122	200	209	166	174	190	296	262	101
KONAVLE	266	5	20	31	27	20	26	27	42	51	17
KORČULA	199	5	27	22	32	16	17	14	28	30	8
KULA NORINSKA	145	18	21	18	13	12	27	16	15	5	0
LASTOVO	30	2	3	2	2		4	2	8	5	2
METKOVIĆ	1.346	86	154	226	183	165	135	141	137	89	30
MLJET	21	0	2	2	2	4	1	1	7	2	0
OPUZEN	225	7	23	38	38	27	19	23	22	21	7
OREBIĆ	90	6	9	18	7	5	7	4	16	13	5
PLOČE	585	38	71	82	87	62	69	56	61	53	6
POJEZERJE	63	8	11	8	12	5	9	4	3	3	0
SLIVNO	116	10	11	15	15	13	9	10	19	6	8
SMOKVICA	47	3	6	2	8	3	5	8	7	5	0
STON	140	2	13	18	16	19	8	22	19	14	9
VELA LUKA	225	7	18	25	25	25	14	26	36	43	6
ZAŽABLJE	79	5	10	12	9	4	11	7	12	7	2
DUBROVAČKO PRIMORJE	65	3	3	7	11	6	10	6	8	9	2
JANJINA	28	0	2	2	5		6	4	2	4	3
LUMBARDA	52	4	6	1	11	5	4	6	6	7	2
TRPANJ	21	0	1	2	3	6	4	1	3	1	0
ŽUPA DUBROVAČKA	385	4	27	51	45	35	46	45	77	44	11

TABELA 10

Nezaposleni hrvatski branitelji iz domovinskog rata u kolovozu 2010.g.

ISPOSTAVA	UKUPNO	Bez škole i nezavršena osnovna škola	Osnovna škola	SŠ za zanimanja do 3 god. i škola za KV i VKV radnike	SŠ za zanimanja u trajanju od 4 i više godina	Gimnazija	Viša škola, I. stupanj fakulteta i stručni studij	Fakulteti, akademije, magisterij, doktorat
DUBROVNIK	370	2	92	166	66	2	25	17
Muškarci	361	2	89	163	64	2	24	17
Žene	9	0	3	3	2	0	1	0
KORČULA	67	0	15	28	15	1	4	4
Muškarci	67	0	15	28	15	1	4	4
Žene	0	0	0	0	0	0	0	0
LASTOVO	4	0	1	1	0	0	1	1
Muškarci	4	0	1	1	0	0	1	1
Žene	0	0	0	0	0	0	0	0
METKOVIĆ	206	7	49	90	44	5	4	7
Muškarci	203	7	48	89	44	5	3	7
Žene	3	0	1	1	0	0	1	0
PLOČE	76	1	6	39	24	2	3	1
Muškarci	70	1	6	37	20	2	3	1
Žene	6	0	0	2	4	0	0	0
UKUPNO	723	10	163	324	149	10	37	30

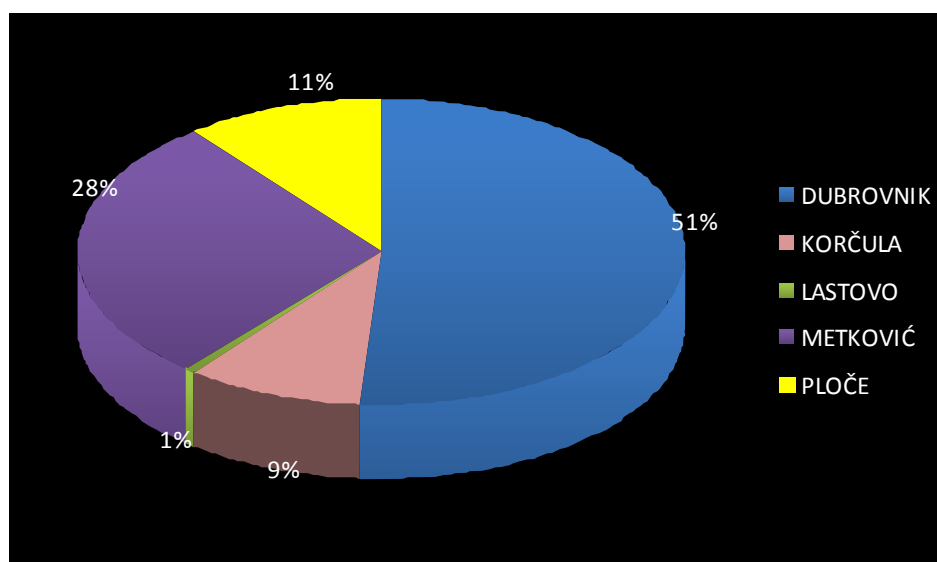


TABELA 11

Pregled zanimanja koja su najviše zastupljena na evidenciji nezaposlenih osoba na koncu kolovoza 2010. godine

ZANIMANJE	STANJE KRAJEM IZVJEŠTAJNOG MJESECA		
	UKUPNO	Muškarci	Žene
administrativni službenik	424	49	375
agronom	9	6	3
arhitektonski inženjer	2	2	0
armirač	19	19	0
autolimar	5	5	0
automehaničar	44	44	0
bankovni službenik	14	2	12
blagajnik	19	0	19
bravar	34	34	0
brodostrojar	16	16	0
cvječar	11	3	8
čistač ulica	16	13	3
čistačica	343	4	339
čuvar	38	37	1
čuvar objekata i okoliša	28	28	0
diplomirani ekonomist	91	35	56
diplomirani ekonomist hotelijerstva	31	8	23
diplomirani ekonomist menađmenta	7	3	4
diplomirani ekonomist za financije	11	3	8
diplomirani građevinski inženjer	10	8	2
diplomirani inženjer elektrotehnike	5	4	1
diplomirani pravnik	47	27	20
diplomirani strojarski inženjer	6	6	0
dostavljač	23	14	9
dostavljač robe	15	15	0
ekonomist	86	28	58
ekonomist marketinga	6	1	5
ekonomist računovodstva i financija	10	2	8
ekonomist turizma i ugostiteljstva	80	21	59
ekonomski službenik	116	22	94
električar održavanja	7	7	0
elektroinstalater	42	42	0
elektromehaničar	45	45	0
elektrotehničar	61	59	2
financijski knjigovođa	9	1	8
fizioterapeut	9	3	6
frizer	86	5	81
geodetski inženjer	1	1	0
geodetski tehničar	2	1	1
gipsar	7	7	0
graditelj plastičnih plovila	8	3	5
građevinski inženjer	4	3	1

ZANIMANJE	STANJE KRAJEM IZVJEŠTAJNOG MJESECA		
	UKUPNO	Muškarci	Žene
građevinski poslovođa	4	4	0
građevinski tehničar	22	17	5
građevinski tehničar visokogradnje	6	5	1
hotelijersko-turistički službenik	50	11	39
hotelska domaćica	9	0	9
hotelski radnik	14	11	3
informatičar	10	9	1
instalater grijanja i klimatizacije	22	22	0
iznajmljivač vozila	6	5	1
kemijski tehničar	9	2	7
keramičar	7	7	0
klesar	9	9	0
knjigovođa	73	6	67
komercijalist	53	25	28
komercijalni službenik	25	9	16
konobar	185	90	95
kormilar	9	9	0
kovinotokar	14	13	1
kozmetičar	7	0	7
krojač	83	3	80
kućna pomoćnica	8	0	8
kućni majstor	29	29	0
kuhar	73	26	47
kuhinjski radnik	128	12	116
ličilac	10	10	0
limar	5	5	0
lučki radnik	11	11	0
maser	13	2	11
medicinska sestra	24	1	23
medicinski laboratorijski tehničar	5	1	4
mehaničar brodskih strojeva	12	12	0
mesar	19	19	0
monter građevinskih elemenata	8	8	0
mornar	13	13	0
nautičar unutarnje plovidbe	15	14	1
novinar	9	2	7
njegovatelj starijih i nemoćnih osoba	21	0	21
odgojitelj predškolske djece	29	1	28
peradarski radnik	12	6	6
poljoprivredni radnik	39	20	19
poljoprivredni tehničar	26	12	14
pomoćni bravar	7	6	1
pomoćni konobar	50	23	27
pomoćni kuhar	82	22	60
pomoćni ličilac	11	11	0
pomoćni stolar	6	6	0
pomoćni tesar	5	5	0
pomoćni zidar	16	16	0

ZANIMANJE	STANJE KRAJEM IZVJEŠTAJNOG MJESECA		
	UKUPNO	Muškarci	Žene
poslovođa trgovine	8	4	4
poslužitelj/prerada mesa i ribe	5	1	4
poštar	9	6	3
pralja	20	2	18
pratitelj	7	2	5
prodavač	692	73	619
prodavač u kiosku i tržnici	7	1	6
profesor engleskoga jezika	14	0	14
profesor hrvatskoga jezika	15	3	12
profesor povijesti	6	5	1
profesor tjelesne i zdravstvene kulture	12	7	5
prometnik vlakova	5	5	0
pt-šalterski službenik	5	2	3
radnik na montaži	10	7	3
radnik na proizvodnoj liniji	13	2	11
radnik na tržnici	5	2	3
radnik niskogradnje	38	38	0
radnik u ekonomskom dvorištu	11	9	2
radnik u održavanju	11	8	3
radnik visokogradnje	44	44	0
ratarski radnik	9	1	8
recepcionar	63	19	44
ribar na moru	14	12	2
rukovatelj građevinskim strojevima	30	30	0
rukovatelj/alatni stroj	6	5	1
sastavljač/drveni proizvodi	6	2	4
skiper	7	7	0
skladišni radnik	199	111	88
skladištar	73	68	5
slastičar	19	0	19
sobarica	99	0	99
soboslikar i ličilac	30	30	0
stolar	35	35	0
strojarski inženjer	7	5	2
strojarski tehničar	41	37	4
strojbravar	18	18	0
šalterski službenik putničke agencije	11	2	9
šivač	31	1	30
šivač tekstila	19	0	19
šumski radnik	17	17	0
tajnica	30	0	30
tehničar cestovnog prometa	10	7	3
tesar	21	21	0
transportni radnik	49	44	5
trgovac	15	4	11
trgovački putnik	15	12	3
trgovački radnik	32	6	26
učitelj predškolske djece	8	0	8

ZANIMANJE	STANJE KRAJEM IZVJEŠTAJNOG MJESECA		
	UKUPNO	Muškarci	Žene
učitelj razredne nastave	32	1	31
upravni pravnik	22	5	17
upravni službenik	17	3	14
uredski namještenik	9	0	9
uzgajivač ribe i školjki	5	4	1
vatrogasac	14	14	0
vinogradar	5	3	2
vinogradarski radnik	13	10	3
viši fizioterapeut	5	1	4
voćar	12	5	7
voćarski radnik	16	5	11
vodič	9	1	8
vodoinstalater	22	22	0
vozač autobusa	9	9	0
vozač lakog dostavnog vozila	57	57	0
vozač taksija	10	10	0
vozač teretnog vozila	132	132	0
vozač viličara	6	6	0
vratar	18	18	0
vrtlar	11	8	3
vrtlarski radnik	6	4	2
zapovjednik broda	6	6	0
zavarivač	18	18	0
zidar	38	38	0
zidarski radnik	8	8	0
zubotehničar	10	2	8

3. Izvori podataka i objašnjenje pojmova

Izvori podataka za Mjesečni statistički bilten su evidencije koje se vode u Hrvatskom zavodu za zapošljavanje prema odredbama Zakona o posredovanju pri zapošljavanju i pravima za vrijeme nezaposlenosti (NN br. 80/08 od 02. srpnja 2008.), važećih pravilnika (Pravilnik o načinu prijavljivanja i vođenju evidencije Hrvatskog zavoda za zapošljavanje, Pravilnik o aktivnom traženju posla i raspoloživosti za rad, Pravilnik o obavljanju djelatnosti u svezi sa zapošljavanjem izvan Hrvatskog zavoda za zapošljavanje i Pravilnik o odgovarajućem smještaju).

NEZAPOSLENE OSOBE

Osobe u dobi od 15 do 65 godina sposobne ili djelomično sposobne za rad koje nisu u radnom odnosu, raspoložive za rad, aktivno traže posao i zadovoljavaju sve kriterije iz odredbi Zakona o posredovanju pri zapošljavanju i pravima za vrijeme nezaposlenosti (čl.10.), a evidentirane su u Hrvatskom zavodu za zapošljavanje na kraju izvještajnog mjeseca.

U Zakonu o posredovanju pri zapošljavanju i pravima za vrijeme nezaposlenosti (NN br. 80/08 od 02. srpnja 2008.) nezaposlena osoba je definirana na sljedeći način:

Nezaposlenom osobom u smislu ovog Zakona smatra se osoba sposobna ili djelomično sposobna za rad, u dobi 15-65 godina koja nije u radnom odnosu, aktivno traži posao i raspoloživa je za rad, te ako:

- ne ostvari mjesečni primitak od pružanja usluga prema

posebnim propisima ili ne ostvari mjesečni primitak, odnosno dohodak od druge samostalne djelatnosti prema propisima o porezu na dohodak, a koji je veći od najniže osnovice na koju se obračunavaju doprinosi za obavezna osiguranja prema posebnim propisima

- nema registrirano trgovačko društvo ili drugu pravnu osobu, odnosno nema više od 25% udjela u trgovačkom društvu ili drugoj pravnoj osobi
- nema registrirani obrt, slobodno zanimanje ili djelatnost poljoprivrede i šumarstva
- nije osigurana kao poljoprivrednik po propisima o mirovinskom osiguranju
- nije zaposlena prema posebnim propisima
- nije korisnik mirovine, osim korisnika mirovine koji ostvari pravo na invalidsku mirovinu na temelju profesionalne nesposobnosti za rad
- ne ispunjava uvjete za prijevremenu starosnu mirovinu i starosnu mirovinu
- nije redoviti učenik ili student.

NOVOPRIJAVLJENI

Nezaposlene osobe koje su se tijekom izvještajnog mjeseca prijavile u evidenciju Hrvatskog zavoda za zapošljavanje.

ULAZAK U NEZAPOSLENOST

- **Izravno iz radnog odnosa** – odnosi se na nezaposlene osobe koje su neposredno prije

prijavljivanja na evidenciju Hrvatskog zavoda za zapošljavanje bile u radnom odnosu.

- **Iz individualne poljoprivrede ili nekog drugog oblika rada** – odnosi se na nezaposlene osobe koje su neposredno prije prijavljivanja na evidenciju Hrvatskoga zavoda za zapošljavanje bile zaposlene na vlastitom gospodarstvu ili gospodarstvu u vlasništvu obitelji, radile kao pomažući članovi obitelji u obiteljskom poduzeću i sl.
- **Izravno iz redovnog školovanja** – odnosi se na nezaposlene osobe koje su neposredno prije prijavljivanja na evidenciju Hrvatskog zavoda za zapošljavanje bile na redovitom školovanju, tj. bili učenici ili studenti uključeni u redovito obrazovanje.
- **Iz neaktivnosti** – odnosi se na nezaposlene osobe koje neposredno prije prijavljivanja na evidenciju Hrvatskoga zavoda za zapošljavanje nisu bile na redovitom školovanju i nisu radile, tj. bile su neaktivne. U ovu kategoriju ulaze npr. osobe koje duže vrijeme nisu bile u radnom odnosu niti su radile u drugim oblicima zaposlenosti, domaćice, osobe na odsluženju redovnog vojnog roka i sl.

ZAPOSLENI S EVIDENCIJE

Osobe koje su se tijekom izvještajnog mjeseca zaposlile u zemlji ili inozemstvu, a bile su u evidenciji Hrvatskog zavoda za zapošljavanje. Informacija o zaposlenju temelji se na obavijesti koju Hrvatskom zavodu za zapošljavanje dostavlja poslodavac ili

radnik, odnosno na nekom drugom saznanju o zapošljavanju osobe. Na temelju tih informacija osoba se briše iz evidencije nezaposlenih osoba.

BRISANI IZ EVIDENCIJE

Prema članku 17. Zakona o posredovanju pri zapošljavanju i pravima za vrijeme nezaposlenosti, osoba se briše iz evidencije, odnosno evidenciju o nezaposlenoj osobi Zavod prestaje voditi, ako ta osoba:

- zasnuje radni odnos,
- ostvari mjesečni primitak od pružanja usluga prema posebnim propisima ili ostvari mjesečni primitak, odnosno dohodak od samostalne djelatnosti prema propisima o porezu na dohodak, a koji je veći od najniže osnovice na koju se obračunavaju doprinosi za obvezna osiguranja prema posebnim propisima,
- obavlja posao bez potvrde, ugovora, odnosno rješenja na temelju kojeg radi,
- registrira trgovačko društvo ili drugu pravnu osobu, odnosno stekne više od 25% udjela u trgovačkom društvu ili drugoj pravnoj osobi,
- registrira obrt, slobodno zanimanje ili djelatnost poljoprivrede i šumarstva,
- postane poljoprivredni osiguranik po propisima o mirovinskom osiguranju,
- zaposli se prema posebnim propisima,
- ispuni uvjete za prijevremenu starosnu mirovinu, starosnu mirovinu, odnosno ostvari obiteljsku mirovinu ili ostvari invalidsku mirovinu zbog opće nesposobnosti za rad,

- obavlja volonterski rad prema propisima o radu,
- ostvari prava na roditeljsku, roditeljsku, posvojiteljsku ili skrbničku poštedu od rada po posebnom propisu,
- postane redovni učenik ili student,
- nastupi na dragovoljno služenje vojnog roka,
- bude pritvorena,
- nastupi na izdržavanje kazne zatvora,
- navršši 65 godina života,
- bude uključena u program obrazovanja od strane Zavoda do isteka toga programa,
- odbije se uključiti u obrazovanje ili bez opravdanog razloga prekine, odnosno ne završi obrazovanje koje je sukladno njezinim procijenjenim psihofizičkim mogućnostima organizirao i troškove snosi Zavod u cilju povećanja njene mogućnosti zapošljavanja,
- ne javi se Zavodu u dva uzastopna mjeseca, a ne obavijesti Zavod o opravdanim razlozima nejavljanja,
- ne ispunjava uvjete o aktivnom traženju posla i raspoloživosti za rad u skladu sa čl.11 spomenutog Zakona,
- odjavi se s evidencije
- ne prihvati ponuđeno zaposlenje u okviru stečene stručne spreme i radnog iskustva do utvrđivanja profesionalnog plana iz članka 21. ovog Zakona, a nakon toga ponuđeno zaposlenje iz utvrđenog profesionalnog plana ili svojim postupanjem uzrokuje odbijanje zaposlenja od strane poslodavca,

odnosno ne prihvati ponuđeno zaposlenje koje odgovara njezinim procijenjenim psihofizičkim sposobnostima ako se vodi u evidenciji Zavoda duže od 12 mjeseci.

OSOBE KOJE PRVI PUT TRAŽE ZAPOSLENJE su nezaposlene osobe evidentirane u Hrvatskom zavodu za zapošljavanje na kraju izvještajnog mjeseca koje nisu bile u radnom odnosu.

KORISNICI NOVČANE NAKNADE su nezaposlene osobe evidentirane u Hrvatskom zavodu za zapošljavanje koje su prema odredbama Zakona o posredovanju pri zapošljavanju i pravima za vrijeme nezaposlenosti ostvarile novčanu naknadu tijekom izvještajnog mjeseca.

TRAŽENI RADNICI predstavljaju broj slobodnih radnih mjesta koje poslodavci prijavljuju Hrvatskom zavodu za zapošljavanje tijekom izvještajnog mjeseca.

TEMELJI PRESTANKA RADNOG ODNOSA
U kategoriji **otkaz od strane poslodavca** obuhvaćeni su prema Zakonu o radu, pročišćeni tekst (Narodne novine, 137/04.) člancima 113. i 114. slučajevi redovitoga i izvanrednog otkaza ugovora o radu.
Redoviti slučajevi otkaza ugovora o radu jesu:

- Ako prestane potreba za obavljanje određenog posla zbog gospodarskih, tehničkih ili organizacijskih razloga, (poslovno uvjetovani otkaz)
- Ako radnik nije u mogućnosti uredno izvršavati svoje obveze iz radnog odnosa zbog određenih

trajnih osobina ili sposobnosti, (osobno uvjetovani otkaz)

- Ako radnik krši obveze iz radnog odnosa, (otkaz uvjetovan skrivljenim ponašanjem zaposlenika).

Izvanredni otkaz ugovora o radu je otkaz od strane poslodavca zbog osobito teške povrede obveze iz radnog odnosa ili kada zbog neke druge osobito važne činjenice nastavak radnog odnosa nije moguć.

Otkaz s ponudom izmijenjenog ugovora prema Zakonu o radu (čl.121.) primjenjuje se kad poslodavac otkáže ugovor i istodobno predloži zaposleniku sklapanje ugovora o radu pod izmijenjenim uvjetima.

Ugovor o radu može se otkazati tijekom **probnog rada**.

Ugovor o radu može prestati istekom vremena na koje je sklopljen ugovor o radu na određeno vrijeme.

Sporazumni prekid radnog odnosa predstavlja sporazum poslodavca i zaposlenika o prestanku ugovora o radu i to obvezno u pisanom obliku (čl.111.).

Otkaz od strane zaposlenika obuhvaća redoviti otkaz ugovora o radu (čl.113.) i izvanredni otkaz ugovora o radu (čl.114.) od strane zaposlenika.

Pod **ostalim razlozima** obuhvaćeni su sljedeći temelji: nesposobnost za rad, otkaz zbog odsutnosti s rada radi **izdržavanja** kazne zatvora dulje od šest mjeseci i prestanak rada strancu koji nema radnu dozvolu.

NEZAPOSLENE OSOBE ZBOG PRESTANKA RADA POSLODAVCA su one nezaposlene osobe evidentirane u Hrvatskom zavodu za zapošljavanje koje su ostale bez posla zbog prestanka rada poslodavca, otvaranja

stečajnog postupka i postupka likvidacije.

NEZAPOSLENI HRVATSKI BRANITELJI

Nezaposlene osobe evidentirane u Hrvatskom zavodu za zapošljavanje na kraju izvještajnog mjeseca koje su prema odredbama Zakona o pravima hrvatskih branitelja iz Domovinskog rata i članova njihove obitelji (NN 174/04., 92/05., 107/07) stekle status branitelja. Taj se status dokazuje potvrdom Ministarstva obrane, odnosno Ministarstva unutarnjih poslova.

ZAPOSLENI PREMA MJESTU RADA

Pod mjestom rada u kojem se radnik zaposlio navedene su četiri opcije:

- Radnik se zaposlio na području **ispostave** Hrvatskog zavoda za zapošljavanje u kojoj je bio prijavljen.
- Radnik se zaposlio na području **područne službe** Hrvatskog zavoda za zapošljavanje u kojoj je bio prijavljen.
- Radnik se zaposlio na području **drugih područnih službi** Hrvatskog zavoda za zapošljavanje, a ne u onoj u kojoj je bio prijavljen.
- Radnik se zaposlio u **inozemstvu**.

OSTALI TRAŽITELJI ZAPOSLENJA

Osobe koje se mogu prijaviti Zavodu prema članku 13. Zakona o posredovanju pri zapošljavanju i pravima za vrijeme nezaposlenosti (NN br. 80/08) radi promjene zaposlenja odnosno posredovanja, bez obveze redovnog javljanja, a ne smatraju se nezaposlenima iz članka 10. spomenutog zakona.

