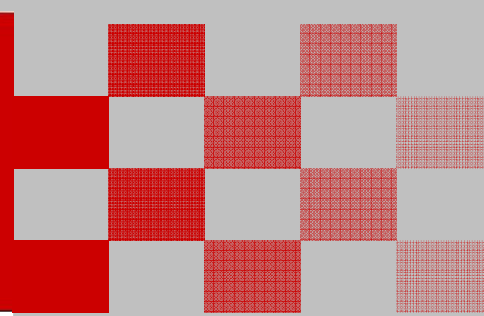




HRVATSKI ZAVOD ZA ZAPOSŁJAVANJE

Područna služba
Dubrovnik

ISSN 1331 - 4491



Mjesečni statistički b i l t e n



VI. 2010.

Dubrovnik, srpanj 2010.



BROJ 212



HRVATSKI ZAVOD ZA ZAPOSŁJAVANJE
Područna služba
Dubrovnik

MJESEČNI STATISTIČKI BILTEN

Godina: 2010.
Izlazi: mjesečno
Broj: 212.

UREDNIK:

Vedran Kastrapeli, dipl.ing.
Stručni savjetnik za analitiku, statistiku, informatiku

NAKLADNIK:

HRVATSKI ZAVOD ZA ZAPOSŁJAVANJE
PODRUČNA SLUŽBA DUBROVNIK
Vladimira Nazora 5
20000 Dubrovnik
Telefon: 020/ 433-700
Fax: 020/ 433-722
Web: www.hzz.hr

ZA NAKLADNIKA:

mr.sc. Dasen Jasprica
Pročelnik Područne službe Dubrovnik

1. NEZAPOSLENOST I ZAPOSŁJAVANJE U LIPNJU 2010.

1.1. Nezaposlenost	3
1.2. Zapošljavanje	5
1.3. Ponuda i potražnja radnika	6
1.4. Materijalno-pravna zaštita	6

2. TABELARNI I GRAFIČKI PRIKAZI

TABELA 1 Nezaposlenost i zapošljavanje od 1982. do 2009. godine	7
TABELA 2 Pregled nezaposlenih osoba i zapošljavanja tijekom lipnja 2010.g.	8
TABELA 3 Nezaposlenost i zapošljavanje u lipnju 2010.g.	9
TABELA 4 Nezaposlene osobe prema razini obrazovanja krajem lipnja 2010. godine po ispostavama	10
TABELA 5 Nezaposlene osobe po mjesecima od VI./2009. do VI./2010.	11
TABELA 6 Bazni i verižni indeksi nezaposlenosti po ispostavama	11
TABELA 7 Nezaposlenost i zapošljavanje u lipnju 2010. g. po ispostavama	12
TABELA 8 Zapošljavanje po djelatnostima u lipnju 2010. godine	13
TABELA 9 Pregled nezaposlenih osoba prema općini stanovanja i starosnoj dobi u Dubrovačko-neretvanskoj županiji na dan 30.6. 2010. godine	14
TABELA 10 Nezaposleni hrvatski branitelji iz domovinskog rata u lipnju 2010. g.	15
TABELA 11 Pregled zanimanja koja su najviše zastupljena na evidenciji nezaposlenih osoba na koncu lipnja 2010. godine	16
3. IZVORI PODATAKA I OBJAŠNJENJE POJMOVA	20

1. Nezaposlenost i zapošljavanje

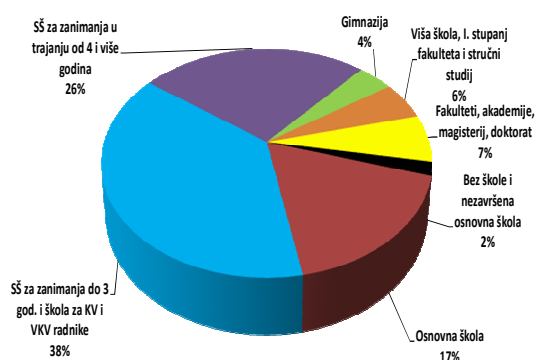
1.1. Nezaposlenost

Koncem lipnja 2010. godine na evidenciji Hrvatskog zavoda za zapošljavanje - Područne službe Dubrovnik bilo je evidentirano ukupno 6516 nezaposlenih osoba, što u usporedbi s istim razdobljem prošle godine 2009. znači povećanje od 12,5% (Dubrovnik 2823 ili 10,8% više, Korčula 1032 ili 4,5% više, Lastovo 38 ili 2,6% manje, Metković 1977 ili 23,2% više i Ploče 646 ili 5,6% više nego u lipnju 2009. godine).

U odnosu na prošli mjesec (svibanj 2010.g.) nezaposlenih je u lipnju 2010.g. bilo manje za 901 što znači smanjenje od 12,1%.

Gledajući razdoblje od siječnja do kraja lipnja 2010.g., prosječan broj nezaposlenih je bio 7949, što je za 15,6% više nego u istom razdoblju lani.

U strukturi nezaposlenih najveći je broj radnika sa SŠ zanimanjima do 3 godine i škola za KV i VKV radnike 2481 što znači učešće od 38% u ukupnom broju nezaposlenih osoba, zatim slijede SŠ za zanimanja u trajanju od 4 i više godina 1719 ili 26%, sa osnovnom školom 1132 ili 17%, sa fakultetom, akademijom, magisterijem i doktoratom 437 ili 7%, sa višom školom, prvim stupnjem fakulteta i stručnim studijem 355 ili 6%, sa gimnazijom 266 ili 4% i bez škole ili nezavršene osnovne škole 126 ili 2% u ukupnom broju nezaposlenih osoba.



Na koncu lipnja 2010. godine bilo je 3716 žene među nezaposlenim osobama, što znači 3,8% više u usporedbi s istim razdobljem prošle godine, a ujedno znači učešće od 57,0% u ukupnom broju nezaposlenih osoba. Nezaposlenih muškaraca je bilo 2800 ili 26,6% više nego lani.

Nezaposlenih bez prethodnog radnog iskustva (koji traže prvo zaposlenje) bilo je 607 što je u usporedbi s istim razdobljem prošle godine za 10,4% više, a znači učešće od 9,3% među ukupno nezaposlenim osobama.

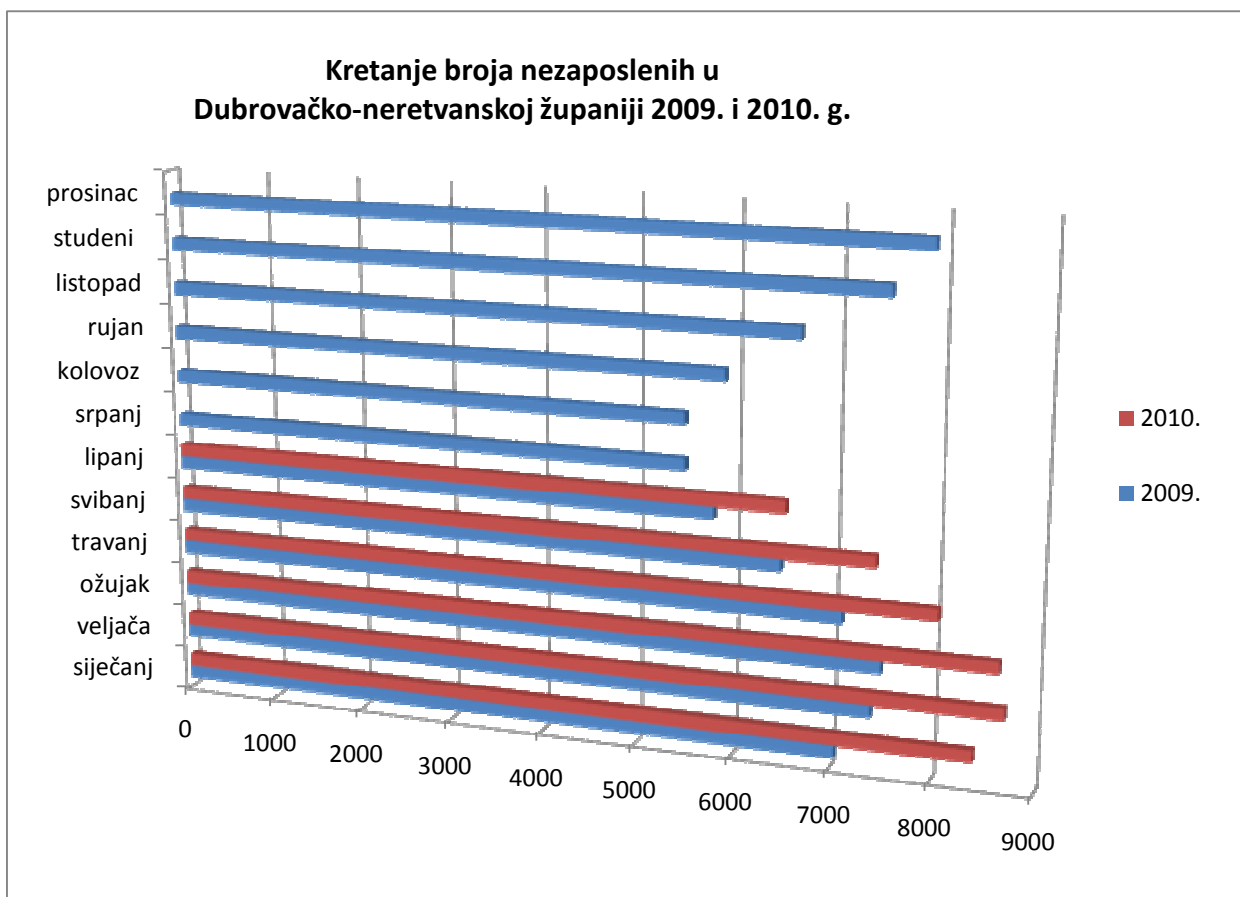
U proteklom mjesecu je bilo 333 novo prijavljenih nezaposlenih osoba, što je za 4,4% više od lipnja 2009. godine.

S osnova viškova uslijed prestanka rada poduzeća, kao i zbog prestanka obavljanja djelatnosti poslodavca, tijekom lipnja 2010. godine na evidenciju nezaposlenih u Područnoj službi Dubrovnik prijavilo se ukupno 106 radnika, što je za

13,1% radnika manje u usporedbi s istim prošlogodišnjim razdobljem.

Broj osoba brisanih iz evidencije nezaposlenih zbog različitih razloga

poput nejavljanja, seljenja i sl. u lipnju 2010. godine iznosio je 394, što je za 64,9% više nego u lipnju 2009. godine.



1.2. Zapošljavanje

Tijekom lipnja 2010. godine s evidencije Hrvatskog zavoda za zapošljavanje - Područne službe Dubrovnik zaposleno je ukupno 840 radnika. To inače znači povećanje od 10,1% u odnosu na isto prošlogodišnje razdoblje (Dubrovnik 347 što je 20,1% više nego prošle godine, Korčula 254 ili 3,4% manje, Metković 124 ili 36,3% više, Ploče 104, što je 1,0% manje nego u lipnju 2009. godine).

Promatramo li razdoblje siječanj - lipanj 2010. ukupno se zaposlilo 3178 radnika, što je za 21,9% više nego u istom prošlogodišnjem razdoblju.

Sagledavajući kvalifikacijsku strukturu ukupno zaposlenih u proteklom mjesecu vidimo da je najviše zaposleno osoba sa SŠ zanimanjima do 3 godine i škola za KV i VKV radnike i to 348 ili 41,4%, zatim SŠ za zanimanja u trajanju od 4 i više godina 250 ili 29,8%, sa osnovnom školom 106 ili 12,6%, sa završenom višom školom 1. stupnjem fakulteta i stručnim studijem 51 ili 6,1%, sa završenim fakultetom, akademijom, magisterijem, doktoratom 49 ili 5,8% gimnazijom 28 ili 3,3% i bez škole 8 ili 1,0% od ukupnog broja zaposlenih osoba u lipnju 2010. godine.

Od ukupnog broja od 840 zaposlenih osoba čak 815 ili 97,0% osoba je zaposleno na određeno vrijeme, dok se na neodređeno vrijeme zaposlilo svega 25 osoba ili 3,0% od ukupno zaposlenih s evidencije nezaposlenih u

lipnju 2010. godine. Na sezonskim poslovima se zaposlila 651 osoba.

Među ukupno zaposlenim osobama u lipnju 2010. godine njih 53 ili 6,3% je bilo bez prethodnog radnog iskustva.

Ukoliko se zapošljavanje u prošlom mjesecu sagleda po djelatnostima vidljivo je da je najveći broj nezaposlenih svoje zaposlenje našao u djelatnosti pružanja smještaja te pripreme i usluživanja hrane 325 ili 38,7%, trgovine na veliko i malo 126 ili 15,0%, administrativnih i pomoćnih uslužnih djelatnosti 77 ili 9,2%, ostalih uslužnih djelatnosti 71 ili 8,5%, prerađivačke industrije 42 ili 5,0%, prijevoza i skladištenja 38 ili 4,5%, građevinarstva 37 ili 4,4%, umjetnosti, zabave i rekreacije 22 ili 2,6%, javne uprave i obrane 21 ili 2,5% te poljoprivrede, šumarstva i ribarstva 21 ili 2,5% od ukupnog broja zaposlenih u lipnju 2010. godine.

Što se tiče ostalih djelatnosti zapošljavanje je bilo slijedeće: zdravstvena zaštita i socijalna skrb 12 ili 1,4%, obrazovanje 10 ili 1,2%, financijske djelatnosti 10 ili 1,2%, stručne, znanstvene i tehničke djelatnosti 9 ili 1,1%, poslovanje nekretninama 7 ili 0,8%, opskrba vodom 6 ili 0,7%, informacije i komunikacije 4 ili 0,5% te djelatnosti kućanstava 2 ili 0,2% od ukupnog broja zaposlenih u lipnju 2010. godine.

1.3. Ponuda i potražnja radnika

Tijekom lipnja 2010. godine Područnoj službi Dubrovnik su ispostavljene 194 prijave potreba za radnicima, što je za 30 ili za 18,3% više u odnosu na lipanj 2009. godine.

Poslodavci su najviše iskazali potrebu za prodavačima, konobarima, čistačicama, kuhinjskim radnicima i sobaricama.

Što se tiče zanimanja u evidenciji nezaposlenih, najzastupljenija su: prodavač, administrativni službenik, čistačica i konobar.

Korisnika prava na redovitu novčanu naknadu u Dubrovniku je bilo 830 ili 20,6% više, na Korčuli 251 ili 7,0% manje, u Metkoviću 453 ili 16,5% više, Pločama 123 ili 9,6% manje, te na Lastovu 7 što je dvostruko više prema lipnju 2009. godine.



1.4. Materijalno-pravna zaštita

Koncem lipnja 2010. godine na evidenciji Područne službe Dubrovnik bilo je ukupno 1664 korisnika prava na novčanu naknadu, što znači povećanje od 12,0% prema lipnju prošle godine.

2. Tabelarni i grafički prikazi

TABELA 1

Nezaposlenost i zapošljavanje od 1982. do 2009. godine

Godina	Novo-prijavljeni radi zaposlenja	Zaposleni s evidencije HZZ-a	Brisani iz evidencije	Nezaposlene osobe (prosjeak)					Prijavljene potrebe za radnicima
				UKUPNO		Žene	Prvi put traže zaposlenje	Korisnici novčane naknade	
				Broj	Verižni indeks				
1982.	4163	2337	2714	2450	-	1428	778	236	7171
1983.	4468	2543	2906	2670	109,0	1630	751	281	4942
1984.	4729	2859	3019	2965	111,0	1837	908	313	5254
1985.	4978	3132	3279	3044	102,7	1822	845	333	5500
1986.	4740	3110	3332	3120	102,5	1870	898	341	5911
1987.	4389	3211	3524	3102	99,4	1808	904	424	5078
1988.	4453	3218	3444	3285	105,9	1920	951	555	5535
1989.	4417	3028	3589	3327	101,3	2025	974	574	4962
1990.	5415	1998	2173	3569	107,3	2442	1135	943	5119
1991.	5040	860	1896	6690	187,4	4096	1496	2064	1407
1992.	5023	1029	3692	7975	119,2	4551	1807	1223	1102
1993.	4285	1898	2648	7625	95,6	4422	1989	488	2224
1994.	6071	2083	2479	7768	101,9	4350	2446	1186	2785
1995.	5686	2207	2873	8145	104,9	4191	2704	1122	2832
1996.	6781	3072	3047	9201	113,0	4188	2922	2500	3011
1997.	7030	3799	2967	9296	101,0	4239	2662	2255	3012
1998.	6637	4440	2476	9084	97,7	4467	2344	1440	3214
1999.	7624	3620	3120	9625	106,0	4954	2212	1410	2702
2000.	7830	4252	3291	10300	107,0	5389	2120	1944	4202
2001.	9008	5342	3090	10354	100,5	5435	2006	1893	6749
2002.	8598	5803	3414	10759	103,9	5940	1754	2552	6346
2003.	6603	5063	3078	9089	84,5	5328	1314	2345	5518
2004.	7405	4730	3204	8171	89,9	4838	1073	2132	4613
2005.	6985	4591	2574	7855	96,1	4646	983	2027	5313
2006.	7332	4917	2520	7473	95,1	4506	911	2109	6019
2007.	6505	4756	3008	7030	94,1	4314	778	1880	5346
2008.	5848	4168	2325	6112	86,9	3824	620	1717	4180
2009.	8075	3980	2691	6686	109,4	4088	603	1864	2733

TABELA 2

Pregled nezaposlenih osoba i zapošljavanja tijekom lipnja 2010.g.

OBIJELJE	UKUPNO	Bez škole i nezavršena osnovna škola	Osnovna škola	SŠ za zanimanja do 3 god. i škola za KV i VKV radnike	SŠ za zanimanja u trajanju od 4 i više godina	Gimnazija	Viša škola, I. stupanj fakulteta i stručni studij	Fakulteti, akademije, magisterij, doktorat
UKUPNO NOVOPRIJAVLJENI U IZVJEŠTAJNOM MJESECU	333	1	40	119	85	18	35	35
Muškarci	153	1	19	61	39	4	12	17
Žene	180		21	58	46	14	23	18
TEHNOLOŠKI VIŠAK (smanjen opseg posla, zatvaranje tvrtke)	106	0	12	45	28	8	4	9
Muškarci	50	0	6	21	13	3	1	6
Žene	56	0	6	24	15	5	3	3
UKUPNO ZAPOSLENI U IZVJEŠTAJNOM MJESECU	840	8	106	348	250	28	51	49
Muškarci	379	2	43	184	106	5	21	18
Žene	461	6	63	164	144	23	30	31
UKUPNO ZAPOSLENI BEZ RADNOG ISKUSTVA	53	0	3	16	21	3	1	9
Muškarci	28	0	2	7	14	0	1	4
Žene	25	0	1	9	7	3		5
UKUPNO ZAPOSLENI NA NEODREĐENO VRIJEME	25	0	3	4	9	3	2	4
Muškarci	14	0	1	3	5	1	2	2
Žene	11		2	1	4	2		2
BRISANI S EVIDENCIJE IZ OSTALIH RAZLOGA U MJESECU	394	9	64	156	101	18	24	22
Muškarci	213	3	37	97	49	6	14	7
Žene	181	6	27	59	52	12	10	15
BROJ NEZAPOSLENIH KRAJEM IZVJEŠTAJNOG MJESECA	6.516	126	1.132	2.481	1.719	266	355	437
Muškarci	2.800	49	509	1.243	630	68	133	168
Žene	3.716	77	623	1.238	1.089	198	222	269
BROJ NEZAPOSLENIH BEZ RADNOG STAŽA	607	7	85	210	157	14	45	89
Muškarci	338	4	42	142	94	6	18	32
Žene	269	3	43	68	63	8	27	57

TABELA 3

Nezaposlenost i zapošljavanje u lipnju 2010.g. prema razini obrazovanja

OBIKLJEŽJE	Mjesec	UKUPNO	Bez škole i nezavršena osnovna škola	Osnovna škola	SŠ za zanimanja do 3 god. i škola za KV i VKV radnike	SŠ za zanimanja u trajanju od 4 i više godina	Gimnazija	Viša škola, I stupanj fakulteta i stručni studij	Fakulteti, akademije, magisterij, doktorat
Nezaposlene osobe prema stanju krajem mjeseca	VI. 2010.	6.516	126	1.132	2.481	1.719	266	355	437
	VI. 2009.	5.792	106	965	2.286	1.492	252	335	356
	<i>Indeks</i>	112,5	118,9	117,3	108,5	115,2	105,6	106,0	122,8
Nezaposleni muškarci prema stanju krajem mjeseca	VI. 2010.	2.800	49	509	1.243	630	68	133	168
	VI. 2009.	2.212	38	348	1.008	483	63	138	134
	<i>Indeks</i>	126,6	128,9	146,3	123,3	130,4	107,9	96,4	125,4
Nezaposlene žene prema stanju krajem mjeseca	VI. 2010.	3.716	77	623	1.238	1.089	198	222	269
	VI. 2009.	3.580	68	617	1.278	1.009	189	197	222
	<i>Indeks</i>	103,8	113,2	101,0	96,9	107,9	104,8	112,7	121,2
Nezaposlene osobe zbog prestanka rada poduzeća	VI. 2010.	106	0	12	45	28	8	4	9
	VI. 2009.	122	3	20	48	35	6	5	5
	<i>Indeks</i>	86,9	0,0	60,0	93,8	80,0	133,3	80,0	180,0
Osobe koje prvi put traže zaposlenje	VI. 2010.	607	7	85	210	157	14	45	89
	VI. 2009.	550	9	87	168	140	18	45	83
	<i>Indeks</i>	110,4	77,8	97,7	125,0	112,1	77,8	100,0	107,2
Novoprijavljeni radi zaposlenja tijekom mjeseca	VI. 2010.	333	1	40	119	85	18	35	35
	VI. 2009.	319	4	46	107	86	15	29	32
	<i>Indeks</i>	104,4	0,0	87,0	111,2	98,8	120,0	120,7	109,4
Ukupno zaposleni s evidencije tijekom mjeseca	VI. 2010.	840	8	106	348	250	28	51	49
	VI. 2009.	763	9	106	324	196	29	41	58
	<i>Indeks</i>	110,1	88,9	100,0	107,4	127,6	96,6	124,4	84,5
Brisani iz evidencije tijekom mjeseca	VI. 2010.	394	9	64	156	101	18	24	22
	VI. 2009.	239	4	38	91	49	8	16	33
	<i>Indeks</i>	164,9	225,0	168,4	171,4	206,1	225,0	150,0	66,7
Korisnici novčane naknade	VI. 2010.	1.664	59	294	700	396	68	64	83
	VI. 2009.	1.486	43	232	670	370	63	51	57
	<i>Indeks</i>	112,0	137,2	126,7	104,5	107,0	107,9	125,5	145,6

TABELA 4

Nezaposlene osobe prema razini obrazovanja krajem lipnja 2010. godine po ispostavama

ISPOSTAVA	UKUPNO	Bez škole i nezavršena osnovna škola	Osnovna škola	SŠ za zanimanja do 3 god. i škola za KV i VKV radnike	SŠ za zanimanja u trajanju od 4 i više godina	Gimnazija	Viša škola, I. stupanj fakulteta i stručni studij	Fakulteti, akademije, magisterij, doktorat
DUBROVNIK	2.823	54	476	978	779	113	187	236
Muškarci	1.275	26	251	516	281	27	87	87
Žene	1.548	28	225	462	498	86	100	149
KORČULA	1.032	12	223	417	234	49	48	49
Muškarci	439	4	86	213	91	8	17	20
Žene	593	8	137	204	143	41	31	29
LASTOVO	38	3	13	10	6	4	1	1
Muškarci	17	0	6	5	3	1	1	1
Žene	21	3	7	5	3	3	0	0
METKOVIĆ	1.977	51	342	816	496	72	82	118
Muškarci	808	16	140	382	183	20	19	48
Žene	1.169	35	202	434	313	52	63	70
PLOČE	646	6	78	260	204	28	37	33
Muškarci	261	3	26	127	72	12	9	12
Žene	385	3	52	133	132	16	28	21
UKUPNO	6.516	126	1.132	2.481	1.719	266	355	437

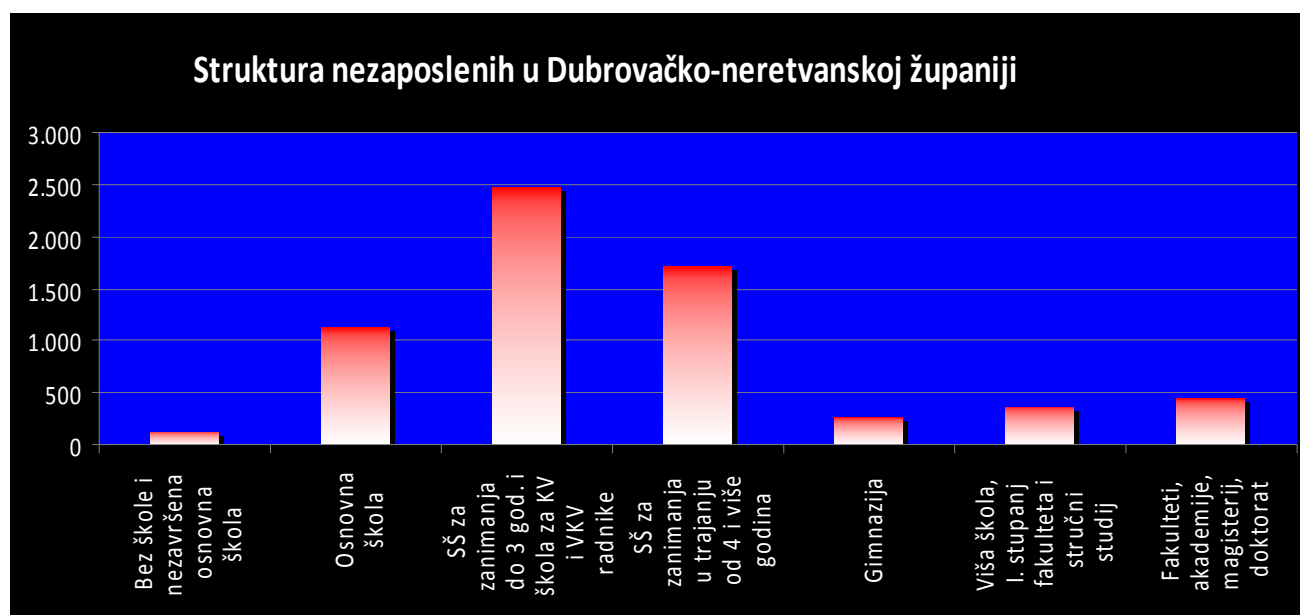
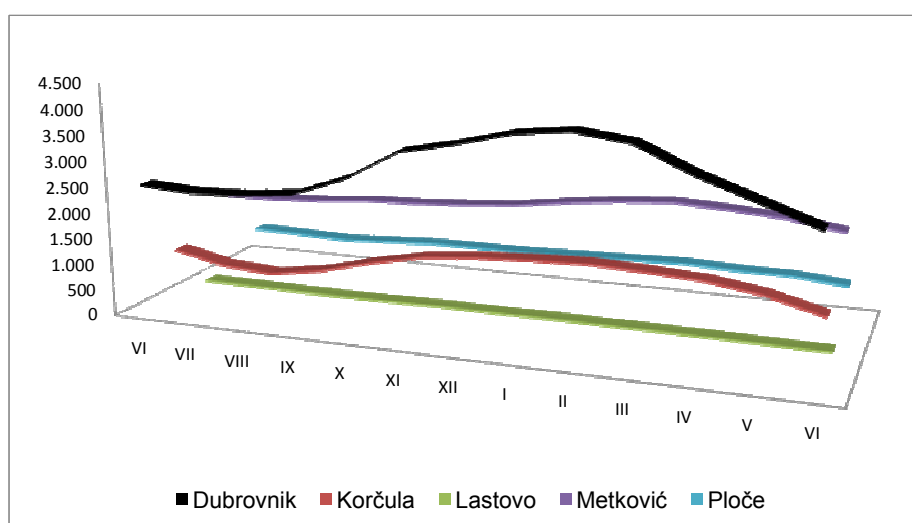


TABELA 5

Nezaposlene osobe po mjesecima od VI./2009. do VI./2010.

ISPOSTAVA	Prosjeak 2009.	2009.						2010.						
		VI	VII	VIII	IX	X	XI	XII	I	II	III	IV	V	VI
DUBROVNIK	3.062	2.548	2.482	2.519	2.624	2.995	3.566	3.780	4.040	4.155	4.021	3.561	3.193	2.823
KORČULA	1.187	988	769	712	874	1.138	1.349	1.447	1.505	1.543	1.510	1.452	1.304	1.032
LASTOVO	48	39	35	28	27	42	57	52	62	61	61	58	46	38
METKOVIĆ	1.721	1.605	1.623	1.675	1.762	1.798	1.858	1.941	2.084	2.193	2.268	2.218	2.138	1.977
PLOČE	668	612	592	564	617	674	672	680	713	744	775	739	736	646
UKUPNO	6.686	5.792	5.501	5.498	5.904	6.647	7.502	7.900	8.404	8.696	8.635	8.028	7.417	6.516

**TABELA 6**

Bazni i verižni indeksi nezaposlenosti po ispostavama

ISPOSTAVA	BAZNI INDEKSI			VERIŽNI INDEKSI											
	VI. 2010. / VI. 2009.	VI. 2010. / V. 2010.	VI. 2010. / Ø 2009.	Srpanj 2009.	Kolovoz 2009.	Rujan 2009.	Listopad 2009.	Studeni 2009.	Prosinac 2009.	Siječanj 2010.	Veljača 2010.	Ožujak 2010.	Travanj 2010.	Svibanj 2010.	Lipanj 2010.
DUBROVNIK	110,8	88,4	92,2	97,4	101,5	104,2	114,1	119,1	106,0	106,9	102,8	96,8	88,6	89,7	88,4
KORČULA	104,5	79,1	86,9	77,8	92,6	122,8	130,2	118,5	107,3	104,0	102,5	97,9	96,2	89,8	79,1
LASTOVO	97,4	82,6	79,2	89,7	80,0	96,4	155,6	135,7	91,2	119,2	98,4	100,0	95,1	79,3	82,6
METKOVIĆ	123,2	92,5	114,9	101,1	103,2	105,2	102,0	103,3	104,5	107,4	105,2	103,4	97,8	96,4	92,5
PLOČE	105,6	87,8	96,7	96,7	95,3	109,4	109,2	99,7	101,2	104,9	104,3	104,2	95,4	99,6	87,8
UKUPNO	112,5	87,9	97,5	95,0	99,9	107,4	112,6	112,9	105,3	106,4	103,5	99,3	93,0	92,4	87,9

TABELA 7

Nezaposlenost i zapošljavanje u lipnju 2010. g. po ispostavama

OBIJLJEŽJE	Mjesec	UKUPNO	DUBROVNIK	KORČULA	LASTOVO	METKOVIĆ	PLOČE
Nezaposlene osobe prema stanju krajem mjeseca	VI. 2010.	6.516	2.823	1.032	38	1.977	646
	VI. 2009.	5.792	2.548	988	39	1.605	612
	<i>Indeks</i>	<i>112,5</i>	<i>110,8</i>	<i>104,5</i>	<i>97,4</i>	<i>123,2</i>	<i>105,6</i>
Nezaposleni muškarci prema stanju krajem mjeseca	VI. 2010.	2.800	1.275	439	17	808	261
	VI. 2009.	2.212	1.034	407	19	535	217
	<i>Indeks</i>	<i>126,6</i>	<i>123,3</i>	<i>107,9</i>	<i>89,5</i>	<i>151,0</i>	<i>120,3</i>
Nezaposlene žene prema stanju krajem mjeseca	VI. 2010.	3.716	1.548	593	21	1.169	385
	VI. 2009.	3.580	1.514	581	20	1.070	395
	<i>Indeks</i>	<i>103,8</i>	<i>102,2</i>	<i>102,1</i>	<i>105,0</i>	<i>109,3</i>	<i>97,5</i>
Nezaposlene osobe zbog prestanka rada poduzeća	VI. 2010.	106	50	9	1	32	14
	VI. 2009.	122	69	9	0	34	10
	<i>Indeks</i>	<i>86,9</i>	<i>72,5</i>	<i>100,0</i>	<i>0,0</i>	<i>94,1</i>	<i>140,0</i>
Osobe koje prvi put traže zaposlenje	VI. 2010.	607	258	73	3	205	68
	VI. 2009.	550	242	65	5	188	50
	<i>Indeks</i>	<i>110,4</i>	<i>106,6</i>	<i>112,3</i>	<i>60,0</i>	<i>109,0</i>	<i>136,0</i>
Novoprijavljeni radi zaposlenja tijekom mjeseca	VI. 2010.	333	166	47	4	81	35
	VI. 2009.	319	182	34	0	76	27
	<i>Indeks</i>	<i>104,4</i>	<i>91,2</i>	<i>138,2</i>	<i>0,0</i>	<i>106,6</i>	<i>129,6</i>
Ukupno zaposleni s evidencije tijekom mjeseca	VI. 2010.	840	347	254	11	124	104
	VI. 2009.	763	289	263	15	91	105
	<i>Indeks</i>	<i>110,1</i>	<i>120,1</i>	<i>96,6</i>	<i>73,3</i>	<i>136,3</i>	<i>99,0</i>
Brisani iz evidencije tijekom mjeseca	VI. 2010.	394	189	65	1	118	21
	VI. 2009.	239	125	57	0	42	15
	<i>Indeks</i>	<i>164,9</i>	<i>151,2</i>	<i>114,0</i>	<i>0,0</i>	<i>281,0</i>	<i>140,0</i>
Prijavljene potrebe za radnicima	VI. 2010.	194	104	52	6	24	8
	VI. 2009.	164	75	47	6	28	8
	<i>Indeks</i>	<i>118,3</i>	<i>138,7</i>	<i>110,6</i>	<i>100,0</i>	<i>85,7</i>	<i>100,0</i>
Korisnici novčane naknade	VI. 2010.	1.664	830	251	7	453	123
	VI. 2009.	1.486	688	270	3	389	136
	<i>Indeks</i>	<i>112,0</i>	<i>120,6</i>	<i>93,0</i>	<i>233,3</i>	<i>116,5</i>	<i>90,4</i>

TABELA 8

Zapošljavanje prema djelatnostima u lipnju 2010. godine

DJELATNOST	Zaposleni VI. 2010.	Udio %	Zaposleni I. – VI. 2010.	Udio %
(A) Poljoprivreda, šumarstvo i ribarstvo	21	2,5	58	1,8
(B) Rudarstvo i vađenje	0	0,0	2	0,1
(C) Prerađivačka industrija	42	5,0	127	4,0
(D) Opskrba elekt. energijom, plinom, parom i klimatizacija	0	0,0	0	0,0
(E) Opskrba vodom; uklanjanje otp. voda, sanacija okoliša	6	0,7	58	1,8
(F) Građevinarstvo	37	4,4	136	4,3
(G) Trgovina na veliko i na malo; popravak motornih vozila	126	15,0	464	14,6
(H) Prijevoz i skladištenje	38	4,5	180	5,7
(I) Djelatnosti pružanja smještaja te pripreme i usl. hrane	325	38,7	1309	41,2
(J) Informacije i komunikacije	4	0,5	17	0,5
(K) Financijske djelatnosti i djelatnosti osiguranja	10	1,2	25	0,8
(L) Poslovanje nekretninama	7	0,8	22	0,7
(M) Stručne, znanstvene i tehničke djelatnosti	9	1,1	59	1,9
(N) Administrativne i pomoćne uslužne djelatnosti	77	9,2	300	9,4
(O) Javna uprava i obrana; obvezno socijalno osiguranje	21	2,5	44	1,4
(P) Obrazovanje	10	1,2	92	2,9
(Q) Zdravstvena zaštita i socijalna skrb	12	1,4	58	1,8
(R) Umjetnost, zabava i rekreacija	22	2,6	61	1,9
(S) Ostale uslužne djelatnosti	71	8,5	145	4,6
(T) Djelatnosti kućanstava	2	0,2	24	0,8
UKUPNO	840	100,0	3.181	100,0

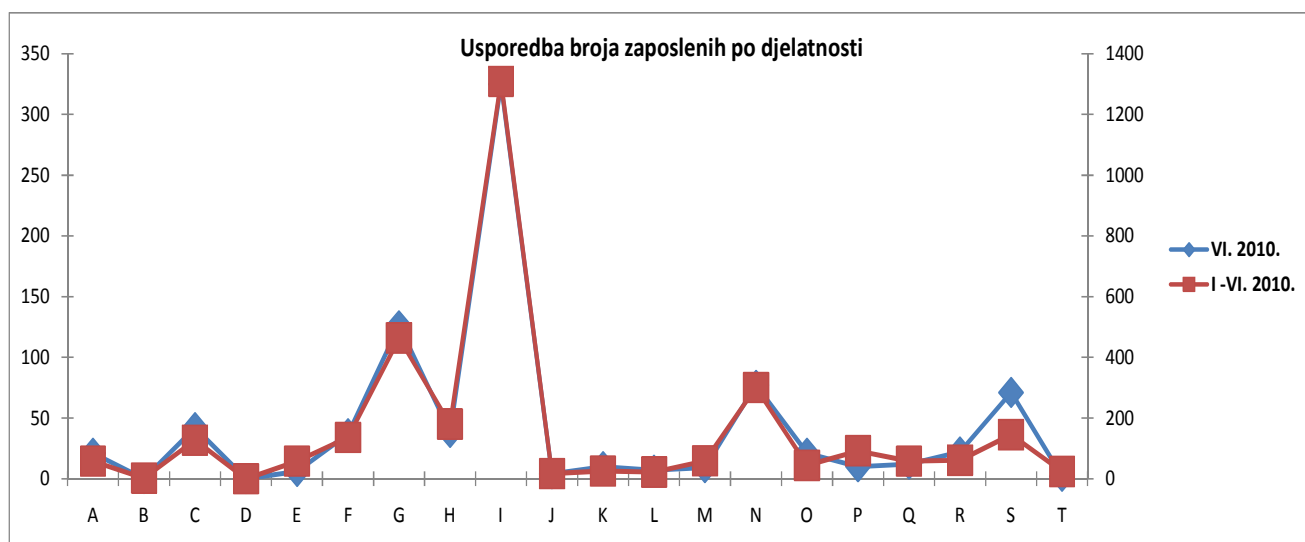


TABELA 9

Pregled nezaposlenih osoba prema općini stanovanja i starosnoj dobi u Dubrovačko-neretvanskoj županiji na dan 30.6. 2010. godine

NAZIV OPĆINE	UKUPNO	15-19	20-24	25-29	30-34	35-39	40-44	45-49	50-54	55-59	60-64
BLATO	220	7	25	29	24	21	9	24	59	18	4
DUBROVNIK	1.863	25	156	219	220	171	183	212	314	268	95
KONAVLE	301	7	22	38	32	28	25	28	49	56	16
KORČULA	271	11	37	39	43	26	24	20	27	34	9
KULA NORINSKA	140	12	19	23	14	12	24	16	15	4	1
LASTOVO	38	2	4	5	2	2	4	2	10	6	1
METKOVIĆ	1.359	77	168	204	195	162	148	137	147	93	28
MLJET	29	0	5	3	3	4	1	3	6	4	0
OPUZEN	235	6	25	40	36	29	21	24	28	20	6
OREBIĆ	128	7	18	23	13	8	11	8	20	15	5
PLOČE	646	36	86	95	98	66	71	67	69	52	6
POJEZERJE	53	5	10	9	7	4	9	4	2	3	0
SLIVNO	128	10	14	16	18	13	12	10	19	8	8
SMOKVICA	52	3	7	4	8	5	4	8	9	4	0
STON	151	4	17	19	19	17	9	23	21	12	10
VELA LUKA	263	7	22	33	28	28	17	36	42	43	7
ZAŽABLJE	61	8	8	8	6	3	9	4	7	7	1
DUBROVAČKO PRIMORJE	73	2	6	8	12	8	12	5	10	8	2
JANJINA	28	0	3	1	5		6	4	2	5	2
LUMBARDA	71	4	9	5	14	9	6	6	6	10	2
TRPANJ	27	0	2	2	6	6	5	2	3	1	0
ŽUPA DUBROVAČKA	377	6	25	44	48	38	44	45	73	42	12

TABELA 10

Nezaposleni hrvatski branitelji iz domovinskog rata u lipnju 2010.g.

ISPOSTAVA	UKUPNO	Bez škole i nezavršena osnovna škola	Osnovna škola	SŠ za zanimanja do 3 god. i škola za KV i VKV radnike	SŠ za zanimanja u trajanju od 4 i više godina	Gimnazija	Viša škola, I. stupanj fakulteta i stručni studij	Fakulteti, akademije, magisterij, doktorat
DUBROVNIK	394	2	98	179	69	2	25	19
Muškarci	386	2	95	177	67	2	24	19
Žene	8	0	3	2	2	0	1	0
KORČULA	80	0	17	36	18	1	4	4
Muškarci	80	0	17	36	18	1	4	4
Žene	0	0	0	0	0	0	0	0
LASTOVO	4	0	1	1	0	0	1	1
Muškarci	4	0	1	1	0	0	1	1
Žene	0	0	0	0	0	0	0	0
METKOVIĆ	217	7	52	88	51	5	4	10
Muškarci	213	7	50	87	51	5	3	10
Žene	4	0	2	1	0	0	1	0
PLOČE	75	1	8	39	23	1	2	1
Muškarci	69	1	8	37	19	1	2	1
Žene	6	0	0	2	4	0	0	0
UKUPNO	857	12	188	382	185	10	42	38

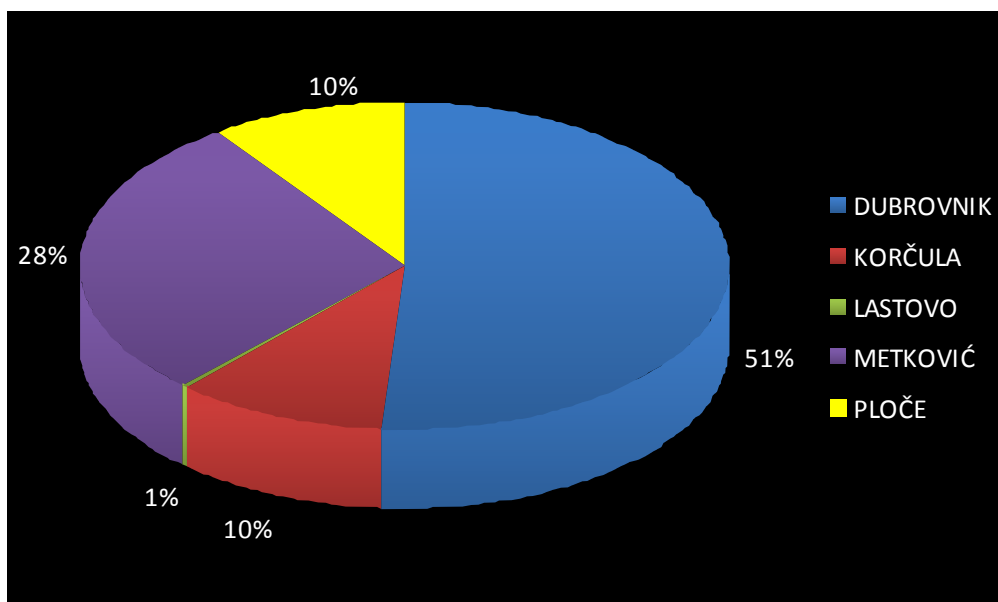


TABELA 11

Pregled zanimanja koja su najviše zastupljena na evidenciji nezaposlenih osoba na koncu lipnja 2010. godine

ZANIMANJE	STANJE KRAJEM IZVJEŠTAJNOG MJESECA		
	UKUPNO	Muškarci	Žene
administrativni službenik	439	49	390
agronom	10	6	4
armirač	18	18	0
autolimar	6	6	0
automehaničar	42	42	0
bankovni službenik	15	1	14
barmen	6	6	0
blagajnik	19	1	18
bravar	31	31	0
brodostrojar	23	23	0
cvjećar	8	0	8
čistač ulica	19	16	3
čistačica	352	4	348
čuvar	24	24	0
čuvar objekata i okoliša	30	30	0
daktilograf	5	0	5
diplomirani ekonomist	102	40	62
diplomirani ekonomist hotelijerstva	38	9	29
diplomirani ekonomist menadžmenta	5	2	3
diplomirani ekonomist za financije	14	4	10
diplomirani građevinski inženjer	10	8	2
diplomirani pravnik	33	16	17
dostavljač	24	15	9
dostavljač robe	16	16	0
drugi časnik palube	5	5	0
ekonomist	85	30	55
ekonomist računovodstva i financija	7	2	5
ekonomist turizma i ugostiteljstva	83	21	62
ekonomist za hotelijerstvo	5	0	5
ekonomski službenik	135	27	108
električar održavanja	8	8	0
elektroinstalater	46	46	0
elektromehaničar	43	43	0
elektrotehničar	64	62	2
financijski knjigovođa	10	1	9
fizioterapeut	9	2	7
frizer	93	6	87
graditelj plastičnih plovila	9	4	5
građevinski inženjer	5	4	1
građevinski tehničar	24	18	6
građevinski tehničar visokogradnje	7	6	1
grafički radnik	5	3	2

ZANIMANJE	STANJE KRAJEM IZVJEŠTAJNOG MJESECA		
	UKUPNO	Muškarci	Žene
hotelijsko-turistički službenik	56	13	43
hotelska domaćica	7	0	7
hotelski radnik	16	13	3
informatičar	7	5	2
instalater grijanja i klimatizacije	23	23	0
iznajmljivač vozila	8	7	1
kemijski tehničar	9	2	7
keramičar	6	6	0
klesar	7	7	0
knjigovođa	77	6	71
komercijalist	54	23	31
komercijalni službenik	24	8	16
konobar	270	145	125
kormilar	15	15	0
kovinotokar	15	14	1
kozmetičar	12	0	12
krojač	89	3	86
kućna pomoćnica	6	0	6
kućni majstor	36	36	0
kuhar	99	35	64
kuhinjski radnik	148	13	135
ličilac	10	10	0
limar	5	5	0
lučki radnik	14	13	1
maser	15	2	13
medicinska sestra	28	1	27
medicinski laboratorijski tehničar	6	1	5
mehaničar brodskih strojeva	14	14	0
mesar	24	24	0
mornar	16	16	0
nautičar unutarnje plovidbe	19	18	1
novinar	8	3	5
njegovatelj djece	5	0	5
njegovatelj starijih i nemoćnih osoba	27	0	27
odgojitelj predškolske djece	28	1	27
organizator putovanja	6	0	6
pekar	7	5	2
peradarski radnik	13	6	7
pipničar	5	1	4
poljoprivredni radnik	36	21	15
poljoprivredni tehničar	25	10	15
pomoćni bravar	6	5	1
pomoćni konobar	65	28	37
pomoćni kuhar	101	32	69
pomoćni ličilac	11	11	0
pomoćni stolar	7	7	0
pomoćni zidar	18	18	0
poslovođa trgovine	10	6	4

ZANIMANJE	STANJE KRAJEM IZVJEŠTAJNOG MJESECA		
	UKUPNO	Muškarci	Žene
poslužitelj/pekarski proizvodi i slatkiši	7	5	2
poslužitelj/prerada mesa i ribe	6	1	5
poštar	9	6	3
pralja	25	1	24
pratitelj	7	2	5
prodavač	748	77	671
prodavač u kiosku i tržnici	10	1	9
profesor engleskoga jezika	11	0	11
profesor hrvatskoga jezika	11	2	9
profesor povijesti	5	5	0
profesor tjelesne i zdravstvene kulture	8	5	3
programer računalnih primjena	5	4	1
prometnik vlakova	6	6	0
radnik na montaži	7	7	0
radnik na proizvodnoj liniji	12	2	10
radnik na tržnici	5	2	3
radnik niskogradnje	37	37	0
radnik u ekonomskom dvorištu	11	9	2
radnik u održavanju	11	10	1
radnik visokogradnje	35	35	0
ratarski radnik	8	1	7
recepcionar	79	24	55
ribar na moru	18	16	2
rukovatelj građevinskim strojevima	32	32	0
rukovatelj/alatni stroj	7	6	1
skiper	8	8	0
skladišni radnik	204	108	96
skladištar	70	64	6
slastičar	21	0	21
sobarica	124	1	123
soboslikar i ličilac	30	30	0
stolar	42	42	0
strojarski inženjer	6	4	2
strojarski tehničar	39	33	6
strojobravar	21	21	0
strukovni učitelj cestovnoga prometa	5	5	0
šalterski službenik putničke agencije	13	2	11
šivač	38	1	37
šivač tekstila	19	0	19
špeditersko agencijski službenik	8	4	4
šumski radnik	15	15	0
tajnica	30	1	29
tehničar cestovnog prometa	8	4	4
tesar	23	23	0
transportni radnik	49	44	5
treći časnik palube	6	6	0

ZANIMANJE	STANJE KRAJEM IZVJEŠTAJNOG MJESECA		
	UKUPNO	Muškarci	Žene
trgovac	21	6	15
trgovački putnik	16	12	4
trgovački radnik	35	6	29
učitelj predškolske djece	6	0	6
učitelj razredne nastave	22	1	21
upravni pravnik	22	5	17
upravni službenik	17	3	14
uredski namještenik	10	0	10
uzgajivač ribe i školjki	6	5	1
vatrogasac	28	28	0
vinogradar	5	3	2
vinogradarski radnik	15	11	4
viši fizioterapeut	5	1	4
voćar	14	7	7
voćarski radnik	15	5	10
vodič	7	2	5
voditelj nabave i prodaje	7	6	1
vodoinstalater	25	25	0
vozač autobusa	8	8	0
vozač lakog dostavnog vozila	54	54	0
vozač taksija	8	8	0
vozač teretnog vozila	145	145	0
vozač viličara	6	6	0
vratar	17	17	0
vrtlar	12	8	4
vrtlarski radnik	10	8	2
zapovjednik broda	6	6	0
zavarivač	19	19	0
zidar	38	38	0
zidarski radnik	8	8	0
zubotehničar	8	1	7

3. Izvori podataka i objašnjenje pojmova

Izvori podataka za Mjesečni statistički bilten su evidencije koje se vode u Hrvatskom zavodu za zapošljavanje prema odredbama Zakona o posredovanju pri zapošljavanju i pravima za vrijeme nezaposlenosti (NN br. 80/08 od 02. srpnja 2008.), važećih pravilnika (Pravilnik o načinu prijavljivanja i vođenju evidencije Hrvatskog zavoda za zapošljavanje, Pravilnik o aktivnom traženju posla i raspoloživosti za rad, Pravilnik o obavljanju djelatnosti u svezi sa zapošljavanjem izvan Hrvatskog zavoda za zapošljavanje i Pravilnik o odgovarajućem smještaju).

NEZAPOSLENE OSOBE

Osobe u dobi od 15 do 65 godina sposobne ili djelomično sposobne za rad koje nisu u radnom odnosu, raspoložive za rad, aktivno traže posao i zadovoljavaju sve kriterije iz odredbi Zakona o posredovanju pri zapošljavanju i pravima za vrijeme nezaposlenosti (čl.10.), a evidentirane su u Hrvatskom zavodu za zapošljavanje na kraju izvještajnog mjeseca.

U Zakonu o posredovanju pri zapošljavanju i pravima za vrijeme nezaposlenosti (NN br. 80/08 od 02. srpnja 2008.) nezaposlena osoba je definirana na sljedeći način:

Nezaposlenom osobom u smislu ovog Zakona smatra se osoba sposobna ili djelomično sposobna za rad, u dobi 15-65 godina koja nije u radnom odnosu, aktivno traži posao i raspoloživa je za rad, te ako:

- ne ostvari mjesečni primitak od pružanja usluga prema posebnim propisima ili ne ostvari

mjesečni primitak, odnosno dohodak od druge samostalne djelatnosti prema propisima o porezu na dohodak, a koji je veći od najniže osnovice na koju se obračunavaju doprinosi za obavezna osiguranja prema posebnim propisima

- nema registrirano trgovačko društvo ili drugu pravnu osobu, odnosno nema više od 25% udjela u trgovačkom društvu ili drugoj pravnoj osobi
- nema registrirani obrt, slobodno zanimanje ili djelatnost poljoprivrede i šumarstva
- nije osigurana kao poljoprivrednik po propisima o mirovinskom osiguranju
- nije zaposlena prema posebnim propisima
- nije korisnik mirovine, osim korisnika mirovine koji ostvari pravo na invalidsku mirovinu na temelju profesionalne nesposobnosti za rad
- ne ispunjava uvjete za prijevremenu starosnu mirovinu i starosnu mirovinu
- nije redoviti učenik ili student.

NOVOPRIJAVLJENI

Nezaposlene osobe koje su se tijekom izvještajnog mjeseca prijavile u evidenciju Hrvatskog zavoda za zapošljavanje.

ULAZAK U NEZAPOSLENOST

- **Izravno iz radnog odnosa** – odnosi se na nezaposlene osobe koje su neposredno prije prijavljivanja na evidenciju Hrvatskog zavoda za

zapošljavanje bile u radnom odnosu.

- **Iz individualne poljoprivrede ili nekog drugog oblika rada** – odnosi se na nezaposlene osobe koje su neposredno prije prijavljivanja na evidenciju Hrvatskoga zavoda za zapošljavanje bile zaposlene na vlastitom gospodarstvu ili gospodarstvu u vlasništvu obitelji, radile kao pomažući članovi obitelji u obiteljskom poduzeću i sl.
- **Izravno iz redovnog školovanja** – odnosi se na nezaposlene osobe koje su neposredno prije prijavljivanja na evidenciju Hrvatskog zavoda za zapošljavanje bile na redovitom školovanju, tj. bili učenici ili studenti uključeni u redovito obrazovanje.
- **Iz neaktivnosti** – odnosi se na nezaposlene osobe koje neposredno prije prijavljivanja na evidenciju Hrvatskoga zavoda za zapošljavanje nisu bile na redovitom školovanju i nisu radile, tj. bile su neaktivne. U ovu kategoriju ulaze npr. osobe koje duže vrijeme nisu bile u radnom odnosu niti su radile u drugim oblicima zaposlenosti, domaćice, osobe na odsluženju redovnog vojnog roka i sl.

ZAPOSLENI S EVIDENCIJE

Osobe koje su se tijekom izvještajnog mjeseca zaposlile u zemlji ili inozemstvu, a bile su u evidenciji Hrvatskog zavoda za zapošljavanje. Informacija o zaposlenju temelji se na obavijesti koju Hrvatskom zavodu za zapošljavanje dostavlja poslodavac ili radnik, odnosno na nekom drugom saznanju o zapošljavanju osobe. Na

temelju tih informacija osoba se briše iz evidencije nezaposlenih osoba.

BRISANI IZ EVIDENCIJE

Prema članku 17. Zakona o posredovanju pri zapošljavanju i pravima za vrijeme nezaposlenosti, osoba se briše iz evidencije, odnosno evidenciju o nezaposlenoj osobi Zavod prestaje voditi, ako ta osoba:

- zasnuje radni odnos,
- ostvari mjesečni primitak od pružanja usluga prema posebnim propisima ili ostvari mjesečni primitak, odnosno dohodak od samostalne djelatnosti prema propisima o porezu na dohodak, a koji je veći od najniže osnovice na koju se obračunavaju doprinosi za obvezna osiguranja prema posebnim propisima,
- obavlja posao bez potvrde, ugovora, odnosno rješenja na temelju kojeg radi,
- registrira trgovačko društvo ili drugu pravnu osobu, odnosno stekne više od 25% udjela u trgovačkom društvu ili drugoj pravnoj osobi,
- registrira obrt, slobodno zanimanje ili djelatnost poljoprivrede i šumarstva,
- postane poljoprivredni osiguranik po propisima o mirovinskom osiguranju,
- zaposli se prema posebnim propisima,
- ispunj uvjete za prijevremenu starosnu mirovinu, starosnu mirovinu, odnosno ostvari obiteljsku mirovinu ili ostvari invalidsku mirovinu zbog opće nesposobnosti za rad,
- ima utvrđenu opću nesposobnost za rad,

- obavlja volonterski rad prema propisima o radu,
- ostvari prava na roditeljsku, roditeljsku, posvojiteljsku ili skrbničku poštedu od rada po posebnom propisu,
- postane redovni učenik ili student,
- nastupi na dragovoljno služenje vojnog roka,
- bude pritvorena,
- nastupi na izdržavanje kazne zatvora,
- navršši 65 godina života,
- bude uključena u program obrazovanja od strane Zavoda do isteka toga programa,
- odbije se uključiti u obrazovanje ili bez opravdanog razloga prekine, odnosno ne završi obrazovanje koje je sukladno njezinim procijenjenim psihofizičkim mogućnostima organizirao i troškove snosi Zavod u cilju povećanja njene mogućnosti zapošljavanja,
- ne javi se Zavodu u dva uzastopna mjeseca, a ne obavijesti Zavod o opravdanim razlozima nejavljanja,
- ne ispunjava uvjete o aktivnom traženju posla i raspoloživosti za rad u skladu sa čl.11 spomenutog Zakona,
- odjavi se s evidencije
- ne prihvati ponuđeno zaposlenje u okviru stečene stručne spreme i radnog iskustva do utvrđivanja profesionalnog plana iz članka 21. ovog Zakona, a nakon toga ponuđeno zaposlenje iz utvrđenog profesionalnog plana ili svojim postupanjem uzrokuje odbijanje zaposlenja od strane poslodavca,

odnosno ne prihvati ponuđeno zaposlenje koje odgovara njezinim procijenjenim psihofizičkim sposobnostima ako se vodi u evidenciji Zavoda duže od 12 mjeseci.

OSOBE KOJE PRVI PUT TRAŽE ZAPOSLENJE su nezaposlene osobe evidentirane u Hrvatskom zavodu za zapošljavanje na kraju izvještajnog mjeseca koje nisu bile u radnom odnosu.

KORISNICI NOVČANE NAKNADE su nezaposlene osobe evidentirane u Hrvatskom zavodu za zapošljavanje koje su prema odredbama Zakona o posredovanju pri zapošljavanju i pravima za vrijeme nezaposlenosti ostvarile novčanu naknadu tijekom izvještajnog mjeseca.

TRAŽENI RADNICI predstavljaju broj slobodnih radnih mjesta koje poslodavci prijavljuju Hrvatskom zavodu za zapošljavanje tijekom izvještajnog mjeseca.

TEMELJI PRESTANKA RADNOG ODNOSA
U kategoriji **otkaz od strane poslodavca** obuhvaćeni su prema Zakonu o radu, pročišćeni tekst (Narodne novine, 137/04.) člancima 113. i 114. slučajevi redovitoga i izvanrednog otkaza ugovora o radu.
Redoviti slučajevi otkaza ugovora o radu jesu:

- Ako prestane potreba za obavljanje određenog posla zbog gospodarskih, tehničkih ili organizacijskih razloga, (poslovno uvjetovani otkaz)
- Ako radnik nije u mogućnosti uredno izvršavati svoje obveze iz radnog odnosa zbog određenih

trajnih osobina ili sposobnosti, (osobno uvjetovani otkaz)

- Ako radnik krši obveze iz radnog odnosa, (otkaz uvjetovan skrivljenim ponašanjem zaposlenika).

Izvanredni otkaz ugovora o radu je otkaz od strane poslodavca zbog osobito teške povrede obveze iz radnog odnosa ili kada zbog neke druge osobito važne činjenice nastavak radnog odnosa nije moguć.

Otkaz s ponudom izmijenjenog ugovora prema Zakonu o radu (čl.121.) primjenjuje se kad poslodavac otkáže ugovor i istodobno predloži zaposleniku sklapanje ugovora o radu pod izmijenjenim uvjetima.

Ugovor o radu može se otkazati tijekom **probnog rada**.

Ugovor o radu može prestati istekom vremena na koje je sklopljen ugovor o radu na određeno vrijeme.

Sporazumni prekid radnog odnosa predstavlja sporazum poslodavca i zaposlenika o prestanku ugovora o radu i to obvezno u pisanom obliku (čl.111.).

Otkaz od strane zaposlenika obuhvaća redoviti otkaz ugovora o radu (čl.113.) i izvanredni otkaz ugovora o radu (čl.114.) od strane zaposlenika.

Pod **ostalim razlozima** obuhvaćeni su sljedeći temelji: nesposobnost za rad, otkaz zbog odsutnosti s rada radi **izdržavanja** kazne zatvora dulje od šest mjeseci i prestanak rada strancu koji nema radnu dozvolu.

NEZAPOSLENE OSOBE ZBOG PRESTANKA RADA POSLODAVCA su one nezaposlene osobe evidentirane u Hrvatskom zavodu za zapošljavanje koje su ostale bez posla zbog prestanka rada poslodavca, otvaranja

stečajnog postupka i postupka likvidacije.

NEZAPOSLENI HRVATSKI BRANITELJI

Nezaposlene osobe evidentirane u Hrvatskom zavodu za zapošljavanje na kraju izvještajnog mjeseca koje su prema odredbama Zakona o pravima hrvatskih branitelja iz Domovinskog rata i članova njihove obitelji (NN 174/04., 92/05., 107/07) stekle status branitelja. Taj se status dokazuje potvrdom Ministarstva obrane, odnosno Ministarstva unutarnjih poslova.

ZAPOSLENI PREMA MJESTU RADA

Pod mjestom rada u kojem se radnik zaposlio navedene su četiri opcije:

- Radnik se zaposlio na području **ispostave** Hrvatskog zavoda za zapošljavanje u kojoj je bio prijavljen.
- Radnik se zaposlio na području **područne službe** Hrvatskog zavoda za zapošljavanje u kojoj je bio prijavljen.
- Radnik se zaposlio na području **drugih područnih službi** Hrvatskog zavoda za zapošljavanje, a ne u onoj u kojoj je bio prijavljen.
- Radnik se zaposlio u **inozemstvu**.

OSTALI TRAJITELJI ZAPOSLENJA

Osobe koje se mogu prijaviti Zavodu prema članku 13. Zakona o posredovanju pri zapošljavanju i pravima za vrijeme nezaposlenosti (NN br. 80/08) radi promjene zaposlenja odnosno posredovanja, bez obveze redovnog javljanja, a ne smatraju se nezaposlenima iz članka 10. spomenutog zakona.

KLASIFIKACIJE

U tablicama u kojima se podaci prikazuju po djelatnostima koristi se **Nacionalna klasifikacija djelatnosti (NKD 2007)** prema odluci Vlade Republike Hrvatske (Narodne novine br. 58/07, 72/07), a u službenoj je primjeni od 1. siječnja 2009. Ta je klasifikacija utemeljena na europskoj klasifikaciji NACE Rev. 2 koja je obvezna za države članice Europske unije.

U skladu s Međunarodnom, standardnom klasifikacijom zanimanja (ISCO-88) izrađena je i 1998. godine

objavljena **Nacionalna klasifikacija zanimanja (NKZ)**. U tablicama u kojima se podaci prikazuju po zanimanjima koriste se nazivi i šifre iz NKZ.

Nacionalna standardna klasifikacija obrazovanja (NSKO) izrađena je po uzoru na međunarodnu klasifikaciju obrazovanja (ISCED 97), uzimajući u obzir specifičnosti obrazovnog sustava u Republici Hrvatskoj (umjesto stručne spreme u izvještajima se podaci prikazuju po razini obrazovanja).

BILJEŠKE: