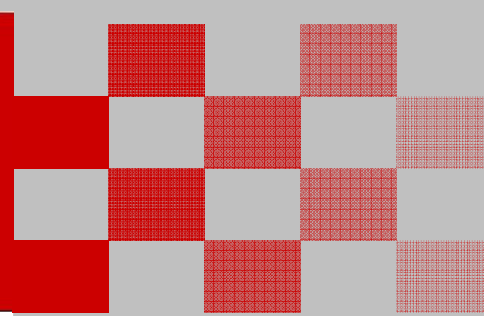




HRVATSKI ZAVOD ZA ZAPOSŁJAVANJE

Područna služba
Dubrovnik

ISSN 1331 - 4491



Mjesečni statistički b i l t e n



X. 2010.

Dubrovnik, studeni 2010.



BROJ 216



HRVATSKI ZAVOD ZA ZAPOSŁJAVANJE
Područna služba
Dubrovnik

MJESEČNI STATISTIČKI BILTEN

Godina: 2010.
Izlazi: mjesečno
Broj: 216.

UREDNIK:

Vedran Kastrapeli, dipl.ing.
Stručni savjetnik za analitiku, statistiku, informatiku

NAKLADNIK:

HRVATSKI ZAVOD ZA ZAPOSŁJAVANJE
PODRUČNA SLUŽBA DUBROVNIK
Vladimira Nazora 5
20000 Dubrovnik
Telefon: 020/ 433-700
Fax: 020/ 433-722
Web: www.hzz.hr

ZA NAKLADNIKA:

mr.sc. Dasen Jasprica
Pročelnik Područne službe Dubrovnik

1. NEZAPOSLENOST I ZAPOSŁJAVANJE U LISTOPADU 2010.	
1.1. Nezaposlenost	3
1.2. Zapošljavanje	5
1.3. Ponuda i potražnja radnika	6
1.4. Materijalno-pravna zaštita	6
2. TABELARNI I GRAFIČKI PRIKAZI	
TABELA 1 Nezaposlenost i zapošljavanje od 1982. do 2009. godine	7
TABELA 2 Pregled nezaposlenih osoba i zapošljavanja tijekom listopada 2010.g. .	8
TABELA 3 Nezaposlenost i zapošljavanje u listopadu 2010.g. prema obrazovanju..	9
TABELA 4 Nezaposlene osobe prema razini obrazovanja krajem listopada 2010. godine po ispostavama	10
TABELA 5 Nezaposlene osobe po mjesecima od X./2009. do X./2010.	11
TABELA 6 Bazni i verižni indeksi nezaposlenosti po ispostavama	11
TABELA 7 Nezaposlenost i zapošljavanje u listopadu 2010. g. po ispostavama	12
TABELA 8 Zapošljavanje po djelatnostima u listopadu 2010. godine	13
TABELA 9 Pregled nezaposlenih osoba prema općini stanovanja i starosnoj dobi u Dubrovačko-neretvanskoj županiji na dan 31.10. 2010. godine	14
TABELA 10 Nezaposleni hrvatski branitelji iz domovinskog rata u listopadu 2010. g. .	15
TABELA 11 Pregled zanimanja koja su najviše zastupljena na evidenciji nezaposlenih osoba na koncu listopada 2010. godine	16
3. IZVORI PODATAKA I OBJAŠNJENJE POJMOVA	20

1. Nezaposlenost i zapošljavanje

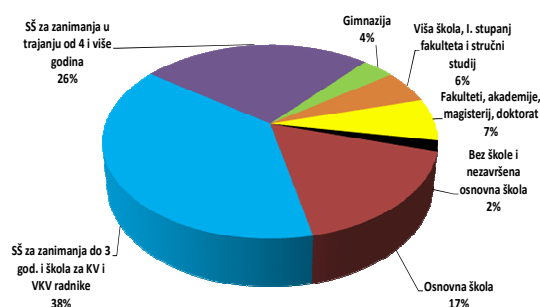
1.1. Nezaposlenost

Koncem listopada 2010. godine na evidenciji Hrvatskog zavoda za zapošljavanje - Područne službe Dubrovnik bilo je evidentirano ukupno 7002 nezaposlene osobe, što u usporedbi s istim razdobljem prošle godine 2009. znači povećanje od 5,3% (Dubrovnik 3079 ili 2,8% više, Korčula 1263 ili 11,0% više, Lastovo 51 ili 21,4% više, Metković 1963 ili 9,2% više i Ploče 646 ili 4,2% manje nego u listopadu 2009. godine).

U odnosu na prošli mjesec (rujan 2010.g.) nezaposlenih je u listopadu 2010.g. bilo više za 618 što znači povećanje od 9,7%.

Gledajući razdoblje od siječnja do kraja listopada 2010.g., prosječan broj nezaposlenih je bio 7327, što je za 13,0% više nego u istom razdoblju lani.

U strukturi nezaposlenih najveći je broj radnika sa SŠ zanimanjima do 3 godine i škola za KV i VKV radnike 2694 što znači učešće od 38% u ukupnom broju nezaposlenih osoba, zatim slijede SŠ za zanimanja u trajanju od 4 i više godina 1844 ili 26%, sa osnovnom školom 1191 ili 17%, sa fakultetom, akademijom, magisterijem i doktoratom 494 ili 7%, sa višom školom, prvim stupnjem fakulteta i stručnim studijem 393 ili 6%, sa gimnazijom 259 ili 4% i bez škole ili nezavršene osnovne škole 127 ili 2% u ukupnom broju nezaposlenih osoba.



Na koncu listopada 2010. godine bilo je 3855 žena među nezaposlenim osobama, što znači 2,4% manje u usporedbi s istim razdobljem prošle godine, a ujedno znači učešće od 55,5% u ukupnom broju nezaposlenih osoba. Nezaposlenih muškaraca je bilo 3117 ili 16,9% više nego lani.

Nezaposlenih bez prethodnog radnog iskustva (koji traže prvo zaposlenje) bilo je 703 što je u usporedbi s istim razdobljem prošle godine za 11,8% više, a znači učešće od 10,0% među ukupno nezaposlenim osobama.

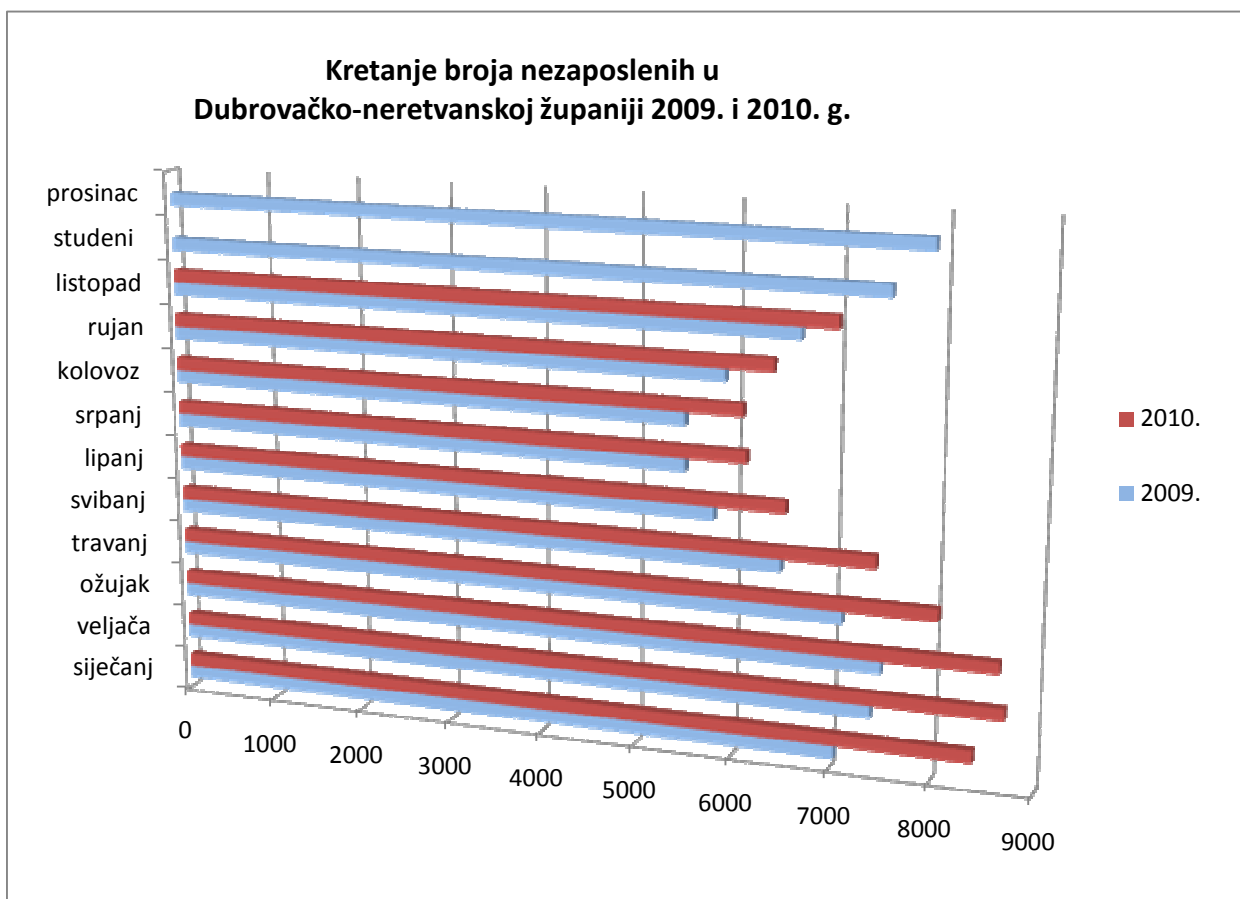
U proteklom mjesecu je bilo 1153 novo prijavljenih nezaposlenih osoba, što je za 4,5% manje od listopada 2009. godine.

S osnova viškova uslijed prestanka rada poduzeća, kao i zbog prestanka obavljanja djelatnosti poslodavca, tijekom listopada 2010. godine na evidenciju nezaposlenih u Područnoj službi Dubrovnik prijavilo se ukupno 160 radnika, što je za

20,8% radnika manje u usporedbi s istim prošlogodišnjim razdobljem.

Broj osoba brisanih iz evidencije nezaposlenih zbog različitih razloga

poput nejavljanja, seljenja i sl. u listopadu 2010. godine iznosio je 223, što je za 12,2% manje nego u listopadu 2009. godine.



1.2. Zapošljavanje

Tijekom listopada 2010. godine s evidencije Hrvatskog zavoda za zapošljavanje - Područne službe Dubrovnik zaposleno je ukupno 312 radnika. To inače znači povećanje od 48,6% u odnosu na isto prošlogodišnje razdoblje (Dubrovnik 73 što je 30,4% više nego prošle godine, Korčula 15 ili 11,8% manje, Metković 182 ili 89,6% više, Ploče 41, što je 5,1% više nego u listopadu 2009. godine).

Promatramo li razdoblje siječanj - listopad 2010. ukupno se zaposlio 4464 radnika, što je za 24,3% više nego u istom prošlogodišnjem razdoblju.

Sagledavajući kvalifikacijsku strukturu ukupno zaposlenih u proteklom mjesecu vidimo da je najviše zaposleno osoba sa SŠ zanimanjima do 3 godine i škola za KV i VKV radnike i to 109 ili 34,9%, zatim sa SŠ za zanimanja u trajanju od 4 i više godina 87 ili 27,9%, s osnovnom školom 40 ili 12,8%, sa završenim fakultetom, akademijom, magisterijem, doktoratom 37 ili 11,9%, sa završenom višom školom 1. stupnjem fakulteta i stručnim studijem 23 ili 7,4%, gimnazijom 12 ili 3,8% i bez škole 4 osobe od ukupnog broja zaposlenih osoba u listopadu 2010. godine.

Od ukupnog broja zaposlenih osoba čak 288 ili 92,3% osoba je zaposleno na određeno vrijeme, dok se na neodređeno vrijeme zaposlilo svega 24 osobe ili 7,7% od ukupno zaposlenih s evidencije nezaposlenih u

listopadu 2010. godine. Na sezonskim poslovima se zaposlilo 159 osoba.

Među ukupno zaposlenim osobama u listopadu 2010. godine njih 35 ili 11,2% je bilo bez prethodnog radnog iskustva.

Ukoliko se zapošljavanje u prošlom mjesecu sagleda po djelatnostima vidljivo je da je najveći broj nezaposlenih svoje zaposlenje našao u djelatnostima trgovine na veliko i malo 165 ili 52,9%, obrazovanja 28 ili 9,0%, poljoprivrede, šumarstva i ribarstva 22 ili 7,1%, stručnim, znanstvenim i tehničkim djelatnostima 18 ili 5,8%, građevinarstva 12 ili 3,8%, prerađivačkoj industriji 12 ili 3,8%, zdravstvenoj zaštiti i socijalnoj skrbi 10 ili 3,2%, administrativnim i pomoćnim uslužnim djelatnostima 9 ili 2,9% i djelatnostima pružanja smještaja te pripreme hrane 9 ili 2,9% od ukupnog broja zaposlenih u listopadu 2010. godine.

Što se tiče ostalih djelatnosti zapošljavanje je bilo slijedeće: ostale uslužne djelatnosti 8 ili 2,6%, umjetnost, zabava i rekreacija 4 ili 1,3%, financijske djelatnosti 4 ili 1,3%, prijevoz i skladištenje 4 ili 1,3%, javna uprava 3 ili 1,0%, opskrba vodom 2 ili 0,6%, informacije i komunikacije 1 ili 0,3%, te djelatnosti kućanstava 1 ili 0,3% od ukupnog broja zaposlenih u listopadu 2010. godine.

1.3. Ponuda i potražnja radnika

Tijekom listopada 2010. godine Područnoj službi Dubrovnik su ispostavljene 144 prijave potreba za radnicima, što je za 4 ili za 2,9% više u odnosu na listopad 2009. godine.

Poslodavci su najviše iskazali potrebu za prodavačima, tesarima i čistačicama.

Što se tiče zanimanja u evidenciji nezaposlenih, najzastupljenija su: prodavač, administrativni službenik, čistačica i konobar.

Korisnika prava na redovitu novčanu naknadu u Dubrovniku je bilo 941 ili 4,2% više, na Korčuli 282 ili 14,5% manje, u Metkoviću 520 ili 9,9% više, Pločama 138 ili 14,3% manje, te na Lastovu 16 što je gotovo dvostruko više prema listopadu 2009. godine.



1.4. Materijalno-pravna zaštita

Koncem listopada 2010. godine na evidenciji Područne službe Dubrovnik bilo je ukupno 1897 korisnika prava na novčanu naknadu, što znači povećanje od 1,1% prema listopadu prošle godine.

2. Tabelarni i grafički prikazi

TABELA 1

Nezaposlenost i zapošljavanje od 1982. do 2009. godine

Godina	Novo-prijavljeni radi zaposlenja	Zaposleni s evidencije HZZ-a	Brisani iz evidencije	Nezaposlene osobe (prosjeak)					Prijavljene potrebe za radnicima
				UKUPNO		Žene	Prvi put traže zaposlenje	Korisnici novčane naknade	
				Broj	Verižni indeks				
1982.	4163	2337	2714	2450	-	1428	778	236	7171
1983.	4468	2543	2906	2670	109,0	1630	751	281	4942
1984.	4729	2859	3019	2965	111,0	1837	908	313	5254
1985.	4978	3132	3279	3044	102,7	1822	845	333	5500
1986.	4740	3110	3332	3120	102,5	1870	898	341	5911
1987.	4389	3211	3524	3102	99,4	1808	904	424	5078
1988.	4453	3218	3444	3285	105,9	1920	951	555	5535
1989.	4417	3028	3589	3327	101,3	2025	974	574	4962
1990.	5415	1998	2173	3569	107,3	2442	1135	943	5119
1991.	5040	860	1896	6690	187,4	4096	1496	2064	1407
1992.	5023	1029	3692	7975	119,2	4551	1807	1223	1102
1993.	4285	1898	2648	7625	95,6	4422	1989	488	2224
1994.	6071	2083	2479	7768	101,9	4350	2446	1186	2785
1995.	5686	2207	2873	8145	104,9	4191	2704	1122	2832
1996.	6781	3072	3047	9201	113,0	4188	2922	2500	3011
1997.	7030	3799	2967	9296	101,0	4239	2662	2255	3012
1998.	6637	4440	2476	9084	97,7	4467	2344	1440	3214
1999.	7624	3620	3120	9625	106,0	4954	2212	1410	2702
2000.	7830	4252	3291	10300	107,0	5389	2120	1944	4202
2001.	9008	5342	3090	10354	100,5	5435	2006	1893	6749
2002.	8598	5803	3414	10759	103,9	5940	1754	2552	6346
2003.	6603	5063	3078	9089	84,5	5328	1314	2345	5518
2004.	7405	4730	3204	8171	89,9	4838	1073	2132	4613
2005.	6985	4591	2574	7855	96,1	4646	983	2027	5313
2006.	7332	4917	2520	7473	95,1	4506	911	2109	6019
2007.	6505	4756	3008	7030	94,1	4314	778	1880	5346
2008.	5848	4168	2325	6112	86,9	3824	620	1717	4180
2009.	8075	3980	2691	6686	109,4	4088	603	1864	2733

TABELA 2

Pregled nezaposlenih osoba i zapošljavanja tijekom listopada 2010.g.

OBIJELJE	UKUPNO	Bez škole i nezavršena osnovna škola	Osnovna škola	SŠ za zanimanja do 3 god. i škola za KV i VKV radnike	SŠ za zanimanja u trajanju od 4 i više godina	Gimnazija	Viša škola, I. stupanj fakulteta i stručni studij	Fakulteti, akademije, magisterij, doktorat
UKUPNO NOVOPRIJAVLJENI U IZVJEŠTAJNOM MJESECU	1.153	12	197	452	312	37	68	75
Muškarci	533	4	81	252	136	13	21	26
Žene	620	8	116	200	176	24	47	49
TEHNOLOŠKI VIŠAK (smanjen opseg posla, zatvaranje tvrtke)	160	0	30	66	40	6	3	15
Muškarci	83	0	17	38	18	3	2	5
Žene	77	0	13	28	22	3	1	10
UKUPNO ZAPOSLENI U IZVJEŠTAJNOM MJESECU	312	4	40	109	87	12	23	37
Muškarci	139	1	14	60	41	2	6	15
Žene	173	3	26	49	46	10	17	22
UKUPNO ZAPOSLENI BEZ RADNOG ISKUSTVA	35	0	2	12	8	1	4	8
Muškarci	22	0	1	9	5	0	3	4
Žene	13	0	1	3	3	1	1	4
UKUPNO ZAPOSLENI NA NEODREĐENO VRIJEME	24	0	1	5	7	1	2	8
Muškarci	14	0	1	2	5	0	1	5
Žene	10	0	0	3	2	1	1	3
BRISANI S EVIDENCIJE IZ OSTALIH RAZLOGA U MJESECU	223	6	35	78	57	14	19	14
Muškarci	112	3	20	47	23	7	8	4
Žene	111	3	15	31	34	7	11	10
BROJ NEZAPOSLENIH KRAJEM IZVJEŠTAJNOG MJESECA	7.002	127	1.191	2.694	1.844	259	393	494
Muškarci	3.117	48	535	1.413	701	69	151	200
Žene	3.885	79	656	1.281	1.143	190	242	294
BROJ NEZAPOSLENIH BEZ RADNOG STAŽA	703	4	80	262	176	19	54	108
Muškarci	401	2	40	181	94	12	20	52
Žene	302	2	40	81	82	7	34	56

TABELA 3

Nezaposlenost i zapošljavanje u listopadu 2010.g. prema razini obrazovanja

OBIKLJEŽJE	Mjesec	UKUPNO	Bez škole i nezavršena osnovna škola	Osnovna škola	SŠ za zanimanja do 3 god. i škola za KV i VKV radnike	SŠ za zanimanja u trajanju od 4 i više godina	Gimnazija	Viša škola, I stupanj fakulteta i stručni studij	Fakulteti, akademije, magisterij, doktorat
Nezaposlene osobe prema stanju krajem mjeseca	X. 2010.	7.002	127	1.191	2.694	1.844	259	393	494
	X. 2009.	6.647	132	1153	2.500	1.781	277	397	407
	<i>Indeks</i>	<i>105,3</i>	<i>96,2</i>	<i>103,3</i>	<i>107,8</i>	<i>103,5</i>	<i>93,5</i>	<i>99,0</i>	<i>121,4</i>
Nezaposleni muškarci prema stanju krajem mjeseca	X. 2010.	3.117	48	535	1.413	701	69	151	200
	X. 2009.	2.667	44	458	1.159	630	65	159	152
	<i>Indeks</i>	<i>116,9</i>	<i>109,1</i>	<i>116,8</i>	<i>121,9</i>	<i>111,3</i>	<i>106,2</i>	<i>95,0</i>	<i>131,6</i>
Nezaposlene žene prema stanju krajem mjeseca	X. 2010.	3.885	79	656	1.281	1.143	190	242	294
	X. 2009.	3.980	88	695	1.341	1.151	212	238	255
	<i>Indeks</i>	<i>97,6</i>	<i>89,8</i>	<i>94,4</i>	<i>95,5</i>	<i>99,3</i>	<i>89,6</i>	<i>101,7</i>	<i>115,3</i>
Nezaposlene osobe zbog prestanka rada poduzeća	X. 2010.	160	0	30	66	40	6	3	15
	X. 2009.	202	1	23	79	59	11	12	17
	<i>Indeks</i>	<i>79,2</i>	<i>0,0</i>	<i>130,4</i>	<i>83,5</i>	<i>67,8</i>	<i>54,5</i>	<i>25,0</i>	<i>88,2</i>
Osobe koje prvi put traže zaposlenje	X. 2010.	703	4	80	262	176	19	54	108
	X. 2009.	629	9	85	221	157	20	42	95
	<i>Indeks</i>	<i>111,8</i>	<i>44,4</i>	<i>94,1</i>	<i>118,6</i>	<i>112,1</i>	<i>95,0</i>	<i>128,6</i>	<i>113,7</i>
Novoprijavljeni radi zaposlenja tijekom mjeseca	X. 2010.	1.153	12	197	452	312	37	68	75
	X. 2009.	1.207	10	174	490	314	46	84	89
	<i>Indeks</i>	<i>95,5</i>	<i>120,0</i>	<i>113,2</i>	<i>92,2</i>	<i>99,4</i>	<i>80,4</i>	<i>81,0</i>	<i>84,3</i>
Ukupno zaposleni s evidencije tijekom mjeseca	X. 2010.	312	4	40	109	87	12	23	37
	X. 2009.	210	4	36	68	54	9	19	20
	<i>Indeks</i>	<i>148,6</i>	<i>100,0</i>	<i>111,1</i>	<i>160,3</i>	<i>161,1</i>	<i>133,3</i>	<i>121,1</i>	<i>185,0</i>
Brisani iz evidencije tijekom mjeseca	X. 2010.	223	6	35	78	57	14	19	14
	X. 2009.	254	3	63	76	68	12	16	16
	<i>Indeks</i>	<i>87,8</i>	<i>200,0</i>	<i>55,6</i>	<i>102,6</i>	<i>83,8</i>	<i>116,7</i>	<i>118,8</i>	<i>87,5</i>
Korisnici novčane naknade	X. 2010.	1.897	57	321	815	456	67	78	103
	X. 2009.	1.876	57	325	805	461	68	77	83
	<i>Indeks</i>	<i>101,1</i>	<i>100,0</i>	<i>98,8</i>	<i>101,2</i>	<i>98,9</i>	<i>98,5</i>	<i>101,3</i>	<i>124,1</i>

TABELA 4

Nezaposlene osobe prema razini obrazovanja krajem listopada 2010. godine po ipostavama

ISPOSTAVA	UKUPNO	Bez škole i nezavršena osnovna škola	Osnovna škola	SŠ za zanimanja do 3 god. i škola za KV i VKV radnike	SŠ za zanimanja u trajanju od 4 i više godina	Gimnazija	Viša škola, I. stupanj fakulteta i stručni studij	Fakulteti, akademije, magisterij, doktorat
DUBROVNIK	3.079	55	524	1.075	868	109	185	263
Muškarci	1.412	25	279	578	318	28	82	102
Žene	1.667	30	245	497	550	81	103	161
KORČULA	1.263	14	246	537	287	59	62	58
Muškarci	567	4	94	291	122	12	20	24
Žene	696	10	152	246	165	47	42	34
LASTOVO	51	3	23	10	9	4	0	2
Muškarci	17	0	6	6	3	1	0	1
Žene	34	3	17	4	6	3	0	1
METKOVIĆ	1.963	50	319	825	475	65	100	129
Muškarci	856	17	132	409	187	20	35	56
Žene	1.107	33	187	416	288	45	65	73
PLOČE	646	5	79	247	205	22	46	42
Muškarci	265	2	24	129	71	8	14	17
Žene	381	3	55	118	134	14	32	25
UKUPNO	7.002	127	1.191	2.694	1.844	259	393	494

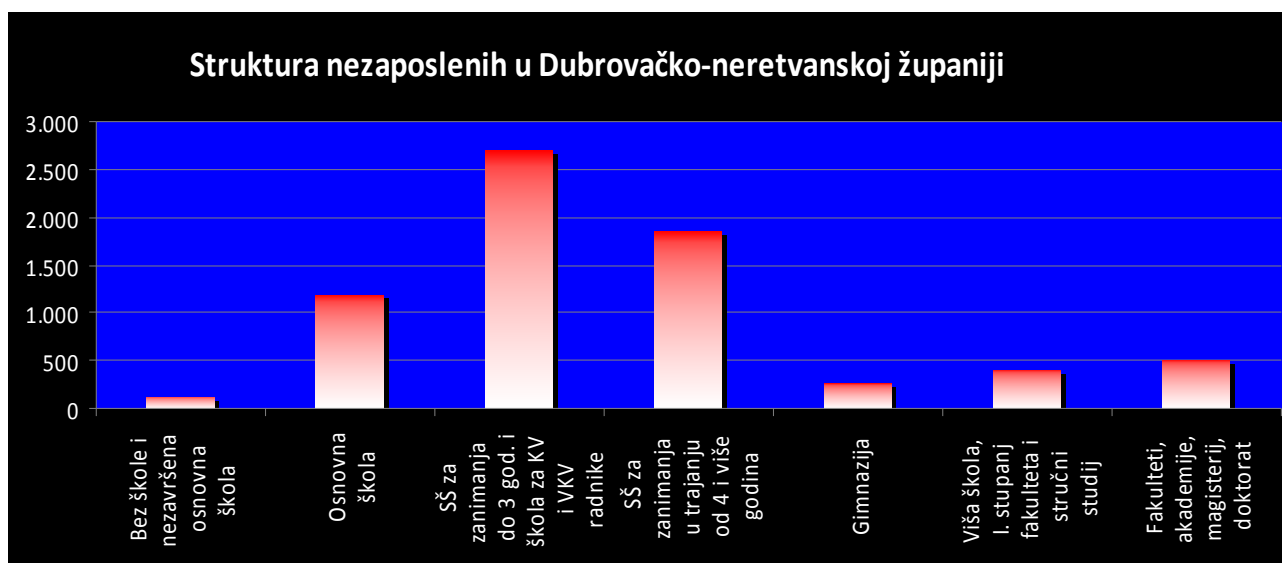
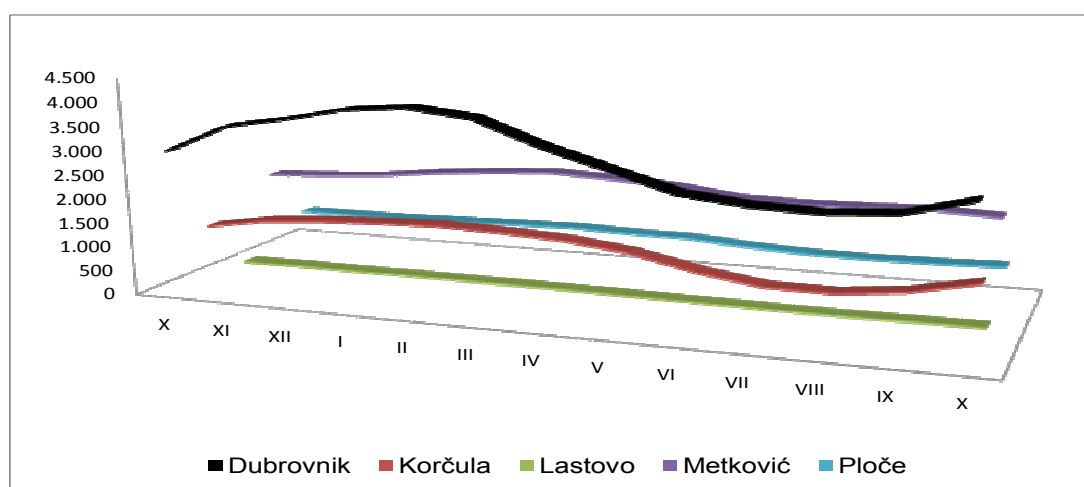


TABELA 5

Nezaposlene osobe po mjesecima od X./2009. do X./2010.

ISPOSTAVA	Prosjeak 2009.	2009.			2010.									
		X	XI	XII	I	II	III	IV	V	VI	VII	VIII	IX	X
DUBROVNIK	3.062	2.995	3.566	3.780	4.040	4.155	4.021	3.561	3.193	2.823	2.691	2.649	2.731	3.079
KORČULA	1.187	1.138	1.349	1.447	1.505	1.543	1.510	1.452	1.304	1.032	846	838	981	1.263
LASTOVO	48	42	57	52	62	61	61	58	46	38	29	30	44	51
METKOVIĆ	1.721	1.798	1.858	1.941	2.084	2.193	2.268	2.218	2.138	1.977	1.954	1.976	2.021	1.963
PLOČE	668	674	672	680	713	744	775	739	736	646	593	585	607	646
UKUPNO	6.686	6.647	7.502	7.900	8.404	8.696	8.635	8.028	7.417	6.516	6.113	6.078	6.384	7.002


TABELA 6

Bazni i verižni indeksi nezaposlenosti po ispostavama

ISPOSTAVA	BAZNI INDEKSI			VERIŽNI INDEKSI											
	X. 2010. / X. 2009.	X. 2010. / IX. 2010.	X. 2010. / ø 2009.	Studenj 2009.	Prosinac 2009.	Siječanj 2010.	Veljača 2010.	Ožujak 2010.	Travanj 2010.	Svibanj 2010.	Lipanj 2010.	Srpanj 2010.	Kolovoz 2010.	Rujan 2010.	Listopad 2010.
DUBROVNIK	102,8	112,7	100,6	119,1	106,0	106,9	102,8	96,8	88,6	89,7	88,4	95,3	98,4	103,1	112,7
KORČULA	111,0	128,7	106,4	118,5	107,3	104,0	102,5	97,9	96,2	89,8	79,1	82,0	99,1	117,1	128,7
LASTOVO	121,4	115,9	106,3	135,7	91,2	119,2	98,4	100,0	95,1	79,3	82,6	76,3	103,4	146,7	115,9
METKOVIĆ	109,2	97,1	114,1	103,3	104,5	107,4	105,2	103,4	97,8	96,4	92,5	98,8	101,1	102,3	97,1
PLOČE	95,8	106,4	96,7	99,7	101,2	104,9	104,3	104,2	95,4	99,6	87,8	91,8	98,7	103,8	106,4
UKUPNO	105,3	109,7	104,7	112,9	105,3	106,4	103,5	99,3	93,0	92,4	87,9	93,8	99,4	105,0	109,7

TABELA 7

Nezaposlenost i zapošljavanje u listopadu 2010. g. po ispostavama

OBIJLJEŽJE	Mjesec	UKUPNO	DUBROVNIK	KORČULA	LASTOVO	METKOVIĆ	PLOČE
Nezaposlene osobe prema stanju krajem mjeseca	X. 2010.	7.002	3.079	1.263	51	1.963	646
	X. 2009.	6.647	2.995	1.138	42	1.798	674
	<i>Indeks</i>	<i>105,3</i>	<i>102,8</i>	<i>111,0</i>	<i>121,4</i>	<i>109,2</i>	<i>95,8</i>
Nezaposleni muškarci prema stanju krajem mjeseca	X. 2010.	3.117	1.412	567	17	856	265
	X. 2009.	2.667	1.253	463	20	685	246
	<i>Indeks</i>	<i>116,9</i>	<i>112,7</i>	<i>122,5</i>	<i>85,0</i>	<i>125,0</i>	<i>107,7</i>
Nezaposlene žene prema stanju krajem mjeseca	X. 2010.	3.885	1.667	696	34	1.107	381
	X. 2009.	3.980	1.742	675	22	1.113	428
	<i>Indeks</i>	<i>97,6</i>	<i>95,7</i>	<i>103,1</i>	<i>154,5</i>	<i>99,5</i>	<i>89,0</i>
Nezaposlene osobe zbog prestanka rada poduzeća	X. 2010.	160	81	25	1	42	11
	X. 2009.	202	109	37	1	40	15
	<i>Indeks</i>	<i>79,2</i>	<i>74,3</i>	<i>67,6</i>	<i>100,0</i>	<i>105,0</i>	<i>73,3</i>
Osobe koje prvi put traže zaposlenje	X. 2010.	703	275	102	4	255	67
	X. 2009.	629	269	67	4	222	67
	<i>Indeks</i>	<i>111,8</i>	<i>102,2</i>	<i>152,2</i>	<i>100,0</i>	<i>114,9</i>	<i>100,0</i>
Novoprijavljeni radi zaposlenja tijekom mjeseca	X. 2010.	1.153	530	317	9	193	104
	X. 2009.	1.207	579	314	17	175	122
	<i>Indeks</i>	<i>95,5</i>	<i>91,5</i>	<i>101,0</i>	<i>52,9</i>	<i>110,3</i>	<i>85,2</i>
Ukupno zaposleni s evidencije tijekom mjeseca	X. 2010.	312	73	15	1	182	41
	X. 2009.	210	56	17	2	96	39
	<i>Indeks</i>	<i>148,6</i>	<i>130,4</i>	<i>88,2</i>	<i>50,0</i>	<i>189,6</i>	<i>105,1</i>
Brisani iz evidencije tijekom mjeseca	X. 2010.	223	109	20	1	69	24
	X. 2009.	254	152	33	0	43	26
	<i>Indeks</i>	<i>87,8</i>	<i>71,7</i>	<i>60,6</i>	<i>0,0</i>	<i>160,5</i>	<i>92,3</i>
Prijavljene potrebe za radnicima	X. 2010.	144	38	13	0	88	5
	X. 2009.	140	57	5	1	65	12
	<i>Indeks</i>	<i>102,9</i>	<i>66,7</i>	<i>260,0</i>	<i>0,0</i>	<i>135,4</i>	<i>41,7</i>
Korisnici novčane naknade	X. 2010.	1.897	941	282	16	520	138
	X. 2009.	1.876	903	330	9	473	161
	<i>Indeks</i>	<i>101,1</i>	<i>104,2</i>	<i>85,5</i>	<i>177,8</i>	<i>109,9</i>	<i>85,7</i>

TABELA 8

Zapošljavanje prema djelatnostima u listopadu 2010. godine

DJELATNOST	Zaposleni X. 2010.	Udio %	Zaposleni I – X. 2010.	Udio %
(A) Poljoprivreda, šumarstvo i ribarstvo	22	7,1	103	2,3
(B) Rudarstvo i vađenje	0	0,0	3	0,1
(C) Prerađivačka industrija	12	3,8	202	4,5
(D) Opskrba elekt. energijom, plinom, parom i klimatizacija	0	0,0	0	0,0
(E) Opskrba vodom; uklanjanje otp. voda, sanacija okoliša	2	0,6	72	1,6
(F) Građevinarstvo	12	3,8	198	4,4
(G) Trgovina na veliko i na malo; popravak motornih vozila	165	52,9	858	19,2
(H) Prijevoz i skladištenje	4	1,3	227	5,1
(I) Djelatnosti pružanja smještaja te pripreme i usl. hrane	9	2,9	1582	35,4
(J) Informacije i komunikacije	1	0,3	30	0,7
(K) Financijske djelatnosti i djelatnosti osiguranja	4	1,3	37	0,8
(L) Poslovanje nekretninama	0	0,0	25	0,6
(M) Stručne, znanstvene i tehničke djelatnosti	18	5,8	101	2,3
(N) Administrativne i pomoćne uslužne djelatnosti	9	2,9	388	8,7
(O) Javna uprava i obrana; obvezno socijalno osiguranje	3	1,0	52	1,2
(P) Obrazovanje	28	9,0	178	4,0
(Q) Zdravstvena zaštita i socijalna skrb	10	3,2	107	2,4
(R) Umjetnost, zabava i rekreacija	4	1,3	81	1,8
(S) Ostale uslužne djelatnosti	8	2,6	192	4,3
(T) Djelatnosti kućanstava	1	0,3	28	0,6
UKUPNO	312	100,0	4.464	100,0

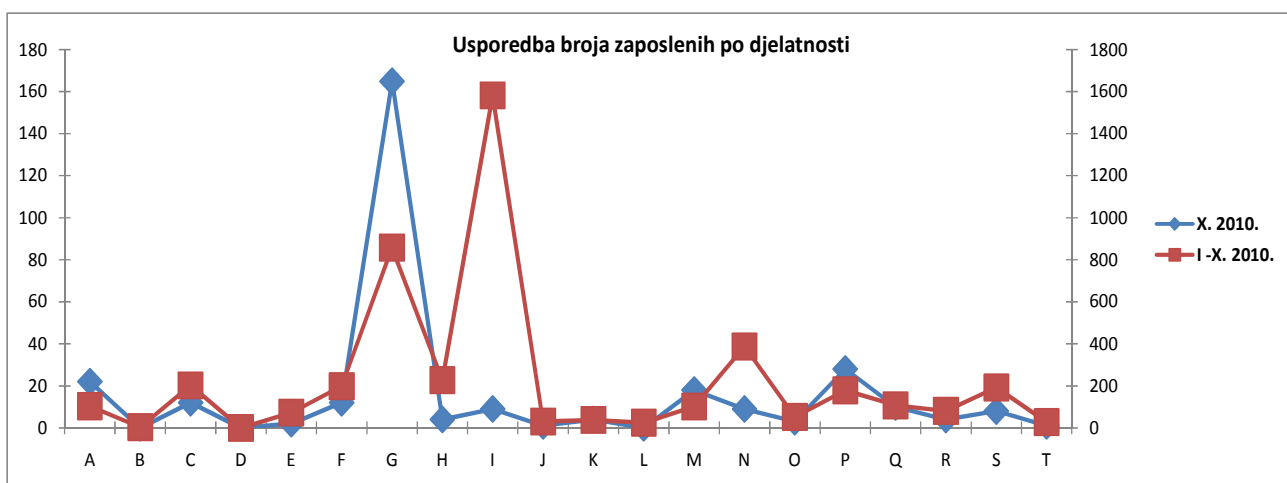


TABELA 9

Pregled nezaposlenih osoba prema općini stanovanja i starosnoj dobi u Dubrovačko-neretvanskoj županiji na dan 31.10. 2010. godine

NAZIV OPĆINE	U K U P N O	15-19	20-24	25-29	30-34	35-39	40-44	45-49	50-54	55-59	60-64
BLATO	241	18	28	31	32	23	12	21	56	16	4
DUBROVNIK	1.985	49	177	258	252	190	178	199	311	269	102
KONAVLE	376	13	40	49	34	32	40	35	53	63	17
KORČULA	361	27	59	54	47	31	37	25	36	32	13
KULA NORINSKA	133	18	19	16	17	8	23	13	12	7	0
LASTOVO	51	3	5	6	4	2	7	5	10	7	2
METKOVIĆ	1.300	87	160	219	167	157	136	124	132	87	30
MLJET	37		5	4	6	7	2	3	7	3	0
OPUZEN	246	9	20	37	39	31	23	26	27	26	8
OREBIĆ	177	9	24	29	24	10	13	20	23	20	5
PLOČE	646	36	88	104	90	64	76	62	68	51	7
POJEZERJE	59	8	8	8	10	4	12	5	2	2	0
SLIVNO	135	11	16	17	15	17	9	10	22	10	8
SMOKVICA	54	3	9	4	6	3	7	9	7	5	1
STON	166	7	19	19	19	22	12	21	25	13	9
VELA LUKA	308	17	31	42	30	31	24	34	44	48	7
ZAŽABLJE	88	4	11	11	7	6	17	10	14	6	2
DUBROVAČKO PRIMORJE	77	9	2	9	12	9	9	7	10	8	2
JANJINA	29	0	1	1	4	2	7	4	2	5	3
LUMBARDA	93	10	11	10	18	9	8	9	8	8	2
TRPANJ	29	0	2	3	3	9	5	3	3	1	0
ŽUPA DUBROVAČKA	408	6	36	57	48	38	48	44	74	45	12

TABELA 10

Nezaposleni hrvatski branitelji iz domovinskog rata u listopadu 2010.g.

ISPOSTAVA	UKUPNO	Bez škole i nezavršena osnovna škola	Osnovna škola	SŠ za zanimanja do 3 god. i škola za KV i VKV radnike	SŠ za zanimanja u trajanju od 4 i više godina	Gimnazija	Viša škola, I. stupanj fakulteta i stručni studij	Fakulteti, akademije, magisterij, doktorat
DUBROVNIK	398	3	97	180	76	1	23	18
Muškarci	387	3	94	176	73	1	22	18
Žene	11	0	3	4	3	0	1	0
KORČULA	98	0	17	48	23	1	5	4
Muškarci	97	0	17	48	22	1	5	4
Žene	1	0	0	0	1	0	0	0
LASTOVO	3	0	1	1	0	0	0	1
Muškarci	3	0	1	1	0	0	0	1
Žene	0	0	0	0	0	0	0	0
METKOVIĆ	222	8	51	98	49	5	5	6
Muškarci	220	8	51	98	48	5	4	6
Žene	2	0	0	0	1	0	1	0
PLOČE	74	0	7	39	22	2	3	1
Muškarci	70	0	7	37	20	2	3	1
Žene	4	0	0	2	2	0	0	0
UKUPNO	795	11	173	366	170	9	36	30

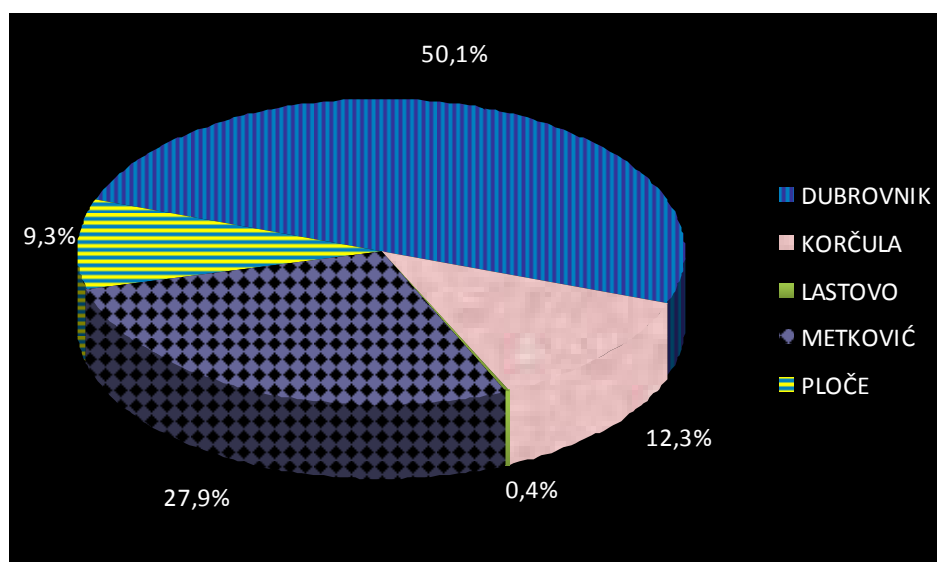


TABELA 11

Pregled zanimanja koja su najviše zastupljena na evidenciji nezaposlenih osoba na koncu listopada 2010. godine

ZANIMANJE	STANJE KRAJEM IZVJEŠTAJNOG MJESECA		
	UKUPNO	Muškarci	Žene
administrativni službenik	435	52	383
agronom	10	5	5
armirač	16	16	0
autolimar	5	5	0
automehaničar	49	49	0
bankovni službenik	14	1	13
barmen	6	6	0
blagajnik	21	1	20
bravar	41	41	0
brodostrojar	20	20	0
cvječar	15	3	12
čistač ulica	23	19	4
čistačica	356	2	354
čuvar	30	29	1
čuvar objekata i okoliša	28	28	0
daktilograf	5	0	5
diplomirani ekonomist	99	41	58
diplomirani ekonomist hotelijerstva	34	8	26
diplomirani ekonomist menadžmenta	7	4	3
diplomirani ekonomist za financije	15	6	9
diplomirani građevinski inženjer	11	9	2
diplomirani inženjer arhitekture	6	3	3
diplomirani inženjer elektrotehnike	8	7	1
diplomirani pravnik	49	27	22
diplomirani strojarski inženjer	6	6	0
dostavljač	23	15	8
dostavljač robe	12	12	0
ekonom	6	4	2
ekonomist	92	25	67
ekonomist marketinga	9	3	6
ekonomist računovodstva i financija	17	4	13
ekonomist turizma i ugostiteljstva	92	27	65
ekonomist za hotelijerstvo	5	0	5
ekonomski službenik	138	23	115
električar održavanja	8	8	0
elektroinstalater	47	47	0
elektroinženjer	5	4	1
elektromehaničar	57	57	0
elektrotehničar	67	64	3
financijski knjigovođa	7	0	7
fizioterapeut	13	5	8
frizer	94	4	90

ZANIMANJE	STANJE KRAJEM IZVJEŠTAJNOG MJESECA		
	UKUPNO	Muškarci	Žene
gipsar	8	8	0
glazbenik	5	2	3
graditelj plastičnih plovila	8	3	5
građevinski inženjer	5	3	2
građevinski tehničar	26	20	6
građevinski tehničar visokogradnje	6	5	1
hotelijersko-turistički službenik	67	20	47
hotelska domaćica	9	0	9
hotelski radnik	18	14	4
informatičar	9	8	1
instalater grijanja i klimatizacije	23	23	0
iznajmljivač vozila	6	3	3
kemijski tehničar	8	2	6
keramičar	8	8	0
klesar	7	7	0
knjigovođa	73	4	69
komercijalist	55	30	25
komercijalni službenik	28	9	19
konobar	327	174	153
kormilar	11	11	0
kovinotokar	16	15	1
kozmetičar	11	0	11
krojač	87	3	84
krupije	8	4	4
kućni majstor	28	28	0
kuhar	167	70	97
kuhinjski radnik	170	16	154
kupališni radnik	5	4	1
ličilac	12	12	0
limar	5	5	0
lučki radnik	7	7	0
maser	21	7	14
medicinska sestra	24	1	23
mehaničar brodskih strojeva	13	13	0
mesar	21	21	0
monter građevinskih elemenata	6	6	0
mornar	22	22	0
nautičar unutarnje plovidbe	17	16	1
novinar	8	2	6
njegovatelj starijih i nemoćnih osoba	20	0	20
odgojitelj predškolske djece	25	1	24
organizator putovanja	5	0	5
pekar	11	9	2
pekar bureka i pizze	9	6	3
peradarski radnik	10	5	5
policajac	8	8	0
poljoprivredni radnik	40	20	20
poljoprivredni tehničar	21	10	11

ZANIMANJE	STANJE KRAJEM IZVJEŠTAJNOG MJESECA		
	UKUPNO	Muškarci	Žene
pomoćni armirač	5	5	0
pomoćni bravar	7	6	1
pomoćni konobar	71	39	32
pomoćni kuhar	121	32	89
pomoćni ličilac	13	13	0
pomoćni stolar	8	8	0
pomoćni zidar	19	19	0
poslovođa trgovine	8	4	4
poslužitelj/prerada mesa i ribe	5	1	4
poštar	13	10	3
pralja	34	4	30
pratitelj	9	2	7
prodavač	772	85	687
prodavač u kiosku i tržnici	8	1	7
profesor engleskoga jezika	13	0	13
profesor hrvatskoga jezika	10	2	8
profesor likovnih predmeta	6	1	5
profesor povijesti	7	5	2
profesor tjelesne i zdravstvene kulture	12	6	6
pt-šalterski službenik	5	3	2
računalni tehničar	9	8	1
radnik na montaži	8	6	2
radnik na proizvodnoj liniji	13	3	10
radnik niskogradnje	42	42	0
radnik u ekonomskom dvorištu	15	10	5
radnik u kamenolomu	5	5	0
radnik u održavanju	19	11	8
radnik visokogradnje	41	41	0
ratarski radnik	7	1	6
recepcionar	89	24	65
ribar na moru	14	12	2
rukovatelj građevinskim strojevima	31	31	0
rukovatelj/alatni stroj	6	5	1
skiper	7	7	0
skladišni radnik	162	105	57
skladištar	81	74	7
slastičar	24	1	23
sobarica	141	0	141
soboslikar i ličilac	34	34	0
stolar	39	39	0
strojarski inženjer	5	4	1
strojarski tehničar	52	47	5
strojobravar	18	18	0
šalterski službenik putničke agencije	14	2	12
šivač	34	1	33
šivač tekstila	18	0	18
šumski radnik	33	32	1
tajnica	33	0	33

ZANIMANJE	STANJE KRAJEM IZVJEŠTAJNOG MJESECA		
	UKUPNO	Muškarci	Žene
tehničar cestovnog prometa	6	4	2
tesar	18	18	0
transportni radnik	49	45	4
treći časnik palube	6	6	0
trgovac	15	4	11
trgovački putnik	18	15	3
trgovački radnik	30	7	23
turistički animator	7	3	4
učitelj predškolske djece	5	0	5
učitelj razredne nastave	21	0	21
upravni pravnik	29	8	21
upravni službenik	20	5	15
uredski namještenik	8	0	8
vatrogasac	62	62	0
vinogradar	6	3	3
vinogradarski radnik	19	12	7
viši fizioterapeut	5	2	3
voćar	10	4	6
voćarski radnik	15	5	10
vodič	10	1	9
voditelj nabave i prodaje	6	5	1
vodoinstalater	29	29	0
vozač autobusa	11	11	0
vozač lakog dostavnog vozila	67	67	0
vozač taksija	13	13	0
vozač teretnog vozila	131	131	0
vozač viličara	10	10	0
vratar	25	25	0
vrtlar	15	11	4
vrtlarski radnik	10	7	3
zastupnik osiguranja	6	0	6
zavarivač	19	19	0
zidar	39	39	0
zidarski radnik	9	9	0
zubotehničar	11	3	8

3. Izvori podataka i objašnjenje pojmova

Izvori podataka za Mjesečni statistički bilten su evidencije koje se vode u Hrvatskom zavodu za zapošljavanje prema odredbama Zakona o posredovanju pri zapošljavanju i pravima za vrijeme nezaposlenosti (NN br. 80/08 od 02. srpnja 2008.), važećih pravilnika (Pravilnik o načinu prijavljivanja i vođenju evidencije Hrvatskog zavoda za zapošljavanje, Pravilnik o aktivnom traženju posla i raspoloživosti za rad, Pravilnik o obavljanju djelatnosti u svezi sa zapošljavanjem izvan Hrvatskog zavoda za zapošljavanje i Pravilnik o odgovarajućem smještaju).

NEZAPOSLENE OSOBE

Osobe u dobi od 15 do 65 godina sposobne ili djelomično sposobne za rad koje nisu u radnom odnosu, raspoložive za rad, aktivno traže posao i zadovoljavaju sve kriterije iz odredbi Zakona o posredovanju pri zapošljavanju i pravima za vrijeme nezaposlenosti (čl.10.), a evidentirane su u Hrvatskom zavodu za zapošljavanje na kraju izvještajnog mjeseca.

U Zakonu o posredovanju pri zapošljavanju i pravima za vrijeme nezaposlenosti (NN br. 80/08 od 02. srpnja 2008.) nezaposlena osoba je definirana na sljedeći način:

Nezaposlenom osobom u smislu ovog Zakona smatra se osoba sposobna ili djelomično sposobna za rad, u dobi 15-65 godina koja nije u radnom odnosu, aktivno traži posao i raspoloživa je za rad, te ako:

- ne ostvari mjesečni primitak od pružanja usluga prema

posebnim propisima ili ne ostvari mjesečni primitak, odnosno dohodak od druge samostalne djelatnosti prema propisima o porezu na dohodak, a koji je veći od najniže osnovice na koju se obračunavaju doprinosi za obavezna osiguranja prema posebnim propisima

- nema registrirano trgovačko društvo ili drugu pravnu osobu, odnosno nema više od 25% udjela u trgovačkom društvu ili drugoj pravnoj osobi
- nema registrirani obrt, slobodno zanimanje ili djelatnost poljoprivrede i šumarstva
- nije osigurana kao poljoprivrednik po propisima o mirovinskom osiguranju
- nije zaposlena prema posebnim propisima
- nije korisnik mirovine, osim korisnika mirovine koji ostvari pravo na invalidsku mirovinu na temelju profesionalne nesposobnosti za rad
- ne ispunjava uvjete za prijevremenu starosnu mirovinu i starosnu mirovinu
- nije redoviti učenik ili student.

NOVOPRIJAVLJENI

Nezaposlene osobe koje su se tijekom izvještajnog mjeseca prijavile u evidenciju Hrvatskog zavoda za zapošljavanje.

ULAZAK U NEZAPOSLENOST

- **Izravno iz radnog odnosa** – odnosi se na nezaposlene osobe koje su neposredno prije

prijavljivanja na evidenciju Hrvatskog zavoda za zapošljavanje bile u radnom odnosu.

- **Iz individualne poljoprivrede ili nekog drugog oblika rada** – odnosi se na nezaposlene osobe koje su neposredno prije prijavljivanja na evidenciju Hrvatskoga zavoda za zapošljavanje bile zaposlene na vlastitom gospodarstvu ili gospodarstvu u vlasništvu obitelji, radile kao pomažući članovi obitelji u obiteljskom poduzeću i sl.
- **Izravno iz redovnog školovanja** – odnosi se na nezaposlene osobe koje su neposredno prije prijavljivanja na evidenciju Hrvatskog zavoda za zapošljavanje bile na redovitom školovanju, tj. bili učenici ili studenti uključeni u redovito obrazovanje.
- **Iz neaktivnosti** – odnosi se na nezaposlene osobe koje neposredno prije prijavljivanja na evidenciju Hrvatskoga zavoda za zapošljavanje nisu bile na redovitom školovanju i nisu radile, tj. bile su neaktivne. U ovu kategoriju ulaze npr. osobe koje duže vrijeme nisu bile u radnom odnosu niti su radile u drugim oblicima zaposlenosti, domaćice, osobe na odsluženju redovnog vojnog roka i sl.

ZAPOSLENI S EVIDENCIJE

Osobe koje su se tijekom izvještajnog mjeseca zaposlile u zemlji ili inozemstvu, a bile su u evidenciji Hrvatskog zavoda za zapošljavanje. Informacija o zaposlenju temelji se na obavijesti koju Hrvatskom zavodu za zapošljavanje dostavlja poslodavac ili

radnik, odnosno na nekom drugom saznanju o zapošljavanju osobe. Na temelju tih informacija osoba se briše iz evidencije nezaposlenih osoba.

BRISANI IZ EVIDENCIJE

Prema članku 17. Zakona o posredovanju pri zapošljavanju i pravima za vrijeme nezaposlenosti, osoba se briše iz evidencije, odnosno evidenciju o nezaposlenoj osobi Zavod prestaje voditi, ako ta osoba:

- zasnuje radni odnos,
- ostvari mjesečni primitak od pružanja usluga prema posebnim propisima ili ostvari mjesečni primitak, odnosno dohodak od samostalne djelatnosti prema propisima o porezu na dohodak, a koji je veći od najniže osnovice na koju se obračunavaju doprinosi za obvezna osiguranja prema posebnim propisima,
- obavlja posao bez potvrde, ugovora, odnosno rješenja na temelju kojeg radi,
- registrira trgovačko društvo ili drugu pravnu osobu, odnosno stekne više od 25% udjela u trgovačkom društvu ili drugoj pravnoj osobi,
- registrira obrt, slobodno zanimanje ili djelatnost poljoprivrede i šumarstva,
- postane poljoprivredni osiguranik po propisima o mirovinskom osiguranju,
- zaposli se prema posebnim propisima,
- ispuni uvjete za prijevremenu starosnu mirovinu, starosnu mirovinu, odnosno ostvari obiteljsku mirovinu ili ostvari invalidsku mirovinu zbog opće nesposobnosti za rad,

- obavlja volonterski rad prema propisima o radu,
- ostvari prava na roditeljsku, roditeljsku, posvojiteljsku ili skrbničku poštedu od rada po posebnom propisu,
- postane redovni učenik ili student,
- nastupi na dragovoljno služenje vojnog roka,
- bude pritvorena,
- nastupi na izdržavanje kazne zatvora,
- navršši 65 godina života,
- bude uključena u program obrazovanja od strane Zavoda do isteka toga programa,
- odbije se uključiti u obrazovanje ili bez opravdanog razloga prekine, odnosno ne završi obrazovanje koje je sukladno njezinim procijenjenim psihofizičkim mogućnostima organizirao i troškove snosi Zavod u cilju povećanja njene mogućnosti zapošljavanja,
- ne javi se Zavodu u dva uzastopna mjeseca, a ne obavijesti Zavod o opravdanim razlozima nejavljanja,
- ne ispunjava uvjete o aktivnom traženju posla i raspoloživosti za rad u skladu sa čl.11 spomenutog Zakona,
- odjavi se s evidencije
- ne prihvati ponuđeno zaposlenje u okviru stečene stručne spreme i radnog iskustva do utvrđivanja profesionalnog plana iz članka 21. ovog Zakona, a nakon toga ponuđeno zaposlenje iz utvrđenog profesionalnog plana ili svojim postupanjem uzrokuje odbijanje zaposlenja od strane poslodavca,

odnosno ne prihvati ponuđeno zaposlenje koje odgovara njezinim procijenjenim psihofizičkim sposobnostima ako se vodi u evidenciji Zavoda duže od 12 mjeseci.

OSOBE KOJE PRVI PUT TRAŽE ZAPOSLENJE su nezaposlene osobe evidentirane u Hrvatskom zavodu za zapošljavanje na kraju izvještajnog mjeseca koje nisu bile u radnom odnosu.

KORISNICI NOVČANE NAKNADE su nezaposlene osobe evidentirane u Hrvatskom zavodu za zapošljavanje koje su prema odredbama Zakona o posredovanju pri zapošljavanju i pravima za vrijeme nezaposlenosti ostvarile novčanu naknadu tijekom izvještajnog mjeseca.

TRAŽENI RADNICI predstavljaju broj slobodnih radnih mjesta koje poslodavci prijavljuju Hrvatskom zavodu za zapošljavanje tijekom izvještajnog mjeseca.

TEMELJI PRESTANKA RADNOG ODNOSA
U kategoriji **otkaz od strane poslodavca** obuhvaćeni su prema Zakonu o radu, (Narodne novine, 149/09.) člancima 107. i 108. slučajevi redovitoga i izvanrednog otkaza ugovora o radu.

Redoviti slučajevi otkaza ugovora o radu jesu:

- Ako prestane potreba za obavljanje određenog posla zbog gospodarskih, tehničkih ili organizacijskih razloga, (poslovno uvjetovani otkaz)
- Ako radnik nije u mogućnosti uredno izvršavati svoje obveze iz radnog odnosa zbog određenih

trajnih osobina ili sposobnosti, (osobno uvjetovani otkaz)

- Ako radnik krši obveze iz radnog odnosa, (otkaz uvjetovan skrivljenim ponašanjem zaposlenika).

Izvanredni otkaz ugovora o radu je otkaz od strane poslodavca zbog osobito teške povrede obveze iz radnog odnosa ili kada zbog neke druge osobito važne činjenice nastavak radnog odnosa nije moguć.

Otkaz s ponudom izmijenjenog ugovora prema Zakonu o radu (čl.115.) primjenjuje se kad poslodavac otkáže ugovor i istodobno predloži zaposleniku sklapanje ugovora o radu pod izmijenjenim uvjetima.

Ugovor o radu može se otkazati tijekom **probnog rada**.

Ugovor o radu može prestati istekom vremena na koje je sklopljen ugovor o radu na određeno vrijeme.

Sporazumni prekid radnog odnosa predstavlja sporazum poslodavca i zaposlenika o prestanku ugovora o radu i to obvezno u pisanom obliku (čl.105.).

Otkaz od strane zaposlenika obuhvaća redoviti otkaz ugovora o radu (čl.107. st.6) i izvanredni otkaz ugovora o radu (čl.108.) od strane zaposlenika.

NEZAPOSLENE OSOBE ZBOG PRESTANKA RADA POSLODAVCA su one nezaposlene osobe evidentirane u Hrvatskom zavodu za zapošljavanje koje su ostale bez posla zbog prestanka rada poslodavca, otvaranja stečajnog postupka i postupka likvidacije.

NEZAPOSLENI HRVATSKI BRANITELJI Nezaposlene osobe evidentirane u Hrvatskom zavodu za zapošljavanje na kraju izvještajnog mjeseca koje su

prema odredbama Zakona o pravima hrvatskih branitelja iz Domovinskog rata i članova njihove obitelji (NN 174/04., 92/05., 107/07) stekle status branitelja. Taj se status dokazuje potvrdom Ministarstva obrane, odnosno Ministarstva unutarnjih poslova.

ZAPOSLENI PREMA MJESTU RADA

Pod mjestom rada u kojem se radnik zaposlio navedene su četiri opcije:

- Radnik se zaposlio na području **ispostave** Hrvatskog zavoda za zapošljavanje u kojoj je bio prijavljen.
- Radnik se zaposlio na području **područne službe** Hrvatskog zavoda za zapošljavanje u kojoj je bio prijavljen.
- Radnik se zaposlio na području **drugih područnih službi** Hrvatskog zavoda za zapošljavanje, a ne u onoj u kojoj je bio prijavljen.
- Radnik se zaposlio u **inozemstvu**.

OSTALI TRAŽITELJI ZAPOSLENJA

Osobe koje se mogu prijaviti Zavodu prema članku 13. Zakona o posredovanju pri zapošljavanju i pravima za vrijeme nezaposlenosti (NN br. 80/08) radi promjene zaposlenja odnosno posredovanja, bez obveze redovnog javljanja, a ne smatraju se nezaposlenima iz članka 10. spomenutog zakona.

KLASIFIKACIJE

U tablicama u kojima se podaci prikazuju po djelatnostima koristi se **Nacionalna klasifikacija djelatnosti (NKD 2007)** prema odluci Vlade Republike Hrvatske (Narodne novine br. 58/07, 72/07), a u službenoj je primjeni od 1. siječnja 2009. Ta je klasifikacija utemeljena na europskoj

klasifikaciji NACE Rev. 2 koja je obvezna za države članice Europske unije.

U skladu s Međunarodnom, standardnom klasifikacijom zanimanja (ISCO-88) izrađena je i 1998. godine objavljena **Nacionalna klasifikacija zanimanja (NKZ)**. U tablicama u kojima

se podaci prikazuju po zanimanjima koriste se nazivi i šifre iz NKZ.

Nacionalna standardna klasifikacija obrazovanja (NSKO) izrađena je po uzoru na međunarodnu klasifikaciju obrazovanja (ISCED 97), uzimajući u obzir specifičnosti obrazovnog sustava u Republici Hrvatskoj (umjesto stručne spreme u izvještajima se podaci prikazuju po razini obrazovanja).

BILJEŠKE:
