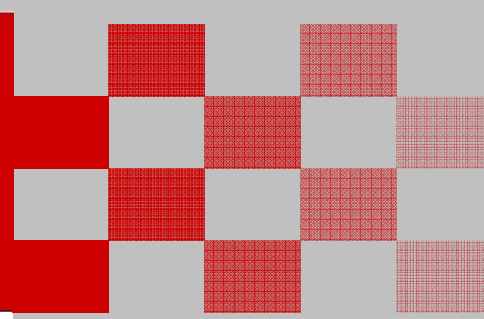




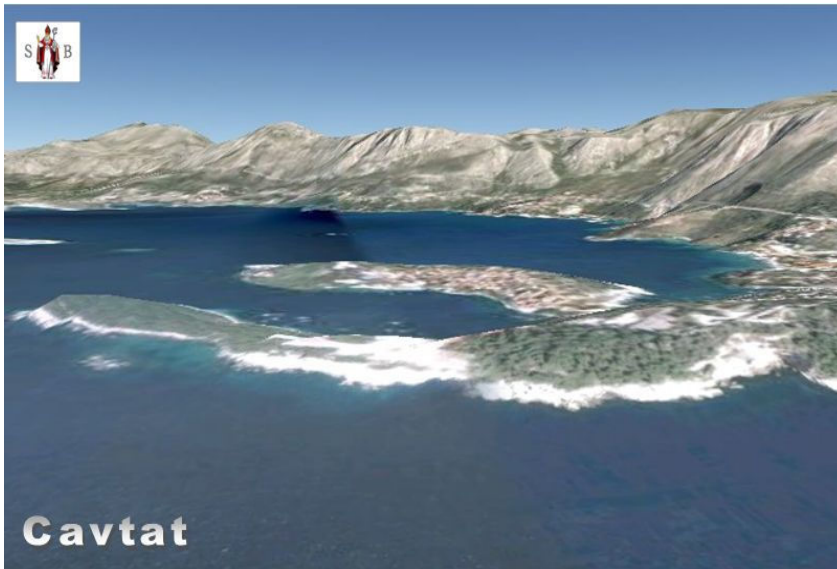
HRVATSKI ZAVOD ZA ZAPOSŁJAVANJE

Područna služba  
Dubrovnik

ISSN 1331 - 4491



# Mjesečni statistički b i l t e n



Cavtat

# III. 2010.

Dubrovnik, travanj 2010.



BROJ 209



**HRVATSKI ZAVOD ZA ZAPOŠLJAVANJE**  
**Područna služba**  
**Dubrovnik**

## **MJESEČNI STATISTIČKI BILTEN**

Godina: 2010.  
Izlazi: mjesečno  
Broj: 209.

UREDNIK:

Vedran Kastrapeli, dipl.ing.  
*Stručni savjetnik za analitiku, statistiku, informatiku*

NAKLADNIK:

HRVATSKI ZAVOD ZA ZAPOŠLJAVANJE  
PODRUČNA SLUŽBA DUBROVNIK  
Vladimira Nazora 5  
20000 Dubrovnik  
Telefon: 020/ 433-700  
Fax: 020/ 433-722  
Web: [www.hzz.hr](http://www.hzz.hr)

ZA NAKLADNIKA:

mr.sc. Dasen Jasprica  
*Pročelnik Područne službe Dubrovnik*

<b>1. NEZAPOSLENOST I ZAPOSŁJAVANJE U OŹUJKU 2010.</b>	
<b>1.1. Nezaposlenost</b> .....	3
<b>1.2. Zapošljavanje</b> .....	5
<b>1.3. Ponuda i potražnja radnika</b> .....	6
<b>1.4. Materijalno-pravna zaštita</b> .....	6
<b>2. TABELARNI I GRAFIČKI PRIKAZI</b>	
<b>TABELA 1</b> Nezaposlenost i zapošljavanje od 1982. do 2009. godine .....	7
<b>TABELA 2</b> Pregled nezaposlenih osoba i zapošljavanja tijekom ožujka 2010.g. ....	8
<b>TABELA 3</b> Nezaposlenost i zapošljavanje u ožujku 2010.g. ....	9
<b>TABELA 4</b> Nezaposlene osobe prema razini obrazovanja krajem ožujka 2010. godine po ispostavama .....	10
<b>TABELA 5</b> Nezaposlene osobe po mjesecima od III./2009. do III./2010. ....	11
<b>TABELA 6</b> Bazni i verižni indeksi nezaposlenosti po ispostavama .....	11
<b>TABELA 7</b> Nezaposlenost i zapošljavanje u ožujku 2010. g. po ispostavama .....	12
<b>TABELA 8</b> Zapošljavanje po djelatnostima u ožujku 2010. godine .....	13
<b>TABELA 9</b> Pregled nezaposlenih osoba prema općini stanovanja i starosnoj dobi u Dubrovačko-neretvanskoj županiji na dan 31.3. 2010. godine .....	14
<b>TABELA 10</b> Nezaposleni hrvatski branitelji iz domovinskog rata u ožujku 2010. g. ....	15
<b>TABELA 11</b> Pregled zanimanja koja su najviše zastupljena na evidenciji nezaposlenih osoba na koncu ožujka 2010. godine .....	16
<b>3. IZVORI PODATAKA I OBJAŠNJENJE POJMOVA</b> .....	20

# 1. Nezaposlenost i zapošljavanje

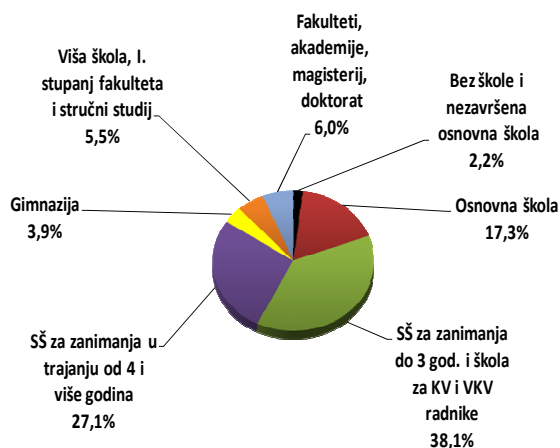
## 1.1. Nezaposlenost

Koncem ožujka 2010. godine na evidenciji Hrvatskog zavoda za zapošljavanje - Područne službe Dubrovnik bilo je evidentirano ukupno 8635 nezaposlenih osoba, što u usporedbi s istim razdobljem prošle godine 2009. znači povećanje od 15,3% (Dubrovnik 4021 ili 14,7% više, Korčula 1510 ili 4,0% više, Lastovo 61 ili 3,4% više, Metković 2268 ili 31,8% više i Ploče 775 ili 3,6% više nego u ožujku 2009. godine).

U odnosu na prošli mjesec (veljača 2010.g.) nezaposlenih je u ožujku 2010.g. bilo manje za 61 što znači smanjenje od 0,7%.

Gledajući razdoblje od siječnja do kraja ožujka 2010.g., prosječan broj nezaposlenih je bio 8578, što je za 17,4% više nego u istom razdoblju lani.

U strukturi nezaposlenih najveći je broj radnika sa SŠ zanimanjima do 3 godine i škola za KV i VKV radnike 3292 što znači učešće od 38% u ukupnom broju nezaposlenih osoba, zatim slijede SŠ za zanimanja u trajanju od 4 i više godina 2337 ili 27%, sa osnovnom školom 1494 ili 17%, sa fakultetom, akademijom, magisterijem i doktoratom 535 ili 6%, sa višom školom, prvim stupnjem fakulteta i stručnim studijem 476 ili 6%, sa gimnazijom 338 ili 4% i bez škole ili nezavršene osnovne škole 163 ili 2% u ukupnom broju nezaposlenih osoba.



Na koncu ožujka 2010. godine bilo je 5030 žena među nezaposlenim osobama, što znači 8,3% više u usporedbi s istim razdobljem prošle godine, a ujedno znači učešće od 58,3% u ukupnom broju nezaposlenih osoba. Nezaposlenih muškaraca je bilo 3605 ili 26,8% više nego lani.

Nezaposlenih bez prethodnog radnog iskustva (koji traže prvo zaposlenje) bilo je 710 što je u usporedbi s istim razdobljem prošle godine za 16,4% više, a znači učešće od 8,2% među ukupno nezaposlenim osobama.

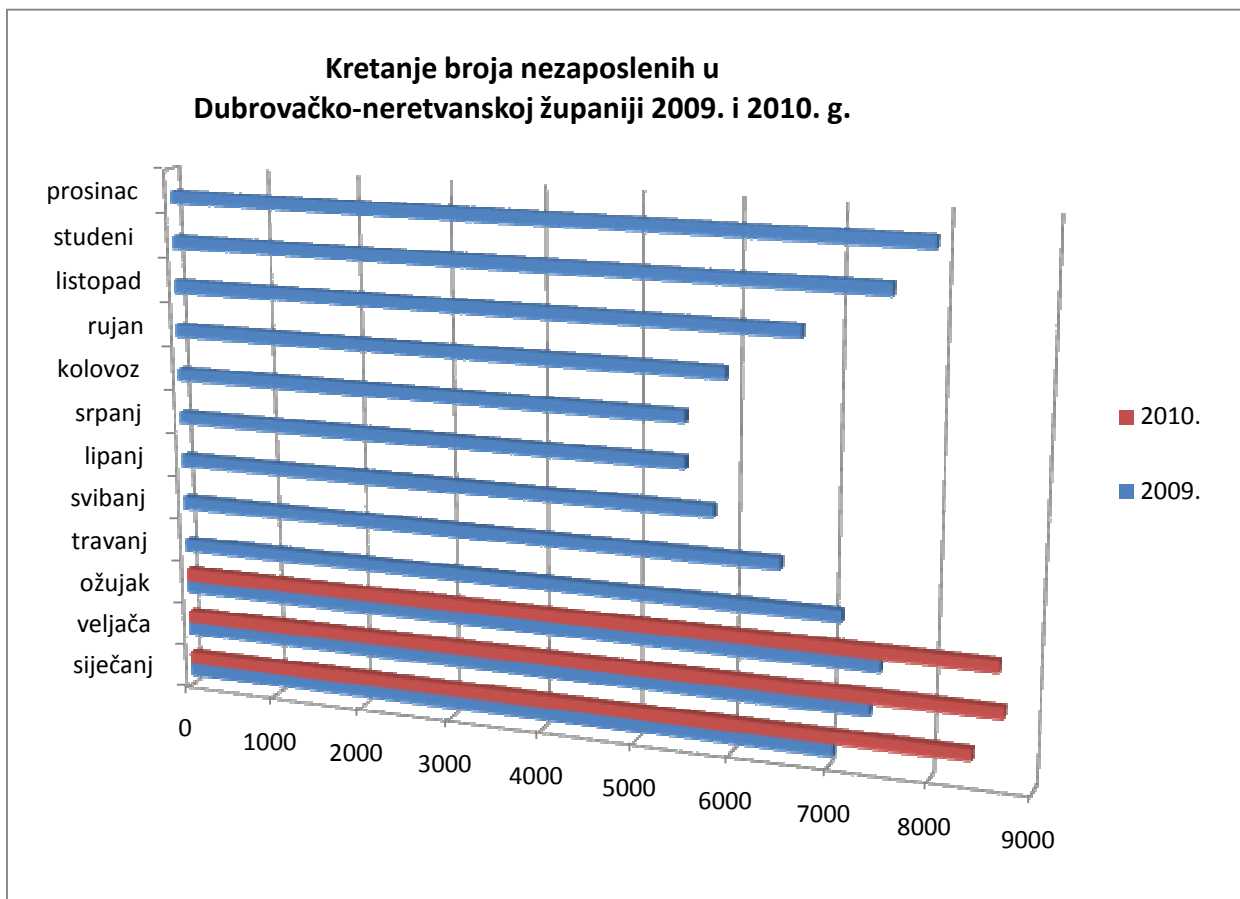
U proteklom mjesecu je bilo 563 novo prijavljenih nezaposlenih osoba, što je za 8,3% više od ožujka 2009. godine.

S osnova viškova uslijed prestanka rada poduzeća, kao i zbog prestanka obavljanja djelatnosti poslodavca, tijekom ožujka 2010. godine na evidenciju nezaposlenih u Područnoj službi Dubrovnik prijavilo

se ukupno 194 radnika, što je za 23 radnika ili za 13,5% više u usporedbi s istim prošlogodišnjim razdobljem.

Broj osoba brisanih iz evidencije nezaposlenih zbog različitih razloga

poput nejavljanja, seljenja i sl. u ožujku 2010. godine iznosio je 260, što je za 36,1% više nego u ožujku 2009. godine.



## 1.2. Zapošljavanje

Tijekom ožujka 2010. godine s evidencije Hrvatskog zavoda za zapošljavanje - Područne službe Dubrovnik zaposleno je ukupno 364 radnika. To inače znači povećanje od 54,2% u odnosu na isto prošlogodišnje razdoblje (Dubrovnik 237 što je 89,6% više nego prošle godine, Korčula 50 ili isto, Metković 54 ili 42,1% više, Ploče 21, što je isto kao u ožujku 2009. godine).

Promatramo li razdoblje siječanj - ožujak 2010. ukupno se zaposlilo 679 radnika, što je za 30,1% više nego u istom prošlogodišnjem razdoblju.

Sagledavajući kvalifikacijsku strukturu ukupno zaposlenih u proteklom mjesecu vidimo da je najviše zaposleno osoba sa SŠ zanimanjima do 3 godine i škola za KV i VKV radnike i to 126 ili 34,6%, zatim SŠ za zanimanja u trajanju od 4 i više godina 99 ili 27,2%, sa završenim fakultetom, akademijom, magisterijem, doktoratom 49 ili 13,5%, sa osnovnom školom 48 ili 13,2%, sa završenom višom školom 1. stupnjem fakulteta i stručnim studijem 34 ili 9,3%, gimnazijom 7 ili 1,9% i bez škole 1 od ukupnog broja zaposlenih osoba u ožujku 2010. godine.

Od ukupnog broja od 364 zaposlenih osoba gotovo 328 ili 90,1% osoba je zaposleno na određeno vrijeme, dok se na neodređeno vrijeme zaposlilo svega 36 osoba ili 9,9% od ukupno zaposlenih s evidencije nezaposlenih u

ožujku 2010. godine. Na sezonskim poslovima su se zaposlile 162 osobe.

Među ukupno zaposlenim osobama u ožujku 2010. godine njih 35 ili 9,6% je bilo bez prethodnog radnog iskustva.

Ukoliko se zapošljavanje u prošlom mjesecu sagleda po djelatnostima vidljivo je da je najveći broj nezaposlenih svoje zaposlenje našao u djelatnosti pružanja smještaja te pripreme i usluživanja hrane 130 ili 35,7%, trgovine na veliko i malo 58 ili 15,9%, administrativnih i pomoćnih uslužnih djelatnosti 37 ili 10,2%, obrazovanja 26 ili 7,1%, građevinarstva 25 ili 6,9%, prerađivačke industrije 15 ili 4,1%, zdravstvene zaštite i socijalne skrbi 15 ili 4,1%, poljoprivrede, lova i šumarstva 13 ili 3,6%, te prijevoza i skladištenja 12 ili 3,3% od ukupnog broja zaposlenih u ožujku 2010. godine.

Što se tiče ostalih djelatnosti zapošljavanje je bilo slijedeće: stručne, znanstvene i tehničke djelatnosti 10 ili 2,7%, ostale uslužne djelatnosti 6 ili 1,6%, umjetnost, zabava i rekreacija 4 ili 1,1%, djelatnost kućanstava 4 ili 1,1%, informacije i komunikacije 3 ili 0,8%, financijske djelatnosti 2 ili 0,5%, poslovanje nekretninama 2 ili 0,5%, javna uprava 1 ili 0,3%, te rudarstvo i vađenje 1 ili 0,3% od ukupnog broja zaposlenih u ožujku 2010. godine.

### 1.3. Ponuda i potražnja radnika

Tijekom ožujka 2010. godine Područnoj službi Dubrovnik je ispostavljena 551 prijava potreba za radnicima, što je za 168 ili za 43,9% više u odnosu na ožujak 2009. godine.

Poslodavci su najviše iskazali potrebu za konobarima, kuhinjskim radnicima, sobaricama, radnicima u održavanju, prodavačima i čistačicama.

Što se tiče zanimanja u evidenciji nezaposlenih, najzastupljenija su: prodavač, administrativni službenik, čistačica i konobar.

Korisnika prava na redovitu novčanu naknadu u Dubrovniku je bilo 1116 ili 11,8% više, na Korčuli 353 ili 1,7% manje, u Metkoviću 569 ili 22,6% više, Pločama 155 ili 16,7% manje, te na Lastovu 14 što je 55,6% više prema ožujku 2009. godine.



### 1.4. Materijalno-pravna zaštita

Koncem ožujka 2010. godine na evidenciji Područne službe Dubrovnik bilo je ukupno 2207 korisnika prava na novčanu naknadu, što znači povećanje od 9,5% prema ožujku prošle godine.



## 2. Tabelarni i grafički prikazi

**TABELA 1**

Nezaposlenost i zapošljavanje od 1982. do 2009. godine

Godina	Novo-prijavljeni radi zaposlenja	Zaposleni s evidencije HZZ-a	Brisani iz evidencije	Nezaposlene osobe (prosjeak)					Prijavljene potrebe za radnicima
				UKUPNO		Žene	Prvi put traže zaposlenje	Korisnici novčane naknade	
				Broj	Verižni indeks				
1982.	4163	2337	2714	2450	-	1428	778	236	7171
1983.	4468	2543	2906	2670	109,0	1630	751	281	4942
1984.	4729	2859	3019	2965	111,0	1837	908	313	5254
1985.	4978	3132	3279	3044	102,7	1822	845	333	5500
1986.	4740	3110	3332	3120	102,5	1870	898	341	5911
1987.	4389	3211	3524	3102	99,4	1808	904	424	5078
1988.	4453	3218	3444	3285	105,9	1920	951	555	5535
1989.	4417	3028	3589	3327	101,3	2025	974	574	4962
1990.	5415	1998	2173	3569	107,3	2442	1135	943	5119
1991.	5040	860	1896	6690	187,4	4096	1496	2064	1407
1992.	5023	1029	3692	7975	119,2	4551	1807	1223	1102
1993.	4285	1898	2648	7625	95,6	4422	1989	488	2224
1994.	6071	2083	2479	7768	101,9	4350	2446	1186	2785
1995.	5686	2207	2873	8145	104,9	4191	2704	1122	2832
1996.	6781	3072	3047	9201	113,0	4188	2922	2500	3011
1997.	7030	3799	2967	9296	101,0	4239	2662	2255	3012
1998.	6637	4440	2476	9084	97,7	4467	2344	1440	3214
1999.	7624	3620	3120	9625	106,0	4954	2212	1410	2702
2000.	7830	4252	3291	10300	107,0	5389	2120	1944	4202
2001.	9008	5342	3090	10354	100,5	5435	2006	1893	6749
2002.	8598	5803	3414	10759	103,9	5940	1754	2552	6346
2003.	6603	5063	3078	9089	84,5	5328	1314	2345	5518
2004.	7405	4730	3204	8171	89,9	4838	1073	2132	4613
2005.	6985	4591	2574	7855	96,1	4646	983	2027	5313
2006.	7332	4917	2520	7473	95,1	4506	911	2109	6019
2007.	6505	4756	3008	7030	94,1	4314	778	1880	5346
2008.	5848	4168	2325	6112	86,9	3824	620	1717	4180
2009.	8075	3980	2691	6686	109,4	4088	603	1864	2733



**TABELA 2**

Pregled nezaposlenih osoba i zapošljavanja tijekom ožujka 2010.g.

<b>OBIJELJE</b>	<b>UKUPNO</b>	<b>Bez škole i nezavršena osnovna škola</b>	<b>Osnovna škola</b>	<b>SŠ za zanimanja do 3 god. i škola za KV i VKV radnike</b>	<b>SŠ za zanimanja u trajanju od 4 i više godina</b>	<b>Gimnazija</b>	<b>Viša škola, I. stupanj fakulteta i stručni studij</b>	<b>Fakulteti, akademije, magisterij, doktorat</b>
<b>UKUPNO NOVOPRIJAVLJENI U IZVJEŠTAJNOM MJESECU</b>	<b>563</b>	<b>5</b>	<b>94</b>	<b>205</b>	<b>161</b>	<b>20</b>	<b>27</b>	<b>51</b>
Muškarci	264	4	48	115	64	8	11	14
Žene	299	1	46	90	97	12	16	37
<b>TEHNOLOŠKI VIŠAK (smanjen opseg posla, zatvaranje tvrtke)</b>	<b>194</b>	<b>3</b>	<b>36</b>	<b>64</b>	<b>61</b>	<b>8</b>	<b>10</b>	<b>12</b>
Muškarci	112	3	24	44	29	4	4	4
Žene	82	0	12	20	32	4	6	8
<b>UKUPNO ZAPOSLENI U IZVJEŠTAJNOM MJESECU</b>	<b>364</b>	<b>1</b>	<b>48</b>	<b>126</b>	<b>99</b>	<b>7</b>	<b>34</b>	<b>49</b>
Muškarci	147	0	14	59	48	1	15	10
Žene	217	1	34	67	51	6	19	39
<b>UKUPNO ZAPOSLENI BEZ RADNOG ISKUSTVA</b>	<b>35</b>	<b>0</b>	<b>5</b>	<b>8</b>	<b>5</b>	<b>1</b>	<b>6</b>	<b>10</b>
Muškarci	17	0	3	4	3	0	3	4
Žene	18	0	2	4	2	1	3	6
<b>UKUPNO ZAPOSLENI NA NEODREĐENO VRIJEME</b>	<b>36</b>	<b>0</b>	<b>3</b>	<b>11</b>	<b>15</b>	<b>2</b>	<b>1</b>	<b>4</b>
Muškarci	18	0	3	5	7	1	1	1
Žene	18	0	0	6	8	1	0	3
<b>BRISANI S EVIDENCIJE IZ OSTALIH RAZLOGA U MJESECU</b>	<b>260</b>	<b>0</b>	<b>57</b>	<b>115</b>	<b>50</b>	<b>6</b>	<b>11</b>	<b>21</b>
Muškarci	104	0	12	55	21	2	6	8
Žene	156	0	45	60	29	4	5	13
<b>BROJ NEZAPOSLENIH KRAJEM IZVJEŠTAJNOG MJESECA</b>	<b>8.635</b>	<b>163</b>	<b>1.494</b>	<b>3.292</b>	<b>2.337</b>	<b>338</b>	<b>476</b>	<b>535</b>
Muškarci	3.605	51	619	1.604	861	87	186	197
Žene	5.030	112	875	1.688	1.476	251	290	338
<b>BROJ NEZAPOSLENIH BEZ RADNOG STAŽA</b>	<b>710</b>	<b>8</b>	<b>102</b>	<b>246</b>	<b>189</b>	<b>23</b>	<b>46</b>	<b>96</b>
Muškarci	387	4	52	157	107	7	26	34
Žene	323	4	50	89	82	16	20	62

**TABELA 3**

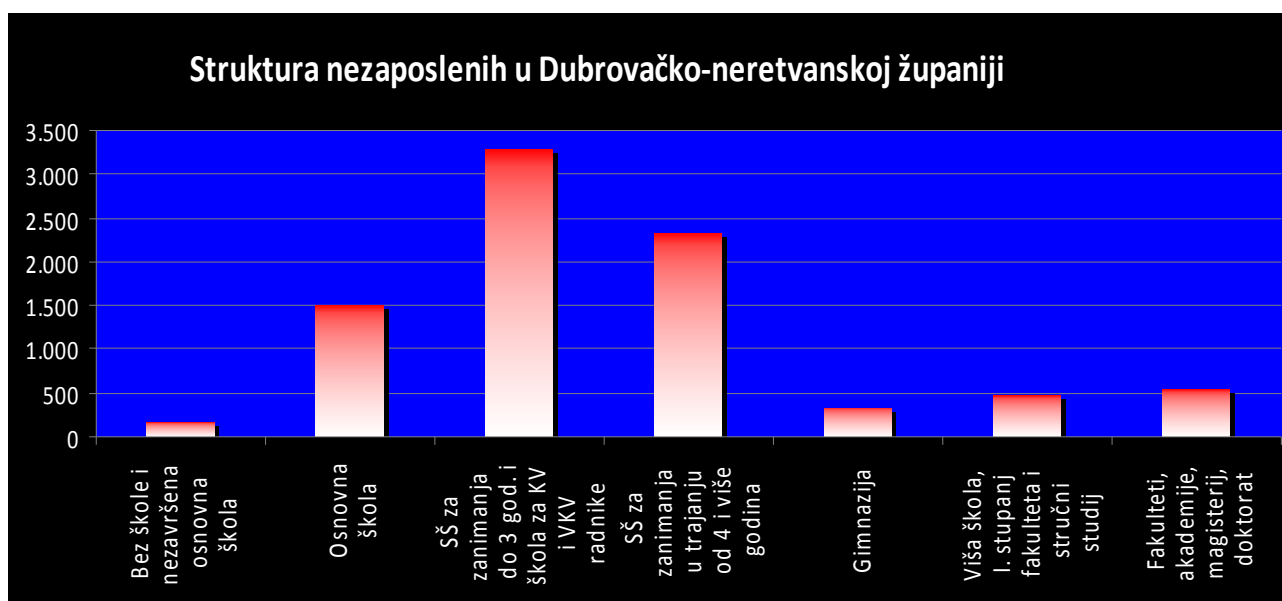
Nezaposlenost i zapošljavanje u ožujku 2010.g. prema razini obrazovanja

<b>OBIKLJEŽJE</b>	<b>Mjesec</b>	<b>UKUPNO</b>	<b>Bez škole i nezavršena osnovna škola</b>	<b>Osnovna škola</b>	<b>SŠ za zanimanja do 3 god. i škola za KV i VKV radnike</b>	<b>SŠ za zanimanja u trajanju od 4 i više godina</b>	<b>Gimnazija</b>	<b>Viša škola, I stupanj fakulteta i stručni studij</b>	<b>Fakulteti, akademije, magisterij, doktorat</b>
<b>Nezaposlene osobe prema stanju krajem mjeseca</b>	III. 2010.	8.635	163	1.494	3.292	2.337	338	476	535
	III. 2009.	7.487	136	1.189	3.084	1.893	305	404	476
	<i>Indeks</i>	<i>115,3</i>	<i>119,9</i>	<i>125,7</i>	<i>106,7</i>	<i>123,5</i>	<i>110,8</i>	<i>117,8</i>	<i>112,4</i>
<b>Nezaposleni muškarci prema stanju krajem mjeseca</b>	III. 2010.	3.605	51	619	1.604	861	87	186	197
	III. 2009.	2.842	44	400	1.352	623	74	175	174
	<i>Indeks</i>	<i>126,8</i>	<i>115,9</i>	<i>154,8</i>	<i>118,6</i>	<i>138,2</i>	<i>117,6</i>	<i>106,3</i>	<i>113,2</i>
<b>Nezaposlene žene prema stanju krajem mjeseca</b>	III. 2010.	5.030	112	875	1.688	1.476	251	290	338
	III. 2009.	4.645	92	789	1.732	1.270	231	229	302
	<i>Indeks</i>	<i>108,3</i>	<i>121,7</i>	<i>110,9</i>	<i>97,5</i>	<i>116,2</i>	<i>108,7</i>	<i>126,6</i>	<i>111,9</i>
<b>Nezaposlene osobe zbog prestanka rada poduzeća</b>	III. 2010.	194	3	36	64	61	8	10	12
	III. 2009.	171	1	26	71	38	5	14	16
	<i>Indeks</i>	<i>113,5</i>	<i>300,0</i>	<i>138,5</i>	<i>90,1</i>	<i>160,5</i>	<i>160,0</i>	<i>71,4</i>	<i>75,0</i>
<b>Osobe koje prvi put traže zaposlenje</b>	III. 2010.	710	8	102	246	189	23	46	96
	III. 2009.	610	8	101	183	160	18	53	87
	<i>Indeks</i>	<i>116,4</i>	<i>100,0</i>	<i>101,0</i>	<i>134,4</i>	<i>118,1</i>	<i>127,8</i>	<i>86,8</i>	<i>110,3</i>
<b>Novoprijavljeni radi zaposlenja tijekom mjeseca</b>	III. 2010.	563	5	94	205	161	20	27	51
	III. 2009.	520	5	76	213	124	13	32	57
	<i>Indeks</i>	<i>108,3</i>	<i>100,0</i>	<i>123,7</i>	<i>96,2</i>	<i>129,8</i>	<i>153,8</i>	<i>84,4</i>	<i>89,5</i>
<b>Ukupno zaposleni s evidencije tijekom mjeseca</b>	III. 2010.	364	1	48	126	99	7	34	49
	III. 2009.	236	4	31	86	58	7	23	27
	<i>Indeks</i>	<i>154,2</i>	<i>25,0</i>	<i>154,8</i>	<i>146,5</i>	<i>170,7</i>	<i>100,0</i>	<i>147,8</i>	<i>181,5</i>
<b>Brisani iz evidencije tijekom mjeseca</b>	III. 2010.	260	0	57	115	50	6	11	21
	III. 2009.	191	1	46	69	40	5	13	17
	<i>Indeks</i>	<i>136,1</i>	<i>0,0</i>	<i>123,9</i>	<i>166,7</i>	<i>125,0</i>	<i>120,0</i>	<i>84,6</i>	<i>123,5</i>
<b>Korisnici novčane naknade</b>	III. 2010.	2.207	66	373	919	571	86	84	108
	III. 2009.	2.016	53	289	964	463	76	68	103
	<i>Indeks</i>	<i>109,5</i>	<i>124,5</i>	<i>129,1</i>	<i>95,3</i>	<i>123,3</i>	<i>113,2</i>	<i>123,5</i>	<i>104,9</i>

**TABELA 4**

Nezaposlene osobe prema razini obrazovanja krajem ožujka 2010. godine po ispostavama

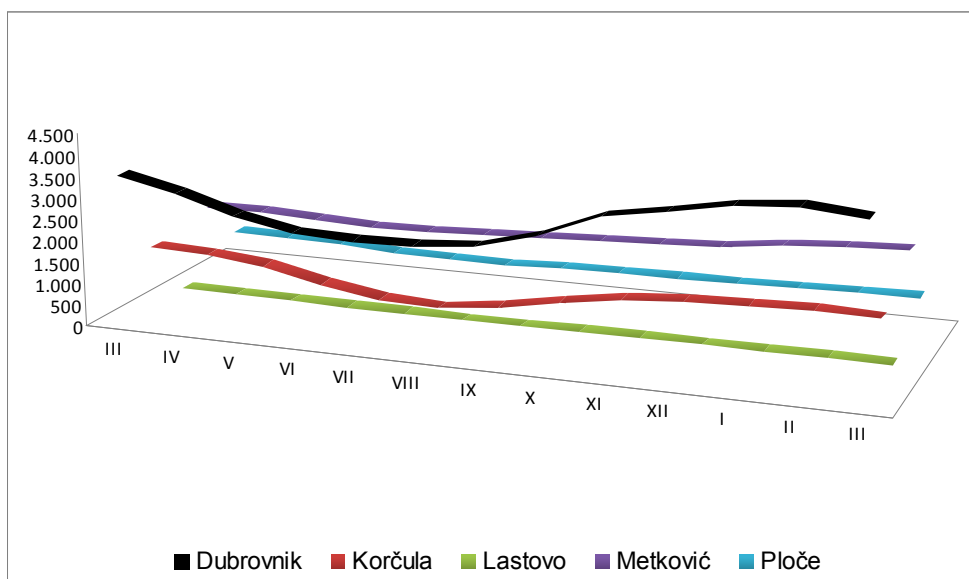
ISPOSTAVA	UKUPNO	Bez škole i nezavršena osnovna škola	Osnovna škola	SŠ za zanimanja do 3 god. i škola za KV i VKV radnike	SŠ za zanimanja u trajanju od 4 i više godina	Gimnazija	Viša škola, I. stupanj fakulteta i stručni studij	Fakulteti, akademije, magisterij, doktorat
<b>DUBROVNIK</b>	<b>4.021</b>	<b>70</b>	<b>674</b>	<b>1.391</b>	<b>1.144</b>	<b>149</b>	<b>265</b>	<b>328</b>
Muškarci	1.715	22	307	682	425	37	124	118
Žene	2.306	48	367	709	719	112	141	210
<b>KORČULA</b>	<b>1.510</b>	<b>19</b>	<b>314</b>	<b>602</b>	<b>362</b>	<b>73</b>	<b>72</b>	<b>68</b>
Muškarci	615	5	117	294	134	14	26	25
Žene	895	14	197	308	228	59	46	43
<b>LASTOVO</b>	<b>61</b>	<b>4</b>	<b>18</b>	<b>20</b>	<b>12</b>	<b>4</b>	<b>2</b>	<b>1</b>
Muškarci	30	0	4	14	8	2	1	1
Žene	31	4	14	6	4	2	1	
<b>METKOVIĆ</b>	<b>2.268</b>	<b>64</b>	<b>388</b>	<b>956</b>	<b>575</b>	<b>82</b>	<b>91</b>	<b>112</b>
Muškarci	948	22	156	462	217	24	22	45
Žene	1.320	42	232	494	358	58	69	67
<b>PLOČE</b>	<b>775</b>	<b>6</b>	<b>100</b>	<b>323</b>	<b>244</b>	<b>30</b>	<b>46</b>	<b>26</b>
Muškarci	297	2	35	152	77	10	13	8
Žene	478	4	65	171	167	20	33	18
<b>UKUPNO</b>	<b>8.635</b>	<b>163</b>	<b>1.494</b>	<b>3.292</b>	<b>2.337</b>	<b>338</b>	<b>476</b>	<b>535</b>



**TABELA 5**

Nezaposlene osobe po mjesecima od III./2009. do III./2010.

ISPOSTAVA	Prosjek 2009.	2009.										2010.		
		III	IV	V	VI	VII	VIII	IX	X	XI	XII	I	II	III
DUBROVNIK	3.062	3.507	3.191	2.780	2.548	2.482	2.519	2.624	2.995	3.566	3.780	4.040	4.155	4.021
KORČULA	1.187	1.452	1.400	1.274	988	769	712	874	1.138	1.349	1.447	1.505	1.543	1.510
LASTOVO	48	59	60	54	39	35	28	27	42	57	52	62	61	61
METKOVIĆ	1.721	1.721	1.715	1.662	1.605	1.623	1.675	1.762	1.798	1.858	1.941	2.084	2.193	2.268
PLOČE	668	748	724	705	612	592	564	617	674	672	680	713	744	775
UKUPNO	6.686	7.487	7.090	6.475	5.792	5.501	5.498	5.904	6.647	7.502	7.900	8.404	8.696	8.635

**TABELA 6**

Bazni i verižni indeksi nezaposlenosti po ispostavama

ISPOSTAVA	BAZNI INDEKSI			VERIŽNI INDEKSI											
	III. 2010. / III. 2009.	III. 2010. / II. 2010.	III. 2010. / ø 2009.	Travanj 2009.	Svibanj 2009.	Lipanj 2009.	Srpanj 2009.	Kolovoz 2009.	Rujan 2009.	Listopad 2009.	Studeni 2009.	Prosinac 2009.	Siječanj 2010.	Veljača 2010.	Ožujak 2010.
DUBROVNIK	114,7	96,8	131,3	91,0	87,1	91,7	97,4	101,5	104,2	114,1	119,1	106,0	106,9	102,8	96,8
KORČULA	104,0	97,9	127,2	96,4	91,0	77,6	77,8	92,6	122,8	130,2	118,5	107,3	104,0	102,5	97,9
LASTOVO	103,4	100,0	127,1	101,7	90,0	72,2	89,7	80,0	96,4	155,6	135,7	91,2	119,2	98,4	100,0
METKOVIĆ	131,8	103,4	131,8	99,7	96,9	96,6	101,1	103,2	105,2	102,0	103,3	104,5	107,4	105,2	103,4
PLOČE	103,6	104,2	116,0	96,8	97,4	86,8	96,7	95,3	109,4	109,2	99,7	101,2	104,9	104,3	104,2
UKUPNO	115,3	99,3	129,2	94,7	91,3	89,5	95,0	99,9	107,4	112,6	112,9	105,3	106,4	103,5	99,3

**TABELA 7**

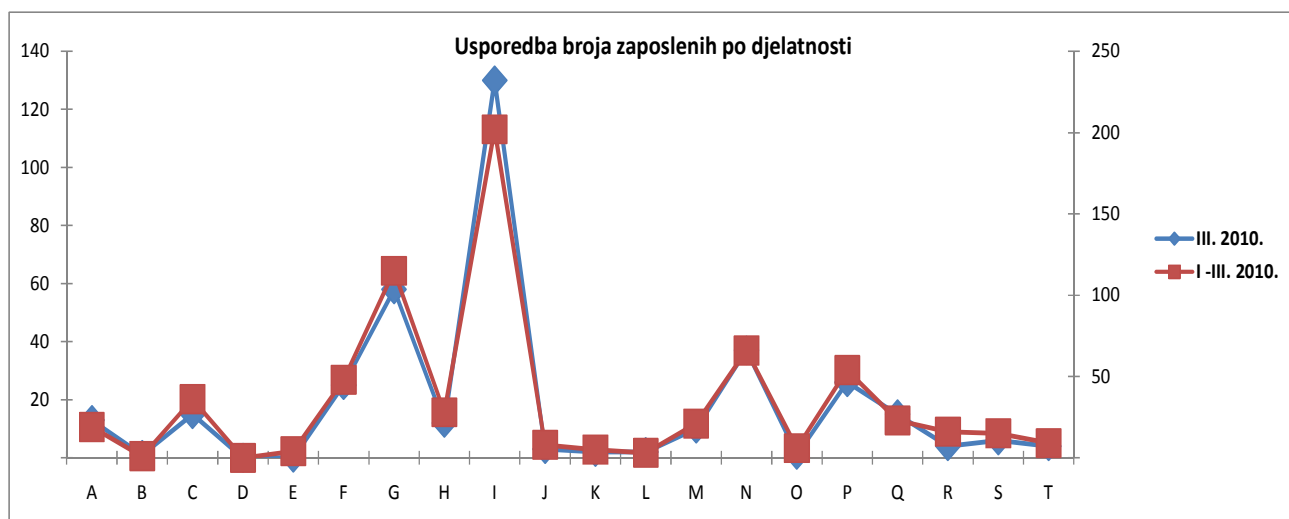
Nezaposlenost i zapošljavanje u ožujku 2010. g. po ispostavama

<b>OBIJLJEŽJE</b>	<b>Mjesec</b>	<b>UKUPNO</b>	<b>DUBROVNIK</b>	<b>KORČULA</b>	<b>LASTOVO</b>	<b>METKOVIĆ</b>	<b>PLOČE</b>
<b>Nezaposlene osobe prema stanju krajem mjeseca</b>	III. 2010.	8.635	4.021	1.510	61	2.268	775
	III. 2009.	7.487	3.507	1.452	59	1.721	748
	<i>Indeks</i>	<i>115,3</i>	<i>114,7</i>	<i>104,0</i>	<i>103,4</i>	<i>131,8</i>	<i>103,6</i>
<b>Nezaposleni muškarci prema stanju krajem mjeseca</b>	III. 2010.	3.605	1.715	615	30	948	297
	III. 2009.	2.842	1.406	574	23	593	246
	<i>Indeks</i>	<i>126,8</i>	<i>122,0</i>	<i>107,1</i>	<i>130,4</i>	<i>159,9</i>	<i>120,7</i>
<b>Nezaposlene žene prema stanju krajem mjeseca</b>	III. 2010.	5.030	2.306	895	31	1.320	478
	III. 2009.	4.645	2.101	878	36	1.128	502
	<i>Indeks</i>	<i>108,3</i>	<i>109,8</i>	<i>101,9</i>	<i>86,1</i>	<i>117,0</i>	<i>95,2</i>
<b>Nezaposlene osobe zbog prestanka rada poduzeća</b>	III. 2010.	194	83	20	1	70	20
	III. 2009.	171	94	13	0	48	16
	<i>Indeks</i>	<i>113,5</i>	<i>88,3</i>	<i>153,8</i>	<i>0,0</i>	<i>145,8</i>	<i>125,0</i>
<b>Osobe koje prvi put traže zaposlenje</b>	III. 2010.	710	326	87	5	227	65
	III. 2009.	610	277	84	4	182	63
	<i>Indeks</i>	<i>116,4</i>	<i>117,7</i>	<i>103,6</i>	<i>125,0</i>	<i>124,7</i>	<i>103,2</i>
<b>Novoprijavljeni radi zaposlenja tijekom mjeseca</b>	III. 2010.	563	260	82	2	156	63
	III. 2009.	520	254	72	3	137	54
	<i>Indeks</i>	<i>108,3</i>	<i>102,4</i>	<i>113,9</i>	<i>66,7</i>	<i>113,9</i>	<i>116,7</i>
<b>Ukupno zaposleni s evidencije tijekom mjeseca</b>	III. 2010.	364	237	50	2	54	21
	III. 2009.	236	125	50	2	38	21
	<i>Indeks</i>	<i>154,2</i>	<i>189,6</i>	<i>100,0</i>	<i>100,0</i>	<i>142,1</i>	<i>100,0</i>
<b>Brisani iz evidencije tijekom mjeseca</b>	III. 2010.	260	157	65	1	27	11
	III. 2009.	191	102	27	3	42	17
	<i>Indeks</i>	<i>136,1</i>	<i>153,9</i>	<i>240,7</i>	<i>33,3</i>	<i>64,3</i>	<i>64,7</i>
<b>Prijavljene potrebe za radnicima</b>	III. 2010.	551	409	47	2	61	32
	III. 2009.	383	319	29	0	18	17
	<i>Indeks</i>	<i>143,9</i>	<i>128,2</i>	<i>162,1</i>	<i>0,0</i>	<i>338,9</i>	<i>188,2</i>
<b>Korisnici novčane naknade</b>	III. 2010.	2.207	1.116	353	14	569	155
	III. 2009.	2.016	998	359	9	464	186
	<i>Indeks</i>	<i>109,5</i>	<i>111,8</i>	<i>98,3</i>	<i>155,6</i>	<i>122,6</i>	<i>83,3</i>

**TABELA 8**

Zapošljavanje prema djelatnostima u ožujku 2010. godine

DJELATNOST	Zaposleni III. 2010.	Udio %	Zaposleni I. – III. 2010.	Udio %
(A) Poljoprivreda, šumarstvo i ribarstvo	13	3,6	19	2,8
(B) Rudarstvo i vađenje	1	0,3	1	0,1
(C) Prerađivačka industrija	15	4,1	36	5,3
(D) Opskrba elekt. energijom, plinom, parom i klimatizacija	0	0,0	0	0,0
(E) Opskrba vodom; uklanjanje otp. voda, sanacija okoliša	0	0,0	4	0,6
(F) Građevinarstvo	25	6,9	48	7,1
(G) Trgovina na veliko i na malo; popravak motornih vozila	58	15,9	115	16,9
(H) Prijevoz i skladištenje	12	3,3	28	4,1
(I) Djelatnosti pružanja smještaja te pripreme i usl. hrane	130	35,7	202	29,7
(J) Informacije i komunikacije	3	0,8	8	1,2
(K) Financijske djelatnosti i djelatnosti osiguranja	2	0,5	5	0,7
(L) Poslovanje nekretninama	2	0,5	3	0,4
(M) Stručne, znanstvene i tehničke djelatnosti	10	2,7	21	3,1
(N) Administrativne i pomoćne uslužne djelatnosti	37	10,2	66	9,7
(O) Javna uprava i obrana; obvezno socijalno osiguranje	1	0,3	6	0,9
(P) Obrazovanje	26	7,1	54	8,0
(Q) Zdravstvena zaštita i socijalna skrb	15	4,1	23	3,4
(R) Umjetnost, zabava i rekreacija	4	1,1	16	2,4
(S) Ostale uslužne djelatnosti	6	1,6	15	2,2
(T) Djelatnosti kućanstava	4	1,1	9	1,3
<b>UKUPNO</b>	<b>364</b>	<b>100,0</b>	<b>679</b>	<b>100,0</b>



**TABELA 9**

Pregled nezaposlenih osoba prema općini stanovanja i starosnoj dobi u Dubrovačko-neretvanskoj županiji na dan 31.3. 2010. godine

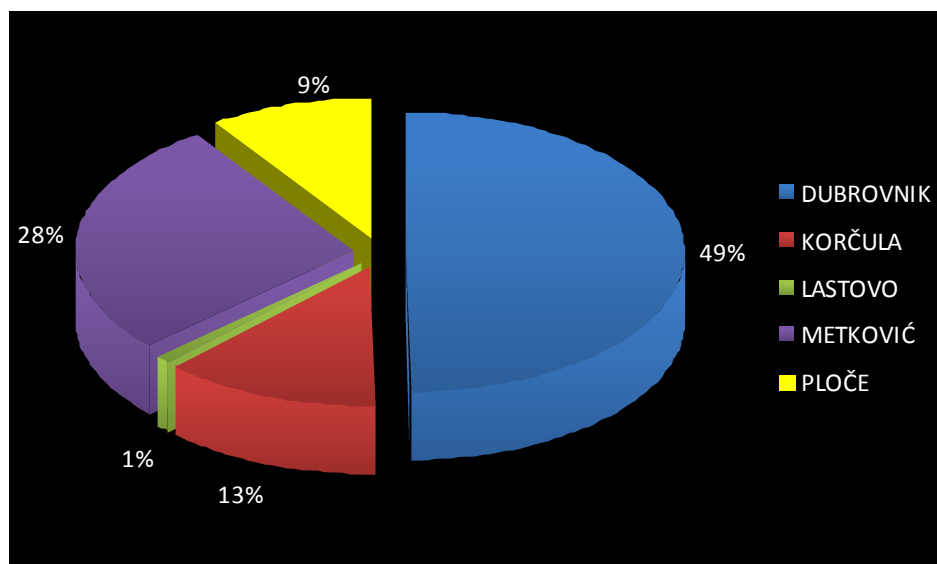
NAZIV OPĆINE	U K U P N O	15-19	20-24	25-29	30-34	35-39	40-44	45-49	50-54	55-59	60-64
BLATO	240	6	30	30	26	23	11	35	58	17	4
DUBROVNIK	2.570	64	256	390	354	249	230	272	384	277	93
KONAVLE	602	12	82	99	82	49	55	60	76	71	15
KORČULA	456	27	64	78	64	49	41	29	43	46	14
KULA NORINSKA	175	15	28	30	14	14	34	20	16	4	0
LASTOVO	61	5	10	5	4	4	5	6	15	6	1
METKOVIĆ	1.512	99	212	245	196	174	160	148	160	91	27
MLJET	58	3	12	5	8	11	2	6	7	3	1
OPUZEN	297	10	27	55	41	41	28	28	36	25	6
OREBIĆ	256	6	40	49	28	19	21	32	27	23	11
PLOČE	776	51	115	107	108	77	98	84	74	55	7
POJEZERJE	57	3	13	10	8	7	8	4	1	3	0
SLIVNO	144	11	19	19	19	16	14	10	21	8	7
SMOKVICA	65	3	12	6	11	6	5	7	11	4	0
STON	179	5	24	26	21	18	16	23	22	13	11
VELA LUKA	343	13	38	41	43	37	24	41	47	53	6
ZAŽABLJE	81	8	12	12	6	5	10	7	13	7	1
DUBROVAČKO PRIMORJE	98	2	14	14	13	10	13	7	15	7	3
JANJINA	37	0	3	1	5	2	9	7	1	8	1
LUMBARDA	112	8	17	13	20	16	9	7	11	9	2
TRPANJ	38	0	2	6	12	6	2	4	4	2	0
ŽUPA DUBROVAČKA	476	17	60	72	50	53	47	46	81	41	9



**TABELA 10**

Nezaposleni hrvatski branitelji iz domovinskog rata u ožujku 2010.g.

ISPOSTAVA	UKUPNO	Bez škole i nezavršena osnovna škola	Osnovna škola	SŠ za zanimanja do 3 god. i škola za KV i VKV radnike	SŠ za zanimanja u trajanju od 4 i više godina	Gimnazija	Viša škola, I. stupanj fakulteta i stručni studij	Fakulteti, akademije, magisterij, doktorat
<b>DUBROVNIK</b>	<b>442</b>	<b>5</b>	<b>104</b>	<b>195</b>	<b>84</b>	<b>3</b>	<b>27</b>	<b>24</b>
Muškarci	426	3	101	189	80	3	26	24
Žene	16	2	3	6	4	0	1	0
<b>KORČULA</b>	<b>113</b>	<b>0</b>	<b>22</b>	<b>54</b>	<b>27</b>	<b>1</b>	<b>4</b>	<b>5</b>
Muškarci	113	0	22	54	27	1	4	5
Žene	0	0	0	0	0	0	0	0
<b>LASTOVO</b>	<b>6</b>	<b>0</b>	<b>2</b>	<b>2</b>	<b>0</b>	<b>0</b>	<b>1</b>	<b>1</b>
Muškarci	5	0	1	2	0	0	1	1
Žene	1	0	1	0	0	0	0	0
<b>METKOVIĆ</b>	<b>245</b>	<b>8</b>	<b>55</b>	<b>102</b>	<b>59</b>	<b>5</b>	<b>4</b>	<b>12</b>
Muškarci	240	8	53	101	58	5	3	12
Žene	5	0	2	1	1	0	1	0
<b>PLOČE</b>	<b>84</b>	<b>0</b>	<b>11</b>	<b>43</b>	<b>26</b>	<b>0</b>	<b>3</b>	<b>1</b>
Muškarci	75	0	11	40	20	0	3	1
Žene	9	0	0	3	6	0	0	0
<b>UKUPNO</b>	<b>890</b>	<b>13</b>	<b>194</b>	<b>396</b>	<b>196</b>	<b>9</b>	<b>39</b>	<b>43</b>



**TABELA 11**

Pregled zanimanja koja su najviše zastupljena na evidenciji nezaposlenih osoba na koncu ožujka 2010. godine

ZANIMANJE	STANJE KRAJEM IZVJEŠTAJNOG MJESECA		
	UKUPNO	Muškarci	Žene
administrativni službenik	503	62	441
agronom	9	5	4
aranžer	5	0	5
armirač	8	8	0
autolimar	7	7	0
automehaničar	42	42	0
bankovni službenik	17	2	15
barmen	18	15	3
blagajnik	20	1	19
bravar	31	31	0
brodostrojar	30	30	0
cvječar	9	0	9
čistač ulica	22	20	2
čistačica	417	5	412
čuvar	30	30	0
čuvar objekata i okoliša	35	34	1
daktilograf	7	0	7
diplomirani ekonomist	110	43	67
diplomirani ekonomist hotelijerstva	55	18	37
diplomirani ekonomist menađmenta	7	1	6
diplomirani ekonomist za financije	15	5	10
diplomirani ekonomist za marketing	6	2	4
diplomirani građevinski inženjer	9	6	3
diplomirani inženjer marinski biolog	6	1	5
diplomirani pravnik	34	15	19
dizajner	6	2	4
dostavljač	27	19	8
dostavljač robe	22	22	0
drugi časnik palube	7	7	0
ekonom	5	3	2
ekonomist	118	42	76
ekonomist marketinga	9	2	7
ekonomist računovodstva i financija	14	5	9
ekonomist za hotelijerstvo	5	0	5
ekonomski službenik	171	32	139
električar održavanja	9	9	0
elektroinstalater	52	52	0
elektromehaničar	50	50	0
elektromonter	5	5	0
elektrotehničar	72	70	2
financijski knjigovođa	9	1	8
fizioterapeut	13	5	8

ZANIMANJE	STANJE KRAJEM IZVJEŠTAJNOG MJESECA		
	UKUPNO	Muškarci	Žene
fizioterapeut	13	5	8
frizer	104	6	98
gipsar	5	5	0
glasnogovornik	8	2	6
glazbenik	5	3	2
graditelj plastičnih plovila	11	4	7
građevinski inženjer	5	5	0
građevinski tehničar	17	11	6
građevinski tehničar visokogradnje	7	6	1
hotelijsko-turistički službenik	88	22	66
hotelska domaćica	8	0	8
hotelski radnik	31	23	8
informatičar	7	6	1
instalater grijanja i klimatizacije	26	26	0
iznajmljivač vozila	22	19	3
kemijski tehničar	10	2	8
keramičar	5	5	0
klesar	10	10	0
knjigovođa	85	4	81
komercijalist	71	28	43
komercijalni službenik	30	10	20
konobar	523	281	242
kormilar	14	14	0
kovinotokar	16	14	2
kozmetičar	15	0	15
kožar	5	0	5
krojač	103	4	99
kućna pomoćnica	5	0	5
kućni majstor	42	42	0
kuhar	271	137	134
kuhar, majstor	9	7	2
kuhinjski radnik	267	24	243
laboratorijski radnik	5	0	5
ličilac	11	11	0
lučki radnik	15	14	1
maser	24	5	19
medicinska sestra	35	1	34
medicinski laboratorijski tehničar	7	1	6
mehaničar brodskih strojeva	17	17	0
mesar	28	28	0
mornar	25	25	0
nautičar unutarnje plovidbe	24	23	1
novinar	13	4	9
njegovatelj djece	7	0	7
njegovatelj starijih i nemoćnih osoba	30	0	30
odgojitelj predškolske djece	25	0	25
organizator putovanja	11	1	10
pekar	9	7	2

ZANIMANJE	STANJE KRAJEM IZVJEŠTAJNOG MJESECA		
	UKUPNO	Muškarci	Žene
pekar bureka i pizze	8	5	3
peradarski radnik	10	6	4
poljoprivredni radnik	37	22	15
poljoprivredni tehničar	28	11	17
pomoćni armirač	5	5	0
pomoćni bravar	6	5	1
pomoćni elektroinstalater	5	5	0
pomoćni konobar	105	46	59
pomoćni kuhar	191	44	147
pomoćni ličilac	14	14	0
pomoćni stolar	6	6	0
pomoćni zidar	14	14	0
pomorski agent	6	3	3
poslovođa trgovine	11	5	6
poslužitelj/pekarski proizvodi i slatkiši	8	6	2
poslužitelj/prerada mesa i ribe	6	1	5
poštar	16	13	3
pralja	78	6	72
pratitelj	13	5	8
prodavač	949	118	831
prodavač u kiosku i tržnici	17	3	14
profesor engleskoga jezika	9	0	9
profesor hrvatskoga jezika	11	2	9
profesor likovnih predmeta	5	2	3
profesor povijesti	7	6	1
profesor tjelesne i zdravstvene kulture	7	2	5
prometnik vlakova	6	6	0
pt-šalterski službenik	8	2	6
računalni tehničar	7	7	0
radnik bez zanimanja	5	3	2
radnik na montaži	6	6	0
radnik na proizvodnoj liniji	14	4	10
radnik na tržnici	5	2	3
radnik niskogradnje	35	35	0
radnik u ekonomskom dvorištu	15	11	4
radnik u održavanju	18	14	4
radnik visokogradnje	24	24	0
ratarski radnik	9	1	8
repcionar	155	52	103
restaurator drvenih predmeta/spec/	5	2	3
ribar na moru	20	16	4
ručni perač automobila	6	6	0
rukovatelj građevinskim strojevima	19	19	0
rukovatelj/lučka mehanizacija	6	6	0
sanitarni tehničar	5	1	4
skiper	11	11	0

ZANIMANJE	STANJE KRAJEM IZVJEŠTAJNOG MJESECA		
	UKUPNO	Muškarci	Žene
skladišni radnik	252	140	112
skladišni službenik	6	4	2
skladištar	78	71	7
slastičar	34	1	33
sobarica	260	5	255
soboslikar i ličilac	36	36	0
stolar	38	38	0
strojarski inženjer	9	7	2
strojarski tehničar	54	46	8
strojobravar	18	17	1
šalterski službenik putničke agencije	38	5	33
šivač	40	1	39
šivač tekstila	19	0	19
špeditersko agencijski službenik	8	2	6
šumski radnik	44	43	1
tajnica	34	0	34
tehničar cestovnog prometa	11	7	4
tehničar za odjeću	5	0	5
tesar	8	8	0
transportni radnik	74	69	5
treći časnik palube	14	14	0
trgovac	25	8	17
trgovački putnik	21	16	5
trgovački radnik	35	6	29
turistički animator	9	5	4
učitelj predškolske djece	7	0	7
učitelj razredne nastave	18	0	18
upravni pravnik	27	8	19
upravni službenik	22	4	18
uredski namještenik	11	1	10
uzgajivač ribe i školjki	8	7	1
vatrogasac	61	61	0
vatrogasni tehničar	5	5	0
vinogradar	6	3	3
vinogradarski radnik	14	11	3
voćar	17	6	11
voćarski radnik	20	5	15
voćarski tehničar	5	4	1
vodič	22	8	14
vodoinstalater	28	28	0
vozač autobusa	20	20	0
vozač lakog dostavnog vozila	76	76	0
vozač taksija	15	15	0
vozač teretnog vozila	141	141	0
vozač viličara	9	9	0
vratar	20	20	0
vrtlar	18	12	6
vrtlarski radnik	17	15	2
zapovjednik broda	8	8	0

ZANIMANJE	STANJE KRAJEM IZVJEŠTAJNOG MJESECA		
	UKUPNO	Muškarci	Žene
zavarivač	18	18	0
zidar	27	27	0
zubotehničar	10	1	9

### 3. Izvori podataka i objašnjenje pojmova

Izvori podataka za Mjesečni statistički bilten su evidencije koje se vode u Hrvatskom zavodu za zapošljavanje prema odredbama Zakona o posredovanju pri zapošljavanju i pravima za vrijeme nezaposlenosti (NN br. 80/08 od 02. srpnja 2008.), važećih pravilnika (Pravilnik o načinu prijavljivanja i vođenju evidencije Hrvatskog zavoda za zapošljavanje, Pravilnik o aktivnom traženju posla i raspoloživosti za rad, Pravilnik o obavljanju djelatnosti u svezi sa zapošljavanjem izvan Hrvatskog zavoda za zapošljavanje i Pravilnik o odgovarajućem smještaju).

#### NEZAPOSLENE OSOBE

Osobe u dobi od 15 do 65 godina sposobne ili djelomično sposobne za rad koje nisu u radnom odnosu, raspoložive za rad, aktivno traže posao i zadovoljavaju sve kriterije iz odredbi Zakona o posredovanju pri zapošljavanju i pravima za vrijeme nezaposlenosti (čl.10.), a evidentirane su u Hrvatskom zavodu za zapošljavanje na kraju izvještajnog mjeseca.

U Zakonu o posredovanju pri zapošljavanju i pravima za vrijeme nezaposlenosti (NN br. 80/08 od 02. srpnja 2008.) nezaposlena osoba je definirana na sljedeći način:

**Nezaposlenom osobom** u smislu ovog Zakona smatra se osoba sposobna ili djelomično sposobna za rad, u dobi 15-65 godina koja nije u radnom odnosu, aktivno traži posao i raspoloživa je za rad, te ako:

- ne ostvari mjesečni primitak od pružanja usluga prema

posebnim propisima ili ne ostvari mjesečni primitak, odnosno dohodak od druge samostalne djelatnosti prema propisima o porezu na dohodak, a koji je veći od najniže osnovice na koju se obračunavaju doprinosi za obavezna osiguranja prema posebnim propisima

- nema registrirano trgovačko društvo ili drugu pravnu osobu, odnosno nema više od 25% udjela u trgovačkom društvu ili drugoj pravnoj osobi
- nema registrirani obrt, slobodno zanimanje ili djelatnost poljoprivrede i šumarstva
- nije osigurana kao poljoprivrednik po propisima o mirovinskom osiguranju
- nije zaposlena prema posebnim propisima
- nije korisnik mirovine, osim korisnika mirovine koji ostvari pravo na invalidsku mirovinu na temelju profesionalne nesposobnosti za rad
- ne ispunjava uvjete za prijevremenu starosnu mirovinu i starosnu mirovinu
- nije redoviti učenik ili student.

#### NOVOPRIJAVLJENI

Nezaposlene osobe koje su se tijekom izvještajnog mjeseca prijavile u evidenciju Hrvatskog zavoda za zapošljavanje.

#### ULAZAK U NEZAPOSLENOST

- **Izravno iz radnog odnosa** – odnosi se na nezaposlene osobe koje su neposredno prije



prijavljivanja na evidenciju Hrvatskog zavoda za zapošljavanje bile u radnom odnosu.

- **Iz individualne poljoprivrede ili nekog drugog oblika rada** – odnosi se na nezaposlene osobe koje su neposredno prije prijavljivanja na evidenciju Hrvatskoga zavoda za zapošljavanje bile zaposlene na vlastitom gospodarstvu ili gospodarstvu u vlasništvu obitelji, radile kao pomažući članovi obitelji u obiteljskom poduzeću i sl.
- **Izravno iz redovnog školovanja** – odnosi se na nezaposlene osobe koje su neposredno prije prijavljivanja na evidenciju Hrvatskog zavoda za zapošljavanje bile na redovitom školovanju, tj. bili učenici ili studenti uključeni u redovito obrazovanje.
- **Iz neaktivnosti** – odnosi se na nezaposlene osobe koje neposredno prije prijavljivanja na evidenciju Hrvatskoga zavoda za zapošljavanje nisu bile na redovitom školovanju i nisu radile, tj. bile su neaktivne. U ovu kategoriju ulaze npr. osobe koje duže vrijeme nisu bile u radnom odnosu niti su radile u drugim oblicima zaposlenosti, domaćice, osobe na odsluženju redovnog vojnog roka i sl.

### **ZAPOSLENI S EVIDENCIJE**

Osobe koje su se tijekom izvještajnog mjeseca zaposlile u zemlji ili inozemstvu, a bile su u evidenciji Hrvatskog zavoda za zapošljavanje. Informacija o zaposlenju temelji se na obavijesti koju Hrvatskom zavodu za zapošljavanje dostavlja poslodavac ili

radnik, odnosno na nekom drugom saznanju o zapošljavanju osobe. Na temelju tih informacija osoba se briše iz evidencije nezaposlenih osoba.

### **BRISANI IZ EVIDENCIJE**

Prema članku 17. Zakona o posredovanju pri zapošljavanju i pravima za vrijeme nezaposlenosti, osoba se briše iz evidencije, odnosno evidenciju o nezaposlenoj osobi Zavod prestaje voditi, ako ta osoba:

- zasnuje radni odnos,
- ostvari mjesečni primitak od pružanja usluga prema posebnim propisima ili ostvari mjesečni primitak, odnosno dohodak od samostalne djelatnosti prema propisima o porezu na dohodak, a koji je veći od najniže osnovice na koju se obračunavaju doprinosi za obvezna osiguranja prema posebnim propisima,
- obavlja posao bez potvrde, ugovora, odnosno rješenja na temelju kojeg radi,
- registrira trgovačko društvo ili drugu pravnu osobu, odnosno stekne više od 25% udjela u trgovačkom društvu ili drugoj pravnoj osobi,
- registrira obrt, slobodno zanimanje ili djelatnost poljoprivrede i šumarstva,
- postane poljoprivredni osiguranik po propisima o mirovinskom osiguranju,
- zaposli se prema posebnim propisima,
- ispuni uvjete za prijevremenu starosnu mirovinu, starosnu mirovinu, odnosno ostvari obiteljsku mirovinu ili ostvari invalidsku mirovinu zbog opće nesposobnosti za rad,

- ima utvrđenu opću nesposobnost za rad,
- obavlja volonterski rad prema propisima o radu,
- ostvari prava na roditeljsku, roditeljsku, posvojiteljsku ili skrbničku pošteđu od rada po posebnom propisu,
- postane redovni učenik ili student,
- nastupi na dragovoljno služenje vojnog roka,
- bude pritvorena,
- nastupi na izdržavanje kazne zatvora,
- navršši 65 godina života,
- bude uključena u program obrazovanja od strane Zavoda do isteka toga programa,
- odbije se uključiti u obrazovanje ili bez opravdanog razloga prekine, odnosno ne završi obrazovanje koje je sukladno njezinim procijenjenim psihofizičkim mogućnostima organizirao i troškove snosi Zavod u cilju povećanja njene mogućnosti zapošljavanja,
- ne javi se Zavodu u dva uzastopna mjeseca, a ne obavijesti Zavod o opravdanim razlozima nejavljanja,
- ne ispunjava uvjete o aktivnom traženju posla i raspoloživosti za rad u skladu sa čl.11 spomenutog Zakona,
- odjavi se s evidencije
- ne prihvati ponuđeno zaposlenje u okviru stečene stručne spreme i radnog iskustva do utvrđivanja profesionalnog plana iz članka 21. ovog Zakona, a nakon toga ponuđeno zaposlenje iz utvrđenog profesionalnog plana ili svojim postupanjem

uzrokuje odbijanje zaposlenja od strane poslodavca, odnosno ne prihvati ponuđeno zaposlenje koje odgovara njezinim procijenjenim psihofizičkim sposobnostima ako se vodi u evidenciji Zavoda duže od 12 mjeseci.

#### **OSOBE KOJE PRVI PUT TRAŽE ZAPOSLENJE**

su nezaposlene osobe evidentirane u Hrvatskom zavodu za zapošljavanje na kraju izvještajnog mjeseca koje nisu bile u radnom odnosu.

#### **KORISNICI NOVČANE NAKNADE**

su nezaposlene osobe evidentirane u Hrvatskom zavodu za zapošljavanje koje su prema odredbama Zakona o posredovanju pri zapošljavanju i pravima za vrijeme nezaposlenosti ostvarile novčanu naknadu tijekom izvještajnog mjeseca.

#### **TRAŽENI RADNICI**

predstavljaju broj slobodnih radnih mjesta koje poslodavci prijavljuju Hrvatskom zavodu za zapošljavanje tijekom izvještajnog mjeseca.

#### **TEMELJI PRESTANKA RADNOG ODNOSA**

U kategoriji **otkaz od strane poslodavca** obuhvaćeni su prema Zakonu o radu, pročišćeni tekst (Narodne novine, 137/04.) člancima 113. i 114. slučajevi redovitoga i izvanrednog otkaza ugovora o radu.

#### **Redoviti slučajevi otkaza ugovora o radu** jesu:

- Ako prestane potreba za obavljanje određenog posla zbog gospodarskih, tehničkih ili organizacijskih razloga, (poslovno uvjetovani otkaz)
- Ako radnik nije u mogućnosti uredno izvršavati svoje obveze iz

radnog odnosa zbog određenih trajnih osobina ili sposobnosti, (osobno uvjetovani otkaz)

- Ako radnik krši obveze iz radnog odnosa, (otkaz uvjetovan skrivljenim ponašanjem zaposlenika).

**Izvanredni otkaz ugovora o radu** je otkaz od strane poslodavca zbog osobito teške povrede obveze iz radnog odnosa ili kada zbog neke druge osobito važne činjenice nastavak radnog odnosa nije moguć.

**Otkaz s ponudom izmijenjenog ugovora** prema Zakonu o radu (čl.121.) primjenjuje se kad poslodavac otkáže ugovor i istodobno predloži zaposleniku sklapanje ugovora o radu pod izmijenjenim uvjetima.

Ugovor o radu može se otkazati tijekom **probnog rada**.

Ugovor o radu može prestati istekom vremena na koje je sklopljen ugovor o radu na određeno vrijeme.

**Sporazumni prekid radnog odnosa** predstavlja sporazum poslodavca i zaposlenika o prestanku ugovora o radu i to obvezno u pisanom obliku (čl.111.).

**Otkaz od strane zaposlenika** obuhvaća redoviti otkaz ugovora o radu (čl.113.) i izvanredni otkaz ugovora o radu (čl.114.) od strane zaposlenika.

Pod **ostalim razlozima** obuhvaćeni su sljedeći temelji: nesposobnost za rad, otkaz zbog odsutnosti s rada radi **izdržavanja** kazne zatvora dulje od šest mjeseci i prestanak rada strancu koji nema radnu dozvolu.

**NEZAPOSLENE OSOBE ZBOG PRESTANKA RADA POSLODAVCA** su one nezaposlene osobe evidentirane u Hrvatskom zavodu za zapošljavanje koje su ostale bez posla zbog prestanka rada poslodavca, otvaranja

stečajnog postupka i postupka likvidacije.

### **NEZAPOSLENI HRVATSKI BRANITELJI**

Nezaposlene osobe evidentirane u Hrvatskom zavodu za zapošljavanje na kraju izvještajnog mjeseca koje su prema odredbama Zakona o pravima hrvatskih branitelja iz Domovinskog rata i članova njihove obitelji (NN 174/04., 92/05., 107/07) stekle status branitelja. Taj se status dokazuje potvrdom Ministarstva obrane, odnosno Ministarstva unutarnjih poslova.

### **ZAPOSLENI PREMA MJESTU RADA**

Pod mjestom rada u kojem se radnik zaposlio navedene su četiri opcije:

- Radnik se zaposlio na području **ispostave** Hrvatskog zavoda za zapošljavanje u kojoj je bio prijavljen.
- Radnik se zaposlio na području **područne službe** Hrvatskog zavoda za zapošljavanje u kojoj je bio prijavljen.
- Radnik se zaposlio na području **drugih područnih službi** Hrvatskog zavoda za zapošljavanje, a ne u onoj u kojoj je bio prijavljen.
- Radnik se zaposlio u **inozemstvu**.

### **OSTALI TRAŽITELJI ZAPOSLENJA**

Osobe koje se mogu prijaviti Zavodu prema članku 13. Zakona o posredovanju pri zapošljavanju i pravima za vrijeme nezaposlenosti (NN br. 80/08) radi promjene zaposlenja odnosno posredovanja, bez obveze redovnog javljanja, a ne smatraju se nezaposlenima iz članka 10. spomenutog zakona.

## **KLASIFIKACIJE**

U tablicama u kojima se podaci prikazuju po djelatnostima koristi se **Nacionalna klasifikacija djelatnosti (NKD 2007)** prema odluci Vlade Republike Hrvatske (Narodne novine br. 58/07, 72/07), a u službenoj je primjeni od 1. siječnja 2009. Ta je klasifikacija utemeljena na europskoj klasifikaciji NACE Rev. 2 koja je obvezna za države članice Europske unije.

U skladu s Međunarodnom, standardnom klasifikacijom zanimanja (ISCO-88) izrađena je i 1998. godine

objavljena **Nacionalna klasifikacija zanimanja (NKZ)**. U tablicama u kojima se podaci prikazuju po zanimanjima koriste se nazivi i šifre iz NKZ.

**Nacionalna standardna klasifikacija obrazovanja (NSKO)** izrađena je po uzoru na međunarodnu klasifikaciju obrazovanja (ISCED 97), uzimajući u obzir specifičnosti obrazovnog sustava u Republici Hrvatskoj (umjesto stručne spreme u izvještajima se podaci prikazuju po razini obrazovanja).

## ***BILJEŠKE:***

---

---

---

---

---

---

---

---

---

---

---

---

---

---

---

---

---

---

---

---

---

---

---

---

---