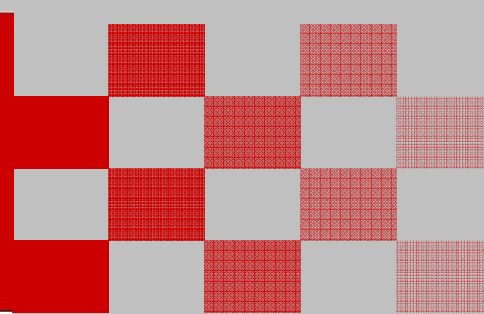




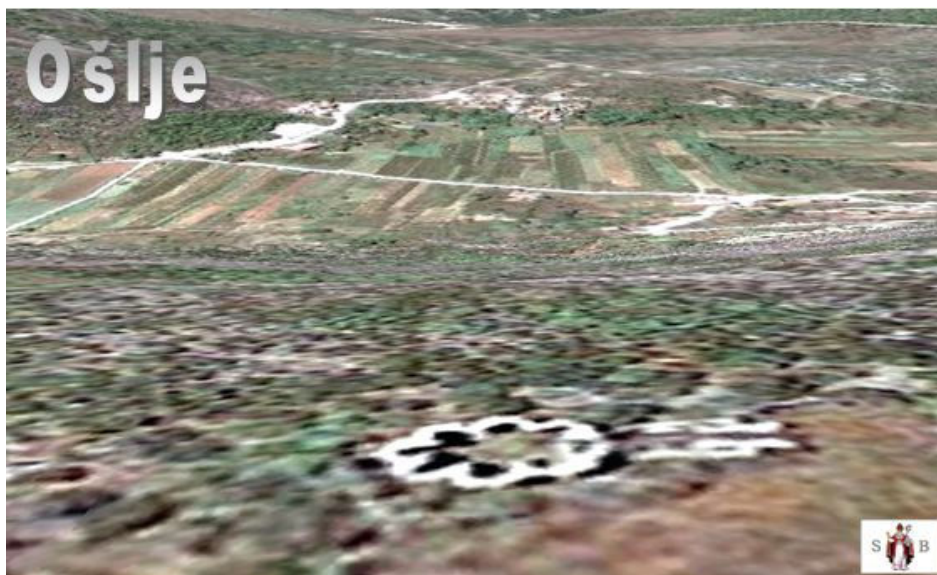
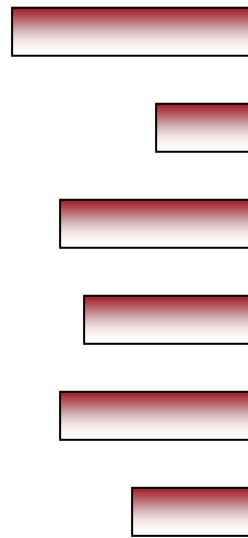
HRVATSKI ZAVOD ZA ZAPOSŁJAVANJE

Područna služba  
Dubrovnik

ISSN 1331 - 4491



# Mjesečni statistički b i l t e n



# XI. 2010.



Dubrovnik, prosinac 2010.

BROJ 217



**HRVATSKI ZAVOD ZA ZAPOSŁJAVANJE**  
**Područna služba**  
**Dubrovnik**

## MJESEČNI STATISTIČKI BILTEN

Godina: 2010.  
Izlazi: mjesečno  
Broj: 217.

UREDNIK:

Vedran Kastrapeli, dipl.ing.  
*Stručni savjetnik za analitiku, statistiku, informatiku*

NAKLADNIK:

HRVATSKI ZAVOD ZA ZAPOSŁJAVANJE  
PODRUČNA SLUŽBA DUBROVNIK  
Vladimira Nazora 5  
20000 Dubrovnik  
Telefon: 020/ 433-700  
Fax: 020/ 433-722  
Web: [www.hzz.hr](http://www.hzz.hr)

ZA NAKLADNIKA:

mr.sc. Dasen Jasprica  
*Pročelnik Područne službe Dubrovnik*

<b>1. NEZAPOSLENOST I ZAPOŠLJAVANJE U STUDENOM 2010.</b>	
<b>1.1. Nezaposlenost</b> .....	3
<b>1.2. Zapošljavanje</b> .....	5
<b>1.3. Ponuda i potražnja radnika</b> .....	6
<b>1.4. Materijalno-pravna zaštita</b> .....	6
<b>2. TABELARNI I GRAFIČKI PRIKAZI</b>	
<b>TABELA 1</b> Nezaposlenost i zapošljavanje od 1982. do 2009. godine .....	7
<b>TABELA 2</b> Pregled nezaposlenih osoba i zapošljavanja tijekom studenog 2010.g. .	8
<b>TABELA 3</b> Nezaposlenost i zapošljavanje u studenom 2010.g. prema obrazovanju.	9
<b>TABELA 4</b> Nezaposlene osobe prema razini obrazovanja krajem studenog 2010. godine po ispostavama .....	10
<b>TABELA 5</b> Nezaposlene osobe po mjesecima od XI./2009. do XI./2010. ....	11
<b>TABELA 6</b> Bazni i verižni indeksi nezaposlenosti po ispostavama .....	11
<b>TABELA 7</b> Nezaposlenost i zapošljavanje u studenom 2010. g. po ispostavama ....	12
<b>TABELA 8</b> Zapošljavanje po djelatnostima u studenom 2010. godine .....	13
<b>TABELA 9</b> Pregled nezaposlenih osoba prema općini stanovanja i starosnoj dobi u Dubrovačko-neretvanskoj županiji na dan 30.11. 2010. godine .....	14
<b>TABELA 10</b> Nezaposleni hrvatski branitelji iz domovinskog rata u studenom 2010. g..	15
<b>TABELA 11</b> Pregled zanimanja koja su najviše zastupljena na evidenciji nezaposlenih osoba na koncu studenog 2010. godine .....	16
<b>3. IZVORI PODATAKA I OBJAŠNJENJE POJMOVA</b> .....	20

# 1. Nezaposlenost i zapošljavanje

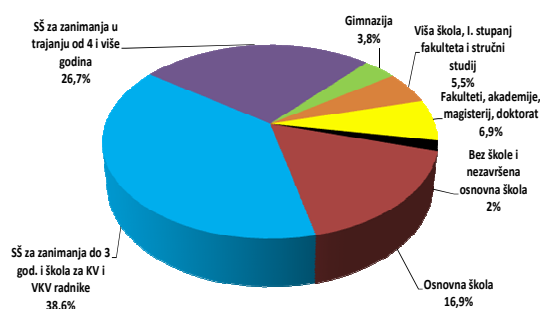
## 1.1. Nezaposlenost

Koncem studenog 2010. godine na evidenciji Hrvatskog zavoda za zapošljavanje - Područne službe Dubrovnik bila je evidentirana ukupno 7881 nezaposlena osoba, što u usporedbi s istim razdobljem prošle godine 2009. znači povećanje od 5,1% (Dubrovnik 3720 ili 4,3% više, Korčula 1431 ili 6,1% više, Lastovo 69 ili 21,1% više, Metković 1979 ili 6,5% više i Ploče 682 ili 1,5% više nego u studenom 2009. godine).

U odnosu na prošli mjesec (listopad 2010.g.) nezaposlenih je u studenom 2010.g. bilo više za 879 što znači povećanje od 12,6%.

Gledajući razdoblje od siječnja do kraja studenog 2010.g., prosječan broj nezaposlenih je bio 7378, što je za 12,2% više nego u istom razdoblju lani.

U strukturi nezaposlenih najveći je broj radnika sa SŠ zanimanjima do 3 godine i škola za KV i VKV radnike 3047 što znači učešće od 38,6% u ukupnom broju nezaposlenih osoba, zatim slijede SŠ za zanimanja u trajanju od 4 i više godina 2102 ili 26,7%, sa osnovnom školom 1329 ili 16,9%, sa fakultetom, akademijom, magisterijem i doktoratom 543 ili 6,9%, sa višom školom, prvim stupnjem fakulteta i stručnim studijem 434 ili 5,5%, sa gimnazijom 296 ili 3,8% i bez škole ili nezavršene osnovne škole 136 ili 2,0% u ukupnom broju nezaposlenih osoba.



Na koncu studenog 2010. godine bile su 4393 žene među nezaposlenim osobama, što znači 1,9% manje u usporedbi s istim razdobljem prošle godine, a ujedno znači učešće od 55,7% u ukupnom broju nezaposlenih osoba. Nezaposlenih muškaraca je bilo 3488 ili 15,4% više nego lani.

Nezaposlenih bez prethodnog radnog iskustva (koji traže prvo zaposlenje) bilo je 703 što je u usporedbi s istim razdobljem prošle godine za 8,7% više, a znači učešće od 8,9% među ukupno nezaposlenim osobama.

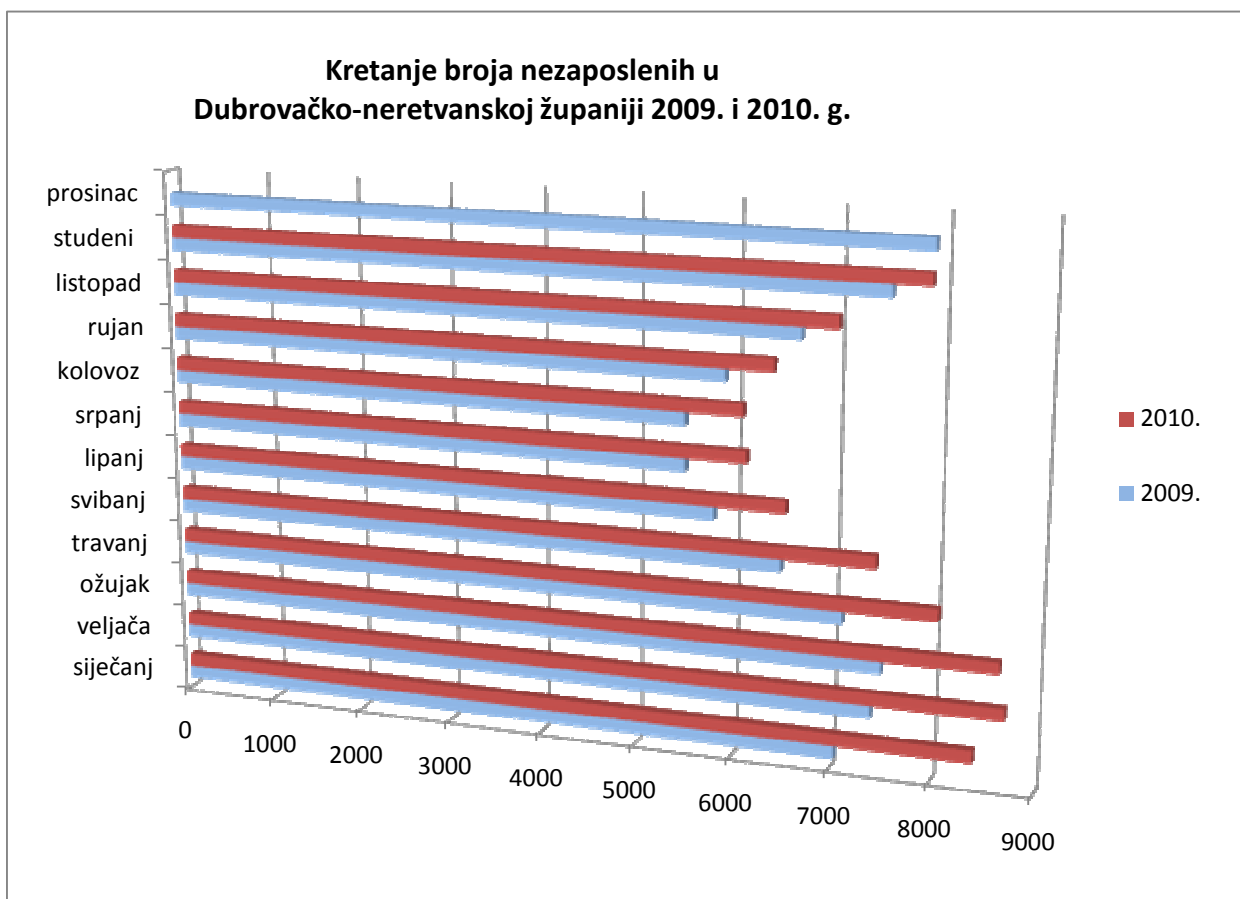
U proteklom mjesecu je bilo 1358 novo prijavljenih nezaposlenih osoba, što je za 4,8% više od studenog 2009. godine.

S osnova viškova uslijed prestanka rada poduzeća, kao i zbog prestanka obavljanja djelatnosti poslodavca, tijekom studenog 2010. godine na evidenciju nezaposlenih u Područnoj službi Dubrovnik prijavilo se ukupno 195 radnika, što je za

11,8% radnika manje u usporedbi s istim prošlogodišnjim razdobljem.

Broj osoba brisanih iz evidencije nezaposlenih zbog različitih razloga

poput nejavljanja, seljenja i sl. u studenom 2010. godine iznosio je 229, što je za 9,0% više nego u studenom 2009. godine.



## 1.2. Zapošljavanje

Tijekom studenog 2010. godine s evidencije Hrvatskog zavoda za zapošljavanje - Područne službe Dubrovnik zaposleno je ukupno 250 radnika. To inače znači povećanje od 8,2% u odnosu na isto prošlogodišnje razdoblje (Dubrovnik 105 što je 20,7% više nego prošle godine, Korčula 41 ili 28,1% više, Metković 79 ili 1,2% manje, Ploče 24, što je 25,0% manje nego u studenom 2009. godine).

Promatramo li razdoblje siječanj - studeni 2010. ukupno se zaposlilo 4714 radnika, što je za 23,3% više nego u istom prošlogodišnjem razdoblju.

Sagledavajući kvalifikacijsku strukturu ukupno zaposlenih u proteklom mjesecu vidimo da je najviše zaposleno osoba sa SŠ zanimanjima do 3 godine i škola za KV i VKV radnike i to 85 ili 34,0%, zatim sa SŠ za zanimanja u trajanju od 4 i više godina 57 ili 22,8%, sa završenim fakultetom, akademijom, magisterijem, doktoratom 40 ili 16,0%, s osnovnom školom 35 ili 14,0%, sa završenom višom školom 1. stupnjem fakulteta i stručnim studijem 26 ili 10,4%, gimnazijom 4 ili 1,6% i bez škole 3 osobe od ukupnog broja zaposlenih osoba u studenom 2010. godine

Od ukupnog broja zaposlenih osoba čak 230 ili 92,0% osoba je zaposleno na određeno vrijeme, dok se na neodređeno vrijeme zaposlilo svega 20 osoba ili 8,0% od ukupno zaposlenih s evidencije nezaposlenih u

studenom 2010. godine. Na sezonskim poslovima su se zaposlile 52 osobe.

Među ukupno zaposlenim osobama u studenom 2010. godine njih 37 ili 14,8% je bilo bez prethodnog radnog iskustva.

Ukoliko se zapošljavanje u prošlom mjesecu sagleda po djelatnostima vidljivo je da je najveći broj nezaposlenih svoje zaposlenje našao u djelatnostima trgovine na veliko i malo 60 ili 24,0%, poljoprivrede, šumarstva i ribarstva 31 ili 12,4%, građevinarstva 30 ili 12,0%, obrazovanja 25 ili 10,0%, prerađivačkoj industriji 24 ili 9,6%, djelatnostima pružanja smještaja te pripreme hrane 15 ili 6,0%, prijevoza i skladištenja 15 ili 6,0% i zdravstvene zaštite i socijalne skrbi 12 ili 4,8% od ukupnog broja zaposlenih u studenom 2010. godine.

Što se tiče ostalih djelatnosti zapošljavanje je bilo slijedeće: stručne, znanstvene i tehničke djelatnosti 8 ili 3,2%, administrativne i pomoćne uslužne djelatnosti 7 ili 2,8%, opskrba vodom 6 ili 2,4%, financijske djelatnosti 5 ili 2,0%, umjetnost, zabava i rekreacija 4 ili 1,6%, ostale uslužne djelatnosti 3 ili 1,2%, javna uprava 2 ili 0,8%, informacije i komunikacije 2 ili 0,8%, te djelatnosti kućanstava 1 ili 0,4% od ukupnog broja zaposlenih u studenom 2010. godine.

### **1.3. Ponuda i potražnja radnika**

Tijekom studenog 2010. godine Područnoj službi Dubrovnik je ispostavljena 131 prijava potreba za radnicima, što je za 65 ili za 98,5% više u odnosu na studeni 2009. godine.

Poslodavci su najviše iskazali potrebu za domaćicama zrakoplova, odgojiteljicama predškolske djece i čistačicama.

Što se tiče zanimanja u evidenciji nezaposlenih, najzastupljenija su: prodavač, administrativni službenik, konobar i čistačica.

Korisnika prava na redovitu novčanu naknadu u Dubrovniku je bilo 1253 ili 3,0% više, na Korčuli 358 ili 20,4% manje, u Metkoviću 526 ili 7,6% više, Pločama 150 ili 12,3% manje, te na Lastovu 18 što je 20,0% više prema studenom 2009. godine.



### **1.4. Materijalno-pravna zaštita**

Koncem studenog 2010. godine na evidenciji Područne službe Dubrovnik bilo je ukupno 2305 korisnika prava na novčanu naknadu, što znači smanjenje od 1,6% prema studenom prošle godine.

## 2. Tabelarni i grafički prikazi

**TABELA 1**

Nezaposlenost i zapošljavanje od 1982. do 2009. godine

Godina	Novo-prijavljeni radi zaposlenja	Zaposleni s evidencije HZZ-a	Brisani iz evidencije	Nezaposlene osobe (prosjeak)					Prijavljene potrebe za radnicima
				UKUPNO		Žene	Prvi put traže zaposlenje	Korisnici novčane naknade	
				Broj	Verižni indeks				
1982.	4163	2337	2714	2450	-	1428	778	236	7171
1983.	4468	2543	2906	2670	109,0	1630	751	281	4942
1984.	4729	2859	3019	2965	111,0	1837	908	313	5254
1985.	4978	3132	3279	3044	102,7	1822	845	333	5500
1986.	4740	3110	3332	3120	102,5	1870	898	341	5911
1987.	4389	3211	3524	3102	99,4	1808	904	424	5078
1988.	4453	3218	3444	3285	105,9	1920	951	555	5535
1989.	4417	3028	3589	3327	101,3	2025	974	574	4962
1990.	5415	1998	2173	3569	107,3	2442	1135	943	5119
1991.	5040	860	1896	6690	187,4	4096	1496	2064	1407
1992.	5023	1029	3692	7975	119,2	4551	1807	1223	1102
1993.	4285	1898	2648	7625	95,6	4422	1989	488	2224
1994.	6071	2083	2479	7768	101,9	4350	2446	1186	2785
1995.	5686	2207	2873	8145	104,9	4191	2704	1122	2832
1996.	6781	3072	3047	9201	113,0	4188	2922	2500	3011
1997.	7030	3799	2967	9296	101,0	4239	2662	2255	3012
1998.	6637	4440	2476	9084	97,7	4467	2344	1440	3214
1999.	7624	3620	3120	9625	106,0	4954	2212	1410	2702
2000.	7830	4252	3291	10300	107,0	5389	2120	1944	4202
2001.	9008	5342	3090	10354	100,5	5435	2006	1893	6749
2002.	8598	5803	3414	10759	103,9	5940	1754	2552	6346
2003.	6603	5063	3078	9089	84,5	5328	1314	2345	5518
2004.	7405	4730	3204	8171	89,9	4838	1073	2132	4613
2005.	6985	4591	2574	7855	96,1	4646	983	2027	5313
2006.	7332	4917	2520	7473	95,1	4506	911	2109	6019
2007.	6505	4756	3008	7030	94,1	4314	778	1880	5346
2008.	5848	4168	2325	6112	86,9	3824	620	1717	4180
2009.	8075	3980	2691	6686	109,4	4088	603	1864	2733



**TABELA 2**

Pregled nezaposlenih osoba i zapošljavanja tijekom studenog 2010.g.

<b>OBIJELJE</b>	<b>UKUPNO</b>	<b>Bez škole i nezavršena osnovna škola</b>	<b>Osnovna škola</b>	<b>SŠ za zanimanja do 3 god. i škola za KV i VKV radnike</b>	<b>SŠ za zanimanja u trajanju od 4 i više godina</b>	<b>Gimnazija</b>	<b>Viša škola, I. stupanj fakulteta i stručni studij</b>	<b>Fakulteti, akademije, magisterij, doktorat</b>
<b>UKUPNO NOVOPRIJAVLJENI U IZVJEŠTAJNOM MJESECU</b>	<b>1.358</b>	<b>15</b>	<b>216</b>	<b>504</b>	<b>379</b>	<b>49</b>	<b>86</b>	<b>109</b>
Muškarci	601	2	76	277	169	11	30	36
Žene	757	13	140	227	210	38	56	73
<b>TEHNOLOŠKI VIŠAK (smanjen opseg posla, zatvaranje tvrtke)</b>	<b>195</b>	<b>3</b>	<b>30</b>	<b>75</b>	<b>59</b>	<b>4</b>	<b>8</b>	<b>17</b>
Muškarci	96	1	14	50	23	1	1	7
Žene	99	2	16	25	36	3	7	10
<b>UKUPNO ZAPOSLENI U IZVJEŠTAJNOM MJESECU</b>	<b>250</b>	<b>3</b>	<b>35</b>	<b>85</b>	<b>57</b>	<b>4</b>	<b>26</b>	<b>40</b>
Muškarci	112	1	21	48	28	1	4	9
Žene	138	2	14	37	29	3	22	31
<b>UKUPNO ZAPOSLENI BEZ RADNOG ISKUSTVA</b>	<b>37</b>	<b>0</b>	<b>3</b>	<b>12</b>	<b>11</b>	<b>0</b>	<b>2</b>	<b>9</b>
Muškarci	23	0	3	8	7	0	1	4
Žene	14	0	0	4	4	0	1	5
<b>UKUPNO ZAPOSLENI NA NEODREĐENO VRIJEME</b>	<b>20</b>	<b>0</b>	<b>2</b>	<b>7</b>	<b>6</b>	<b>1</b>	<b>4</b>	<b>0</b>
Muškarci	10	0	1	5	2	1	1	0
Žene	10	0	1	2	4		3	0
<b>BRISANI S EVIDENCIJE IZ OSTALIH RAZLOGA U MJESECU</b>	<b>229</b>	<b>3</b>	<b>39</b>	<b>74</b>	<b>65</b>	<b>8</b>	<b>19</b>	<b>21</b>
Muškarci	118	0	19	49	32	2	6	10
Žene	111	3	20	25	33	6	13	11
<b>BROJ NEZAPOSLENIH KRAJEM IZVJEŠTAJNOG MJESECA</b>	<b>7.881</b>	<b>136</b>	<b>1.329</b>	<b>3.041</b>	<b>2.102</b>	<b>296</b>	<b>434</b>	<b>543</b>
Muškarci	3.488	49	570	1.594	810	77	171	217
Žene	4.393	87	759	1.447	1.292	219	263	326
<b>BROJ NEZAPOSLENIH BEZ RADNOG STAŽA</b>	<b>703</b>	<b>4</b>	<b>79</b>	<b>257</b>	<b>186</b>	<b>21</b>	<b>51</b>	<b>105</b>
Muškarci	395	2	38	177	96	12	20	50
Žene	308	2	41	80	90	9	31	55

**TABELA 3**

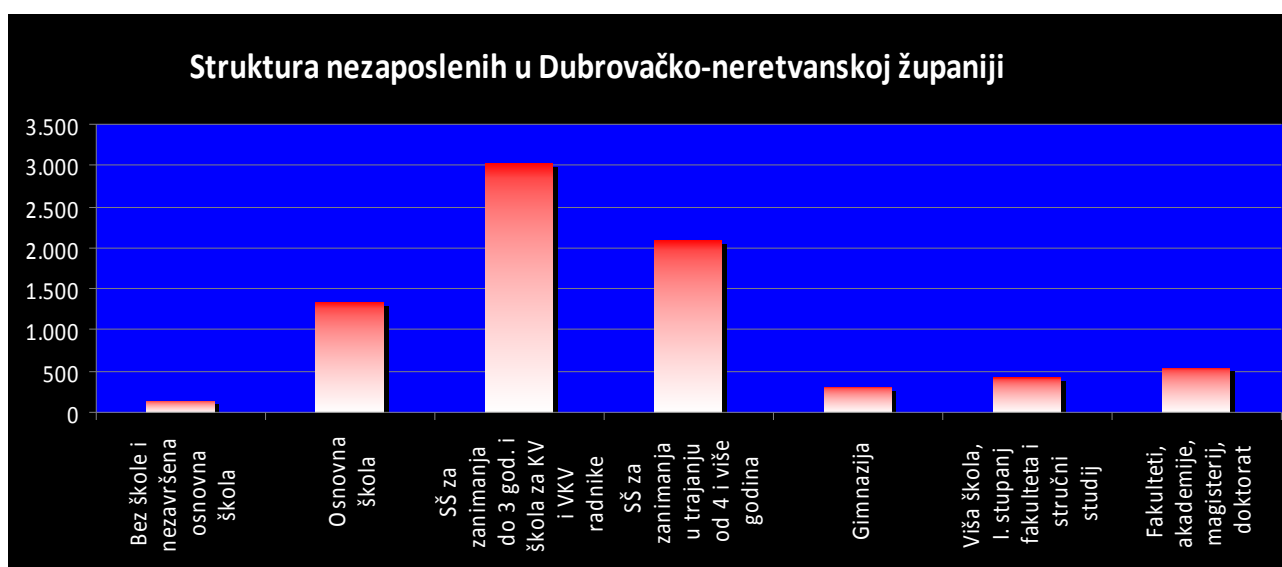
Nezaposlenost i zapošljavanje u studenom 2010.g. prema razini obrazovanja

OBILJEŽJE	Mjesec	UKUPNO	Bez škole i nezavršena osnovna škola	Osnovna škola	SŠ za zanimanja do 3 god. i škola za KV i VKV radnike	SŠ za zanimanja u trajanju od 4 i više godina	Gimnazija	Viša škola, I stupanj fakulteta i stručni studij	Fakulteti, akademije, magisterij, doktorat
Nezaposlene osobe prema stanju krajem mjeseca	XI. 2010.	7.881	136	1.329	3.041	2.102	296	434	543
	XI. 2009.	7.502	142	1316	2.860	1.987	308	430	459
	<i>Indeks</i>	<i>105,1</i>	<i>95,8</i>	<i>101,0</i>	<i>106,3</i>	<i>105,8</i>	<i>96,1</i>	<i>100,9</i>	<i>118,3</i>
Nezaposleni muškarci prema stanju krajem mjeseca	XI. 2010.	3.488	49	570	1.594	810	77	171	217
	XI. 2009.	3.022	43	500	1.347	720	72	168	172
	<i>Indeks</i>	<i>115,4</i>	<i>114,0</i>	<i>114,0</i>	<i>118,3</i>	<i>112,5</i>	<i>106,9</i>	<i>101,8</i>	<i>126,2</i>
Nezaposlene žene prema stanju krajem mjeseca	XI. 2010.	4.393	87	759	1.447	1.292	219	263	326
	XI. 2009.	4.480	99	816	1.513	1.267	236	262	287
	<i>Indeks</i>	<i>98,1</i>	<i>87,9</i>	<i>93,0</i>	<i>95,6</i>	<i>102,0</i>	<i>92,8</i>	<i>100,4</i>	<i>113,6</i>
Nezaposlene osobe zbog prestanka rada poduzeća	XI. 2010.	195	3	30	75	59	4	8	17
	XI. 2009.	221	1	40	95	57	8	7	13
	<i>Indeks</i>	<i>88,2</i>	<i>0,0</i>	<i>75,0</i>	<i>78,9</i>	<i>103,5</i>	<i>50,0</i>	<i>114,3</i>	<i>130,8</i>
Osobe koje prvi put traže zaposlenje	XI. 2010.	703	4	79	257	186	21	51	105
	XI. 2009.	647	7	95	221	164	22	44	94
	<i>Indeks</i>	<i>108,7</i>	<i>57,1</i>	<i>83,2</i>	<i>116,3</i>	<i>113,4</i>	<i>95,5</i>	<i>115,9</i>	<i>111,7</i>
Novoprijavljeni radi zaposlenja tijekom mjeseca	XI. 2010.	1.358	15	216	504	379	49	86	109
	XI. 2009.	1.296	15	230	517	324	46	68	96
	<i>Indeks</i>	<i>104,8</i>	<i>100,0</i>	<i>93,9</i>	<i>97,5</i>	<i>117,0</i>	<i>106,5</i>	<i>126,5</i>	<i>113,5</i>
Ukupno zaposleni s evidencije tijekom mjeseca	XI. 2010.	250	3	35	85	57	4	26	40
	XI. 2009.	231	1	24	87	59	10	21	29
	<i>Indeks</i>	<i>108,2</i>	<i>300,0</i>	<i>145,8</i>	<i>97,7</i>	<i>96,6</i>	<i>40,0</i>	<i>123,8</i>	<i>137,9</i>
Brisani iz evidencije tijekom mjeseca	XI. 2010.	229	3	39	74	65	8	19	21
	XI. 2009.	210	1	38	73	63	5	15	15
	<i>Indeks</i>	<i>109,0</i>	<i>300,0</i>	<i>102,6</i>	<i>101,4</i>	<i>103,2</i>	<i>160,0</i>	<i>126,7</i>	<i>140,0</i>
Korisnici novčane naknade	XI. 2010.	2.305	66	385	989	570	77	88	130
	XI. 2009.	2.342	64	402	997	589	85	90	115
	<i>Indeks</i>	<i>98,4</i>	<i>103,1</i>	<i>95,8</i>	<i>99,2</i>	<i>96,8</i>	<i>90,6</i>	<i>97,8</i>	<i>113,0</i>

**TABELA 4**

Nezaposlene osobe prema razini obrazovanja krajem studenog 2010. godine po ipostavama

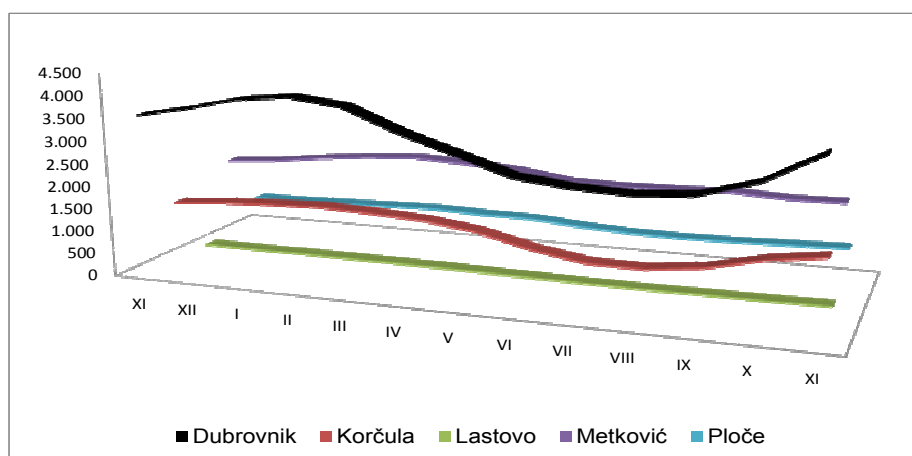
ISPOSTAVA	UKUPNO	Bez škole i nezavršena osnovna škola	Osnovna škola	SŠ za zanimanja do 3 god. i škola za KV i VKV radnike	SŠ za zanimanja u trajanju od 4 i više godina	Gimnazija	Viša škola, I. stupanj fakulteta i stručni studij	Fakulteti, akademije, magisterij, doktorat
<b>DUBROVNIK</b>	<b>3.720</b>	<b>63</b>	<b>633</b>	<b>1.318</b>	<b>1.054</b>	<b>126</b>	<b>224</b>	<b>302</b>
Muškarci	1.708	26	310	717	408	32	98	117
Žene	2.012	37	323	601	646	94	126	185
<b>KORČULA</b>	<b>1.431</b>	<b>15</b>	<b>284</b>	<b>602</b>	<b>326</b>	<b>69</b>	<b>67</b>	<b>68</b>
Muškarci	609	4	102	309	132	13	23	26
Žene	822	11	182	293	194	56	44	42
<b>LASTOVO</b>	<b>69</b>	<b>4</b>	<b>26</b>	<b>15</b>	<b>17</b>	<b>5</b>	<b>0</b>	<b>2</b>
Muškarci	28	0	9	10	7	1	0	1
Žene	41	4	17	5	10	4	0	1
<b>METKOVIĆ</b>	<b>1.979</b>	<b>50</b>	<b>306</b>	<b>843</b>	<b>485</b>	<b>71</b>	<b>97</b>	<b>127</b>
Muškarci	864	17	125	425	185	22	35	55
Žene	1.115	33	181	418	300	49	62	72
<b>PLOČE</b>	<b>682</b>	<b>4</b>	<b>80</b>	<b>263</b>	<b>220</b>	<b>25</b>	<b>46</b>	<b>44</b>
Muškarci	279	2	24	133	78	9	15	18
Žene	403	2	56	130	142	16	31	26
<b>UKUPNO</b>	<b>7.881</b>	<b>136</b>	<b>1.329</b>	<b>3.041</b>	<b>2.102</b>	<b>296</b>	<b>434</b>	<b>543</b>



**TABELA 5**

Nezaposlene osobe po mjesecima od XI./2009. do XI./2010.

ISPOSTAVA	Prosjeak 2009.	2010.												
		XI	XII	I	II	III	IV	V	VI	VII	VIII	IX	X	XI
DUBROVNIK	3.062	3.566	3.780	4.040	4.155	4.021	3.561	3.193	2.823	2.691	2.649	2.731	3.079	3.720
KORČULA	1.187	1.349	1.447	1.505	1.543	1.510	1.452	1.304	1.032	846	838	981	1.263	1.431
LASTOVO	48	57	52	62	61	61	58	46	38	29	30	44	51	69
METKOVIĆ	1.721	1.858	1.941	2.084	2.193	2.268	2.218	2.138	1.977	1.954	1.976	2.021	1.963	1.979
PLOČE	668	672	680	713	744	775	739	736	646	593	585	607	646	682
UKUPNO	6.686	7.502	7.900	8.404	8.696	8.635	8.028	7.417	6.516	6.113	6.078	6.384	7.002	7.881

**TABELA 6**

Bazni i verižni indeksi nezaposlenosti po ispostavama

ISPOSTAVA	BAZNI INDEKSI			VERIŽNI INDEKSI											
	XI. 2010. / XI. 2009.	XI. 2010. / X. 2010.	XI. 2010. / Ø 2009.	Prosinac 2009.	Siječanj 2010.	Veljača 2010.	Ožujak 2010.	Travanj 2010.	Svibanj 2010.	Lipanj 2010.	Srpanj 2010.	Kolovoz 2010.	Rujan 2010.	Listopad 2010.	Studeni 2010.
DUBROVNIK	104,3	120,8	121,5	106,0	106,9	102,8	96,8	88,6	89,7	88,4	95,3	98,4	103,1	112,7	120,8
KORČULA	106,1	113,3	120,6	107,3	104,0	102,5	97,9	96,2	89,8	79,1	82,0	99,1	117,1	128,7	113,3
LASTOVO	121,1	135,3	143,8	91,2	119,2	98,4	100,0	95,1	79,3	82,6	76,3	103,4	146,7	115,9	135,3
METKOVIĆ	106,5	100,8	115,0	104,5	107,4	105,2	103,4	97,8	96,4	92,5	98,8	101,1	102,3	97,1	100,8
PLOČE	101,5	105,6	102,1	101,2	104,9	104,3	104,2	95,4	99,6	87,8	91,8	98,7	103,8	106,4	105,6
UKUPNO	105,1	112,6	117,9	105,3	106,4	103,5	99,3	93,0	92,4	87,9	93,8	99,4	105,0	109,7	112,6

**TABELA 7**

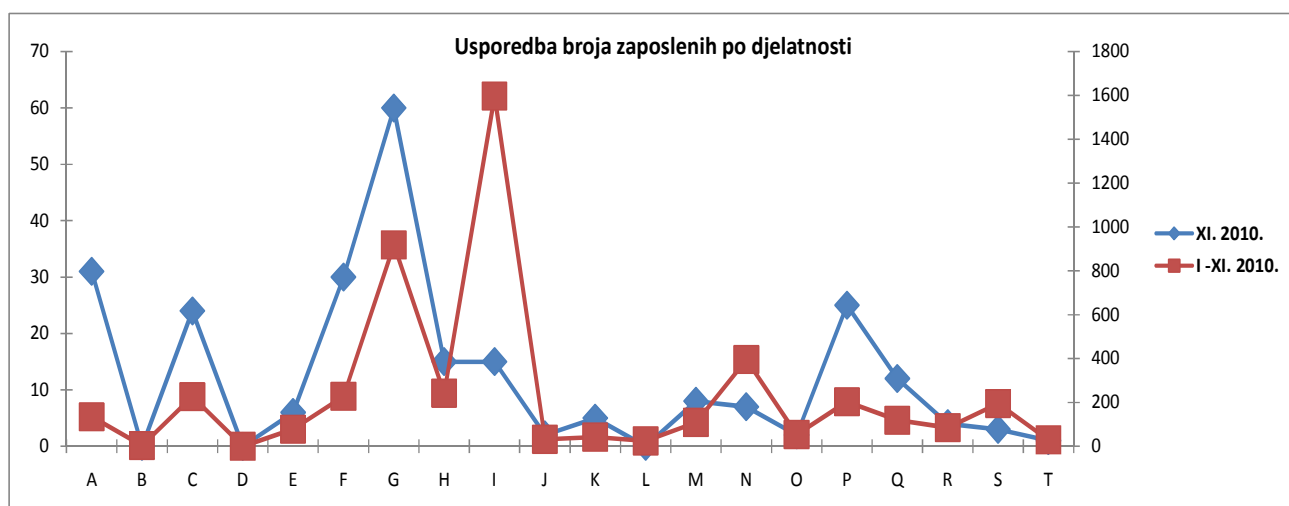
Nezaposlenost i zapošljavanje u studenom 2010. g. po ispostavama

<b>OBIJELJE</b>	<b>Mjesec</b>	<b>UKUPNO</b>	<b>DUBROVNIK</b>	<b>KORČULA</b>	<b>LASTOVO</b>	<b>METKOVIĆ</b>	<b>PLOČE</b>
<b>Nezaposlene osobe prema stanju krajem mjeseca</b>	XI. 2010.	7.881	3.720	1.431	69	1.979	682
	XI. 2009.	7.502	3.566	1.349	57	1.858	672
	<i>Indeks</i>	<i>105,1</i>	<i>104,3</i>	<i>106,1</i>	<i>121,1</i>	<i>106,5</i>	<i>101,5</i>
<b>Nezaposleni muškarci prema stanju krajem mjeseca</b>	XI. 2010.	3.488	1.708	609	28	864	279
	XI. 2009.	3.022	1.525	528	28	705	236
	<i>Indeks</i>	<i>115,4</i>	<i>112,0</i>	<i>115,3</i>	<i>100,0</i>	<i>122,6</i>	<i>118,2</i>
<b>Nezaposlene žene prema stanju krajem mjeseca</b>	XI. 2010.	4.393	2.012	822	41	1.115	403
	XI. 2009.	4.480	2.041	821	29	1.153	436
	<i>Indeks</i>	<i>98,1</i>	<i>98,6</i>	<i>100,1</i>	<i>141,4</i>	<i>96,7</i>	<i>92,4</i>
<b>Nezaposlene osobe zbog prestanka rada poduzeća</b>	XI. 2010.	195	128	15	2	43	7
	XI. 2009.	221	128	26	0	55	12
	<i>Indeks</i>	<i>88,2</i>	<i>100,0</i>	<i>57,7</i>	<i>0,0</i>	<i>78,2</i>	<i>58,3</i>
<b>Osobe koje prvi put traže zaposlenje</b>	XI. 2010.	703	285	100	4	247	67
	XI. 2009.	647	294	71	5	218	59
	<i>Indeks</i>	<i>108,7</i>	<i>96,9</i>	<i>140,8</i>	<i>80,0</i>	<i>113,3</i>	<i>113,6</i>
<b>Novoprijavljeni radi zaposlenja tijekom mjeseca</b>	XI. 2010.	1.358	835	261	19	170	73
	XI. 2009.	1.296	795	257	15	173	56
	<i>Indeks</i>	<i>104,8</i>	<i>105,0</i>	<i>101,6</i>	<i>126,7</i>	<i>98,3</i>	<i>130,4</i>
<b>Ukupno zaposleni s evidencije tijekom mjeseca</b>	XI. 2010.	250	105	41	1	79	24
	XI. 2009.	231	87	32	0	80	32
	<i>Indeks</i>	<i>108,2</i>	<i>120,7</i>	<i>128,1</i>	<i>0,0</i>	<i>98,8</i>	<i>75,0</i>
<b>Brisani iz evidencije tijekom mjeseca</b>	XI. 2010.	229	89	52	0	75	13
	XI. 2009.	210	137	14	0	33	26
	<i>Indeks</i>	<i>109,0</i>	<i>65,0</i>	<i>371,4</i>	<i>0,0</i>	<i>227,3</i>	<i>50,0</i>
<b>Prijavljene potrebe za radnicima</b>	XI. 2010.	131	100	7	1	11	12
	XI. 2009.	66	33	10	0	16	7
	<i>Indeks</i>	<i>198,5</i>	<i>303,0</i>	<i>70,0</i>	<i>0,0</i>	<i>68,8</i>	<i>171,4</i>
<b>Korisnici novčane naknade</b>	XI. 2010.	2.305	1.253	358	18	526	150
	XI. 2009.	2.342	1.217	450	15	489	171
	<i>Indeks</i>	<i>98,4</i>	<i>103,0</i>	<i>79,6</i>	<i>120,0</i>	<i>107,6</i>	<i>87,7</i>

**TABELA 8**

Zapošljavanje prema djelatnostima u studenom 2010. godine

DJELATNOST	Zaposleni XI. 2010.	Udio %	Zaposleni I – XI. 2010.	Udio %
(A) Poljoprivreda, šumarstvo i ribarstvo	31	12,4	134	2,8
(B) Rudarstvo i vađenje	0	0,0	3	0,1
(C) Prerađivačka industrija	24	9,6	226	4,8
(D) Opskrba elekt. energijom, plinom, parom i klimatizacija	0	0,0	0	0,0
(E) Opskrba vodom; uklanjanje otp. voda, sanacija okoliša	6	2,4	78	1,7
(F) Građevinarstvo	30	12,0	228	4,8
(G) Trgovina na veliko i na malo; popravak motornih vozila	60	24,0	918	19,5
(H) Prijevoz i skladištenje	15	6,0	242	5,1
(I) Djelatnosti pružanja smještaja te pripreme i usl. hrane	15	6,0	1597	33,9
(J) Informacije i komunikacije	2	0,8	32	0,7
(K) Financijske djelatnosti i djelatnosti osiguranja	5	2,0	42	0,9
(L) Poslovanje nekretninama	0	0,0	25	0,5
(M) Stručne, znanstvene i tehničke djelatnosti	8	3,2	109	2,3
(N) Administrativne i pomoćne uslužne djelatnosti	7	2,8	395	8,4
(O) Javna uprava i obrana; obvezno socijalno osiguranje	2	0,8	54	1,1
(P) Obrazovanje	25	10,0	203	4,3
(Q) Zdravstvena zaštita i socijalna skrb	12	4,8	119	2,5
(R) Umjetnost, zabava i rekreacija	4	1,6	85	1,8
(S) Ostale uslužne djelatnosti	3	1,2	195	4,1
(T) Djelatnosti kućanstava	1	0,4	29	0,6
<b>UKUPNO</b>	<b>250</b>	<b>100,0</b>	<b>4.714</b>	<b>100,0</b>



**TABELA 9**

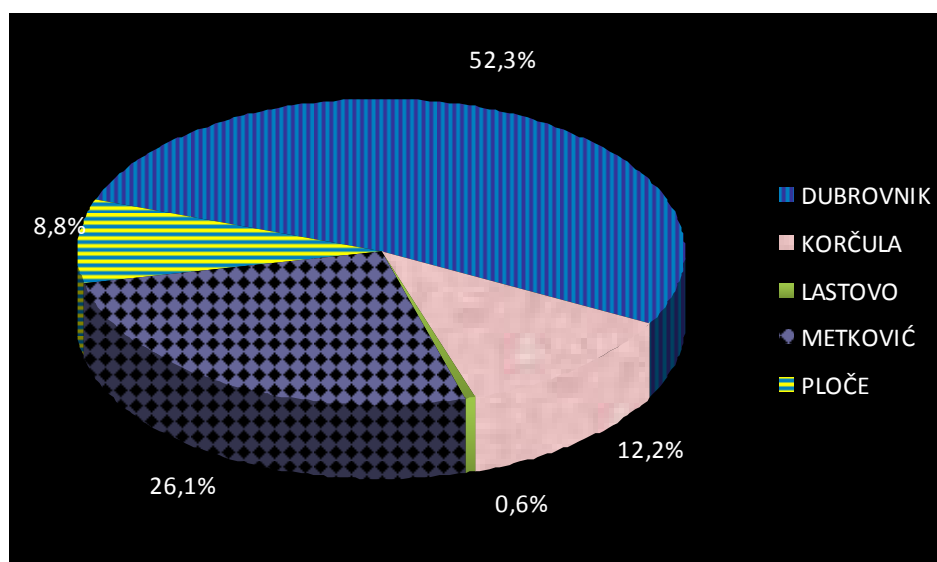
Pregled nezaposlenih osoba prema općini stanovanja i starosnoj dobi u Dubrovačko-neretvanskoj županiji na dan 30.11. 2010. godine

NAZIV OPĆINE	U K U P N O	15-19	20-24	25-29	30-34	35-39	40-44	45-49	50-54	55-59	60-64
BLATO	<b>237</b>	16	29	30	30	21	12	22	55	18	4
DUBROVNIK	<b>2.369</b>	67	240	325	311	241	221	228	332	300	103
KONAVLE	<b>526</b>	15	71	71	59	46	58	51	61	76	18
KORČULA	<b>452</b>	29	76	78	55	45	42	36	43	35	13
KULA NORINSKA	<b>143</b>	15	21	21	20	10	23	13	13	7	0
LASTOVO	<b>69</b>	4	10	9	5	3	8	6	13	9	2
METKOVIĆ	<b>1.297</b>	82	174	214	172	154	135	114	133	89	29
MLJET	<b>46</b>	1	5	5	6	9	4	4	9	3	0
OPUZEN	<b>254</b>	10	22	34	40	34	23	27	27	28	9
OREBIĆ	<b>218</b>	8	39	31	23	17	18	26	26	23	7
PLOČE	<b>682</b>	42	98	108	95	65	81	64	71	49	9
POJEZERJE	<b>58</b>	8	11	7	8	3	11	5	2	3	0
SLIVNO	<b>139</b>	11	18	18	15	18	8	9	24	10	8
SMOKVICA	<b>52</b>	3	11	4	5	2	5	9	7	5	1
STON	<b>175</b>	11	19	19	19	25	12	23	25	13	9
VELA LUKA	<b>326</b>	19	34	42	33	34	25	36	47	49	7
ZAŽABLJE	<b>86</b>	4	10	10	7	6	17	11	13	6	2
DUBROVAČKO PRIMORJE	<b>85</b>	7	6	11	11	10	10	8	11	9	2
JANJINA	<b>28</b>	0	1	0	4	2	7	4	2	5	3
LUMBARDA	<b>113</b>	9	18	15	20	12	11	8	8	9	3
TRPANJ	<b>33</b>	0	2	5	4	9	6	3	3	1	0
ŽUPA DUBROVAČKA	<b>491</b>	9	54	69	51	47	62	51	83	52	13

**TABELA 10**

Nezaposleni hrvatski branitelji iz domovinskog rata u studenom 2010.g.

ISPOSTAVA	UKUPNO	Bez škole i nezavršena osnovna škola	Osnovna škola	SŠ za zanimanja do 3 god. i škola za KV i VKV radnike	SŠ za zanimanja u trajanju od 4 i više godina	Gimnazija	Viša škola, I. stupanj fakulteta i stručni studij	Fakulteti, akademije, magisterij, doktorat
<b>DUBROVNIK</b>	<b>445</b>	<b>4</b>	<b>100</b>	<b>207</b>	<b>87</b>	<b>1</b>	<b>24</b>	<b>22</b>
Muškarci	429	4	96	200	83	1	23	22
Žene	16	0	4	7	4	0	1	0
<b>KORČULA</b>	<b>104</b>	<b>0</b>	<b>17</b>	<b>52</b>	<b>24</b>	<b>1</b>	<b>5</b>	<b>5</b>
Muškarci	103	0	17	52	23	1	5	5
Žene	1	0	0	0	1	0	0	0
<b>LASTOVO</b>	<b>5</b>	<b>0</b>	<b>2</b>	<b>2</b>	<b>0</b>	<b>0</b>	<b>0</b>	<b>1</b>
Muškarci	4	0	1	2	0	0	0	1
Žene	1	0	1	0	0	0	0	0
<b>METKOVIĆ</b>	<b>222</b>	<b>8</b>	<b>49</b>	<b>100</b>	<b>49</b>	<b>5</b>	<b>5</b>	<b>6</b>
Muškarci	220	8	49	100	48	5	4	6
Žene	2	0	0	0	1	0	1	0
<b>PLOČE</b>	<b>75</b>	<b>0</b>	<b>8</b>	<b>38</b>	<b>23</b>	<b>2</b>	<b>3</b>	<b>1</b>
Muškarci	70	0	8	36	20	2	3	1
Žene	5	0	0	2	3	0	0	0
<b>UKUPNO</b>	<b>851</b>	<b>12</b>	<b>176</b>	<b>399</b>	<b>183</b>	<b>9</b>	<b>37</b>	<b>35</b>





**TABELA 11**

Pregled zanimanja koja su najviše zastupljena na evidenciji nezaposlenih osoba na koncu studenog 2010. godine

ZANIMANJE	STANJE KRAJEM IZVJEŠTAJNOG MJESECA		
	UKUPNO	Muškarci	Žene
administrativni službenik	458	57	401
agronom	9	5	4
armirač	14	14	0
automehaničar	51	51	0
bankovni službenik	14	1	13
barmen	8	6	2
blagajnik	20	0	20
bravar	39	39	0
brodomonter	5	5	0
brodostrojar	19	19	0
čistač ulica	20	17	3
čistačica	381	2	379
čuvar	32	32	0
čuvar objekata i okoliša	29	29	0
cvjećar	14	3	11
daktilograf	5	0	5
diplomirani ekonomist	107	43	64
diplomirani ekonomist hotelijerstva	46	11	35
diplomirani ekonomist menadžmenta	10	5	5
diplomirani ekonomist za financije	15	5	10
diplomirani građevinski inženjer	12	10	2
diplomirani inženjer arhitekture	6	3	3
diplomirani inženjer elektrotehnike	5	5	0
diplomirani pravnik	52	28	24
diplomirani strojarski inženjer	5	5	0
dostavljač	24	15	9
dostavljač robe	13	13	0
ekonom	6	4	2
ekonomist	100	29	71
ekonomist marketinga	10	3	7
ekonomist računovodstva i financija	18	5	13
ekonomist turizma i ugostiteljstva	110	32	78
ekonomist za hotelijerstvo	5	0	5
ekonomski službenik	147	24	123
električar održavanja	9	9	0
elektroinstalater	50	50	0
elektromehaničar	58	58	0
financijski knjigovođa	7	0	7
fizioterapeut	10	3	7
frizer	96	5	91
frizer za žene	5	0	5
gipsar	8	8	0

ZANIMANJE	STANJE KRAJEM IZVJEŠTAJNOG MJESECA		
	UKUPNO	Muškarci	Žene
graditelj plastičnih plovila	8	3	5
građevinski inženjer	5	3	2
građevinski tehničar	27	20	7
građevinski tehničar visokogradnje	6	5	1
hotelijersko-turistički službenik	79	22	57
hotelska domaćica	9	0	9
hotelski radnik	25	21	4
informatičar	8	7	1
instalater grijanja i klimatizacije	22	22	0
iznajmljivač vozila	16	12	4
kemijski tehničar	8	2	6
keramičar	9	9	0
klesar	8	8	0
knjigovođa	74	4	70
komercijalist	55	30	25
komercijalni službenik	36	8	28
konobar	495	283	212
kormilar	13	13	0
kovinotokar	16	15	1
kozmetičar	14	0	14
krojač	88	3	85
kućni majstor	33	33	0
kuhar	242	116	126
kuhinjski radnik	232	26	206
kupališni radnik	9	8	1
ličilac	11	11	0
limar	5	5	0
lučki radnik	9	8	1
maser	25	7	18
medicinska sestra	27	1	26
mehaničar brodskih strojeva	14	14	0
mesar	19	19	0
monter građevinskih elemenata	5	5	0
mornar	25	25	0
nautičar unutarnje plovidbe	19	18	1
novinar	13	3	10
njegovatelj starijih i nemoćnih osoba	19	0	19
odgojitelj predškolske djece	28	1	27
organizator putovanja	9	0	9
parkirališni radnik	7	7	0
pekar	11	10	1
pekar bureka i pizze	11	6	5
peradarski radnik	9	5	4
policajac	7	7	0
poljoprivredni radnik	43	25	18
poljoprivredni tehničar	21	10	11
pomoćni bravar	7	6	1
pomoćni konobar	104	57	47

ZANIMANJE	STANJE KRAJEM IZVJEŠTAJNOG MJESECA		
	UKUPNO	Muškarci	Žene
pomoćni kuhar	158	40	118
pomoćni ličilac	13	13	0
pomoćni stolar	8	8	0
pomoćni zidar	19	19	0
pomorski agent	7	4	3
poslovođa trgovine	8	4	4
poštar	14	11	3
pralja	59	5	54
pratitelj	11	2	9
prodavač	843	96	747
prodavač u kiosku i tržnici	8	1	7
profesor engleskoga jezika	11	0	11
profesor hrvatskoga jezika	8	2	6
profesor likovnih predmeta	5	1	4
profesor povijesti	8	5	3
profesor tjelesne i zdravstvene kulture	11	5	6
prometnik vlakova	6	6	0
računalni tehničar	10	9	1
radnik na montaži	7	5	2
radnik na proizvodnoj liniji	12	3	9
radnik niskogradnje	40	40	0
radnik u ekonomskom dvorištu	13	9	4
radnik u kamenolomu	5	5	0
radnik u održavanju	23	16	7
radnik visokogradnje	37	37	0
ratarski radnik	7	1	6
recepcionar	137	46	91
restaurator drvenih predmeta/spec/	5	3	2
ribar na moru	17	14	3
rukovatelj građevinskim strojevima	27	27	0
rukovatelj/alatni stroj	6	5	1
skiper	8	8	0
skladišni radnik	162	109	53
skladištar	86	79	7
slastičar	28	1	27
sobarica	221	3	218
soboslikar i ličilac	34	34	0
stolar	41	41	0
strojarski inženjer	5	5	0
strojarski tehničar	56	51	5
strojobravar	17	16	1
šalterski službenik putničke agencije	18	5	13
šivač	37	1	36
šivač tekstila	16	0	16
špeditersko agencijski službenik	6	2	4
šumski radnik	38	36	2
tajnica	36	0	36
tehničar cestovnog prometa	10	8	2

ZANIMANJE	STANJE KRAJEM IZVJEŠTAJNOG MJESECA		
	UKUPNO	Muškarci	Žene
tehničar elektronike	5	5	0
tesar	20	20	0
transportni radnik	52	48	4
treći časnik palube	7	7	0
trgovac	15	5	10
trgovački putnik	17	14	3
trgovački radnik	34	8	26
turistički animator	9	5	4
učitelj razredne nastave	22	0	22
upravni pravnik	28	7	21
upravni službenik	20	5	15
uredski namještenik	8	0	8
vatrogasac	68	68	0
vinogradar	6	4	2
vinogradarski radnik	15	8	7
viši fizioterapeut	6	3	3
voćar	9	3	6
voćarski radnik	15	5	10
vodič	17	3	14
voditelj nabave i prodaje	5	4	1
vodoinstalater	32	32	0
vozač autobusa	21	21	0
vozač lakog dostavnog vozila	70	70	0
vozač osobnog automobila	7	7	0
vozač taksija	8	8	0
vozač teretnog vozila	138	138	0
vozač viličara	10	10	0
vratar	28	28	0
vrtlar	24	20	4
vrtlarski radnik	11	7	4
zapovjednik broda	8	8	0
zastupnik osiguranja	6	1	5
zavarivač	16	16	0
zidar	35	35	0
zidarski radnik	10	10	0
zubotehničar	12	3	9

### 3. Izvori podataka i objašnjenje pojmova

Izvori podataka za Mjesečni statistički bilten su evidencije koje se vode u Hrvatskom zavodu za zapošljavanje prema odredbama Zakona o posredovanju pri zapošljavanju i pravima za vrijeme nezaposlenosti (NN br. 80/08 od 02. srpnja 2008.), važećih pravilnika (Pravilnik o načinu prijavljivanja i vođenju evidencije Hrvatskog zavoda za zapošljavanje, Pravilnik o aktivnom traženju posla i raspoloživosti za rad, Pravilnik o obavljanju djelatnosti u svezi sa zapošljavanjem izvan Hrvatskog zavoda za zapošljavanje i Pravilnik o odgovarajućem smještaju).

#### NEZAPOSLENE OSOBE

Osobe u dobi od 15 do 65 godina sposobne ili djelomično sposobne za rad koje nisu u radnom odnosu, raspoložive za rad, aktivno traže posao i zadovoljavaju sve kriterije iz odredbi Zakona o posredovanju pri zapošljavanju i pravima za vrijeme nezaposlenosti (čl.10.), a evidentirane su u Hrvatskom zavodu za zapošljavanje na kraju izvještajnog mjeseca.

U Zakonu o posredovanju pri zapošljavanju i pravima za vrijeme nezaposlenosti (NN br. 80/08 od 02. srpnja 2008.) nezaposlena osoba je definirana na sljedeći način:

**Nezaposlenom osobom** u smislu ovog Zakona smatra se osoba sposobna ili djelomično sposobna za rad, u dobi 15-65 godina koja nije u radnom odnosu, aktivno traži posao i raspoloživa je za rad, te ako:

- ne ostvari mjesečni primitak od pružanja usluga prema

posebnim propisima ili ne ostvari mjesečni primitak, odnosno dohodak od druge samostalne djelatnosti prema propisima o porezu na dohodak, a koji je veći od najniže osnovice na koju se obračunavaju doprinosi za obavezna osiguranja prema posebnim propisima

- nema registrirano trgovačko društvo ili drugu pravnu osobu, odnosno nema više od 25% udjela u trgovačkom društvu ili drugoj pravnoj osobi
- nema registrirani obrt, slobodno zanimanje ili djelatnost poljoprivrede i šumarstva
- nije osigurana kao poljoprivrednik po propisima o mirovinskom osiguranju
- nije zaposlena prema posebnim propisima
- nije korisnik mirovine, osim korisnika mirovine koji ostvari pravo na invalidsku mirovinu na temelju profesionalne nesposobnosti za rad
- ne ispunjava uvjete za prijevremenu starosnu mirovinu i starosnu mirovinu
- nije redoviti učenik ili student.

#### NOVOPRIJAVLJENI

Nezaposlene osobe koje su se tijekom izvještajnog mjeseca prijavile u evidenciju Hrvatskog zavoda za zapošljavanje.

#### ULAZAK U NEZAPOSLENOST

- **Izravno iz radnog odnosa** – odnosi se na nezaposlene osobe koje su neposredno prije

prijavljivanja na evidenciju Hrvatskog zavoda za zapošljavanje bile u radnom odnosu.

- **Iz individualne poljoprivrede ili nekog drugog oblika rada** – odnosi se na nezaposlene osobe koje su neposredno prije prijavljivanja na evidenciju Hrvatskoga zavoda za zapošljavanje bile zaposlene na vlastitom gospodarstvu ili gospodarstvu u vlasništvu obitelji, radile kao pomažući članovi obitelji u obiteljskom poduzeću i sl.
- **Izravno iz redovnog školovanja** – odnosi se na nezaposlene osobe koje su neposredno prije prijavljivanja na evidenciju Hrvatskog zavoda za zapošljavanje bile na redovitom školovanju, tj. bili učenici ili studenti uključeni u redovito obrazovanje.
- **Iz neaktivnosti** – odnosi se na nezaposlene osobe koje neposredno prije prijavljivanja na evidenciju Hrvatskoga zavoda za zapošljavanje nisu bile na redovitom školovanju i nisu radile, tj. bile su neaktivne. U ovu kategoriju ulaze npr. osobe koje duže vrijeme nisu bile u radnom odnosu niti su radile u drugim oblicima zaposlenosti, domaćice, osobe na odsluženju redovnog vojnog roka i sl.

### **ZAPOSLENI S EVIDENCIJE**

Osobe koje su se tijekom izvještajnog mjeseca zaposlile u zemlji ili inozemstvu, a bile su u evidenciji Hrvatskog zavoda za zapošljavanje. Informacija o zaposlenju temelji se na obavijesti koju Hrvatskom zavodu za zapošljavanje dostavlja poslodavac ili

radnik, odnosno na nekom drugom saznanju o zapošljavanju osobe. Na temelju tih informacija osoba se briše iz evidencije nezaposlenih osoba.

### **BRISANI IZ EVIDENCIJE**

Prema članku 17. Zakona o posredovanju pri zapošljavanju i pravima za vrijeme nezaposlenosti, osoba se briše iz evidencije, odnosno evidenciju o nezaposlenoj osobi Zavod prestaje voditi, ako ta osoba:

- zasnuje radni odnos,
- ostvari mjesečni primitak od pružanja usluga prema posebnim propisima ili ostvari mjesečni primitak, odnosno dohodak od samostalne djelatnosti prema propisima o porezu na dohodak, a koji je veći od najniže osnovice na koju se obračunavaju doprinosi za obvezna osiguranja prema posebnim propisima,
- obavlja posao bez potvrde, ugovora, odnosno rješenja na temelju kojeg radi,
- registrira trgovačko društvo ili drugu pravnu osobu, odnosno stekne više od 25% udjela u trgovačkom društvu ili drugoj pravnoj osobi,
- registrira obrt, slobodno zanimanje ili djelatnost poljoprivrede i šumarstva,
- postane poljoprivredni osiguranik po propisima o mirovinskom osiguranju,
- zaposli se prema posebnim propisima,
- ispuni uvjete za prijevremenu starosnu mirovinu, starosnu mirovinu, odnosno ostvari obiteljsku mirovinu ili ostvari invalidsku mirovinu zbog opće nesposobnosti za rad,

- obavlja volonterski rad prema propisima o radu,
- ostvari prava na roditeljsku, roditeljsku, posvojiteljsku ili skrbničku poštedu od rada po posebnom propisu,
- postane redovni učenik ili student,
- nastupi na dragovoljno služenje vojnog roka,
- bude pritvorena,
- nastupi na izdržavanje kazne zatvora,
- navršši 65 godina života,
- bude uključena u program obrazovanja od strane Zavoda do isteka toga programa,
- odbije se uključiti u obrazovanje ili bez opravdanog razloga prekine, odnosno ne završi obrazovanje koje je sukladno njezinim procijenjenim psihofizičkim mogućnostima organizirao i troškove snosi Zavod u cilju povećanja njene mogućnosti zapošljavanja,
- ne javi se Zavodu u dva uzastopna mjeseca, a ne obavijesti Zavod o opravdanim razlozima nejavljanja,
- ne ispunjava uvjete o aktivnom traženju posla i raspoloživosti za rad u skladu sa čl.11 spomenutog Zakona,
- odjavi se s evidencije
- ne prihvati ponuđeno zaposlenje u okviru stečene stručne spreme i radnog iskustva do utvrđivanja profesionalnog plana iz članka 21. ovog Zakona, a nakon toga ponuđeno zaposlenje iz utvrđenog profesionalnog plana ili svojim postupanjem uzrokuje odbijanje zaposlenja od strane poslodavca,

odnosno ne prihvati ponuđeno zaposlenje koje odgovara njezinim procijenjenim psihofizičkim sposobnostima ako se vodi u evidenciji Zavoda duže od 12 mjeseci.

**OSOBE KOJE PRVI PUT TRAŽE ZAPOSLENJE** su nezaposlene osobe evidentirane u Hrvatskom zavodu za zapošljavanje na kraju izvještajnog mjeseca koje nisu bile u radnom odnosu.

**KORISNICI NOVČANE NAKNADE** su nezaposlene osobe evidentirane u Hrvatskom zavodu za zapošljavanje koje su prema odredbama Zakona o posredovanju pri zapošljavanju i pravima za vrijeme nezaposlenosti ostvarile novčanu naknadu tijekom izvještajnog mjeseca.

**TRAŽENI RADNICI** predstavljaju broj slobodnih radnih mjesta koje poslodavci prijavljuju Hrvatskom zavodu za zapošljavanje tijekom izvještajnog mjeseca.

**TEMELJI PRESTANKA RADNOG ODNOSA**  
U kategoriji **otkaz od strane poslodavca** obuhvaćeni su prema Zakonu o radu, (Narodne novine, 149/09.) člancima 107. i 108. slučajevi redovitoga i izvanrednog otkaza ugovora o radu.

**Redoviti slučajevi otkaza ugovora o radu** jesu:

- Ako prestane potreba za obavljanje određenog posla zbog gospodarskih, tehničkih ili organizacijskih razloga, (poslovno uvjetovani otkaz)
- Ako radnik nije u mogućnosti uredno izvršavati svoje obveze iz radnog odnosa zbog određenih

trajnih osobina ili sposobnosti, (osobno uvjetovani otkaz)

- Ako radnik krši obveze iz radnog odnosa, (otkaz uvjetovan skrivljenim ponašanjem zaposlenika).

**Izvanredni otkaz ugovora o radu** je otkaz od strane poslodavca zbog osobito teške povrede obveze iz radnog odnosa ili kada zbog neke druge osobito važne činjenice nastavak radnog odnosa nije moguć.

**Otkaz s ponudom izmijenjenog ugovora** prema Zakonu o radu (čl.115.) primjenjuje se kad poslodavac otkáže ugovor i istodobno predloži zaposleniku sklapanje ugovora o radu pod izmijenjenim uvjetima.

Ugovor o radu može se otkazati tijekom **probnog rada**.

Ugovor o radu može prestati istekom vremena na koje je sklopljen ugovor o radu na određeno vrijeme.

**Sporazumni prekid radnog odnosa** predstavlja sporazum poslodavca i zaposlenika o prestanku ugovora o radu i to obvezno u pisanom obliku (čl.105.).

**Otkaz od strane zaposlenika** obuhvaća redoviti otkaz ugovora o radu (čl.107. st.6) i izvanredni otkaz ugovora o radu (čl.108.) od strane zaposlenika.

**NEZAPOSLENE OSOBE ZBOG PRESTANKA RADA POSLODAVCA** su one nezaposlene osobe evidentirane u Hrvatskom zavodu za zapošljavanje koje su ostale bez posla zbog prestanka rada poslodavca, otvaranja stečajnog postupka i postupka likvidacije.

**NEZAPOSLENI HRVATSKI BRANITELJI** Nezaposlene osobe evidentirane u Hrvatskom zavodu za zapošljavanje na kraju izvještajnog mjeseca koje su

prema odredbama Zakona o pravima hrvatskih branitelja iz Domovinskog rata i članova njihove obitelji (NN 174/04., 92/05., 107/07) stekle status branitelja. Taj se status dokazuje potvrdom Ministarstva obrane, odnosno Ministarstva unutarnjih poslova.

## **ZAPOSLENI PREMA MJESTU RADA**

Pod mjestom rada u kojem se radnik zaposlio navedene su četiri opcije:

- Radnik se zaposlio na području **ispostave** Hrvatskog zavoda za zapošljavanje u kojoj je bio prijavljen.
- Radnik se zaposlio na području **područne službe** Hrvatskog zavoda za zapošljavanje u kojoj je bio prijavljen.
- Radnik se zaposlio na području **drugih područnih službi** Hrvatskog zavoda za zapošljavanje, a ne u onoj u kojoj je bio prijavljen.
- Radnik se zaposlio u **inozemstvu**.

## **OSTALI TRAŽITELJI ZAPOSLENJA**

Osobe koje se mogu prijaviti Zavodu prema članku 13. Zakona o posredovanju pri zapošljavanju i pravima za vrijeme nezaposlenosti (NN br. 80/08) radi promjene zaposlenja odnosno posredovanja, bez obveze redovnog javljanja, a ne smatraju se nezaposlenima iz članka 10. spomenutog zakona.

## **KLASIFIKACIJE**

U tablicama u kojima se podaci prikazuju po djelatnostima koristi se **Nacionalna klasifikacija djelatnosti (NKD 2007)** prema odluci Vlade Republike Hrvatske (Narodne novine br. 58/07, 72/07), a u službenoj je primjeni od 1. siječnja 2009. Ta je klasifikacija utemeljena na europskoj



