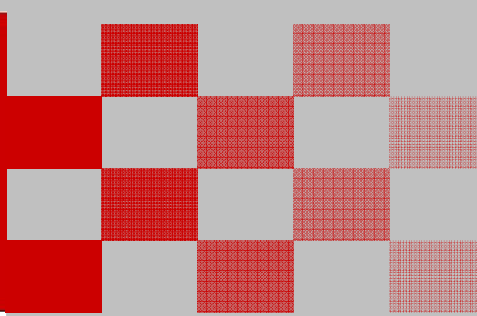




HRVATSKI ZAVOD ZA ZAPOSŁJAVANJE

Područna služba  
Dubrovnik

ISSN 1331 - 4491



# Mjesečni statistički b i l t e n



# IV. 2010.



Dubrovnik, svibanj 2010.

BROJ 210



**HRVATSKI ZAVOD ZA ZAPOSŁJAVANJE**  
**Područna služba**  
**Dubrovnik**

## **MJESEČNI STATISTIČKI BILTEN**

Godina: 2010.  
Izlazi: mjesečno  
Broj: 210.

UREDNIK:

Vedran Kastrapeli, dipl.ing.  
*Stručni savjetnik za analitiku, statistiku, informatiku*

NAKLADNIK:

HRVATSKI ZAVOD ZA ZAPOSŁJAVANJE  
PODRUČNA SLUŽBA DUBROVNIK  
Vladimira Nazora 5  
20000 Dubrovnik  
Telefon: 020/ 433-700  
Fax: 020/ 433-722  
Web: [www.hzz.hr](http://www.hzz.hr)

ZA NAKLADNIKA:

mr.sc. Dasen Jasprica  
*Pročelnik Područne službe Dubrovnik*

## Sadržaj

<b>1. NEZAPOSLENOST I ZAPOSŁJAVANJE U TRAVNJU 2010.</b>	
<b>1.1. Nezaposlenost</b> .....	3
<b>1.2. Zapošljavanje</b> .....	5
<b>1.3. Ponuda i potražnja radnika</b> .....	6
<b>1.4. Materijalno-pravna zaštita</b> .....	6
<b>2. TABELARNI I GRAFIČKI PRIKAZI</b>	
<b>TABELA 1</b> Nezaposlenost i zapošljavanje od 1982. do 2009. godine .....	7
<b>TABELA 2</b> Pregled nezaposlenih osoba i zapošljavanja tijekom travnja 2010.g. ....	8
<b>TABELA 3</b> Nezaposlenost i zapošljavanje u travnju 2010.g. ....	9
<b>TABELA 4</b> Nezaposlene osobe prema razini obrazovanja krajem travnja 2010. godine po ispostavama .....	10
<b>TABELA 5</b> Nezaposlene osobe po mjesecima od IV./2009. do IV./2010. ....	11
<b>TABELA 6</b> Bazni i verižni indeksi nezaposlenosti po ispostavama .....	11
<b>TABELA 7</b> Nezaposlenost i zapošljavanje u travnju 2010. g. po ispostavama .....	12
<b>TABELA 8</b> Zapošljavanje po djelatnostima u travnju 2010. godine .....	13
<b>TABELA 9</b> Pregled nezaposlenih osoba prema općini stanovanja i starosnoj dobi u Dubrovačko-neretvanskoj županiji na dan 30.4. 2010. godine .....	14
<b>TABELA 10</b> Nezaposleni hrvatski branitelji iz domovinskog rata u travnju 2010. g. ....	15
<b>TABELA 11</b> Pregled zanimanja koja su najviše zastupljena na evidenciji nezaposlenih osoba na koncu travnja 2010. godine .....	16
<b>3. IZVORI PODATAKA I OBJAŠNJENJE POJMOVA</b> .....	20

# 1. Nezaposlenost i zapošljavanje

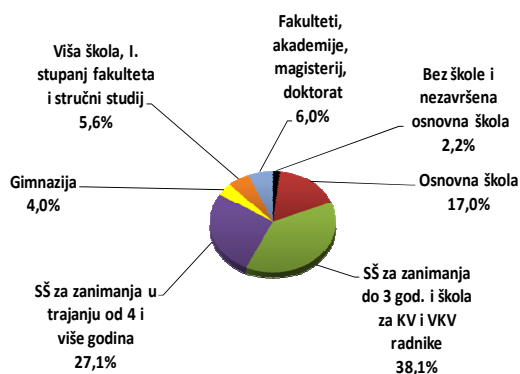
## 1.1. Nezaposlenost

Koncem travnja 2010. godine na evidenciji Hrvatskog zavoda za zapošljavanje - Područne službe Dubrovnik bilo je evidentirano ukupno 8028 nezaposlenih osoba, što u usporedbi s istim razdobljem prošle godine 2009. znači povećanje od 13,2% (Dubrovnik 3561 ili 11,6% više, Korčula 1452 ili 3,7% više, Lastovo 58 ili 3,3% manje, Metković 2218 ili 29,3% više i Ploče 739 ili 2,1% više nego u travnju 2009. godine).

U odnosu na prošli mjesec (ožujak 2010.g.) nezaposlenih je u travnju 2010.g. bilo manje za 607 što znači smanjenje od 7,0%.

Gledajući razdoblje od siječnja do kraja travnja 2010.g., prosječan broj nezaposlenih je bio 8441, što je za 16,4% više nego u istom razdoblju lani.

U strukturi nezaposlenih najveći je broj radnika sa SŠ zanimanjima do 3 godine i škola za KV i VKV radnike 3057 što znači učešće od 38% u ukupnom broju nezaposlenih osoba, zatim slijede SŠ za zanimanja u trajanju od 4 i više godina 2174 ili 27%, sa osnovnom školom 1365 ili 17%, sa fakultetom, akademijom, magisterijem i doktoratom 512 ili 6%, sa višom školom, prvim stupnjem fakulteta i stručnim studijem 452 ili 6%, sa gimnazijom 323 ili 4% i bez škole ili nezavršene osnovne škole 145 ili 2% u ukupnom broju nezaposlenih osoba.



Na koncu travnja 2010. godine bile su je 4662 žene među nezaposlenim osobama, što znači 6,4% više u usporedbi s istim razdobljem prošle godine, a ujedno znači učešće od 58,1% u ukupnom broju nezaposlenih osoba. Nezaposlenih muškaraca je bilo 3366 ili 24,3% više nego lani.

Nezaposlenih bez prethodnog radnog iskustva (koji traže prvo zaposlenje) bilo je 693 što je u usporedbi s istim razdobljem prošle godine za 15,9% više, a znači učešće od 8,6% među ukupno nezaposlenim osobama.

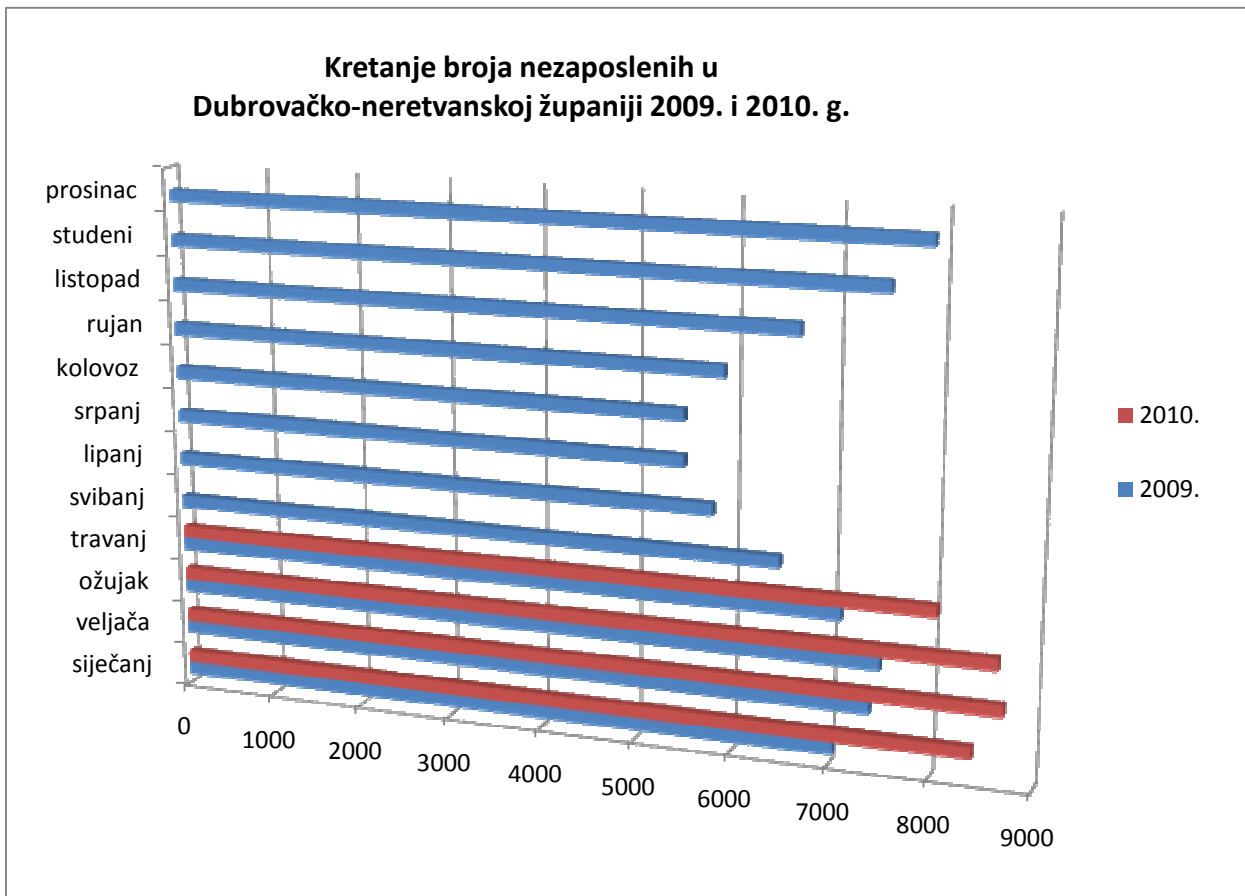
U proteklom mjesecu je bila 361 novo prijavljena nezaposlena osoba, što je za 5,0% manje od travnja 2009. godine.

S osnova viškova uslijed prestanka rada poduzeća, kao i zbog prestanka obavljanja djelatnosti poslodavca, tijekom travnja 2010. godine na evidenciju nezaposlenih u

Područnoj službi Dubrovnik prijavilo se ukupno 116 radnika, što je za 17 radnika ili za 17,2% više u usporedbi s istim prošlogodišnjim razdobljem.

Broj osoba brisanih iz evidencije nezaposlenih zbog različitih razloga

poput nejavljanja, seljenja i sl. u travnju 2010. godine iznosio je 217, što je za 8,5% više nego u travnju 2009. godine.



## 1.2. Zapošljavanje

Tijekom travnja 2010. godine s evidencije Hrvatskog zavoda za zapošljavanje - Područne službe Dubrovnik zaposlen je ukupno 751 radnik. To inače znači povećanje od 30,2% u odnosu na isto prošlogodišnje razdoblje (Dubrovnik 513 što je 29,9% više nego prošle godine, Korčula 92 ili 4,5% više, Metković 101 ili 80,4% više, Ploče 40, što je 17,6% više nego u travnju 2009. godine).

Promatramo li razdoblje siječanj - travanj 2010. ukupno se zaposlilo 1430 radnika, što je za 30,1% više nego u istom prošlogodišnjem razdoblju.

Sagledavajući kvalifikacijsku strukturu ukupno zaposlenih u proteklom mjesecu vidimo da je najviše zaposleno osoba sa SŠ zanimanjima do 3 godine i škola za KV i VKV radnike i to 306 ili 40,7%, zatim SŠ za zanimanja u trajanju od 4 i više godina 189 ili 25,2%, sa osnovnom školom 117 ili 15,6%, sa završenim fakultetom, akademijom, magisterijem, doktoratom 62 ili 8,3%, sa završenom višom školom 1. stupnjem fakulteta i stručnim studijem 40 ili 5,3%, gimnazijom 22 ili 2,9% i bez škole 15 ili 2,0% od ukupnog broja zaposlenih osoba u travnju 2010. godine.

Od ukupnog broja od 751 zaposlene osobe gotovo 713 ili 94,9% osoba je zaposleno na određeno vrijeme, dok se na neodređeno vrijeme zaposlilo svega 38 osoba ili 5,1% od ukupno zaposlenih s evidencije nezaposlenih u

travnju 2010. godine. Na sezonskim poslovima se zaposlilo 479 osoba.

Među ukupno zaposlenim osobama u travnju 2010. godine njih 38 ili 5,1% je bilo bez prethodnog radnog iskustva.

Ukoliko se zapošljavanje u prošlom mjesecu sagleda po djelatnostima vidljivo je da je najveći broj nezaposlenih svoje zaposlenje našao u djelatnosti pružanja smještaja te pripreme i usluživanja hrane 270 ili 46,8%, trgovine na veliko i malo 75 ili 13,0%, administrativnih i pomoćnih uslužnih djelatnosti 35 ili 6,1%, prijevoza i skladištenja 35 ili 6,1%, ostalih uslužnih djelatnosti 29 ili 5,0%, građevinarstva 26 ili 4,5%, prerađivačke industrije 21 ili 3,6%, obrazovanja 15 ili 2,6%, zdravstvene zaštite i socijalne skrbi 11 ili 1,9%, te umjetnosti, zabave i rekreacije 11 ili 1,9% od ukupnog broja zaposlenih u travnju 2010. godine.

Što se tiče ostalih djelatnosti zapošljavanje je bilo slijedeće: stručne, znanstvene i tehničke djelatnosti 10 ili 1,7%, opskrba vodom 10 ili 1,7%, javna uprava 9 ili 1,6%, poljoprivreda, šumarstvo i ribarstvo 8 ili 1,4%, informacije i komunikacije 5 ili 0,9%, financijske djelatnosti 4 ili 0,7%, te rudarstvo i vađenje 3 ili 0,5% od ukupnog broja zaposlenih u travnju 2010. godine.

### **1.3. Ponuda i potražnja radnika**

Tijekom travnja 2010. godine Područnoj službi Dubrovnik je ispostavljeno 614 prijava potreba za radnicima, što je za 83 ili za 15,6% više u odnosu na travanj 2009. godine.

Poslodavci su najviše iskazali potrebu za konobarima, kuhinjskim radnicima, sobaricama, prodavačima, kuharima i pomoćnim konobarima.

Što se tiče zanimanja u evidenciji nezaposlenih, najzastupljenija su: prodavač, administrativni službenik, čistačica i konobar.

Korisnika prava na redovitu novčanu naknadu u Dubrovniku je bilo 933 ili 4,0% više, na Korčuli 324 ili 1,8% manje, u Metkoviću 540 ili 21,1% više, Pločama 144 ili 12,7% manje, te na Lastovu 10 što je dvostruko više prema travnju 2009. godine.



### **1.4. Materijalno-pravna zaštita**

Koncem travnja 2010. godine na evidenciji Područne službe Dubrovnik bio je ukupno 1951 korisnik prava na novčanu naknadu, što znači povećanje od 5,9% prema travnju prošle godine.

## 2. Tabelarni i grafički prikazi

**TABELA 1**

Nezaposlenost i zapošljavanje od 1982. do 2009. godine

Godina	Novo-prijavljeni radi zaposlenja	Zaposleni s evidencije HZZ-a	Brisani iz evidencije	Nezaposlene osobe (prosjeak)					Prijavljene potrebe za radnicima
				UKUPNO		Žene	Prvi put traže zaposlenje	Korisnici novčane naknade	
				Broj	Verižni indeks				
1982.	4163	2337	2714	2450	-	1428	778	236	7171
1983.	4468	2543	2906	2670	109,0	1630	751	281	4942
1984.	4729	2859	3019	2965	111,0	1837	908	313	5254
1985.	4978	3132	3279	3044	102,7	1822	845	333	5500
1986.	4740	3110	3332	3120	102,5	1870	898	341	5911
1987.	4389	3211	3524	3102	99,4	1808	904	424	5078
1988.	4453	3218	3444	3285	105,9	1920	951	555	5535
1989.	4417	3028	3589	3327	101,3	2025	974	574	4962
1990.	5415	1998	2173	3569	107,3	2442	1135	943	5119
1991.	5040	860	1896	6690	187,4	4096	1496	2064	1407
1992.	5023	1029	3692	7975	119,2	4551	1807	1223	1102
1993.	4285	1898	2648	7625	95,6	4422	1989	488	2224
1994.	6071	2083	2479	7768	101,9	4350	2446	1186	2785
1995.	5686	2207	2873	8145	104,9	4191	2704	1122	2832
1996.	6781	3072	3047	9201	113,0	4188	2922	2500	3011
1997.	7030	3799	2967	9296	101,0	4239	2662	2255	3012
1998.	6637	4440	2476	9084	97,7	4467	2344	1440	3214
1999.	7624	3620	3120	9625	106,0	4954	2212	1410	2702
2000.	7830	4252	3291	10300	107,0	5389	2120	1944	4202
2001.	9008	5342	3090	10354	100,5	5435	2006	1893	6749
2002.	8598	5803	3414	10759	103,9	5940	1754	2552	6346
2003.	6603	5063	3078	9089	84,5	5328	1314	2345	5518
2004.	7405	4730	3204	8171	89,9	4838	1073	2132	4613
2005.	6985	4591	2574	7855	96,1	4646	983	2027	5313
2006.	7332	4917	2520	7473	95,1	4506	911	2109	6019
2007.	6505	4756	3008	7030	94,1	4314	778	1880	5346
2008.	5848	4168	2325	6112	86,9	3824	620	1717	4180
2009.	8075	3980	2691	6686	109,4	4088	603	1864	2733



**TABELA 2**

Pregled nezaposlenih osoba i zapošljavanja tijekom travnja 2010.g.

<b>OBIJELJE</b>	<b>UKUPNO</b>	<b>Bez škole i nezavršena osnovna škola</b>	<b>Osnovna škola</b>	<b>SŠ za zanimanja do 3 god. i škola za KV i VKV radnike</b>	<b>SŠ za zanimanja u trajanju od 4 i više godina</b>	<b>Gimnazija</b>	<b>Viša škola, I. stupanj fakulteta i stručni studij</b>	<b>Fakulteti, akademije, magisterij, doktorat</b>
<b>UKUPNO NOVOPRIJAVLJENI U IZVJEŠTAJNOM MJESECU</b>	<b>361</b>	<b>0</b>	<b>53</b>	<b>138</b>	<b>89</b>	<b>14</b>	<b>21</b>	<b>46</b>
Muškarci	165	0	23	79	37	5	6	15
Žene	196	0	30	59	52	9	15	31
<b>TEHNOLOŠKI VIŠAK (smanjen opseg posla, zatvaranje tvrtke)</b>	<b>116</b>	<b>0</b>	<b>20</b>	<b>48</b>	<b>29</b>	<b>5</b>	<b>4</b>	<b>10</b>
Muškarci	55	0	10	25	13	1	1	5
Žene	61	0	10	23	16	4	3	5
<b>UKUPNO ZAPOSLENI U IZVJEŠTAJNOM MJESECU</b>	<b>751</b>	<b>15</b>	<b>117</b>	<b>306</b>	<b>189</b>	<b>22</b>	<b>40</b>	<b>62</b>
Muškarci	305	3	37	148	83	5	13	16
Žene	446	12	80	158	106	17	27	46
<b>UKUPNO ZAPOSLENI BEZ RADNOG ISKUSTVA</b>	<b>38</b>	<b>0</b>	<b>4</b>	<b>15</b>	<b>7</b>	<b>1</b>	<b>3</b>	<b>8</b>
Muškarci	18	0	1	8	5	1	2	1
Žene	20	0	3	7	2	0	1	7
<b>UKUPNO ZAPOSLENI NA NEODREĐENO VRIJEME</b>	<b>38</b>	<b>0</b>	<b>1</b>	<b>21</b>	<b>6</b>	<b>0</b>	<b>2</b>	<b>8</b>
Muškarci	13	0	1	10	1	0	0	1
Žene	25	0	0	11	5	0	2	7
<b>BRISANI S EVIDENCIJE IZ OSTALIH RAZLOGA U MJESECU</b>	<b>217</b>	<b>3</b>	<b>64</b>	<b>66</b>	<b>62</b>	<b>7</b>	<b>7</b>	<b>8</b>
Muškarci	99	0	32	32	24	1	7	3
Žene	118	3	32	34	38	6	0	5
<b>BROJ NEZAPOSLENIH KRAJEM IZVJEŠTAJNOG MJESECA</b>	<b>8.028</b>	<b>145</b>	<b>1.365</b>	<b>3.057</b>	<b>2.174</b>	<b>323</b>	<b>452</b>	<b>512</b>
Muškarci	3.366	48	573	1.502	791	86	173	193
Žene	4.662	97	792	1.555	1.383	237	279	319
<b>BROJ NEZAPOSLENIH BEZ RADNOG STAŽA</b>	<b>693</b>	<b>8</b>	<b>95</b>	<b>236</b>	<b>188</b>	<b>21</b>	<b>44</b>	<b>101</b>
Muškarci	382	4	48	154	110	7	23	36
Žene	311	4	47	82	78	14	21	65

**TABELA 3**

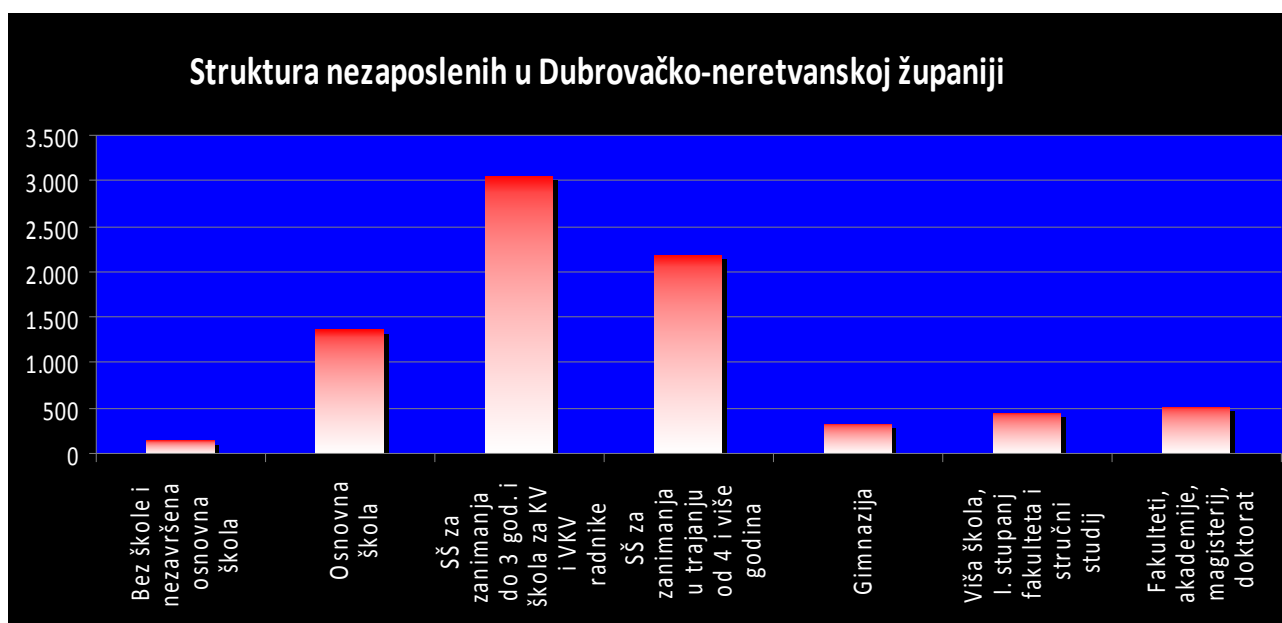
Nezaposlenost i zapošljavanje u travnju 2010.g. prema razini obrazovanja

<b>OBIKLJEŽJE</b>	<b>Mjesec</b>	<b>UKUPNO</b>	<b>Bez škole i nezavršena osnovna škola</b>	<b>Osnovna škola</b>	<b>SŠ za zanimanja do 3 god. i škola za KV i VKV radnike</b>	<b>SŠ za zanimanja u trajanju od 4 i više godina</b>	<b>Gimnazija</b>	<b>Viša škola, I stupanj fakulteta i stručni studij</b>	<b>Fakulteti, akademije, magisterij, doktorat</b>
<b>Nezaposlene osobe prema stanju krajem mjeseca</b>	IV. 2010.	8.028	145	1.365	3.057	2.174	323	452	512
	IV. 2009.	7.090	132	1.119	2.914	1.806	291	378	450
	<i>Indeks</i>	<i>113,2</i>	<i>109,8</i>	<i>122,0</i>	<i>104,9</i>	<i>120,4</i>	<i>111,0</i>	<i>119,6</i>	<i>113,8</i>
<b>Nezaposleni muškarci prema stanju krajem mjeseca</b>	IV. 2010.	3.366	48	573	1.502	791	86	173	193
	IV. 2009.	2.708	42	385	1.270	602	73	163	173
	<i>Indeks</i>	<i>124,3</i>	<i>114,3</i>	<i>148,8</i>	<i>118,3</i>	<i>131,4</i>	<i>117,8</i>	<i>106,1</i>	<i>111,6</i>
<b>Nezaposlene žene prema stanju krajem mjeseca</b>	IV. 2010.	4.662	97	792	1.555	1.383	237	279	319
	IV. 2009.	4.382	90	734	1.644	1.204	218	215	277
	<i>Indeks</i>	<i>106,4</i>	<i>107,8</i>	<i>107,9</i>	<i>94,6</i>	<i>114,9</i>	<i>108,7</i>	<i>129,8</i>	<i>115,2</i>
<b>Nezaposlene osobe zbog prestanka rada poduzeća</b>	IV. 2010.	116	0	20	48	29	5	4	10
	IV. 2009.	99	0	18	37	26	4	3	11
	<i>Indeks</i>	<i>117,2</i>	<i>0,0</i>	<i>111,1</i>	<i>129,7</i>	<i>111,5</i>	<i>125,0</i>	<i>133,3</i>	<i>90,9</i>
<b>Osobe koje prvi put traže zaposlenje</b>	IV. 2010.	693	8	95	236	188	21	44	101
	IV. 2009.	598	8	93	180	158	17	53	89
	<i>Indeks</i>	<i>115,9</i>	<i>100,0</i>	<i>102,2</i>	<i>131,1</i>	<i>119,0</i>	<i>123,5</i>	<i>83,0</i>	<i>113,5</i>
<b>Novoprijavljeni radi zaposlenja tijekom mjeseca</b>	IV. 2010.	361	0	53	138	89	14	21	46
	IV. 2009.	380	5	54	140	102	13	23	43
	<i>Indeks</i>	<i>95,0</i>	<i>0,0</i>	<i>98,1</i>	<i>98,6</i>	<i>87,3</i>	<i>107,7</i>	<i>91,3</i>	<i>107,0</i>
<b>Ukupno zaposleni s evidencije tijekom mjeseca</b>	IV. 2010.	751	15	117	306	189	22	40	62
	IV. 2009.	577	5	78	237	146	17	39	55
	<i>Indeks</i>	<i>130,2</i>	<i>300,0</i>	<i>150,0</i>	<i>129,1</i>	<i>129,5</i>	<i>129,4</i>	<i>102,6</i>	<i>112,7</i>
<b>Brisani iz evidencije tijekom mjeseca</b>	IV. 2010.	217	3	64	66	62	7	7	8
	IV. 2009.	200	5	44	74	40	10	12	15
	<i>Indeks</i>	<i>108,5</i>	<i>60,0</i>	<i>145,5</i>	<i>89,2</i>	<i>155,0</i>	<i>70,0</i>	<i>58,3</i>	<i>53,3</i>
<b>Korisnici novčane naknade</b>	IV. 2010.	1.951	59	343	800	509	78	64	98
	IV. 2009.	1.843	49	273	881	416	74	65	85
	<i>Indeks</i>	<i>105,9</i>	<i>120,4</i>	<i>125,6</i>	<i>90,8</i>	<i>122,4</i>	<i>105,4</i>	<i>98,5</i>	<i>115,3</i>

**TABELA 4**

Nezaposlene osobe prema razini obrazovanja krajem travnja 2010. godine po ispostavama

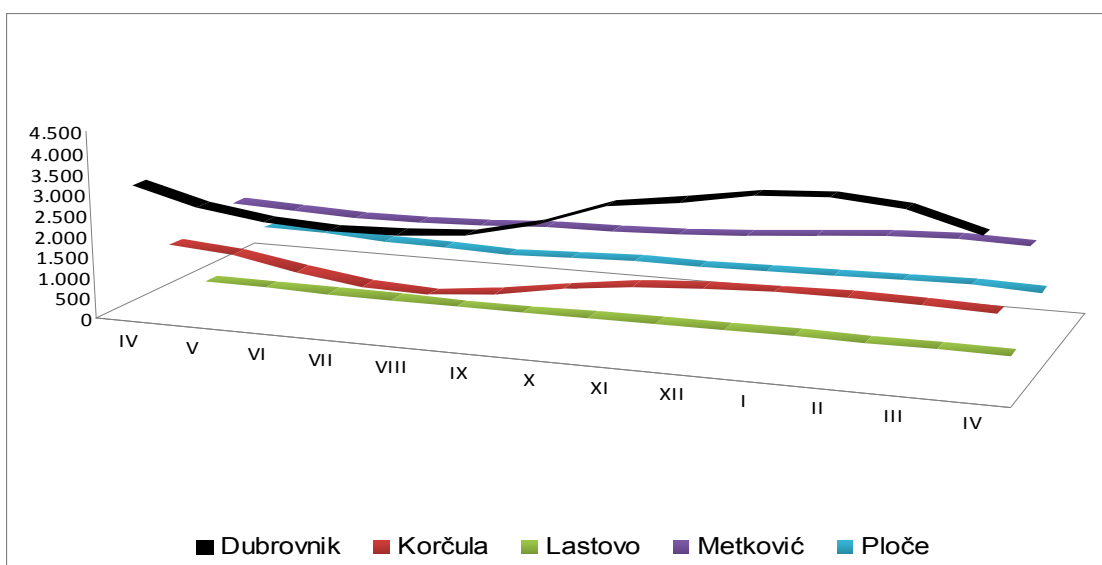
ISPOSTAVA	UKUPNO	Bez škole i nezavršena osnovna škola	Osnovna škola	SŠ za zanimanja do 3 god. i škola za KV i VKV radnike	SŠ za zanimanja u trajanju od 4 i više godina	Gimnazija	Viša škola, I. stupanj fakulteta i stručni studij	Fakulteti, akademije, magisterij, doktorat
<b>DUBROVNIK</b>	<b>3.561</b>	<b>59</b>	<b>598</b>	<b>1.218</b>	<b>1.012</b>	<b>135</b>	<b>245</b>	<b>294</b>
Muškarci	1.525	21	281	604	361	33	113	112
Žene	2.036	38	317	614	651	102	132	182
<b>KORČULA</b>	<b>1.452</b>	<b>17</b>	<b>297</b>	<b>583</b>	<b>347</b>	<b>69</b>	<b>69</b>	<b>70</b>
Muškarci	593	4	110	290	128	14	24	23
Žene	859	13	187	293	219	55	45	47
<b>LASTOVO</b>	<b>58</b>	<b>4</b>	<b>19</b>	<b>17</b>	<b>9</b>	<b>6</b>	<b>2</b>	<b>1</b>
Muškarci	28	0	5	11	7	3	1	1
Žene	30	4	14	6	2	3	1	0
<b>METKOVIĆ</b>	<b>2.218</b>	<b>59</b>	<b>366</b>	<b>933</b>	<b>573</b>	<b>80</b>	<b>88</b>	<b>119</b>
Muškarci	936	21	149	455	216	24	22	49
Žene	1.282	38	217	478	357	56	66	70
<b>PLOČE</b>	<b>739</b>	<b>6</b>	<b>85</b>	<b>306</b>	<b>233</b>	<b>33</b>	<b>48</b>	<b>28</b>
Muškarci	284	2	28	142	79	12	13	8
Žene	455	4	57	164	154	21	35	20
<b>UKUPNO</b>	<b>8.028</b>	<b>145</b>	<b>1.365</b>	<b>3.057</b>	<b>2.174</b>	<b>323</b>	<b>452</b>	<b>512</b>



**TABELA 5**

Nezaposlene osobe po mjesecima od IV./2009. do IV./2010.

ISPOSTAVA	Prosjek 2009.	2009.										2010.			
		IV	V	VI	VII	VIII	IX	X	XI	XII	I	II	III	IV	
DUBROVNIK	3.062	3.191	2.780	2.548	2.482	2.519	2.624	2.995	3.566	3.780	4.040	4.155	4.021	3.561	
KORČULA	1.187	1.400	1.274	988	769	712	874	1.138	1.349	1.447	1.505	1.543	1.510	1.452	
LASTOVO	48	60	54	39	35	28	27	42	57	52	62	61	61	58	
METKOVIĆ	1.721	1.715	1.662	1.605	1.623	1.675	1.762	1.798	1.858	1.941	2.084	2.193	2.268	2.218	
PLOČE	668	724	705	612	592	564	617	674	672	680	713	744	775	739	
<b>UKUPNO</b>	<b>6.686</b>	<b>7.090</b>	<b>6.475</b>	<b>5.792</b>	<b>5.501</b>	<b>5.498</b>	<b>5.904</b>	<b>6.647</b>	<b>7.502</b>	<b>7.900</b>	<b>8.404</b>	<b>8.696</b>	<b>8.635</b>	<b>8.028</b>	


**TABELA 6**

Bazni i verižni indeksi nezaposlenosti po ispostavama

ISPOSTAVA	BAZNI INDEKSI			VERIŽNI INDEKSI											
	IV. 2010. / IV. 2009.	IV. 2010. / III. 2010.	IV. 2010. / ø 2009.	Svibanj 2009.	Lipanj 2009.	Srpanj 2009.	Kolovoz 2009.	Rujan 2009.	Listopad 2009.	Studeni 2009.	Prosinac 2009.	Siječanj 2010.	Veljača 2010.	Ožujak 2010.	Travanj 2010.
DUBROVNIK	111,6	88,6	116,3	87,1	91,7	97,4	101,5	104,2	114,1	119,1	106,0	106,9	102,8	96,8	88,6
KORČULA	103,7	96,2	122,3	91,0	77,6	77,8	92,6	122,8	130,2	118,5	107,3	104,0	102,5	97,9	96,2
LASTOVO	96,7	95,1	120,8	90,0	72,2	89,7	80,0	96,4	155,6	135,7	91,2	119,2	98,4	100,0	95,1
METKOVIĆ	129,3	97,8	128,9	96,9	96,6	101,1	103,2	105,2	102,0	103,3	104,5	107,4	105,2	103,4	97,8
PLOČE	102,1	95,4	110,6	97,4	86,8	96,7	95,3	109,4	109,2	99,7	101,2	104,9	104,3	104,2	95,4
<b>UKUPNO</b>	<b>113,2</b>	<b>93,0</b>	<b>120,1</b>	<b>91,3</b>	<b>89,5</b>	<b>95,0</b>	<b>99,9</b>	<b>107,4</b>	<b>112,6</b>	<b>112,9</b>	<b>105,3</b>	<b>106,4</b>	<b>103,5</b>	<b>99,3</b>	<b>93,0</b>

**TABELA 7**

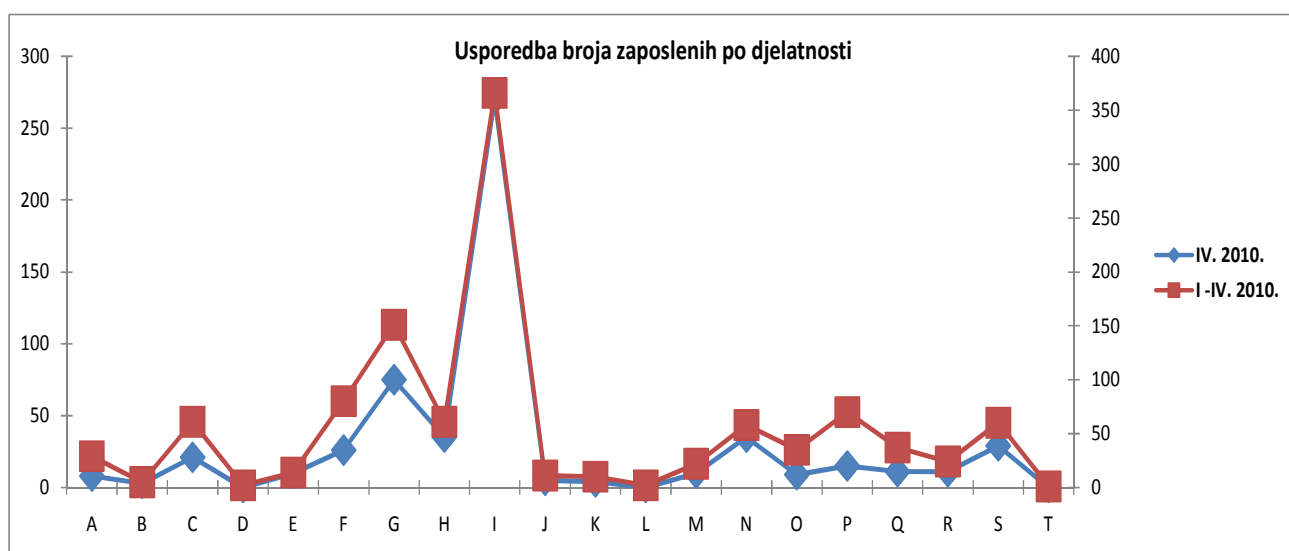
Nezaposlenost i zapošljavanje u travnju 2010. g. po ispostavama

<b>OBIJLJEŽJE</b>	<b>Mjesec</b>	<b>UKUPNO</b>	<b>DUBROVNIK</b>	<b>KORČULA</b>	<b>LASTOVO</b>	<b>METKOVIĆ</b>	<b>PLOČE</b>
<b>Nezaposlene osobe prema stanju krajem mjeseca</b>	IV. 2010.	8.028	3.561	1.452	58	2.218	739
	IV. 2009.	7.090	3.191	1.400	60	1.715	724
	<i>Indeks</i>	<i>113,2</i>	<i>111,6</i>	<i>103,7</i>	<i>96,7</i>	<i>129,3</i>	<i>102,1</i>
<b>Nezaposleni muškarci prema stanju krajem mjeseca</b>	IV. 2010.	3.366	1.525	593	28	936	284
	IV. 2009.	2.708	1.293	554	26	591	244
	<i>Indeks</i>	<i>124,3</i>	<i>117,9</i>	<i>107,0</i>	<i>107,7</i>	<i>158,4</i>	<i>116,4</i>
<b>Nezaposlene žene prema stanju krajem mjeseca</b>	IV. 2010.	4.662	2.036	859	30	1.282	455
	IV. 2009.	4.382	1.898	846	34	1.124	480
	<i>Indeks</i>	<i>106,4</i>	<i>107,3</i>	<i>101,5</i>	<i>88,2</i>	<i>114,1</i>	<i>94,8</i>
<b>Nezaposlene osobe zbog prestanka rada poduzeća</b>	IV. 2010.	116	50	12	0	46	8
	IV. 2009.	99	55	7	1	30	6
	<i>Indeks</i>	<i>117,2</i>	<i>90,9</i>	<i>171,4</i>	<i>0,0</i>	<i>153,3</i>	<i>133,3</i>
<b>Osobe koje prvi put traže zaposlenje</b>	IV. 2010.	693	303	89	4	231	66
	IV. 2009.	598	267	80	5	187	59
	<i>Indeks</i>	<i>115,9</i>	<i>113,5</i>	<i>111,3</i>	<i>80,0</i>	<i>123,5</i>	<i>111,9</i>
<b>Novoprijavljeni radi zaposlenja tijekom mjeseca</b>	IV. 2010.	361	171	57	3	103	27
	IV. 2009.	380	196	59	5	91	29
	<i>Indeks</i>	<i>95,0</i>	<i>87,2</i>	<i>96,6</i>	<i>60,0</i>	<i>113,2</i>	<i>93,1</i>
<b>Ukupno zaposleni s evidencije tijekom mjeseca</b>	IV. 2010.	751	513	92	5	101	40
	IV. 2009.	577	395	88	4	56	34
	<i>Indeks</i>	<i>130,2</i>	<i>129,9</i>	<i>104,5</i>	<i>125,0</i>	<i>180,4</i>	<i>117,6</i>
<b>Brisani iz evidencije tijekom mjeseca</b>	IV. 2010.	217	118	23	1	52	23
	IV. 2009.	200	117	23	0	41	19
	<i>Indeks</i>	<i>108,5</i>	<i>100,9</i>	<i>100,0</i>	<i>0,0</i>	<i>126,8</i>	<i>121,1</i>
<b>Prijavljene potrebe za radnicima</b>	IV. 2010.	614	280	288	2	38	6
	IV. 2009.	531	327	175	0	23	6
	<i>Indeks</i>	<i>115,6</i>	<i>85,6</i>	<i>164,6</i>	<i>0,0</i>	<i>165,2</i>	<i>100,0</i>
<b>Korisnici novčane naknade</b>	IV. 2010.	1.951	933	324	10	540	144
	IV. 2009.	1.843	897	330	5	446	165
	<i>Indeks</i>	<i>105,9</i>	<i>104,0</i>	<i>98,2</i>	<i>200,0</i>	<i>121,1</i>	<i>87,3</i>

**TABELA 8**

Zapošljavanje prema djelatnostima u travnju 2010. godine

DJELATNOST	Zaposleni IV. 2010.	Udio %	Zaposleni I. – IV. 2010.	Udio %
(A) Poljoprivreda, šumarstvo i ribarstvo	8	1,4	29	2,6
(B) Rudarstvo i vađenje	3	0,5	5	0,5
(C) Prerađivačka industrija	21	3,6	61	5,6
(D) Opskrba elekt. energijom, plinom, parom i klimatizacija	0	0,0	2	0,2
(E) Opskrba vodom; uklanjanje otp. voda, sanacija okoliša	10	1,7	14	1,3
(F) Građevinarstvo	26	4,5	80	7,3
(G) Trgovina na veliko i na malo; popravak motornih vozila	75	13,0	151	13,7
(H) Prijevoz i skladištenje	35	6,1	61	5,6
(I) Djelatnosti pružanja smještaja te pripreme i usl. hrane	270	46,8	366	33,3
(J) Informacije i komunikacije	5	0,9	11	1,0
(K) Financijske djelatnosti i djelatnosti osiguranja	4	0,7	10	0,9
(L) Poslovanje nekretninama	0	0,0	2	0,2
(M) Stručne, znanstvene i tehničke djelatnosti	10	1,7	22	2,0
(N) Administrativne i pomoćne uslužne djelatnosti	35	6,1	58	5,3
(O) Javna uprava i obrana; obvezno socijalno osiguranje	9	1,6	35	3,2
(P) Obrazovanje	15	2,6	70	6,4
(Q) Zdravstvena zaštita i socijalna skrb	11	1,9	37	3,4
(R) Umjetnost, zabava i rekreacija	11	1,9	24	2,2
(S) Ostale uslužne djelatnosti	29	5,0	60	5,5
(T) Djelatnosti kućanstava	0	0,0	1	0,1
<b>UKUPNO</b>	<b>577</b>	<b>100,0</b>	<b>1.099</b>	<b>100,0</b>



**TABELA 9**

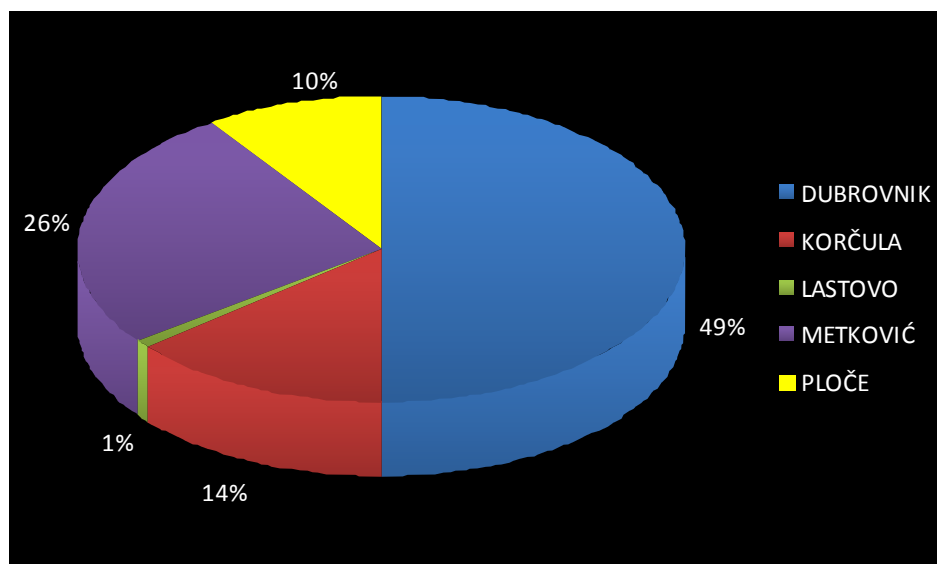
Pregled nezaposlenih osoba prema općini stanovanja i starosnoj dobi u Dubrovačko-neretvanskoj županiji na dan 30.4. 2010. godine

NAZIV OPĆINE	U K U P N O	15-19	20-24	25-29	30-34	35-39	40-44	45-49	50-54	55-59	60-64
BLATO	235	8	30	31	25	19	11	30	60	17	4
DUBROVNIK	2.315	50	217	336	314	227	212	245	354	264	95
KONAVLE	470	13	54	75	58	41	46	42	68	57	16
KORČULA	430	24	60	75	60	45	39	29	40	44	13
KULA NORINSKA	166	14	24	30	13	14	33	19	15	4	0
LASTOVO	58	4	8	6	4	3	5	7	15	5	1
METKOVIĆ	1.511	100	209	238	206	169	168	148	151	96	26
MLJET	56	3	12	6	7	9	3	5	7	3	1
OPUZEN	279	9	28	53	38	35	26	26	35	23	6
OREBIĆ	239	6	35	49	26	17	23	29	25	22	7
PLOČE	740	49	108	105	104	75	89	77	73	52	8
POJEZERJE	57	3	14	9	7	5	10	5	1	3	0
SLIVNO	138	11	18	17	20	13	10	12	21	9	7
SMOKVICA	65	2	13	6	11	6	5	7	11	4	0
STON	181	6	24	25	23	18	16	23	22	12	12
VELA LUKA	338	12	33	44	36	38	23	45	46	54	7
ZAŽABLJE	65	8	11	9	5	3	10	4	8	6	1
DUBROVAČKO PRIMORJE	90	2	11	12	12	9	13	6	14	9	2
JANJINA	33	0	3	1	4	3	7	5	2	6	2
LUMBARDA	109	7	16	13	20	15	9	7	10	10	2
TRPANJ	36	0	3	4	10	8	2	4	4	1	0
ŽUPA DUBROVAČKA	415	13	51	62	43	46	37	44	70	40	9

**TABELA 10**

Nezaposleni hrvatski branitelji iz domovinskog rata u travnju 2010.g.

ISPOSTAVA	UKUPNO	Bez škole i nezavršena osnovna škola	Osnovna škola	SŠ za zanimanja do 3 god. i škola za KV i VKV radnike	SŠ za zanimanja u trajanju od 4 i više godina	Gimnazija	Viša škola, I. stupanj fakulteta i stručni studij	Fakulteti, akademije, magisterij, doktorat
<b>DUBROVNIK</b>	<b>375</b>	<b>11</b>	<b>58</b>	<b>200</b>	<b>61</b>	<b>5</b>	<b>22</b>	<b>18</b>
Muškarci	360	10	57	189	60	5	21	18
Žene	15	1	1	11	1	0	1	0
<b>KORČULA</b>	<b>105</b>	<b>0</b>	<b>17</b>	<b>50</b>	<b>24</b>	<b>3</b>	<b>5</b>	<b>6</b>
Muškarci	105	0	17	50	24	3	5	6
Žene	0	0	0	0	0	0	0	0
<b>LASTOVO</b>	<b>6</b>	<b>0</b>	<b>2</b>	<b>2</b>	<b>0</b>	<b>0</b>	<b>1</b>	<b>1</b>
Muškarci	6	0	2	2	0	0	1	1
Žene	0	0	0	0	0	0	0	0
<b>METKOVIĆ</b>	<b>194</b>	<b>4</b>	<b>40</b>	<b>89</b>	<b>45</b>	<b>5</b>	<b>4</b>	<b>7</b>
Muškarci	191	4	38	89	44	5	4	7
Žene	3	0	2	0	1	0	0	0
<b>PLOČE</b>	<b>72</b>	<b>0</b>	<b>10</b>	<b>33</b>	<b>21</b>	<b>4</b>	<b>2</b>	<b>2</b>
Muškarci	68	0	10	30	20	4	2	2
Žene	4	0	0	3	1	0	0	0
<b>UKUPNO</b>	<b>752</b>	<b>15</b>	<b>127</b>	<b>374</b>	<b>151</b>	<b>17</b>	<b>34</b>	<b>34</b>





**TABELA 11**

Pregled zanimanja koja su najviše zastupljena na evidenciji nezaposlenih osoba na koncu travnja 2010. godine

ZANIMANJE	STANJE KRAJEM IZVJEŠTAJNOG MJESECA		
	UKUPNO	Muškarci	Žene
administrativni službenik	497	58	439
administrator baza podataka	5	2	3
agronom	9	5	4
armirač	9	9	0
autolimar	7	7	0
automehaničar	38	38	0
bankovni službenik	18	2	16
barmen	14	11	3
blagajnik	19	1	18
bravar	28	28	0
brodostrojar	29	29	0
cvječar	7	0	7
čistač ulica	20	19	1
čistačica	387	3	384
čuvar	32	32	0
čuvar objekata i okoliša	32	31	1
diplomirani ekonomist	114	46	68
diplomirani ekonomist hotelijerstva	53	17	36
diplomirani ekonomist menađmenta	5	1	4
diplomirani ekonomist za financije	18	6	12
diplomirani građevinski inženjer	7	5	2
diplomirani inženjer marinski biolog	6	1	5
diplomirani pravnik	36	16	20
dizajner	6	2	4
dostavljač	25	16	9
dostavljač robe	22	22	0
drugi časnik palube	7	7	0
ekonom	5	3	2
ekonomist	108	38	70
ekonomist marketinga	6	0	6
ekonomist računovodstva i financija	14	3	11
ekonomist turizma i ugostiteljstva	130	36	94
ekonomist za hotelijerstvo	5	0	5
ekonomski službenik	160	31	129
električar održavanja	9	9	0
elektroinstalater	51	51	0
elektromehaničar	51	51	0
elektromonter	5	5	0
elektrotehničar	72	70	2
fasader	5	5	0
financijski knjigovođa	9	1	8
fizioterapeut	12	3	9

ZANIMANJE	STANJE KRAJEM IZVJEŠTAJNOG MJESECA		
	UKUPNO	Muškarci	Žene
frizer	101	6	95
gipsar	5	5	0
glasnogovornik	5	2	3
glazbenik	5	3	2
graditelj plastičnih plovila	10	4	6
građevinski inženjer	5	5	0
građevinski tehničar	18	12	6
građevinski tehničar visokogradnje	7	6	1
grafički radnik	5	3	2
hotelijsko-turistički službenik	75	19	56
hotelska domaćica	6	0	6
hotelski radnik	25	18	7
informatičar	6	5	1
instalater grijanja i klimatizacije	25	25	0
iznajmljivač vozila	15	13	2
kemijski tehničar	10	2	8
keramičar	6	6	0
klesar	9	9	0
knjigovođa	82	5	77
komercijalist	68	29	39
komercijalni službenik	29	11	18
konobar	460	243	217
kormilar	15	15	0
kovinotokar	16	15	1
kozmetičar	16	0	16
kožar	5	0	5
krojač	99	4	95
kućna pomoćnica	8	0	8
kućni majstor	40	40	0
kuhar	236	123	113
kuhar, majstor	7	5	2
kuhinjski radnik	229	21	208
laboratorijski radnik	5	0	5
ličilac	10	10	0
lučki radnik	12	11	1
maser	20	4	16
medicinska sestra	34	1	33
medicinski laboratorijski tehničar	6	1	5
mehaničar brodskih strojeva	15	15	0
mesar	28	28	0
mornar	24	24	0
nautičar unutarnje plovidbe	22	21	1
novinar	12	5	7
njegovatelj djece	8	0	8
njegovatelj starijih i nemoćnih osoba	26	0	26
odgojitelj predškolske djece	24	0	24
organizator putovanja	8	0	8
pekar	8	7	1

ZANIMANJE	STANJE KRAJEM IZVJEŠTAJNOG MJESECA		
	UKUPNO	Muškarci	Žene
pekar bureka i pizze	6	3	3
peradarski radnik	12	6	6
poljoprivredni radnik	37	22	15
poljoprivredni tehničar	29	13	16
pomoćni armirač	5	5	0
pomoćni elektroinstalater	5	5	0
pomoćni konobar	92	43	49
pomoćni kuhar	153	39	114
pomoćni ličilac	13	13	0
pomoćni stolar	7	7	0
pomoćni zidar	16	16	0
pomorski agent	6	3	3
poslovođa trgovine	10	4	6
poslužitelj/pekarski proizvodi i slatkiši	7	5	2
poslužitelj/prerada mesa i ribe	6	1	5
poštar	15	12	3
pralja	61	4	57
pratitelj	11	3	8
prodavač	918	112	806
prodavač u kiosku i tržnici	15	3	12
profesor engleskoga jezika	10	0	10
profesor hrvatskoga jezika	13	2	11
profesor likovnih predmeta	5	2	3
profesor povijesti	7	6	1
profesor tjelesne i zdravstvene kulture	8	3	5
programer računalnih primjena	5	3	2
prometnik vlakova	7	7	0
pt-šalterski službenik	8	2	6
računalni tehničar	7	7	0
radnik na montaži	8	8	0
radnik na proizvodnoj liniji	12	2	10
radnik na tržnici	5	2	3
radnik niskogradnje	33	33	0
radnik u ekonomskom dvorištu	12	9	3
radnik u održavanju	11	10	1
radnik visokogradnje	24	24	0
ratarski radnik	8	1	7
repcionar	131	38	93
restaurator drvenih predmeta/spec/	5	2	3
ribar na moru	17	13	4
rukovatelj građevinskim strojevima	20	20	0
rukovatelj/lučka mehanizacija	6	6	0
sanitarni tehničar	5	1	4
skiper	11	11	0
skladišni radnik	243	132	111
skladištar	79	71	8

ZANIMANJE	STANJE KRAJEM IZVJEŠTAJNOG MJESECA		
	UKUPNO	Muškarci	Žene
slastičar	32	1	31
sobarica	214	3	211
soboslikar i ličilac	33	33	0
stolar	38	38	0
strojarski inženjer	8	6	2
strojarski tehničar	51	44	7
strojobravar	18	17	1
strukovni učitelj cestovnoga prometa	6	6	0
šalterski službenik putničke agencije	23	3	20
šivač	41	1	40
šivač tekstila	18	0	18
špeditersko agencijski službenik	7	2	5
šumski radnik	36	35	1
tajnica	29	0	29
tehničar cestovnog prometa	11	7	4
tesar	8	8	0
transportni radnik	55	50	5
treći časnik palube	10	10	0
trgovac	23	7	16
trgovački putnik	21	16	5
trgovački radnik	42	8	34
turistički animator	8	5	3
učitelj predškolske djece	8	0	8
učitelj razredne nastave	21	0	21
upravni pravnik	25	7	18
upravni službenik	18	4	14
uredski namještenik	10	0	10
uzgajivač ribe i školjki	8	7	1
vatrogasac	61	61	0
vinogradar	6	3	3
vinogradarski radnik	14	11	3
voćar	15	6	9
voćarski radnik	18	5	13
vodič	19	7	12
vodoinstalater	30	30	0
vozač autobusa	17	17	0
vozač lakog dostavnog vozila	69	69	0
vozač taksija	13	13	0
vozač teretnog vozila	144	144	0
vozač viličara	6	6	0
vratar	19	19	0
vrtlar	19	13	6
vrtlarski radnik	10	8	2
zapovjednik broda	8	8	0
zavarivač	19	19	0
zidar	27	27	0
zubotehničar	9	1	8

### 3. Izvori podataka i objašnjenje pojmova

Izvori podataka za Mjesečni statistički bilten su evidencije koje se vode u Hrvatskom zavodu za zapošljavanje prema odredbama Zakona o posredovanju pri zapošljavanju i pravima za vrijeme nezaposlenosti (NN br. 80/08 od 02. srpnja 2008.), važećih pravilnika (Pravilnik o načinu prijavljivanja i vođenju evidencije Hrvatskog zavoda za zapošljavanje, Pravilnik o aktivnom traženju posla i raspoloživosti za rad, Pravilnik o obavljanju djelatnosti u svezi sa zapošljavanjem izvan Hrvatskog zavoda za zapošljavanje i Pravilnik o odgovarajućem smještaju).

#### NEZAPOSLENE OSOBE

Osobe u dobi od 15 do 65 godina sposobne ili djelomično sposobne za rad koje nisu u radnom odnosu, raspoložive za rad, aktivno traže posao i zadovoljavaju sve kriterije iz odredbi Zakona o posredovanju pri zapošljavanju i pravima za vrijeme nezaposlenosti (čl.10.), a evidentirane su u Hrvatskom zavodu za zapošljavanje na kraju izvještajnog mjeseca.

U Zakonu o posredovanju pri zapošljavanju i pravima za vrijeme nezaposlenosti (NN br. 80/08 od 02. srpnja 2008.) nezaposlena osoba je definirana na sljedeći način:

**Nezaposlenom osobom** u smislu ovog Zakona smatra se osoba sposobna ili djelomično sposobna za rad, u dobi 15-65 godina koja nije u radnom odnosu, aktivno traži posao i raspoloživa je za rad, te ako:

- ne ostvari mjesečni primitak od pružanja usluga prema posebnim propisima ili ne ostvari

mjesečni primitak, odnosno dohodak od druge samostalne djelatnosti prema propisima o porezu na dohodak, a koji je veći od najniže osnovice na koju se obračunavaju doprinosi za obavezna osiguranja prema posebnim propisima

- nema registrirano trgovačko društvo ili drugu pravnu osobu, odnosno nema više od 25% udjela u trgovačkom društvu ili drugoj pravnoj osobi
- nema registrirani obrt, slobodno zanimanje ili djelatnost poljoprivrede i šumarstva
- nije osigurana kao poljoprivrednik po propisima o mirovinskom osiguranju
- nije zaposlena prema posebnim propisima
- nije korisnik mirovine, osim korisnika mirovine koji ostvari pravo na invalidsku mirovinu na temelju profesionalne nesposobnosti za rad
- ne ispunjava uvjete za prijevremenu starosnu mirovinu i starosnu mirovinu
- nije redoviti učenik ili student.

#### NOVOPRIJAVLJENI

Nezaposlene osobe koje su se tijekom izvještajnog mjeseca prijavile u evidenciju Hrvatskog zavoda za zapošljavanje.

#### ULAZAK U NEZAPOSLENOST

- **Izravno iz radnog odnosa** – odnosi se na nezaposlene osobe koje su neposredno prije prijavljivanja na evidenciju Hrvatskog zavoda za

zapošljavanje bile u radnom odnosu.

- **Iz individualne poljoprivrede ili nekog drugog oblika rada** – odnosi se na nezaposlene osobe koje su neposredno prije prijavljivanja na evidenciju Hrvatskoga zavoda za zapošljavanje bile zaposlene na vlastitom gospodarstvu ili gospodarstvu u vlasništvu obitelji, radile kao pomažući članovi obitelji u obiteljskom poduzeću i sl.
- **Izravno iz redovnog školovanja** – odnosi se na nezaposlene osobe koje su neposredno prije prijavljivanja na evidenciju Hrvatskog zavoda za zapošljavanje bile na redovitom školovanju, tj. bili učenici ili studenti uključeni u redovito obrazovanje.
- **Iz neaktivnosti** – odnosi se na nezaposlene osobe koje neposredno prije prijavljivanja na evidenciju Hrvatskoga zavoda za zapošljavanje nisu bile na redovitom školovanju i nisu radile, tj. bile su neaktivne. U ovu kategoriju ulaze npr. osobe koje duže vrijeme nisu bile u radnom odnosu niti su radile u drugim oblicima zaposlenosti, domaćice, osobe na odsluženju redovnog vojnog roka i sl.

### **ZAPOSLENI S EVIDENCIJE**

Osobe koje su se tijekom izvještajnog mjeseca zaposlile u zemlji ili inozemstvu, a bile su u evidenciji Hrvatskog zavoda za zapošljavanje. Informacija o zaposlenju temelji se na obavijesti koju Hrvatskom zavodu za zapošljavanje dostavlja poslodavac ili radnik, odnosno na nekom drugom saznanju o zapošljavanju osobe. Na

temelju tih informacija osoba se briše iz evidencije nezaposlenih osoba.

### **BRISANI IZ EVIDENCIJE**

Prema članku 17. Zakona o posredovanju pri zapošljavanju i pravima za vrijeme nezaposlenosti, osoba se briše iz evidencije, odnosno evidenciju o nezaposlenoj osobi Zavod prestaje voditi, ako ta osoba:

- zasnuje radni odnos,
- ostvari mjesečni primitak od pružanja usluga prema posebnim propisima ili ostvari mjesečni primitak, odnosno dohodak od samostalne djelatnosti prema propisima o porezu na dohodak, a koji je veći od najniže osnovice na koju se obračunavaju doprinosi za obvezna osiguranja prema posebnim propisima,
- obavlja posao bez potvrde, ugovora, odnosno rješenja na temelju kojeg radi,
- registrira trgovačko društvo ili drugu pravnu osobu, odnosno stekne više od 25% udjela u trgovačkom društvu ili drugoj pravnoj osobi,
- registrira obrt, slobodno zanimanje ili djelatnost poljoprivrede i šumarstva,
- postane poljoprivredni osiguranik po propisima o mirovinskom osiguranju,
- zaposli se prema posebnim propisima,
- ispunj uvjete za prijevremenu starosnu mirovinu, starosnu mirovinu, odnosno ostvari obiteljsku mirovinu ili ostvari invalidsku mirovinu zbog opće nesposobnosti za rad,
- ima utvrđenu opću nesposobnost za rad,

- obavlja volonterski rad prema propisima o radu,
- ostvari prava na roditeljsku, roditeljsku, posvojiteljsku ili skrbničku poštedu od rada po posebnom propisu,
- postane redovni učenik ili student,
- nastupi na dragovoljno služenje vojnog roka,
- bude pritvorena,
- nastupi na izdržavanje kazne zatvora,
- navršši 65 godina života,
- bude uključena u program obrazovanja od strane Zavoda do isteka toga programa,
- odbije se uključiti u obrazovanje ili bez opravdanog razloga prekine, odnosno ne završi obrazovanje koje je sukladno njezinim procijenjenim psihofizičkim mogućnostima organizirao i troškove snosi Zavod u cilju povećanja njene mogućnosti zapošljavanja,
- ne javi se Zavodu u dva uzastopna mjeseca, a ne obavijesti Zavod o opravdanim razlozima nejavljanja,
- ne ispunjava uvjete o aktivnom traženju posla i raspoloživosti za rad u skladu sa čl.11 spomenutog Zakona,
- odjavi se s evidencije
- ne prihvati ponuđeno zaposlenje u okviru stečene stručne spreme i radnog iskustva do utvrđivanja profesionalnog plana iz članka 21. ovog Zakona, a nakon toga ponuđeno zaposlenje iz utvrđenog profesionalnog plana ili svojim postupanjem uzrokuje odbijanje zaposlenja od strane poslodavca,

odnosno ne prihvati ponuđeno zaposlenje koje odgovara njezinim procijenjenim psihofizičkim sposobnostima ako se vodi u evidenciji Zavoda duže od 12 mjeseci.

**OSOBE KOJE PRVI PUT TRAŽE ZAPOSLENJE** su nezaposlene osobe evidentirane u Hrvatskom zavodu za zapošljavanje na kraju izvještajnog mjeseca koje nisu bile u radnom odnosu.

**KORISNICI NOVČANE NAKNADE** su nezaposlene osobe evidentirane u Hrvatskom zavodu za zapošljavanje koje su prema odredbama Zakona o posredovanju pri zapošljavanju i pravima za vrijeme nezaposlenosti ostvarile novčanu naknadu tijekom izvještajnog mjeseca.

**TRAŽENI RADNICI** predstavljaju broj slobodnih radnih mjesta koje poslodavci prijavljuju Hrvatskom zavodu za zapošljavanje tijekom izvještajnog mjeseca.

**TEMELJI PRESTANKA RADNOG ODNOSA**  
U kategoriji **otkaz od strane poslodavca** obuhvaćeni su prema Zakonu o radu, pročišćeni tekst (Narodne novine, 137/04.) člancima 113. i 114. slučajevi redovitoga i izvanrednog otkaza ugovora o radu.  
**Redoviti slučajevi otkaza ugovora o radu** jesu:

- Ako prestane potreba za obavljanje određenog posla zbog gospodarskih, tehničkih ili organizacijskih razloga, (poslovno uvjetovani otkaz)
- Ako radnik nije u mogućnosti uredno izvršavati svoje obveze iz radnog odnosa zbog određenih

trajnih osobina ili sposobnosti, (osobno uvjetovani otkaz)

- Ako radnik krši obveze iz radnog odnosa, (otkaz uvjetovan skrivljenim ponašanjem zaposlenika).

**Izvanredni otkaz ugovora o radu** je otkaz od strane poslodavca zbog osobito teške povrede obveze iz radnog odnosa ili kada zbog neke druge osobito važne činjenice nastavak radnog odnosa nije moguć.

**Otkaz s ponudom izmijenjenog ugovora** prema Zakonu o radu (čl.121.) primjenjuje se kad poslodavac otkáže ugovor i istodobno predloži zaposleniku sklapanje ugovora o radu pod izmijenjenim uvjetima.

Ugovor o radu može se otkazati tijekom **probnog rada**.

Ugovor o radu može prestati istekom vremena na koje je sklopljen ugovor o radu na određeno vrijeme.

**Sporazumni prekid radnog odnosa** predstavlja sporazum poslodavca i zaposlenika o prestanku ugovora o radu i to obvezno u pisanom obliku (čl.111.).

**Otkaz od strane zaposlenika** obuhvaća redoviti otkaz ugovora o radu (čl.113.) i izvanredni otkaz ugovora o radu (čl.114.) od strane zaposlenika.

Pod **ostalim razlozima** obuhvaćeni su sljedeći temelji: nesposobnost za rad, otkaz zbog odsutnosti s rada radi **izdržavanja** kazne zatvora dulje od šest mjeseci i prestanak rada strancu koji nema radnu dozvolu.

**NEZAPOSLENE OSOBE ZBOG PRESTANKA RADA POSLODAVCA** su one nezaposlene osobe evidentirane u Hrvatskom zavodu za zapošljavanje koje su ostale bez posla zbog prestanka rada poslodavca, otvaranja

stečajnog postupka i postupka likvidacije.

### **NEZAPOSLENI HRVATSKI BRANITELJI**

Nezaposlene osobe evidentirane u Hrvatskom zavodu za zapošljavanje na kraju izvještajnog mjeseca koje su prema odredbama Zakona o pravima hrvatskih branitelja iz Domovinskog rata i članova njihove obitelji (NN 174/04., 92/05., 107/07) stekle status branitelja. Taj se status dokazuje potvrdom Ministarstva obrane, odnosno Ministarstva unutarnjih poslova.

### **ZAPOSLENI PREMA MJESTU RADA**

Pod mjestom rada u kojem se radnik zaposlio navedene su četiri opcije:

- Radnik se zaposlio na području **ispostave** Hrvatskog zavoda za zapošljavanje u kojoj je bio prijavljen.
- Radnik se zaposlio na području **područne službe** Hrvatskog zavoda za zapošljavanje u kojoj je bio prijavljen.
- Radnik se zaposlio na području **drugih područnih službi** Hrvatskog zavoda za zapošljavanje, a ne u onoj u kojoj je bio prijavljen.
- Radnik se zaposlio u **inozemstvu**.

### **OSTALI TRAJITELJI ZAPOSLENJA**

Osobe koje se mogu prijaviti Zavodu prema članku 13. Zakona o posredovanju pri zapošljavanju i pravima za vrijeme nezaposlenosti (NN br. 80/08) radi promjene zaposlenja odnosno posredovanja, bez obveze redovnog javljanja, a ne smatraju se nezaposlenima iz članka 10. spomenutog zakona.



## KLASIFIKACIJE

U tablicama u kojima se podaci prikazuju po djelatnostima koristi se **Nacionalna klasifikacija djelatnosti (NKD 2007)** prema odluci Vlade Republike Hrvatske (Narodne novine br. 58/07, 72/07), a u službenoj je primjeni od 1. siječnja 2009. Ta je klasifikacija utemeljena na europskoj klasifikaciji NACE Rev. 2 koja je obvezna za države članice Europske unije.

U skladu s Međunarodnom, standardnom klasifikacijom zanimanja (ISCO-88) izrađena je i 1998. godine

objavljena **Nacionalna klasifikacija zanimanja (NKZ)**. U tablicama u kojima se podaci prikazuju po zanimanjima koriste se nazivi i šifre iz NKZ.

**Nacionalna standardna klasifikacija obrazovanja (NSKO)** izrađena je po uzoru na međunarodnu klasifikaciju obrazovanja (ISCED 97), uzimajući u obzir specifičnosti obrazovnog sustava u Republici Hrvatskoj (umjesto stručne spreme u izvještajima se podaci prikazuju po razini obrazovanja).

## **BILJEŠKE:**

---

---

---

---

---

---

---

---

---

---

---

---

---

---

---

---

---

---

---

---

---

---

---

---