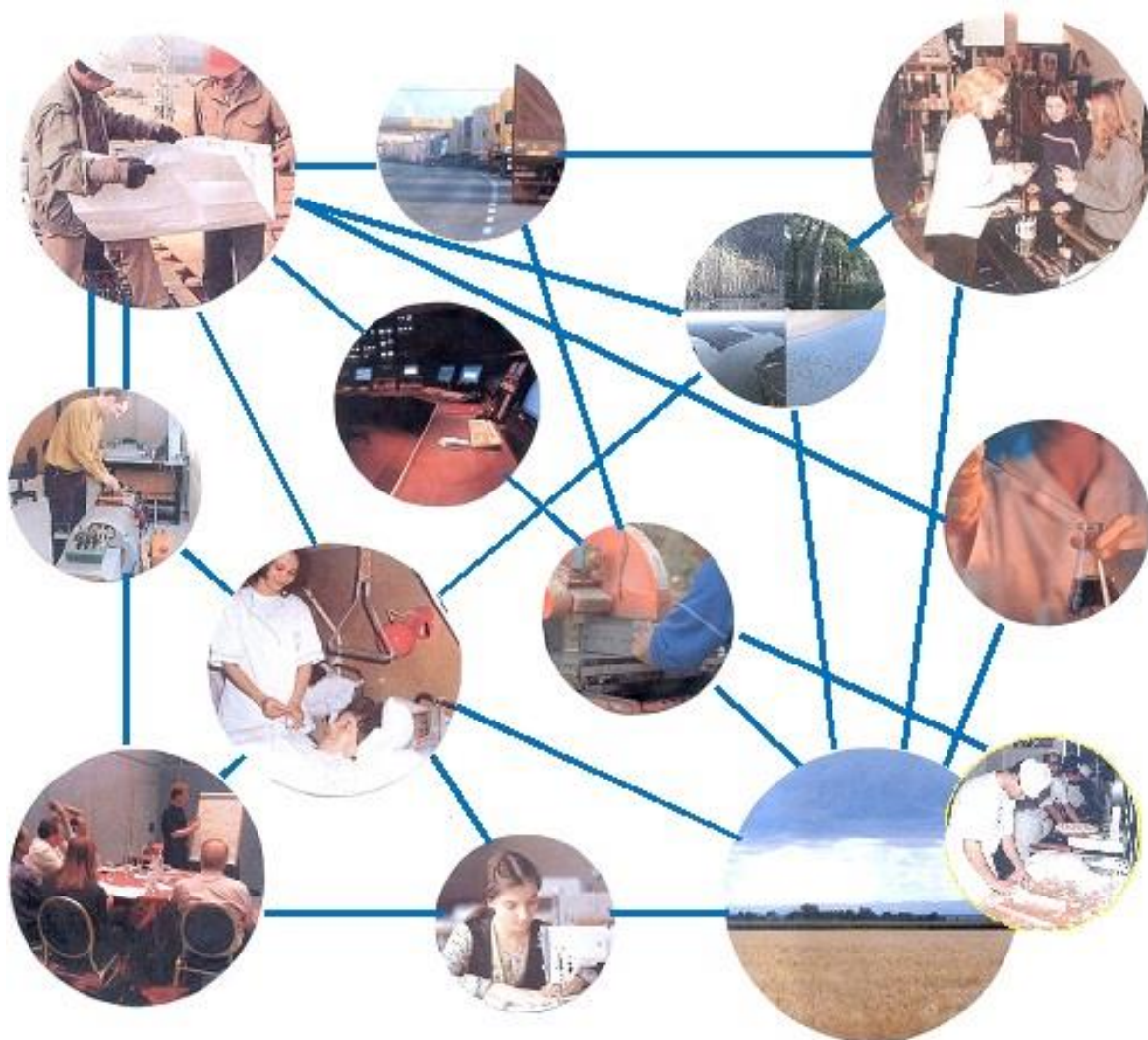




HRVATSKI ZAVOD ZA ZAPOSŁJAVANJE

PODRUČNI URED OSIJEK



MJESEČNI STATISTIČKI

bilten

broj: 12/XXII.

mjesec: prosinac 2013.

IZVOR PODATAKA I OBJAŠNENJE POJMOVA

Izvori podataka su evidencije koje se vode u Hrvatskom zavodu za zapošljavanje prema odredbama Zakona o posredovanju pri zapošljavanju i pravima za vrijeme nezaposlenosti (Narodne novine, br. 80/08, 121/10, 25/12) i važećih pravilnika (Pravilnik o načinu prijavljivanja i vođenju evidencije Hrvatskog zavoda za zapošljavanje, Pravilnik o aktivnom traženju posla i raspoloživosti za rad, Pravilnik o obavljanju djelatnosti u svezi zapošljavanja izvan Hrvatskog zavoda za zapošljavanje i Pravilnik o odgovarajućem smještaju).

NEZAPOSLENE OSOBE. Osobe u dobi od 15 do 65 godina sposobne ili djelomično sposobne za rad koje nisu u radnom odnosu, aktivno traže posao i raspoložive su za rad i zadovoljavaju sve kriterije iz odredbi Zakona o posredovanju pri zapošljavanju i pravima za vrijeme nezaposlenosti (čl. 10.), a evidentirane su u Hrvatskom zavodu za zapošljavanje na kraju izvještajnog mjeseca.

NOVOPRIJAVLJENI. Nezaposlene osobe koje su se tijekom izvještajnog mjeseca prijavile u evidenciju Hrvatskog zavoda za zapošljavanje.

ZAPOSLENI S EVIDENCIJE. Osobe koje su se tijekom izvještajnog mjeseca zaposlile na temelju radnog odnosa i drugih poslovnih aktivnosti, a bile su u evidenciji Hrvatskog zavoda za zapošljavanje.

BRISANI IZ EVIDENCIJE. Osobe o kojima je Zavod prestao voditi evidenciju iz svih ostalih razloga osim zapošljavanja u zemlji i inozemstvu iz članka 17. Zakona o posredovanju pri zapošljavanju i pravima za vrijeme nezaposlenosti.

OSOBE KOJE PRVI PUTA TRAŽE ZAPOSLENJE. Nezaposlene osobe evidentirane u Hrvatskom zavodu za zapošljavanje na kraju izvještajnog mjeseca koje nisu bile u radnom odnosu.

KORISNICI NOVČANE NAKNADE. Nezaposlene osobe evidentirane u Hrvatskom zavodu za zapošljavanje koje su prema odredbama Zakona o posredovanju pri zapošljavanju i pravima za vrijeme nezaposlenosti ostvarile novčanu naknadu tijekom izvještajnog mjeseca.

NEZAPOSLENI HRVATSKI BRANITELJI. Nezaposlene osobe evidentirane u Hrvatskom zavodu za zapošljavanje na kraju izvještajnog mjeseca koje su prema odredbama Zakona o pravima hrvatskih branitelja iz Domovinskoga rata i članova njihovih obitelji (Narodne novine, 174/04, 92/05, 107/07) stekle status branitelja. Taj se status dokazuje potvrdom Ministarstva obrane, odnosno Ministarstva unutrašnjih poslova.

PRIJAVLJENE POTREBE ZA RADNICIMA. Broj slobodnih radnih mjesta koje poslodavci prijavljuju Hrvatskom zavodu za zapošljavanje tijekom izvještajnog mjeseca.

REALIZIRANE POTREBE ZA RADNICIMA. Broj zaposlenih radnika i pripravnika prema izvještaju o zasnivanju radnog odnosa koji poslodavci pismeno dostavljaju Hrvatskom zavodu za zapošljavanje tijekom izvještajnog mjeseca.

TRAŽITELJI ZAPOSLENJA Osobe koje se mogu prijaviti Zavodu prema članku 13. Zakona o posredovanju pri zapošljavanju i pravima za vrijeme nezaposlenosti (Narodne novine, br. 80/08) radi promjene zaposlenja, odnosno posredovanja, bez obveze redovitog javljanja, a ne smatraju se nezaposlenima iz članka 10. spomenutog zakona.

Za nakladnika: Željko Bugarić
 predstojnik
 Područnog ureda Osijek

Glavni urednik: Beba Madunović

Uredništvo: Andrija Makarijevski
 Beba Madunović
 Ivan Ravlić

ISSN 1331-4505



SADRŽAJ

1. ZAPOŠLJAVANJE I NEZAPOSLENOST TIJEKOM PROSINCA 2013.	4
2. PROFESIONALNO USMJERAVANJE I OBRAZOVANJE	6
3. AKTIVNA POLITIKA ZAPOŠLJAVANJA	6
4. TABLICE	
T1 Nezaposlenost i zapošljavanje od 1987. do 2013. godine	7
T2 Nezaposlenost, ulasci i izlasci iz evidencije prema razini obrazovanja i spolu u prosincu 2013.	8
T3 Nezaposlenost i zapošljavanje prema razini obrazovanja i spolu tijekom prosinca 2012. i 2013.	10
T4 Nezaposlenost i zapošljavanje prema razini obrazovanja od siječnja do prosinca 2013.	11
T5 Nezaposleni, novoprijavljeni i zaposleni s evidencije prema djelatnosti i spolu u prosincu 2013.	12
T6 Izlasci iz evidencije nezaposlenih osoba prema razlozima u prosincu 2013.	13
T7 Zaposlenost i nezaposlenost u Osječko-baranjskoj županiji od ožujka 2011. do rujna 2013.	14
T8 Nezaposlene osobe po mjesecima i spolu	14
T9 Nezaposlenost i zapošljavanje po ispostavama i spolu tijekom prosinca 2012. i 2013.	16
T10 Nezaposleni hrvatski branitelji po ispostavama i spolu u prosincu 2013.	17
T11 Korisnici novčane naknade po ispostavama i spolu u prosincu 2013.	17
T12 Nezaposlene osobe u ispostavama prema razini obrazovanja i spolu u prosincu 2013.	18
T13 Novoprijavljeni i zaposleni u ispostavama po mjesecima i spolu	18
T14 Nezaposlene osobe prema spolu, dobi, trajanju nezaposlenosti i radnom stažu u prosincu 2013.	20
T15 Nezaposlene osobe prema općini stanovanja, razini obrazovanja i spolu u prosincu 2013.	22
T16 Skupine zanimanja s najvećom frekvencijom nezaposlenosti krajem prosinca 2013.	23
5. GRAFIKONI	
G1 Nezaposlene osobe prema spolu od 1991. do 2013. godine (prosjek)	7
G2 Struktura nezaposlenih osoba prema razini obrazovanja krajem prosinca 2013.	8
G3 Struktura nezaposlenih žena prema razini obrazovanja krajem prosinca 2013.	9
G4 Struktura ulazaka i izlazaka iz nezaposlenosti u prosincu 2013.	12
G5 Zaposlenost i nezaposlenost u Osječko-baranjskoj županiji od 2003. do 2013. (30. rujna)	14
G6 Kretanje broja nezaposlenih osoba po mjesecima u 2012. i 2013.	15
G7 Nezaposlene osobe po ispostavama krajem prosinca 2012. i 2013.	17
G8 Nezaposlene žene po mjesecima i ispostavama krajem prosinca 2012. i 2013.	18
G9 Korisnici novčane naknade po mjesecima i ispostavama tijekom prosinca 2012. i 2013.	19
G10 Nezaposlene osobe po dobi krajem prosinca 2013.	20
G11 Nezaposlene osobe prema trajanju nezaposlenosti krajem prosinca 2013.	21

1. ZAPOŠLJAVANJE I NEZAPOSLENOST TIJEKOM PROSINCA 2013.

Nastavljen rast nezaposlenosti

Krajem prosinca 2013. godine u Područnom uredu Osijek evidentirano je 38.309 nezaposlenih osoba, odnosno 484 osobe (1,3%) više nego prethodna mjeseca i 883 osobe (2,4%) više nego u prosincu 2012. godine. Nezaposlenost se tijekom 2013. godine povećavala prosječno mjesečno za 0,2% ili 74 osobe, na što je utjecalo prosječno mjesečno povećanje u siječnju i veljači za 2,1% ili 775 osoba, prosječno mjesečno smanjenje od ožujka do lipnja za 3,3% ili 1.226 osoba, te ponovno povećanje od srpnja do prosinca za 2,0% ili 706 osoba.

I dalje visok udio nezaposlenih žena i osoba starijih dobnih skupina

Krajem prosinca 2013. u Područnom uredu Osijek evidentirano je 20.847 nezaposlenih žena, s udjelom od 54,4% naspram 45,6% nezaposlenih muškaraca. Udio nezaposlenih žena smanjio se, zbog većeg broja novoprijavljenih muškaraca, u donosu na prethodni mjesec za 0,6%, a u odnosu na isti mjesec prethodne godine povećao za 0,4%.

Gledano prema dobi, najveći udio u registriranoj nezaposlenosti imaju osobe starije od 50 godina (25,6%), dok udio mladih osoba u dobi od 15 do 24 godine iznosi 20,5%. Registrirana se nezaposlenost, u usporedbi s istim razdobljem prethodne godine, povećala u većini dobnih skupina, osim kod dobnih skupina od 20 do 29 godina gdje se smanjila za 2,8% ili 316 osoba. Najveće povećanje zabilježeno je u dobnim skupinama od 55 i više godina za 8,1% ili 424 osobe, od 35 do 39 godina za 8,1% ili 280 osobe, te od 50 do 54 godine za 5,9% ili 232 osobe.

Na godišnjoj i mjesečnoj razini dominira smanjenje fakultetski obrazovanih osoba

U evidentiranoj nezaposlenosti prevladavaju osobe sa završenom srednjom školom za zanimanja do 3 godine i školom za KV i VKV radnike, odnosno 12.086 osoba ili 31,5% od ukupno nezaposlenih. Tom broju sve više se približava broj osoba sa završenom srednjom školom u trajanju od 4 i više godina te gimnazijom (11.761 osoba ili 30,7%), a slijede osobe sa završenom osnovnom školom (8.319 osoba ili 21,7%), fakultetom (1.892 osobe ili 4,9%), te prvim stupnjem fakulteta, stručnim studijem i višom školom (1.240 osoba ili 3,2%). Od ukupna broja nezaposlenih 3.011 osoba (ili 7,9%) je bez škole ili s nezavršenom osnovnom školom.

U odnosu na isti mjesec prethodne godine, smanjenje nezaposlenosti zabilježeno je kod fakultetski obrazovanih osoba (za 3,0% ili 59 osoba) i kod osoba bez ili s nezavršenom osnovnom školom (za 0,7% ili 22 osobe). Najveće povećanje zabilježeno je kod osoba sa završenom četverogodišnjom srednjom školom, za 4,9% ili 545 osoba. Povećanje nezaposlenih u odnosu na prethodni mjesec dominira kod osoba sa završenom osnovnom školom (za 2,5% ili 205 osoba). Smanjenje je zabilježeno kod nezaposlenih sa završenim fakultetom (za 3,4% ili 67 osoba) i prvim stupnjem fakulteta (za 2,7% ili 34 osobe).

Smanjen broj nezaposlenih osoba bez radnog iskustva

U ukupnom broju nezaposlenih osoba u prosincu 2013. godine, 7.095 osoba (18,5%) tražilo je posao prvi put, odnosno 238 osoba (3,5%) više nego u isto vrijeme 2012. godine, a 295 osoba (4,0%) manje u odnosu na prethodni mjesec. Preostalih 31.214 nezaposlenih osoba (81,5%) imalo je prethodno radno iskustvo, a prije prijavljivanja na evidenciju Zavoda, najveći broj radio je u prerađivačkoj industriji (6.496 osoba ili 20,8%), trgovini (4.740 osoba ili 15,2%), djelatnosti pružanja smještaja, pripreme i usluživanja hrane (3.575 osoba ili 11,5%), te javnoj upravi i obrani (3.530 osoba ili 11,3%).

Novoprijavljeni smanjuju trajanje nezaposlenosti

Na kraju prosinca 2013. godine 49,4% nezaposlenih čekalo je na zaposlenje duže od godinu dana i nezaposlene osobe su prosječno čekale 12 mjeseci na zaposlenje. Udio dugotrajno nezaposlenih osoba se u odnosu na isti mjesec prethodne godine povećao za 2,9% i prosječno čekanje na zaposlenje za 1 mjesec. Osim što nezaposlene žene čine veći udio u ukupnoj nezaposlenosti, one i duže čekaju na zaposlenje. 51,0% nezaposlenih žena čekalo je na zaposlenje duže od godinu dana, dok je kod muškaraca taj udio 47,5%. Trajanje nezaposlenosti različito je i s obzirom na razinu završenog obrazovanja. Kratkotrajna nezaposlenost najučestalija je kod osoba sa završenim fakultetom. 53,0% visokoobrazovanih osoba čekalo je na posao do 6 mjeseci, odnosno 66,6% do jedne godine. U najnepovoljnijem položaju su osobe bez škole i sa završenom osnovnom školom, od kojih je 64,3%, odnosno 56,6% čekalo na posao duže od godinu dana.

Povećan broj korisnika novčane naknade

Tijekom prosinca 2013. godine 6.005 nezaposlenih osoba (15,7% od ukupna broja nezaposlenih) koristilo je novčanu naknadu. Broj korisnika novčane naknade se u odnosu na prethodni mjesec povećao za 264 korisnika (4,6%), a u odnosu na prethodnu godinu smanjio za 389 korisnika (6,1%).

Veći broj evidentiranih ulazaka od izlazaka iz nezaposlenosti

U prosincu 2013. godine u evidenciju nezaposlenih prijavilo se 2.630 novih osoba (12,8% manje nego prethodna mjeseca, a 9,9% više nego u prosincu 2012. godine), dok je iz evidentirane nezaposlenosti otišlo ukupno 2.146 osoba (8,9% više nego prethodna mjeseca i 40,6% više nego u prosincu 2012. godine).

Najviše novoprijavljenih nezaposlenih osoba došlo je izravno iz radnog odnosa (1.990 osoba ili 75,7%), a potom iz neaktivnosti (528 osoba ili 20,1%). Od ukupna broja novoprijavljenih osoba, 254 osobe (ili 9,7%) su bez prethodnog radnog iskustva, a najveći broj osoba s radnim iskustvom došao je na evidenciju Zavoda iz prerađivačke industrije (388 osoba ili 16,3%), građevinarstva (342 osobe ili 14,4%), djelatnosti pružanja smještaja, pripreme i usluživanja hrane (286 osoba ili 12,0%), te poljoprivrede, šumarstva i ribarstva (269 osoba ili 11,3%).

Zbog zapošljavanja (bilo po ugovoru o radu, ugovoru o djelu ili drugom obliku rada) evidenciju su napustile 1.323 osobe (61,6%), odnosno 225 osoba (20,5%) više nego prethodna mjeseca i 542 osobe (69,4%) više nego u prosincu 2012. godine. 823 osobe (38,4%) brisane su iz ostalih razloga: izlaska iz radne snage, odjave iz evidencije i nejavljanja, nepridržavanja zakonskih odredbi i ostalo.

Što se tiče zapošljavanja prema ugovoru o radu, u prosincu 2013. godine zaposleno je 1.015 osoba, što je za 21 osobu (2,0%) manje nego prethodna mjeseca, a 333 osobe (48,8%) više nego u prosincu 2012. godine. Promatrano po djelatnostima, najviše osoba zaposleno je u trgovini (139 osoba ili 13,7%), prerađivačkoj industriji (133 osobe ili 13,1%), javnoj upravi i obrani (126 osoba ili 12,4%), te administrativnim i pomoćnim uslužnim djelatnostima (91 osoba ili 9,0%).

Stopa zapošljavanja s evidencije Zavoda tijekom 2013. godine bila je 26,9%, što znači da se na 100 novoprijavljenih i nezaposlenih zapošljavalo temeljem ugovora o radu 27 osoba. U odnosu na 2012. godinu, stopa zapošljavanja povećana je za 0,4 postotna boda. Međutim, postoje značajne razlike u stopi zapošljavanja prema završenom obrazovanju. Tako se kretala od 17,6% za radnike bez završene osnovne škole i 21,9% sa završenom osnovnom školom, preko 26,7% za radnike s prvim stupnjem fakulteta i 28,5% sa završenom četverogodišnjom srednjom školom, do 29,5% sa završenom trogodišnjom srednjom školom i 31,9% s fakultetom.

Smanjene potrebe za radnicima

Tijekom prosinca 2013. godine poslodavci su prijavili 594 slobodna radna mjesta, 321 radno mjesto manje nego prethodna mjeseca, a 244 radna mjesta više nego u prosincu 2012. godine. Najveći broj slobodnih radnih mjesta prijavili su poslodavci iz obrazovanja (187 ili 31,5%), djelatnosti zdravstvene zaštite i socijalne skrbi (85 ili 14,3%), te trgovine (64 ili 10,8%) za zanimanja po NKZ 2010: (2) Znanstvenici/znanstvenice, inženjeri/inženjerke i stručnjaci/stručnjakinje - 267 slobodnih radnih mjesta, (5) Uslužna i trgovačka zanimanja - 91 slobodno radno mjesto, te (3) Tehničari/tehničarke i stručni suradnici/stručne suradnice - 89 slobodnih radnih mjesta.

Nezaposlenost povećana na čitavom području Osječko-baranjske županije

Tijekom mjeseca povećanje nezaposlenosti zabilježeno je u svim ispostavama, Belom Manastiru za 1,7% ili 113 osoba, Donjem Miholjcu za 2,5% ili 55 osoba, Đakovu za 0,8% ili 45 osoba, Našicama za 2,1% ili 113 osoba, Osijeku za 1,1% ili 145 osoba i Valpovu za 0,3% ili 13 osoba. U usporedbi s istim razdobljem prethodne godine, povećanje nezaposlenosti zabilježeno je na čitavom području Osječko-baranjske županije, a najizraženije u Našicama (za 4,6% ili 247 osoba) i Đakovu (za 3,0% ili 172 osobe).

2. PROFESIONALNO USMJERAVANJE I OBRAZOVANJE

Aktivnosti Odsjeka za profesionalno usmjeravanje i obrazovanje tijekom prosinca 2013. godine:

- ⇒ u svrhu odabira kandidata za određena radna mjesta, za zapošljavanje i stručnu praksu, provedene su četiri selekcije:
 - ❖ FINA - Financijska agencija Osijek - za četiri radna mjesta (referent, samostalni referent, viši suradnik i samostalni suradnik) obrađena su 52 kandidata
 - ❖ HZZ Područni ured Osijek - za stručno osposobljavanje za rad bez zasnivanja radnog odnosa obrađeno je 42 kandidata za radna mjesta: stručni savjetnik za zapošljavanje, stručni savjetnik za profesionalno usmjeravanje i obrazovanje, stručni savjetnik za savjetovanje i informiranje
 - ❖ Dom za starije i nemoćne osobe Đakovo- za radno mjesto čistačice obrađeno je 9 kandidata
 - ❖ OT-Optima Telekom d.o.o. Osijek - za radno mjesto prodajni zastupnik obrađena su 4 kandidata
- ⇒ u svrhu bržeg zapošljavanja nezaposlenih osoba provedeno je:
 - ❖ za nezaposlene osobe sa evidencije Područnog ureda Osijek održano je 8 radionica: „ Kako tražiti posao“, „ Kako se predstaviti poslodavcu“, „ Metode samoprocjene“ i „ Radionica o cjeloživotnom učenju“. U radionicama su sudjelovale 80 nezaposlenih osoba. Za dugotrajno nezaposlene osobe korisnike socijalne skrbi održane su 2 dvodnevne motivacijske radionice u kojima je sudjelovalo 13 nezaposlenih osoba
 - ❖ u suradnji sa udrugom „Neovisnost“ Osijek održane su 2 dvodnevne radionice „ Kako tražiti posao“, „ Kako se predstaviti poslodavcu“ u kojima je sudjelovalo 13 korisnika
 - ❖ individualnim informiranjem o mogućnostima zapošljavanja obuhvaćeno je 75 nezaposlenih osoba

3. AKTIVNA POLITIKA ZAPOŠLJAVANJA U NADLEŽNOSTI HRVATSKOG ZAVODA ZA ZAPOŠLJAVANJE

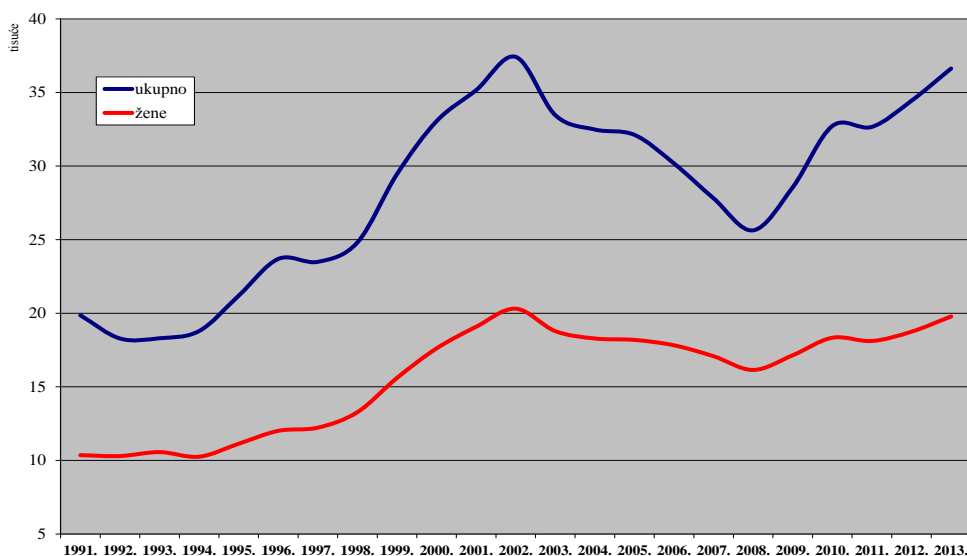
Od 15. siječnja 2013. godine nastavljen je ciklus mjera aktivne politike zapošljavanja u nadležnosti Hrvatskog zavoda za zapošljavanje, uz promjene i dopune starih, te donošenje novih paketa mjera za: mlade **Mladi i kreativni**, posebne skupine **I posebnost je prednost**, osobe s invaliditetom **Uključeni**, starije osobe **Važno je iskustvo**, dugotrajno nezaposlene **I mi smo za novi posao i učenje**, nezaposlene osobe **Romske nacionalne manjine**, poslodavce u teškoćama **Važno je očuvati radno mjesto**, putem potpora/intervencija:

OSOBE UKLJUČENE U PROGRAME AKTIVNE POLITIKE ZAPOŠLJAVANJA PO MJERAMA				
Program/Mjera		Novouključeni u prosincu 2013.	Novouključeni od 1.1. do 31.12.2013.	Aktivni korisnici krajem 12.2013.
UKUPNO		521	5.774	2.773
1.	NACIONALNI PLAN ZA POTICANJE ZAPOŠLJAVANJA	506	5.390	2.756
1.1.	Potpore za zapošljavanje	62	570	526
1.2.	Potpore za samozapošljavanje	42	653	639
1.3.	Potpore za usavršavanje			
1.4.	Obrazovanje nezaposlenih	10	25	10
1.5.	Javni radovi	176	2.924	424
1.6.	Stručno osposobljavanje za rad bez zasnivanja radnog odnosa	216	1.218	1.157
1.7.	Potpore za očuvanje radnih mjesta			
2.	NACIONALNI PROGRAM ZA ROME	15	352	17
2.1.	Obrazovanje nezaposlenih			
2.2.	Stručno osposobljavanje za rad bez zasnivanja radnog odnosa			
2.3.	Javni radovi	15	351	16
2.4.	Sufinanciranje zapošljavanja i samozapošljavanja		1	1
3.	PROGRAMI FINANCIRANI IZ DRUGIH IZVORA		32	
3.1.	Obrazovanje nezaposlenih - EU fondovi		32	
3.2.	Obrazovanje nezaposlenih - sredstva jedinica lokalne uprave			

NEZAPOSLENOST I ZAPOŠLJAVANJE T1 OD 1987. DO 2013. GODINE

Godina	Novo-prijavljeni	Zaposleni na temelju radnog odnosa	Brisani iz drugih razloga	Nezaposlene osobe (prosjeak)						Prijavljene potrebe za radnicima
				Ukupno	Verižni indeks	Muškarci	Žene	Prvi put traže zaposlenje	Korisnici novčane naknade	
1987.	14 549	7 786	6 073	11 149	101.4	3 994	7 155	4 804	885	18 669
1988.	15 708	7 344	6 016	12 434	111.5	4 691	7 743	5 052	1 144	14 355
1989.	12 515	6 074	7 086	13 921	112.0	5 379	8 542	3 274	1 174	11 465
1990.	15 570	5 261	7 933	14 405	103.5	5 991	8 414	5 588	1 632	9 561
1991.	16 068	3 796	6 983	19 859	137.9	9 500	10 359	5 977	5 206	4 855
1992.	15 293	4 000	12 952	18 283	92.1	7 985	10 298	5 043	3 419	7 176
1993.	12 767	4 889	8 864	18 302	100.1	7 737	10 565	5 682	1 469	7 607
1994.	16 875	6 342	7 875	18 791	102.7	8 538	10 253	6 347	2 932	8 700
1995.	15 256	5 731	7 878	21 197	112.8	10 063	11 134	6 901	4 351	6 468
1996.	16 191	6 331	8 174	23 692	111.8	11 682	12 010	7 477	5 878	6 389
1997.	18 191	7 022	10 767	23 493	99.2	11 267	12 226	7 566	4 215	6 215
1998.	21 803	7 127	12 181	24 812	105.6	11 531	13 281	8 120	3 233	6 339
1999.	23 951	7 653	11 943	29 457	118.7	13 850	15 607	8 652	5 082	6 701
2000.	23 728	10 243	9 204	33 052	112.2	15 439	17 613	9 265	6 111	7 157
2001.	24 393	13 247	9 764	35 159	106.4	16 079	19 080	9 950	6 302	14 155
2002.	23 546	15 285	9 065	37 417	106.4	17 107	20 310	10 134	7 003	14 560
2003.	22 529	14 112	11 708	33 458	89.4	14 675	18 783	8 622	5 912	10 737
2004.	23 341	14 134	8 912	32 482	97.1	14 198	18 284	8 089	6 070	9 446
2005.	21 445	13 868	9 230	32 120	98.9	13 932	18 188	7 620	6 172	9 141
2006.	21 753	14 441	8 833	30 176	93.9	12 355	17 821	6 886	5 480	8 927
2007.	19 974	14 582	8 134	27 806	92.1	10 727	17 079	6 087	4 879	9 368
2008.	20 096	13 655	7 524	25 633	92.2	9 485	16 148	5 420	4 729	10 584
2009.	25 296	11 071	8 737	28 561	111.4	11 415	17 146	5 428	5 601	6 878
2010.	25 939	13 810	9 348	32 723	114.6	14 387	18 336	6 004	6 419	8 064
2011.	27 150	17 238	10 649	32 663	99.8	14 549	18 114	6 294	5 613	10 078
2012.	30 732	17 016	9 764	34 438	105.4	15 692	18 746	6 511	5 505	10 315
2013.	31 409	18 546	9 668	36 627	106.4	16 847	19 780	6 829	5 733	13 597

NEZAPOSLENE OSOBE PREMA SPOLU OD 1991. DO 2013. GODINE

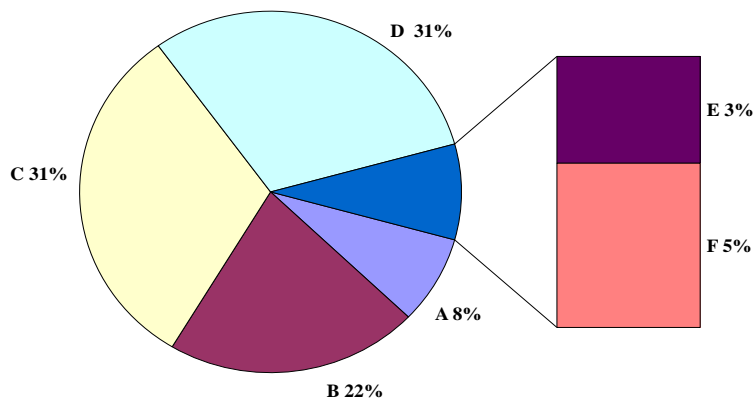


G1

T2 NEZAPOSLENOST, ULASCI I IZLASCI IZ EVIDENCIJE PREMA RAZINI OBRAZOVANJA I SPOLU U PROSINCU 2013.

Sadržaj		UKUPNO			Bez škole i nezavršena osnovna škola		
		A					
		Ukupno	Muškarci	Žene	Ukupno	Muškarci	Žene
NEZAPOSLENI KRAJEM PRETHODNOG MJESECA		37.825	17.023	20.802	2.985	1.444	1.541
ULASCI U EVIDENCIJU TIJEKOM MJESECA	NOVOPRIJAVLJENI U EVIDENCIJU	2.630	1.488	1.142	126	60	66
	1. Izravno iz radnog odnosa	1.990	1.166	824	92	42	50
	Poslovno uvjetovan otkaz	361	255	106	10	8	2
	Prestanak rada poslodavca	5	4	1			
	Istek ugovora o radu na određeno vrijeme	1.454	816	638	78	32	46
	Istek ugovora o radu na sezonskim poslovima	48	14	34	3	1	2
	Sporazumni prestanak radnog odnosa	62	37	25	1	1	
	Otkaz od strane radnika	28	18	10			
	Ostalo	32	22	10			
	2. Iz individualne poljoprivrede ili drugog oblika rada	39	14	25			
3. Izravno iz redovnog školovanja	73	35	38				
4. Iz neaktivnosti	528	273	255	34	18	16	
Prethodno radno iskustvo novoprijavljenih:							
Bez radnog iskustva	254	123	131	16	6	10	
S radnim iskustvom	2.376	1.365	1.011	110	54	56	
IZLASCI IZ EVIDENCIJE TIJEKOM MJESECA	UKUPNI IZLASCI IZ EVIDENCIJE	2.146	1.049	1.097	104	50	54
	1. ZAPOSLENI S EVIDENCIJE	1.323	598	725	42	16	26
	1.1. ZAPOSLENI NA TEMELJU RADNOG ODNOSA	1.015	469	546	39	15	24
	Mjesto rada:						
	U zemlji	1.006	465	541	39	15	24
	U inozemstvu	9	4	5			
	Vrsta rada:						
	Na neodređeno vrijeme	97	55	42			
	Na određeno vrijeme	918	414	504	39	15	24
	Prethodno radno iskustvo:						
Bez radnog iskustva	163	87	76	4	2	2	
S radnim iskustvom	852	382	470	35	13	22	
1.2. ZAPOSLENI NA TEMELJU DRUGIH POSLOVNIH AKTIVNOSTI	308	129	179	3	1	2	
2. BRISANI IZ EVIDENCIJE ZBOG OSTALIH RAZLOGA	823	451	372	62	34	28	
NEZAPOSLENI KRAJEM IZVJEŠTAJNOG MJESECA		38.309	17.462	20.847	3.011	1.460	1.551
Bez radnog iskustva	7.095	3.150	3.945	819	287	532	
S radnim iskustvom	31.214	14.312	16.902	2.192	1.173	1.019	
TRAŽITELJI ZAPOSLENJA (čl. 13 Zakona)		33	18	15			

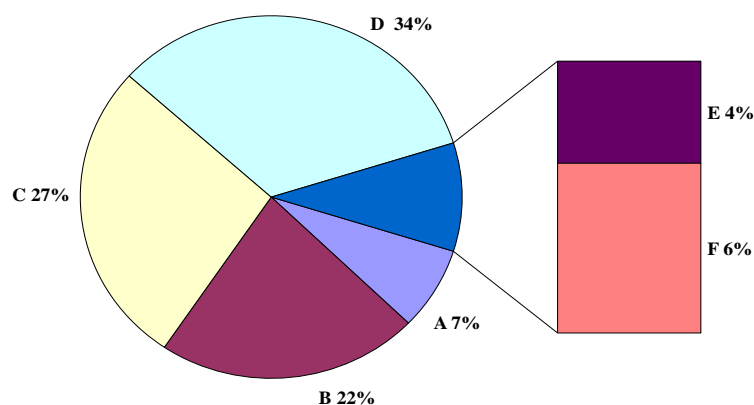
G2 STRUKTURA NEZAPOSLENIH OSOBA PREMA RAZINI OBRAZOVANJA KRAJEM PROSINCA 2013.



Osnovna škola			SŠ za zanimanja do 3 god. i škola za KV i VKV radnike			SŠ za zanimanja u trajanju od 4 i više godina i gimnazija			Prvi stupanj fakulteta, stručni studij i viša škola			Fakultet, akademija, magisterij, doktorat		
B			C			D			E			F		
Ukupno	Muškarci	Žene	Ukupno	Muškarci	Žene	Ukupno	Muškarci	Žene	Ukupno	Muškarci	Žene	Ukupno	Muškarci	Žene
8.114	3.493	4.621	11.869	6.211	5.658	11.624	4.652	6.972	1.274	519	755	1.959	704	1.255
519	308	211	876	575	301	852	452	400	78	27	51	179	66	113
390	239	151	705	480	225	643	348	295	46	19	27	114	38	76
73	53	20	146	114	32	109	67	42	11	6	5	12	7	5
			4	3	1							1	1	
294	173	121	485	316	169	474	255	219	32	12	20	91	28	63
5	1	4	18	8	10	19	3	16	1	1		2		2
2	1	1	30	22	8	26	13	13				3		3
6	3	3	13	10	3	7	5	2	1		1	1		1
10	8	2	9	7	2	8	5	3	1		1	4	2	2
2	1	1	3	3		12	4	8	5		5	17	6	11
1	1		7	3	4	27	15	12	9	4	5	29	12	17
126	67	59	161	89	72	170	85	85	18	4	14	19	10	9
51	26	25	36	20	16	92	49	43	15	5	10	44	17	27
468	282	186	840	555	285	760	403	357	63	22	41	135	49	86
307	152	155	657	397	260	715	330	385	111	48	63	252	72	180
137	69	68	382	226	156	453	191	262	88	38	50	221	58	163
125	60	65	329	199	130	374	149	225	48	20	28	100	26	74
124	60	64	327	198	129	370	147	223	46	19	27	100	26	74
1		1	2	1	1	4	2	2	2	1	1			
12	8	4	26	18	8	37	20	17	3	2	1	19	7	12
113	52	61	303	181	122	337	129	208	45	18	27	81	19	62
10	3	7	35	24	11	72	39	33	11	7	4	31	12	19
115	57	58	294	175	119	302	110	192	37	13	24	69	14	55
12	9	3	53	27	26	79	42	37	40	18	22	121	32	89
170	83	87	275	171	104	262	139	123	23	10	13	31	14	17
8.319	3.643	4.676	12.086	6.388	5.698	11.761	4.774	6.987	1.240	496	744	1.892	701	1.191
1.043	388	655	1.820	957	863	2.469	1.169	1.300	371	144	227	573	205	368
7.276	3.255	4.021	10.266	5.431	4.835	9.292	3.605	5.687	869	352	517	1.319	496	823
3	1	2	1		1	8	6	2	11	6	5	10	5	5

STRUKTURA NEZAPOSLENIH ŽENA PREMA RAZINI OBRAZOVANJA
KRAJEM PROSINCA 2013.

G3



T3 | NEZAPOSLENOST I ZAPOSŁJAVANJE PREMA RAZINI OBRAZOVANJA I SPOLU TIJEKOM PROSINCA 2013.

		Mjesec	Ukupno	Bez škole i nezavršena osnovna škola	Osnovna škola	SŠ za zanimanja do 3 god. i škola za KV i VKV radnike	SŠ za zanimanja u trajanju od 4 i više godina i gimnazija	Prvi stupanj fakulteta, stručni studij i viša škola	Fakultet, akademija, magisterij, doktorat
UKUPNO	Nezaposlene osobe	12.2013.	38.309	3.011	8.319	12.086	11.761	1.240	1.892
		12.2012.	37.426	3.033	8.213	11.813	11.216	1.200	1.951
		Indeks	102,4	99,3	101,3	102,3	104,9	103,3	97,0
	Prvi put traže zaposlenje	12.2013.	7.095	819	1.043	1.820	2.469	371	573
		12.2012.	6.857	845	990	1.784	2.272	314	652
		Indeks	103,5	96,9	105,4	102,0	108,7	118,2	87,9
	Novoprijavljeni	12.2013.	2.630	126	519	876	852	78	179
		12.2012.	2.392	96	474	875	701	87	159
		Indeks	109,9	131,3	109,5	100,1	121,5	89,7	112,6
	Zaposleni s evidencije	12.2013.	1.323	42	137	382	453	88	221
		12.2012.	781	22	81	238	280	46	114
		Indeks	169,4	190,9	169,1	160,5	161,8	191,3	193,9
	Brisani iz evidencije iz drugih razloga osim zaposlenja	12.2013.	823	62	170	275	262	23	31
		12.2012.	745	79	160	227	231	19	29
Indeks		110,5	78,5	106,3	121,1	113,4	121,1	106,9	
Korisnici novčane naknade	12.2013.	6.005	343	1.161	2.138	1.920	175	268	
	12.2012.	6.394	383	1.178	2.166	1.852	288	527	
	Indeks	93,9	89,6	98,6	98,7	103,7	60,8	50,9	
MUŠKARCI	Nezaposlene osobe	12.2013.	17.462	1.460	3.643	6.388	4.774	496	701
		12.2012.	17.205	1.458	3.576	6.358	4.587	498	728
		Indeks	101,5	100,1	101,9	100,5	104,1	99,6	96,3
	Prvi put traže zaposlenje	12.2013.	3.150	287	388	957	1.169	144	205
		12.2012.	3.129	267	447	940	1.089	140	246
		Indeks	100,7	107,5	86,8	101,8	107,3	102,9	83,3
	Novoprijavljeni	12.2013.	1.488	60	308	575	452	27	66
		12.2012.	1.360	54	273	581	359	37	56
		Indeks	109,4	111,1	112,8	99,0	125,9	73,0	117,9
	Zaposleni s evidencije	12.2013.	598	16	69	226	191	38	58
		12.2012.	340	6	32	144	109	14	35
		Indeks	175,9	266,7	215,6	156,9	175,2	271,4	165,7
	Brisani iz evidencije iz drugih razloga osim zaposlenja	12.2013.	451	34	83	171	139	10	14
		12.2012.	362	44	76	133	90	7	12
Indeks		124,6	77,3	109,2	128,6	154,4	142,9	116,7	
Korisnici novčane naknade	12.2013.	3.026	219	570	1.254	787	89	107	
	12.2012.	3.351	272	595	1.348	809	139	188	
	Indeks	90,3	80,5	95,8	93,0	97,3	64,0	56,9	
ŽENE	Nezaposlene osobe	12.2013.	20.847	1.551	4.676	5.698	6.987	744	1.191
		12.2012.	20.221	1.575	4.637	5.455	6.629	702	1.223
		Indeks	103,1	98,5	100,8	104,5	105,4	106,0	97,4
	Prvi put traže zaposlenje	12.2013.	3.945	532	655	863	1.300	227	368
		12.2012.	3.728	578	543	844	1.183	174	406
		Indeks	105,8	92,0	120,6	102,3	109,9	130,5	90,6
	Novoprijavljeni	12.2013.	1.142	66	211	301	400	51	113
		12.2012.	1.032	42	201	294	342	50	103
		Indeks	110,7	157,1	105,0	102,4	117,0	102,0	109,7
	Zaposleni s evidencije	12.2013.	725	26	68	156	262	50	163
		12.2012.	441	16	49	94	171	32	79
		Indeks	164,4	162,5	138,8	166,0	153,2	156,3	206,3
	Brisani iz evidencije iz drugih razloga osim zaposlenja	12.2013.	372	28	87	104	123	13	17
		12.2012.	383	35	84	94	141	12	17
Indeks		97,1	80,0	103,6	110,6	87,2	108,3	100,0	
Korisnici novčane naknade	12.2013.	2.979	124	591	884	1.133	86	161	
	12.2012.	3.043	111	583	818	1.043	149	339	
	Indeks	97,9	111,7	101,4	108,1	108,6	57,7	47,5	

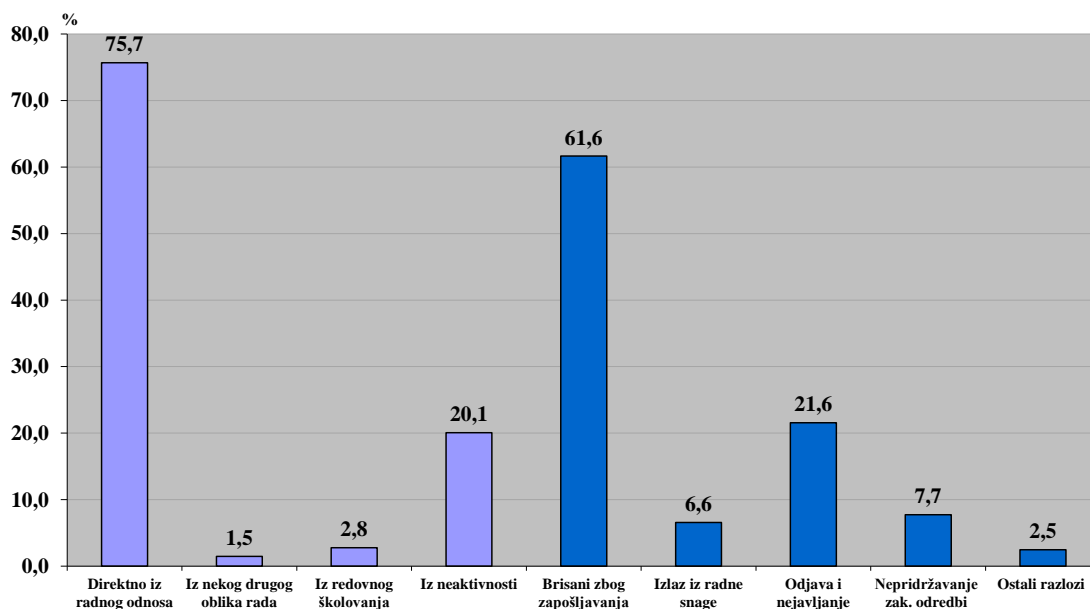
NEZAPOSLENOST I ZAPOSŁJAVANJE PREMA RAZINI OBRAZOVANJA I SPOLU OD SIJEČNJA DO PROSINCA 2013. | T4

		Mjesec	Ukupno	Bez škole i nezavršena osnovna škola	Osnovna škola	SŠ za zanimanja do 3 god. i škola za KV i VKV radnike	SŠ za zanimanja u trajanju od 4 i više godina i gimnazija	Prvi stupanj fakulteta, stručni studij i viša škola	Fakultet, akademija, magisterij, doktorat
UKUPNO	Prosječni broj nezaposlenih osoba	1.-12.2013.	36.627	2.962	7.984	11.612	11.052	1.202	1.815
		1.-12.2012.	34.438	3.041	7.768	10.917	10.064	1.001	1.647
		Indeks	106,4	97,4	102,8	106,4	109,8	120,1	110,2
	Prosječni broj osoba koje prvi put traže zaposlenje	1.-12.2013.	6.829	853	1.036	1.808	2.259	326	547
		1.-12.2012.	6.511	911	1.048	1.776	2.012	232	532
		Indeks	104,9	93,6	98,9	101,8	112,3	140,5	102,8
	Ukupan broj novoprijavljenih	1.-12.2013.	31.409	1.513	5.495	10.438	10.306	1.240	2.417
1.-12.2012.		30.732	2.080	5.636	10.049	9.508	1.139	2.320	
Indeks	102,2	72,7	97,5	103,9	108,4	108,9	104,2		
Ukupan broj zaposlenih s evidencije	1.-12.2013.	20.858	819	3.099	7.011	6.774	970	2.185	
	1.-12.2012.	18.084	868	3.112	6.285	5.574	649	1.596	
Indeks	115,3	94,4	99,6	111,6	121,5	149,5	136,9		
Ukupan broj brisanih iz evidencije iz drugih razloga osim zaposlenja	1.-12.2013.	9.668	838	2.091	3.120	2.925	302	392	
	1.-12.2012.	8.696	870	1.935	2.768	2.513	241	369	
Indeks	111,2	96,3	108,1	112,7	116,4	125,3	106,2		
Prosječni broj korisnika novčane naknade	1.-12.2013.	5.733	344	1.117	2.042	1.780	194	256	
	1.-12.2012.	5.505	376	1.079	1.906	1.574	218	352	
Indeks	104,1	91,5	103,5	107,1	113,1	89,0	72,7		
MUŠKARCI	Prosječni broj nezaposlenih osoba	1.-12.2013.	16.847	1.431	3.523	6.228	4.484	494	687
		1.-12.2012.	15.692	1.457	3.366	5.814	4.009	413	633
		Indeks	107,4	98,2	104,7	107,1	111,8	119,6	108,5
	Prosječni broj osoba koje prvi put traže zaposlenje	1.-12.2013.	3.059	287	383	958	1.090	137	204
		1.-12.2012.	2.838	292	357	923	956	104	206
	Indeks	107,8	98,3	107,3	103,8	114,0	131,7	99,0	
	Ukupan broj novoprijavljenih	1.-12.2013.	15.486	749	2.635	6.187	4.648	456	811
1.-12.2012.		15.347	1.041	2.690	6.068	4.323	432	793	
Indeks	100,9	72,0	98,0	102,0	107,5	105,6	102,3		
Ukupan broj zaposlenih s evidencije	1.-12.2013.	10.367	394	1.431	4.339	3.120	363	720	
	1.-12.2012.	8.923	427	1.415	3.803	2.512	229	537	
Indeks	116,2	92,3	101,1	114,1	124,2	158,5	134,1		
Ukupan broj brisanih iz evidencije iz drugih razloga osim zaposlenja	1.-12.2013.	4.859	417	1.027	1.806	1.332	128	149	
	1.-12.2012.	4.265	427	886	1.599	1.104	104	145	
Indeks	113,9	97,7	115,9	112,9	120,7	123,1	102,8		
Prosječni broj korisnika novčane naknade	1.-12.2013.	3.092	240	597	1.280	770	94	111	
	1.-12.2012.	2.981	270	581	1.202	686	104	138	
Indeks	103,7	88,9	102,8	106,5	112,2	90,4	80,4		
ŽENE	Prosječni broj nezaposlenih osoba	1.-12.2013.	19.780	1.531	4.461	5.384	6.568	708	1.128
		1.-12.2012.	18.746	1.584	4.402	5.103	6.055	588	1.014
		Indeks	105,5	96,7	101,3	105,5	108,5	120,4	111,2
	Prosječni broj osoba koje prvi put traže zaposlenje	1.-12.2013.	3.770	566	653	850	1.169	189	343
		1.-12.2012.	3.673	619	691	853	1.056	128	326
	Indeks	102,6	91,4	94,5	99,6	110,7	147,7	105,2	
	Ukupan broj novoprijavljenih	1.-12.2013.	15.923	764	2.860	4.251	5.658	784	1.606
1.-12.2012.		15.385	1.039	2.946	3.981	5.185	707	1.527	
Indeks	103,5	73,5	97,1	106,8	109,1	110,9	105,2		
Ukupan broj zaposlenih s evidencije	1.-12.2013.	10.491	425	1.668	2.672	3.654	607	1.465	
	1.-12.2012.	9.161	441	1.697	2.482	3.062	420	1.059	
Indeks	114,5	96,4	98,3	107,7	119,3	144,5	138,3		
Ukupan broj brisanih iz evidencije iz drugih razloga osim zaposlenja	1.-12.2013.	4.809	421	1.064	1.314	1.593	174	243	
	1.-12.2012.	4.431	443	1.049	1.169	1.409	137	224	
Indeks	108,5	95,0	101,4	112,4	113,1	127,0	108,5		
Prosječni broj korisnika novčane naknade	1.-12.2013.	2.641	104	520	762	1.010	100	145	
	1.-12.2012.	2.524	106	498	704	888	114	214	
Indeks	104,6	98,1	104,4	108,2	113,7	87,7	67,8		

T5 NEZAPOSLENI, NOVOPRIJAVLJENI I ZAPOSLENI S EVIDENCIJE PREMA DJELATNOSTI I SPOLU U PROSINCU 2013.

Djelatnost (NKD 2007)	Nezaposlene osobe s prethodnim radnim iskustvom						Zaposleni s evidencije na temelju radnog odnosa		
	Nezaposlene osobe			Novoprijavljeni			Ukupno	Muškarci	Žene
	Ukupno	Muškarci	Žene	Ukupno	Muškarci	Žene			
A Poljoprivreda, šumarstvo i ribarstvo	2.643	1.438	1.205	269	198	71	71	39	32
B Rudarstvo i vađenje	29	27	2	1	1				
C Prerađivačka industrija	6.496	3.001	3.495	388	230	158	133	55	78
D Opskrba električnom energijom, plinom, parom i klimatizacijom	34	22	12	6	5	1	2	2	
E Opskrba vodom, ukl. otpadnih voda, gosp. otpadom te sanacija okoliša	806	456	350	25	15	10	7	5	2
F Građevinarstvo	2.950	2.533	417	342	320	22	66	59	7
G Trgovina na veliko i malo; popravak motornih vozila i motocikla	4.740	1.721	3.019	264	118	146	139	52	87
H Prijevoz i skladištenje	608	394	214	61	52	9	36	17	19
I Djelat. pružanja smještaja te pripreme i usluživanja hrane	3.575	1.174	2.401	286	112	174	83	30	53
J Informacije i komunikacije	215	114	101	13	6	7	14	11	3
K Financijske djelatnosti i djelatnosti osiguranja	289	93	196	17	5	12	7	1	6
L Poslovanje nekretninama	73	25	48	3	2	1	2		2
M Stručne, znanstvene i tehničke djelatnosti	826	370	456	88	41	47	36	18	18
N Administrativne i pomoćne uslužne djelatnosti	1.196	549	647	193	112	81	91	75	16
O Javna uprava i obrana; obvezno socijalno osiguranje	3.530	1.585	1.945	163	67	96	126	58	68
P Obrazovanje	578	102	476	70	15	55	87	15	72
Q Djelatnosti zdravstvene zaštite i socijalne skrbi	726	190	536	98	40	58	66	17	49
R Umjetnost, zabava i rekreacija	229	91	138	15	4	11	12	3	9
S Ostale uslužne djelatnosti	1.340	358	982	56	17	39	31	11	20
T Djelat. kućanstava kao poslodavca; koja proizvode različitu robu i usluge i obavljaju različite usluge za vlastite potrebe	331	69	262	18	5	13	6	1	5
U Djelatnosti izvanteritorijalnih organizacija i tijela									
Ukupno	31.214	14.312	16.902	2.376	1.365	1.011	1.015	469	546

G4 STRUKTURA ULAZAKA I IZLAZAKA IZ NEZAPOSLENOSTI U PROSINCU 2013.



IZLASC I Z EVIDENCIJE NEZAPOSLENIH OSOBA | T6
PREMA RAZLOZIMA U PROSINC U 2013.

Razlozi brisanja iz evidencije	Ukupno	Muškarci	Žene	Trajanje nezaposlenosti								
				Do 3 mjeseca	3 - 6 mjeseci	6 - 9 mjeseci	9 - 12 mjeseci	1 - 2 godine	2 - 3 godine	3 - 5 godina	Više od 5 god.	
UKUPNI IZLASC I Z EVIDENCIJE	2.146	1.049	1.097	824	383	155	149	370	116	87	62	
ZAPOŠLJAVANJE	1.323	598	725	462	299	93	90	255	60	39	25	
Zapošljavanje na temelju radnog odnosa	1.015	469	546	392	175	71	69	206	51	31	20	
Registriranje trgovačkog društva. ili druge pravne osobe, 25% udjela u trg.društvu ili dr.ppravnoj osobi	13	10	3	9	1	1		2				
Registriranje obrta, slob. zanimanja ili dj. poljoprivrede i šumarstva	41	20	21	22	7	2	3	2	2	2	1	
Prijava na poljoprivredno osiguranje po propisima o mirovinskom osiguranju	2	2						2				
Zapošljavanje prema posebnim propisima (npr.status rod. njegovatelja, njegovatelj hrv.rat.voj. invalida)	1	1			1							
Ostvarivanje mj. primitka odnosno dohotka koji je veći od prosječne isplaćene NN u predhodnoj kal. godini	38	31	7	16	5	3	3	10	1			
Stručno osposobljavanje za rad bez zasnivanja radnog odnosa	213	65	148	23	110	16	15	33	6	6	4	
IZLAZ I Z RADNE SNAGE	141	41	100	39	15	6	9	24	12	14	22	
Umirovljenje i isp. uvjeta za mirovinu	61	25	36	18	6	2	6	6	3	7	13	
Utvrđena opća nesposobnost za rad	5	3	2			1			1	2	1	
Uključenje u redovno školovanje	1		1		1							
Izdržavanje kazne zatvora	1	1		1								
Navršениh 65 godina života	14	12	2		1			2	1	3	7	
Ostvarivanje prava na roditeljsku, roditeljsku, posvojiteljsku ili skrbničku poštedu od rada po posebnom propisu	59		59	20	7	3	3	16	7	2	1	
ODJAVA S EVIDENCIJE I NEJAVLJANJE	463	281	182	131	60	54	48	85	40	31	14	
Odjava s evidencije	18	12	6	13			2	1		1	1	
Nejavljanje u dva uzastopna roka Zavodu, bez obavijesti o op. razlozima	445	269	176	118	60	54	46	84	40	30	13	
NEPRIDRŽAVANJE ZAKONSKIH ODREDBI	166	106	60	161	1			3	1			
Ne traži aktivno posao	166	106	60	161	1			3	1			
OSTALI RAZLOZI	53	23	30	31	8	2	2	3	3	3	1	
Smrt	1		1								1	
Preseljenje s područja ureda za zapošljavanje/ u inozemstvo	33	12	21	13	7	2	2	3	3	3		
Korekcija razloga brisanja iz evid. na temelju usvojene žalbe o bris. iz evid.	1	1		1								
Davanje neistinitih podataka prilikom prijave u evidenciju	1	1			1							
Nema uvjeta za prijavu	17	9	8	17								

T7 ZAPOSLENOST I NEZAPOSLENOST U OSJEČKO-BARANJSKOJ ŽUPANIJI OD OŽUJKA 2011. DO RUJNA 2013.

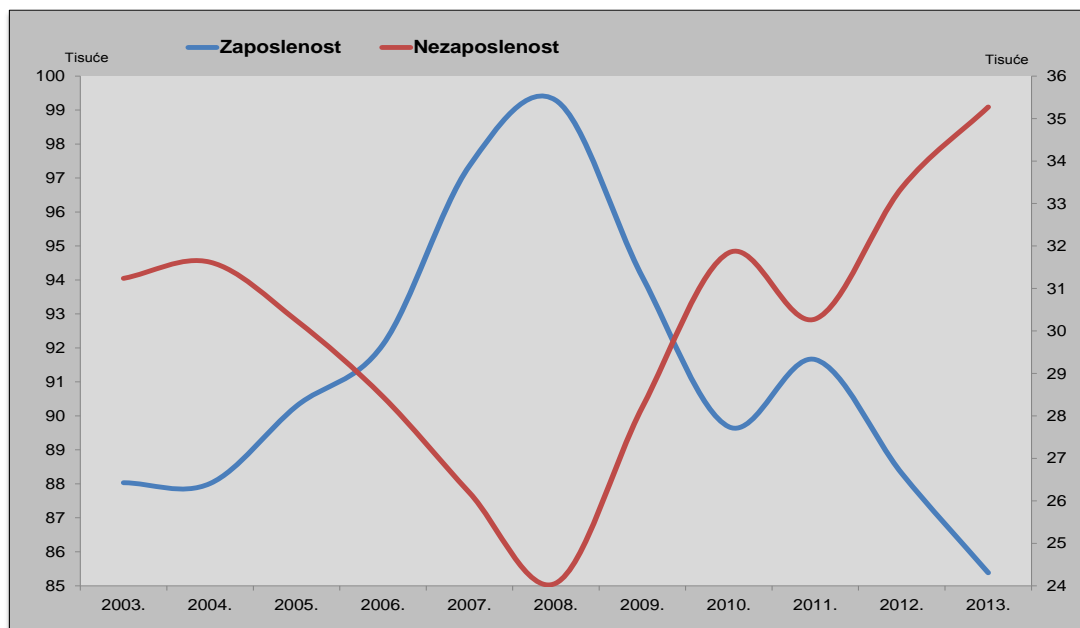
	2010.	2011.					2012.	
	Ø	III.	VI.	IX.	XII.	Ø	III.	VI.
Radna snaga	121.523	123.044	121.480	121.939	121.878	122.085	123.319	120.708
Zaposleni	88.700	88.320	90.191	91.658	88.404	89.643	87.619	89.241
Nezaposleni	32.823	34.724	31.289	30.281	33.474	32.442	35.700	31.467
Stopa nezaposlenosti	27,0	28,2	25,8	24,8	27,5	26,6	28,9	26,1

Izvor: Hrvatski zavod za mirovinsko osiguranje, Statističke informacije, www.mirovinsko.hr

T8 NEZAPOSLENE OSOBE PO MJESECIMA I SPOLU

Redni broj	Ispostava	2012.						2013.				
		Ø 2012.			XII.			I.	II.	III.	IV.	V.
		Ukupno	Muškarci	Žene	Ukupno	Muškarci	Žene					
1.	Beli Manastir	6.073	2.854	3.219	6.509	3.084	3.425	6.797	6.867	6.624	6.552	5.883
2.	Donji Miholjac	2.003	978	1.025	2.190	1.084	1.106	2.230	2.256	2.255	2.216	2.090
3.	Đakovo	5.426	2.575	2.851	5.821	2.729	3.092	6.029	6.060	6.019	5.899	5.507
4.	Našice	5.036	2.174	2.862	5.345	2.308	3.037	5.589	5.621	5.334	5.242	4.868
5.	Osijek	12.383	5.562	6.821	13.574	6.186	7.388	13.965	13.998	13.858	13.654	13.126
6.	Valpovo	3.517	1.549	1.968	3.987	1.814	2.173	4.197	4.173	4.131	4.011	3.848
	Ukupno	34.438	15.692	18.746	37.426	17.205	20.221	38.807	38.975	38.221	37.574	35.322

G5 ZAPOSLENOST I NEZAPOSLENOST U OSJEČKO-BARANJSKOJ ŽUPANIJI OD 2003. DO 2013. (30. RUJNA)

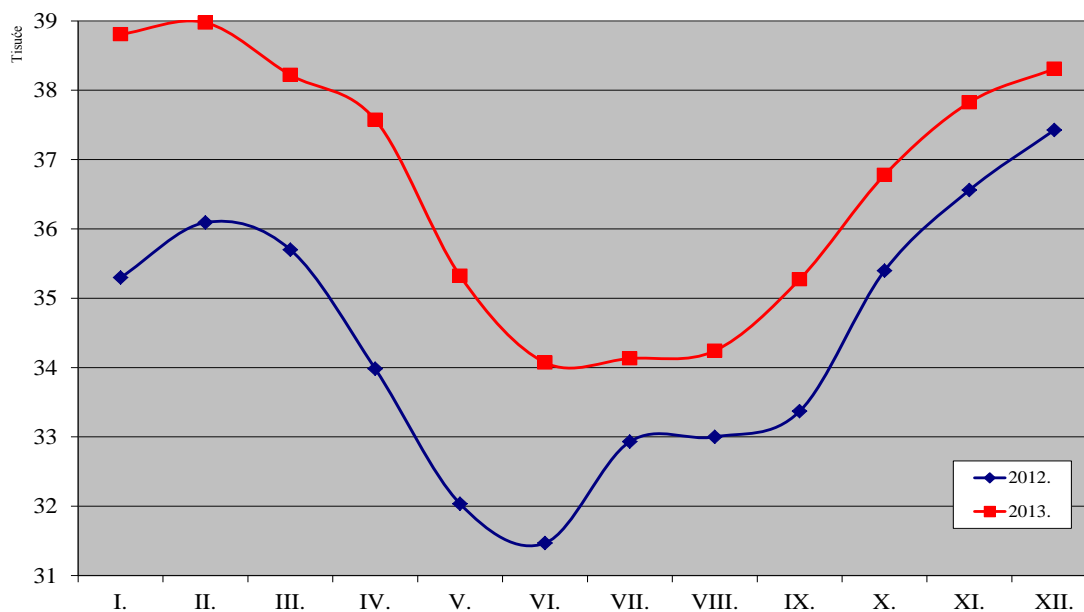


2012.			2013.			Indeks		
IX.	XII.	Ø	III.	VI.	IX.	IX.13./IX.12.	IX.13./VI.13.	IX.13./Ø12.
121.676	122.864	122.142	123.471	120.657	120.655	99,2	100,0	98,8
88.307	85.438	87.651	85.250	86.585	85.383	96,7	98,6	97,4
33.369	37.426	34.491	38.221	34.072	35.272	105,7	103,5	102,3
27,4	30,5	28,2	31,0	28,2	29,2	1,8	1,0	1,0

U zaposlenima i radnoj snazi nisu uključeni osiguranici produženog osiguranja

2013.									Indeks		
VI.	VII.	VIII.	IX.	X.	XI.	XII.			XII.13.	XII.13.	XII.13.
						Ukupno	Muškarci	Žene	XII.12.	XI.13.	Ø 12.
5.802	5.822	5.768	6.087	6.304	6.496	6.609	3.143	3.466	101,5	101,7	108,8
1.965	1.994	1.919	1.982	2.113	2.162	2.217	1.092	1.125	101,2	102,5	110,7
5.257	5.263	5.351	5.573	5.802	5.948	5.993	2.855	3.138	103,0	100,8	110,4
4.690	4.763	4.849	4.993	5.228	5.479	5.592	2.418	3.174	104,6	102,1	111,0
12.661	12.619	12.584	12.840	13.373	13.677	13.822	6.144	7.678	101,8	101,1	111,6
3.697	3.670	3.771	3.797	3.958	4.063	4.076	1.810	2.266	102,2	100,3	115,9
34.072	34.131	34.242	35.272	36.778	37.825	38.309	17.462	20.847	102,4	101,3	111,2

KRETANJE BROJA NEZAPOSLENIH OSOBA PO MJESECIMA U 2012. I 2013.



T9 NEZAPOSLENOST I ZAPOSŁJAVANJE PO ISPOSTAVAMA I SPOLU TIJEKOM PROSINCA 2012. I 2013.

		Mjesec	Ukupno	Beli Manastir	Donji Miholjac	Đakovo	Našice	Osijek	Valpovo	
UKUPNO	Nezaposlene osobe	12.2013.	38.309	6.609	2.217	5.993	5.592	13.822	4.076	
		12.2012.	37.426	6.509	2.190	5.821	5.345	13.574	3.987	
		Indeks	102,4	101,5	101,2	103,0	104,6	101,8	102,2	
	Prvi put traže zaposlenje	12.2013.	7.095	1.012	390	1.157	1.055	2.779	702	
		12.2012.	6.857	1.017	344	1.071	1.062	2.655	708	
		Indeks	103,5	99,5	113,4	108,0	99,3	104,7	99,2	
	Novoprijavljeni	12.2013.	2.630	519	186	369	351	1.016	189	
		12.2012.	2.392	397	147	381	296	938	233	
		Indeks	109,9	130,7	126,5	96,9	118,6	108,3	81,1	
	Zaposleni s evidencije	12.2013.	1.323	261	84	206	149	504	119	
		12.2012.	781	148	42	95	109	317	70	
		Indeks	169,4	176,4	200,0	216,8	136,7	159,0	170,0	
	Brisani iz evidencije iz drugih razloga osim zaposlenja	12.2013.	823	145	47	118	89	367	57	
		12.2012.	745	153	24	123	58	320	67	
		Indeks	110,5	94,8	195,8	95,9	153,4	114,7	85,1	
	Prijavljene potrebe za radnicima	12.2013.	594	28	21	95	28	403	19	
		12.2012.	350	58	19	77	38	145	13	
		Indeks	169,7	48,3	110,5	123,4	73,7	277,9	146,2	
	Realizirane potrebe za radnicima	12.2013.	1.007	200	64	130	106	435	72	
		12.2012.	692	113	27	84	85	331	52	
		Indeks	145,5	177,0	237,0	154,8	124,7	131,4	138,5	
	MUŠKARCI	Nezaposlene osobe	12.2013.	17.462	3.143	1.092	2.855	2.418	6.144	1.810
			12.2012.	17.205	3.084	1.084	2.729	2.308	6.186	1.814
			Indeks	101,5	101,9	100,7	104,6	104,8	99,3	99,8
Prvi put traže zaposlenje		12.2013.	3.150	444	173	521	428	1.286	298	
		12.2012.	3.029	416	153	482	423	1.254	301	
		Indeks	104,0	106,7	113,1	108,1	101,2	102,6	99,0	
Novoprijavljeni		12.2013.	1.488	312	121	196	196	550	113	
		12.2012.	1.360	233	101	218	168	502	138	
		Indeks	109,4	133,9	119,8	89,9	116,7	109,6	81,9	
Zaposleni s evidencije		12.2013.	598	125	45	104	77	184	63	
		12.2012.	340	68	17	50	39	135	31	
		Indeks	175,9	183,8	264,7	208,0	197,4	136,3	203,2	
Brisani iz evidencije iz drugih razloga osim zaposlenja		12.2013.	451	68	27	78	38	216	24	
		12.2012.	362	86	8	55	21	161	31	
		Indeks	124,6	79,1	337,5	141,8	181,0	134,2	77,4	
ŽENE		Nezaposlene osobe	12.2013.	20.847	3.466	1.125	3.138	3.174	7.678	2.266
			12.2012.	20.221	3.425	1.106	3.092	3.037	7.388	2.173
			Indeks	103,1	101,2	101,7	101,5	104,5	103,9	104,3
		Prvi put traže zaposlenje	12.2013.	3.945	568	217	636	627	1.493	404
			12.2012.	3.828	601	191	589	639	1.401	407
			Indeks	103,1	94,5	113,6	108,0	98,1	106,6	99,3
		Novoprijavljeni	12.2013.	1.142	207	65	173	155	466	76
			12.2012.	1.032	164	46	163	128	436	95
			Indeks	110,7	126,2	141,3	106,1	121,1	106,9	80,0
	Zaposleni s evidencije	12.2013.	725	136	39	102	72	320	56	
		12.2012.	441	80	25	45	70	182	39	
		Indeks	164,4	170,0	156,0	226,7	102,9	175,8	143,6	
	Brisani iz evidencije iz drugih razloga osim zaposlenja	12.2013.	372	77	20	40	51	151	33	
		12.2012.	383	67	16	68	37	159	36	
		Indeks	97,1	114,9	125,0	58,8	137,8	95,0	91,7	

**NEZAPOSLENI HRVATSKI BRANITELJI PO ISPOSTAVAMA
I SPOLU U PROSINCU 2013.**

T10

Redni broj	Ispostava	2012.				2013.				Indeks		
		Ø 2012.			XII.	XI.	XII.			XII.13.	XII.13.	XII.13.
		Ukupno	Muškarci	Žene			XII.12.	XI.13.	Ø 12.			
1.	Beli Manastir	313	291	22	350	333	352	326	26	100,6	105,7	112,5
2.	Donji Miholjac	171	166	5	201	190	201	196	5	100,0	105,8	117,5
3.	Đakovo	606	585	21	659	683	680	663	17	103,2	99,6	112,2
4.	Našice	417	411	6	442	444	456	449	7	103,2	102,7	109,4
5.	Osijek	955	904	51	1.022	1.038	1.064	1003	61	104,1	102,5	111,4
6.	Valpovo	284	278	6	348	350	360	356	4	103,4	102,9	126,8
Ukupno		2.746	2.635	111	3.022	3.038	3.113	2.993	120	103,0	102,5	113,4

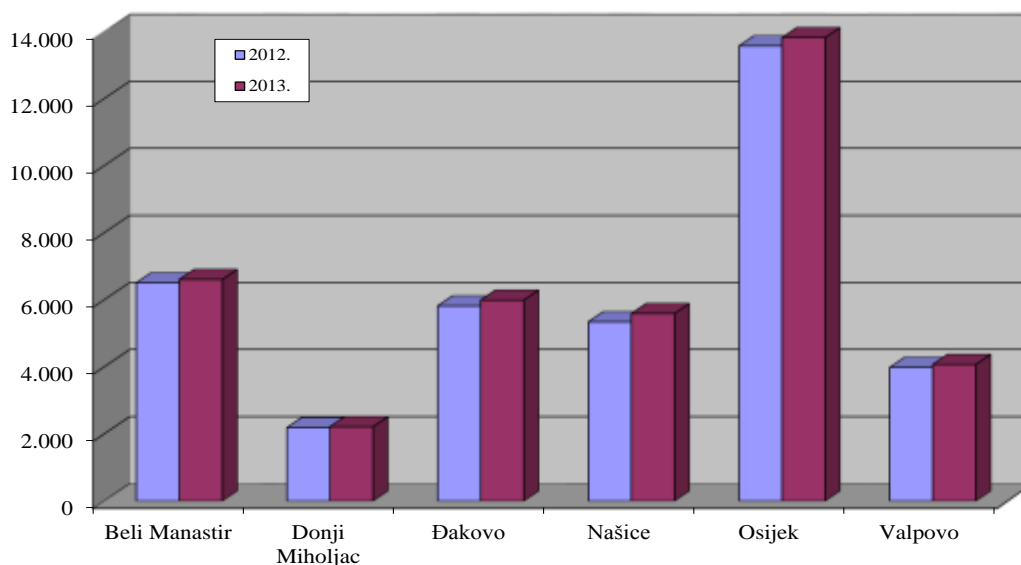
**KORISNICI NOVČANE NAKNADE PO ISPOSTAVAMA
I SPOLU U PROSINCU 2013.**

T11

Redni broj	Ispostava	2012.				2013.				Indeks		
		Ø 2012.			XII.	XI.	XII.			XII.13.	XII.13.	XII.13.
		Ukupno	Muškarci	Žene			XII.12.	XI.13.	Ø 12.			
1.	Beli Manastir	779	412	367	920	774	870	409	461	94,6	112,4	111,7
2.	Donji Miholjac	339	200	139	402	280	308	185	123	76,6	110,0	90,9
3.	Đakovo	807	469	338	931	852	897	515	382	96,3	105,3	111,2
4.	Našice	641	368	273	686	668	705	367	338	102,8	105,5	110,0
5.	Osijek	2.168	1.055	1.113	2.439	2.277	2.363	1.056	1.307	96,9	103,8	109,0
6.	Valpovo	771	477	294	1.016	890	862	494	368	84,8	96,9	111,8
Ukupno		5.505	2.981	2.524	6.394	5.741	6.005	3.026	2.979	93,9	104,6	109,1

NEZAPOSLENE OSOBE PO ISPOSTAVAMA KRAJEM PROSINCA 2012. I 2013.

G7



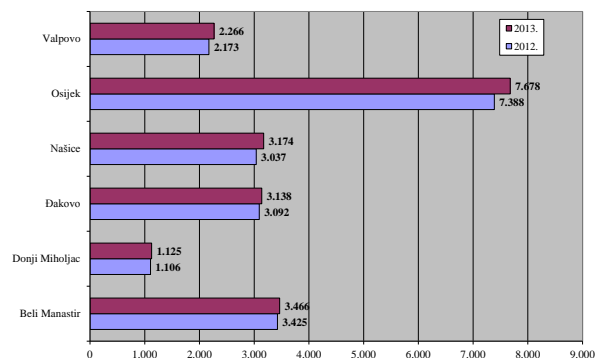
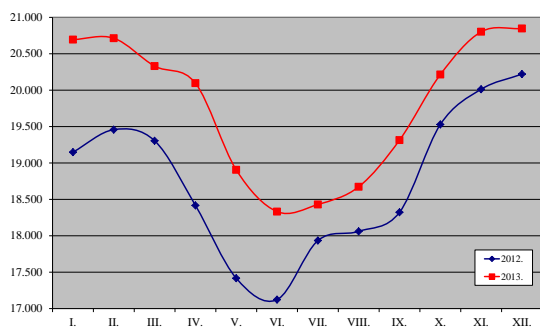
T12 | NEZAPOSLENE OSOBE PREMA RAZINI OBRAZOVANJA I SPOLU U PROSINCU 2013.

Redni broj	Ispostava	UKUPNO					Bez škole i nezavršena osnovna škola			Osnovna škola		
		Ukupno	%	Muškarci	Žene	Udio žena	Ukupno	Muškarci	Žene	Ukupno	Muškarci	Žene
1.	Beli Manastir	6.609	17,3	3.143	3.466	52,4	1.140	513	627	1.651	751	900
2.	Donji Miholjac	2.217	5,8	1.092	1.125	50,7	157	93	64	598	277	321
3.	Đakovo	5.993	15,6	2.855	3.138	52,4	321	176	145	1.337	586	751
4.	Našice	5.592	14,6	2.418	3.174	56,8	477	231	246	1.369	527	842
5.	Osijek	13.822	36,1	6.144	7.678	55,5	611	265	346	2.422	1.100	1.322
6.	Valpovo	4.076	10,6	1.810	2.266	55,6	305	182	123	942	402	540
Ukupno		38.309	100,0	17.462	20.847	54,4	3.011	1.460	1.551	8.319	3.643	4.676

T13 | NOVOPRIJAVLJENI I ZAPOSLENI PO MJESECIMA I SPOLU

Redni Broj	Ispostava	2012.						2013.				
		Σ 2012.			XII.			I.	II.	III.	IV.	V.
		Ukupno	Muškarci	Žene	Ukupno	Muškarci	Žene					
1.	Beli Manastir	5.422	2.847	2.575	397	233	164	633	360	214	290	268
		3.487	1.807	1.680	148	68	80	188	170	345	246	818
2.	Donji Miholjac	1.905	950	955	147	101	46	153	99	106	93	94
		1.211	619	592	42	17	25	80	46	76	110	191
3.	Đakovo	4.674	2.345	2.329	381	218	163	524	345	370	311	279
		2.728	1.466	1.262	95	50	45	201	205	315	314	552
4.	Našice	3.734	1.765	1.969	296	168	128	455	238	141	205	202
		2.347	1.095	1.252	109	39	70	132	118	371	218	497
5.	Osijek	11.856	5.883	5.973	938	502	436	1.180	845	796	833	845
		6.656	3.175	3.481	317	135	182	471	530	659	746	1.072
6.	Valpovo	3.141	1.557	1.584	233	138	95	387	197	178	173	204
		1.655	761	894	70	31	39	108	140	174	231	294
Ukupno		30.732	15.347	15.385	2.392	1.360	1.032	3.332	2.084	1.805	1.905	1.892
		18.084	8.923	9.161	781	340	441	1.180	1.209	1.940	1.865	3.424

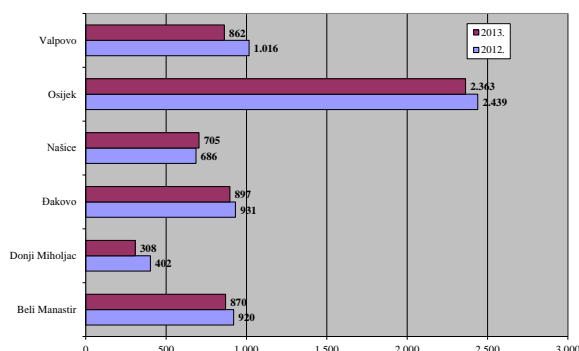
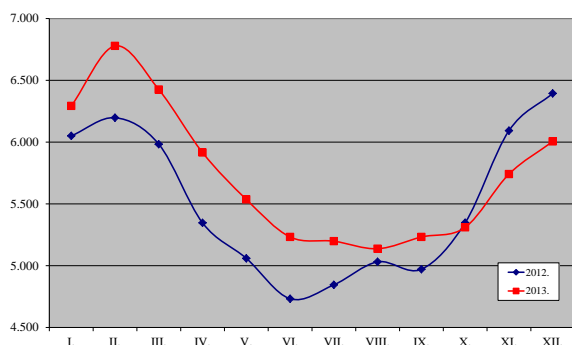
G8 | NEZAPOSLENE ŽENE PO ISPOSTAVAMA KRAJEM PROSINCA 2012. I 2013.



SŠ za zanimanja do 3 god. i škola za KV i VKV radnike			SŠ za zanimanja u trajanju od 4 i više godina i gimnazija			Prvi stupanj fakulteta, stručni studij i viša škola			Fakultet, akademija, magisterij, doktorat		
Ukupno	Muškarci	Žene	Ukupno	Muškarci	Žene	Ukupno	Muškarci	Žene	Ukupno	Muškarci	Žene
1.687	995	692	1.871	770	1.101	123	51	72	137	63	74
741	402	339	565	255	310	67	34	33	89	31	58
2.120	1.180	940	1.815	760	1.055	177	63	114	223	90	133
2.070	965	1.105	1.352	568	784	158	65	93	166	62	104
4.181	2.206	1.975	4.867	1.920	2.947	613	251	362	1.128	402	726
1.287	640	647	1.291	501	790	102	32	70	149	53	96
12.086	6.388	5.698	11.761	4.774	6.987	1.240	496	744	1.892	701	1.191

2013.									Indeks		
VI.	VII.	VIII.	IX.	X.	XI.	XII.			XII.13.	XII.13.	XII.13.
						Ukupno	Muškarci	Žene	XII.12.	XI.13.	Ø 12.
331	586	363	619	608	526	519	312	207	130,7	98,7	114,9
321	400	256	139	218	183	261	125	136	176,4	142,6	89,8
87	219	91	197	237	181	186	121	65	126,5	102,8	117,2
171	161	134	91	55	91	84	45	39	200,0	92,3	83,2
231	512	441	577	569	448	369	196	173	96,9	82,4	94,7
371	360	219	211	180	159	206	104	102	216,8	129,6	90,6
310	410	330	441	516	442	351	196	155	118,6	79,4	112,8
426	232	134	209	161	102	149	77	72	136,7	146,1	76,2
684	1.257	839	1.239	1.552	1.108	1.016	550	466	108,3	91,7	102,8
873	865	475	610	575	446	504	184	320	159,0	113,0	90,9
216	304	265	337	376	312	189	113	76	81,1	60,6	72,2
306	240	101	203	122	117	119	63	56	170,0	101,7	86,3
1.859	3.288	2.329	3.410	3.858	3.017	2.630	1.488	1.142	109,9	87,2	102,7
2.468	2.258	1.319	1.463	1.311	1.098	1.323	598	725	169,4	120,5	87,8

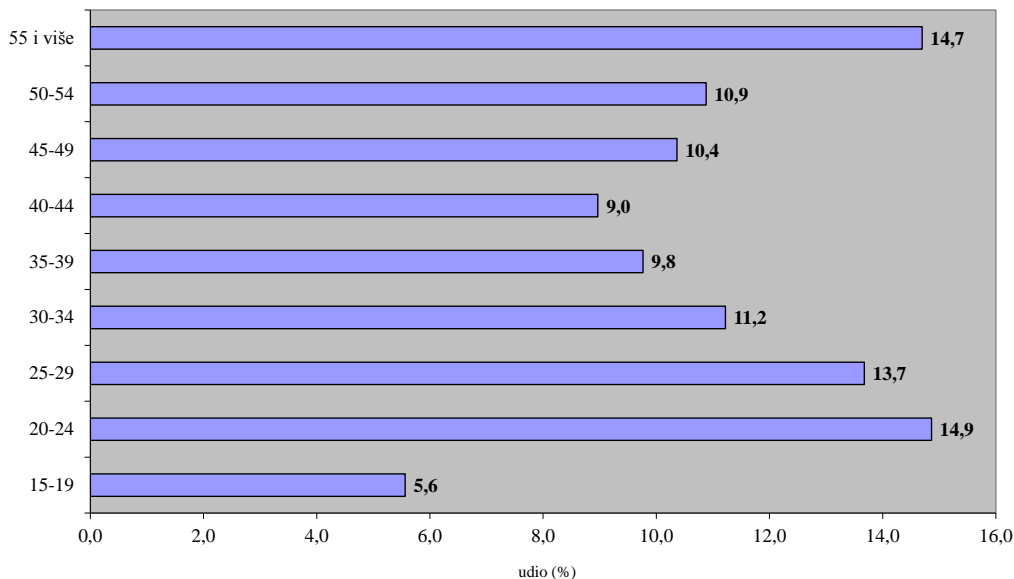
KORISNICI NOVČANE NAKNADE TIJEKOM PROSINCA 2012. I 2013.



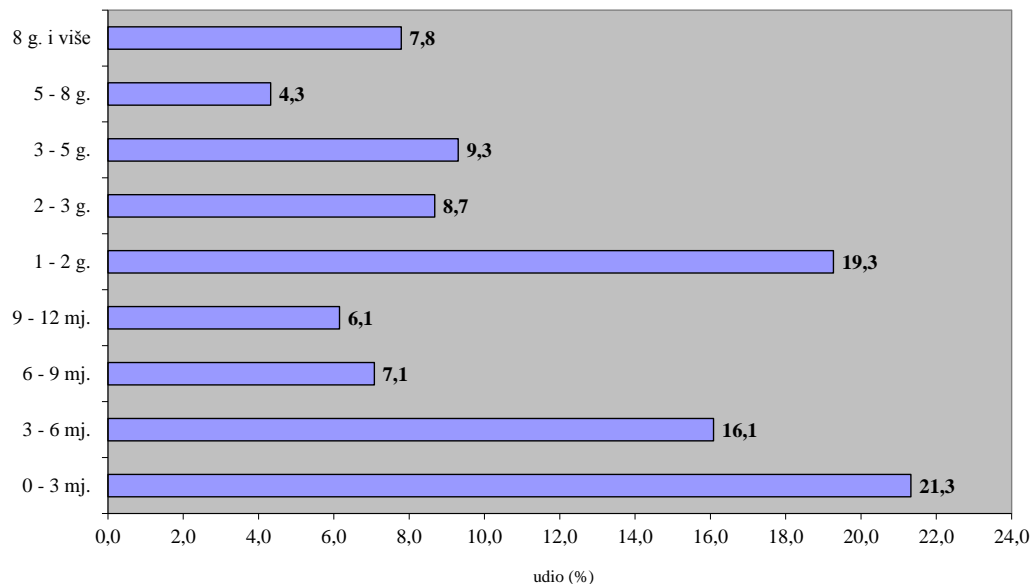
T14 NEZAPOSLENE OSOBE PREMA SPOLU, DOBI, TRAJANJU NEZAPOSLENOSTI I RADNOM STAŽU U PROSINCU 2013.

		UKUPNO			Indeks XII.2013./XII.2012.			Beli Manastir			Donji Miholjac		
		Ukupno	Muškarci	Žene	Ukupno	Muškarci	Žene	Ukupno	Muškarci	Žene	Ukupno	Muškarci	Žene
UKUPNO		38.309	17.462	20.847	102,4	101,5	103,1	6.609	3.143	3.466	2.217	1.092	1.125
DOB	15 - 19	2.131	1.219	912	103,6	104,9	102,0	287	175	112	154	82	72
	20 - 24	5.694	2.993	2.701	96,4	95,1	97,8	827	456	371	352	188	164
	25 - 29	5.239	2.409	2.830	98,1	101,8	95,2	814	411	403	316	134	182
	30 - 34	4.299	1.757	2.542	102,1	101,1	102,8	688	320	368	197	87	110
	35 - 39	3.741	1.452	2.289	108,1	107,3	108,6	668	265	403	199	81	118
	40 - 44	3.435	1.167	2.268	100,9	104,4	99,1	614	233	381	185	71	114
	45 - 49	3.971	1.400	2.571	101,8	96,9	104,7	724	277	447	219	93	126
	50 - 54	4.168	1.660	2.508	105,9	100,0	110,2	772	285	487	253	121	132
	55 - 59	4.166	2.243	1.923	106,3	104,0	109,1	894	455	439	250	157	93
	60 i više	1.465	1.162	303	113,7	109,6	132,3	321	266	55	92	78	14
TRAJANJE	Kratkotrajna nezaposlenost do godine dana	19.398	9.176	10.222	96,9	95,0	98,7	3.334	1.668	1.666	1.139	586	553
	Dugotrajna nezaposlenost više od godinu dana	18.911	8.286	10.625	108,6	109,8	107,7	3.275	1.475	1.800	1.078	506	572
STAŽ	Bez staža	7.095	3.150	3.945	103,5	104,0	103,1	1.012	444	568	390	173	217
	do 1 godine	5.680	2.555	3.125	100,7	102,9	99,0	1.262	554	708	324	138	186
	1 - 2	3.515	1.332	2.183	100,7	102,6	99,6	651	273	378	215	79	136
	2 - 3	2.199	808	1.391	99,0	92,4	103,3	390	153	237	117	45	72
	3 - 5	3.282	1.280	2.002	96,3	92,8	98,7	550	245	305	192	80	112
	5 - 10	5.198	2.199	2.999	104,5	103,5	105,2	843	378	465	313	145	168
	10 - 20	5.370	2.555	2.815	105,4	102,8	107,9	928	492	436	304	169	135
	20 - 30	3.942	1.966	1.976	102,4	100,6	104,2	730	395	335	231	149	82
	30 - 35	1.486	1.122	364	103,4	98,1	124,2	192	164	28	104	90	14
	35 i više	542	495	47	119,4	114,3	223,8	51	45	6	27	24	3

G10 NEZAPOSLENE OSOBE PO DOBI KRAJEM PROSINCA 2013.



		Đakovo			Našice			Osijek			Valpovo		
		Ukupno	Muškarci	Žene	Ukupno	Muškarci	Žene	Ukupno	Muškarci	Žene	Ukupno	Muškarci	Žene
UKUPNO		5.993	2.855	3.138	5.592	2.418	3.174	13.822	6.144	7.678	4.076	1.810	2.266
DOB	15 - 19	440	245	195	321	191	130	716	406	310	213	120	93
	20 - 24	1.003	525	478	803	418	385	2.134	1.113	1.021	575	293	282
	25 - 29	834	388	446	761	341	420	2.009	915	1.094	505	220	285
	30 - 34	649	250	399	700	251	449	1.613	688	925	452	161	291
	35 - 39	614	257	357	543	200	343	1.341	508	833	376	141	235
	40 - 44	541	200	341	556	161	395	1.143	403	740	396	99	297
	45 - 49	651	240	411	598	204	394	1.368	438	930	411	148	263
	50 - 54	594	300	294	573	211	362	1.483	559	924	493	184	309
	55 - 59	516	314	202	503	271	232	1.466	697	769	537	349	188
	60 i više	151	136	15	234	170	64	549	417	132	118	95	23
TRAJANJE	Kratkotrajna nezaposlenost do godine dana	3.155	1.491	1.664	2.744	1.263	1.481	6.998	3.244	3.754	2.028	924	1.104
	Dugotrajna nezaposlenost više od godinu dana	2.838	1.364	1.474	2.848	1.155	1.693	6.824	2.900	3.924	2.048	886	1.162
STAŽ	Bez staža	1.157	521	636	1.055	428	627	2.779	1.286	1.493	702	298	404
	do 1 godine	955	417	538	774	341	433	1.814	869	945	551	236	315
	1 - 2	583	239	344	552	182	370	1.176	447	729	338	112	226
	2 - 3	366	144	222	395	106	289	699	280	419	232	80	152
	3 - 5	512	206	306	585	194	391	1.116	446	670	327	109	218
	5 - 10	867	407	460	769	322	447	1.906	786	1.120	500	161	339
	10 - 20	774	394	380	721	379	342	2.146	895	1.251	497	226	271
	20 - 30	495	296	199	515	264	251	1.494	642	852	477	220	257
	30 - 35	220	169	51	162	139	23	492	323	169	316	237	79
	35 i više	64	62	2	64	63	1	200	170	30	136	131	5

NEZAPOSLENE OSOBE PREMA TRAJANJU NEZAPOSLENOSTI KRAJEM PROSINCA 2013.


G11

T15 | NEZAPOSLENE OSOBE PREMA OPĆINI STANOVANJA, RAZINI OBRAZOVANJA I SPOLU U PROSINCU 2013.

Grad Općina	Ukupno	Muškarci	Žene	Bez škole i nezavršena osnovna škola	Osnovna škola	SŠ za zanimanja do 3 god. i škola za KV i VKV radnike	SŠ za zanimanja u trajanju od 4 i više godina i gimnazija	Prvi stupanj fakulteta, stručni studij i viša škola	Fakultet, akademija, magisterij, doktorat	Indeks 13/12.
Antunovac	401	168	233	21	100	142	116	9	13	105,2
Beli Manastir	1.700	833	867	231	359	415	590	52	53	97,3
Belišće	1.683	753	930	186	423	461	516	44	53	100,8
Bilje	653	316	337	64	143	223	194	13	16	108,7
Bizovac	595	272	323	33	156	209	166	10	21	115,3
Čeminac	340	141	199	31	91	105	100	8	5	96,9
Čepin	1.204	522	682	74	209	444	374	33	70	98,7
Darda	1.244	552	692	283	293	301	318	22	27	102,0
Donja Motičina	327	131	196	15	82	143	74	6	7	110,8
Donji Miholjac	1.112	525	587	59	260	359	333	43	58	98,1
Draž	424	207	217	70	124	108	112	3	7	96,8
Drenje	373	177	196	21	121	140	86	4	1	104,8
Đakovo	3.345	1.599	1.746	120	584	1.141	1.190	135	175	101,9
Đurđenovac	1.159	552	607	89	314	423	278	30	25	105,6
Erdut	1.091	495	596	87	292	341	325	23	23	97,3
Ernestinovo	250	103	147	11	57	86	81	5	10	100,4
Feričanci	348	164	184	31	90	116	88	16	7	103,3
Gorjani	203	106	97	14	66	75	42	3	3	107,4
Jagodnjak	534	270	264	140	169	126	94	3	2	110,8
Kneževi Vinogradi	877	419	458	145	265	208	236	10	13	108,1
Koška	671	286	385	54	178	247	168	11	13	110,5
Levanjska Varoš	182	83	99	21	69	54	36	2		98,9
Magadenovac	290	152	138	27	78	108	61	4	12	113,3
Marijanci	333	185	148	24	113	100	77	12	7	103,1
Podravska Moslavina	159	70	89	8	46	60	42	2	1	97,5
Našice	2.501	1.027	1.474	195	526	939	645	88	108	103,5
Osijek	10.190	4.543	5.647	356	1.584	2.917	3.804	528	1.001	102,4
Petlovac	414	189	225	88	100	98	111	7	10	97,6
Petrijevci	304	143	161	15	58	117	92	8	14	100,3
Podgorač	585	258	327	93	179	202	98	7	6	99,2
Popovac	422	216	206	88	106	103	116	5	4	97,7
Punitovci	224	101	123	9	64	77	61	2	11	91,4
Satnica Đakovačka	325	156	169	23	79	128	85	5	5	100,0
Semeljci	547	248	299	64	148	204	112	6	13	109,4
Strizivojna	280	136	144	17	67	92	90	7	7	106,5
Šodolovci	275	135	140	27	62	108	70	5	3	107,8
Trnava	266	136	130	15	85	111	45	7	3	112,7
Valpovo	1.493	642	851	71	305	500	516	40	61	99,7
Viljevo	323	160	163	39	101	114	52	6	11	102,9
Viškovci	248	113	135	17	54	98	68	6	5	102,9
Vladislavci	268	122	146	26	84	85	65	3	5	104,3
Vuka	145	56	89	9	35	58	33	7	3	105,1
UKUPNO	38.308	17.462	20.846	3.011	8.319	12.086	11.760	1.240	1.892	102,4

T16

**SKUPINE ZANIMANJA PO RODOVIMA (NKZ2010) S NAJVEĆOM
FREKVENCIJOM NEZAPOSLENOSTI (više od 40) KRAJEM PROSINCA 2013.**

Šifra i naziv skupine zanimanja	Nezaposleni			Stariji od 45 godina (%)	Ø trajanje nezaposl. (mjeseci)	Stope zapošljavanja 2013.
	Ukupno	Muškarci	Žene			
Ukupno	38.309	17.462	20.847	35,9	11,9	26,9
(0) Vojna zanimanja	9	9		0,0	1,9	42,9
(1) Zakonodavci/zakonodavke, dužnosnici/dužnosnice i direktori/direktorice	8	6	2	75,0	10,7	0,0
(2) Znanstvenici/znanstvenice, inženjeri/inženjerke i stručnjaci/stručnjakinje	2.498	871	1.627	15,0	5,6	32,5
(2631) Ekonomski stručnjaci/ekonomske stručnjakinje	585	218	367	16,2	6,3	24,2
(2619) Pravni stručnjaci/pravne stručnjakinje d. n.	300	100	200	18,3	5,6	23,6
(2221) Glavni medicinski tehničari/glavne medicinske sestre opće njege	210	57	153	9,5	4,6	30,4
(2132) Savjetnici/savjetnice u poljoprivredi, šumarstvu i ribarstvu	174	74	100	31,6	8,2	28,6
(2330) Nastavnici/nastavnice u srednjim školama	174	44	130	10,9	4,6	47,1
(2341) Učitelji/učiteljice razredne/predmetne nastave u osnovnim školama	127	13	114	19,7	4,2	50,5
(2166) Grafički dizajneri/grafičke dizajnerice i multimedijских sadržaja	109	59	50	4,6	8,9	15,8
(2264) Fizioterapeuti/fizioterapeutkinje	101	36	65	1,0	4,8	23,5
(2342) Predškolski odgajatelji/predškolske odgajateljice	85		85	12,9	6,4	45,6
(2151) Inženjeri/inženjerke elektroenergetike	81	69	12	12,3	5,8	26,8
(2145) Inženjeri/inženjerke kemijske tehnologije	77	17	60	24,7	9,5	31,7
(2211) Liječnici/liječnice opće prakse	50	18	32	2,0	1,3	58,5
(3) Tehničari/tehničarke i stručni suradnici/stručne suradnice	4.748	2.718	2.030	19,2	8,5	27,2
(3322) Komercijalisti/komercijalistice u prodaji	894	449	445	17,2	7,9	28,3
(3142) Poljoprivredni tehničari/poljoprivredne tehničarke	504	280	224	19,0	10,1	26,4
(3313) Ekonomisti/ekonomistice i voditelji/voditeljice dijelova računovodstva	406	116	290	18,7	7,9	23,2
(3112) Tehničari/tehničarke za arhitekturu, građevinarstvo, geodeziju i srod. zan.	346	257	89	25,7	7,5	26,4
(3113) Tehničari/tehničarke za elektrotehniku i srodna zanimanja	343	335	8	13,4	12,5	31,3
(3512) Tehničari/tehničarke informacijske i kom. tehnologije za podršku korisnicima	287	257	30	5,2	6,7	30,9
(3115) Tehničari/tehničarke strojarstva, brodogradnje i srodna zanimanja	276	268	8	24,6	8,7	30,8
(3119) Tehničko-tehnološki tehničari/tehničko-tehnološke tehničarke d. n.	237	68	169	29,5	14,4	24,8
(3114) Tehničari/tehničarke za elektroniku	169	167	2	0,0	4,4	31,6
(3111) Tehničari/tehničarke za fiziku, kemiju i srodna zanimanja	146	35	111	34,2	16,8	20,7
(3116) Tehničari/tehničarke za kemijsku i prehrambenu tehnologiju i biotehnologiju	134	30	104	33,6	10,2	31,4
(3240) Veterinarski tehničari, asistenti/ veterinarske tehničarke, asistentice	118	61	57	10,2	6,5	26,8
(3431) Fotografi/fotografkinje	88	27	61	11,4	11,4	23,1
(3411) Pravni asistenti/pravne asistentice i srodna zanimanja	85	18	67	8,2	10,5	12,0
(3143) Šumarski tehničari/šumarske tehničarke	64	57	7	7,8	3,2	43,8
(3141) Lab. tehničari/lab. tehničarke u biomedicini, biologiji, farmakologiji	60	26	34	1,7	3,7	23,8
(3343) Poslovni tajnici/poslovne tajnice u upravi i poslovanju	56	10	46	1,8	4,7	31,1
(3432) Dizajneri, dekorateri i aranžeri/dizajnerice, dekoraterke i aranžerke	53	19	34	13,2	11,2	19,6
(3133) Kemijsko-procesni tehničari/kemijsko-procesne tehničarke	44	4	40	20,5	13,6	20,3
(3214) Dentalni i ortopedski tehničari/dentalne i ortopedske tehničarke	41	13	28	17,1	6,1	25,6
(4) Administrativni službenici/administrativne službenice	4.157	1.159	2.998	30,2	11,1	24,6
(4110) Uredski službenici/uredske službenice za opće poslove	1.687	389	1.298	34,1	11,9	23,1
(4311) Službenici/službenice u knjigovodstvu	1.613	306	1.307	25,4	11,7	26,3
(4224) Hotelski recepcionari/hotelske recepcionarke	220	63	157	4,1	4,7	32,0
(4323) Prometni uredski službenici/prometne uredske službenice	217	163	54	8,8	5,7	37,0
(4321) Skladišni službenici/skladišne službenice	173	161	12	67,1	13,6	22,4
(5) Uslužna i trgovačka zanimanja	7.613	2.032	5.581	25,0	9,3	29,5
(5223) Prodavači/prodavačice u trgovinama	3.832	655	3.177	25,9	11,4	28,2
(5120) Kuhari/kuharice	1.119	448	671	19,7	4,0	35,0
(5131) Konobari/konobarice	905	570	335	17,8	3,7	33,3
(5141) Frizeri/frizerke	578	15	563	9,2	11,7	23,9
(5211) Prodavači/prodavačice na štandovima	314	35	279	43,3	24,2	21,8
(5322) Djelatnici/djelatnice za zdravstvenu i socijalnu skrb u kući	221	7	214	38,5	17,7	30,7
(5414) Zaštitari/zaštitarke	210	182	28	47,1	10,8	36,2
(5142) Kozmetičari/kozmetičarke, pedikeri/pedikerke i srodna zanimanja	184	12	172	11,4	8,7	25,1
(5222) Poslovođe/poslovotkinje u trgovinama	82	32	50	70,7	10,9	21,1

(5230) Blagajnici/blagajnice, prodavači/prodavačice ulaznica i srodna zanimanja	41	4	37	61,0	9,1	16,3
(6) Poljoprivrednici/poljoprivrednice, šumari/šumarke, ribari/ribarke, lovci/lovkinje	289	124	165	34,6	17,7	20,3
(6113) Vrtlari/vrtlarke, hortikulturni djelatnici/hortikulturne djelatnice i srodna zan.	107	32	75	26,2	25,9	10,8
(6111) Ratari/ratarke i povrtlari/povrtlarke	97	36	61	30,9	14,6	21,2
(7) Zanimanja u obrtu i pojedinačnoj proizvodnji	6.195	4.816	1.379	37,7	12,6	29,8
(7533) Šivači/šivačice, vezilje i srodna zanimanja	583	9	574	53,9	17,1	24,2
(7126) Instalateri/instalaterke i monter/monterke cjevovoda	449	449		14,7	8,2	30,5
(7231) Mehaničari/mehaničarke i monter/monterke motornih vozila	440	440		16,1	7,2	29,3
(7233) Mehaničari/mehaničarke i monter/monterke ind. i ostalih strojeva i srod. zan.	429	429		49,2	14,2	33,0
(7222) Alatničari/alatničarke i srodna zanimanja	410	410		50,2	14,0	31,1
(7512) Pekari/pekarice, slastičari/slastičarke i srodna zanimanja	402	165	237	18,4	6,7	32,0
(7112) Zidari/zidarke i srodna zanimanja	380	380		41,8	11,7	32,4
(7522) Stolari/stolarice i srodna zanimanja	345	313	32	35,7	9,7	31,3
(7131) Soboslikari/soboslikarice, ličioc/ličiteljice i srodna zanimanja	321	321		32,7	13,0	29,3
(7531) Krojači/krojačice, krznari/krznarice i klobučari/klobučarke	273	19	254	29,3	14,7	23,5
(7412) Elektromehaničari/elektromehaničarke	255	254	1	27,1	7,5	28,6
(7411) Elektroinstalateri/elektroinstalaterke i srodna zanimanja	179	179		51,4	11,7	36,3
(7223) Kovinogodači/kovinogodačice i srodna zanimanja	154	152	2	55,2	16,8	30,1
(7122) Podopolagači/podopolagačice i srodna zanimanja	152	152		22,4	11,1	30,5
(7115) Tesari i građevinski stolari/tesarice i građevinske stolarice	139	139		46,8	13,1	40,1
(7213) Limari/limarice i srodna zanimanja	130	130		34,6	9,7	29,2
(7111) Graditelji/graditeljice kuća	110	110		42,7	17,0	32,0
(7511) Mesari/mesarice i srodna zanimanja	95	85	10	52,6	17,9	31,1
(7549) Zanimanja u obrtu i srodna zanimanja, d. n.	87	8	79	8,0	12,3	24,7
(7212) Zavarivači/zavarivačice i srodna zanimanja	79	79		45,6	13,8	42,0
(7114) Armirači i betonirci/armiračice i betonirke	76	76		35,5	13,8	35,0
(7318) Izrađivači/izrađivačice tradicijskih proizvoda od tekstila, kože i srod. mat.	64	8	56	65,6	25,5	15,9
(7132) Lakireri/lakirerice i srodna zanimanja	57	57		14,0	10,3	23,7
(7119) Zidari/zidarice i srodna građevinska zanimanja d.n.	55	54	1	81,8	41,7	12,5
(7422) Monteri/monterke, serviseri/serviserke informacijsko-kom. uređaja	55	54	1	36,4	19,8	21,8
(7421) Mehaničari/mehaničarke i serviseri/serviserke elektronike	47	47		19,1	9,8	22,6
(7123) Fasaderi i gipsari/fasaderke i gipsarice	46	46		37,0	5,6	34,3
(8) Rukovatelji/rukovateljice postrojenjima i strojevima, industrijski proizvođači/industrijske proizvođačice i sastavljači/sastavljačice proizvoda	2.245	1.461	784	54,3	13,5	30,5
(8153) Rukovatelji/rukovateljice šivaćim strojevima	454	2	452	53,7	18,2	20,2
(8332) Vozači/vozačice teretnih vozila i kamiona	444	444		42,1	6,2	42,7
(8160) Rukovatelji/rukovateljice strojevima za proizvodnju prehrambenih i sl. proiz.	267	99	168	57,7	19,3	25,9
(8322) Vozači/vozačice osobnih vozila, taksija i lakih dostavnih vozila	234	231	3	52,1	12,6	19,6
(8341) Rukovatelji/rukovateljice pokretnim poljoprivrednim i šumarskim strojevima	154	154		68,2	13,8	33,7
(8344) Rukovatelji/rukovateljice teškim kamionima s dizalicom	126	122	4	65,9	14,8	27,4
(8342) Rukovatelji/rukovateljice građevinskim i sličnim strojevima	120	120		35,0	8,4	42,6
(8157) Rukovatelji/rukovateljice strojevima za pranje	75	10	65	73,3	17,3	23,8
(9) Jednostavna zanimanja	10.547	4.266	6.281	53,7	17,0	21,0
(9112) Domaćinska zanimanja u uredima, hotelima i ostalim objektima	2.202	4	2.198	55,4	20,7	18,7
(9329) Jednostavna zanimanja u prerađivačkoj industriji, d. n.	1.961	986	975	54,8	17,7	19,9
(9213) Radnici/radnice na poljoprivrednom gospodarstvu mješovite proizvodnje	1.439	601	838	51,4	15,7	23,2
(9333) Rukovatelji/rukovateljice teretom	1.004	515	489	55,7	16,7	18,9
(9211) Radnici/radnice na ratarskoj farmi	771	318	453	61,1	13,7	31,2
(9313) Radnici/radnice u visokogradnji	617	617		36,8	13,7	23,1
(9412) Kuhinjski pomoćnik/kuhinjske pomoćnice	616	44	572	51,6	13,8	25,3
(9613) Čistači/čistačice ulica i srodna zanimanja	338	229	109	52,7	16,8	27,0
(9214) Radnici/radnice za jednostavne vrtlarske i hortikulturne radove	307	78	229	52,8	14,0	27,1
(9312) Radnici/radnice u niskogradnji	301	301		62,5	17,2	23,6
(9212) Radnici/radnice na stočarskoj farmi	258	175	83	58,5	18,1	15,6
(9621) Dostavljači, nosači/dostavljačice, nosačice i srodna zanimanja	136	107	29	55,1	25,0	8,1
(9321) Ručni pakiratelji/ručne pakirateljice	133	19	114	74,4	44,5	14,2
(9215) Radnici/radnice za jednostavne šumarske radove	102	73	29	52,0	14,0	28,9
(9111) Čistači/čistačice i kućne pomoćnice i srodna zanimanja	100	12	88	39,0	12,0	21,1
(9612) Radnici/radnice na razvrstavanju otpada	87	61	26	17,2	22,2	3,9
(9629) Djelatnici/djelatnice jednostavnih zanimanja, d. n.	50	27	23	18,0	0,7	4,1