



HRVATSKI ZAVOD ZA ZAPOSŁJAVANJE

SREDIŠNJI URED

P.P. 933, Savska c. 64, 10 000 Zagreb Telefon: 01/ 6126 000 • Fax: 01/6126 038; 6126 039

E-mail: hzz@hzz.hr • URL: [http:// www.hzz.hr](http://www.hzz.hr)

Zagreb, 15. srpnja 2020.

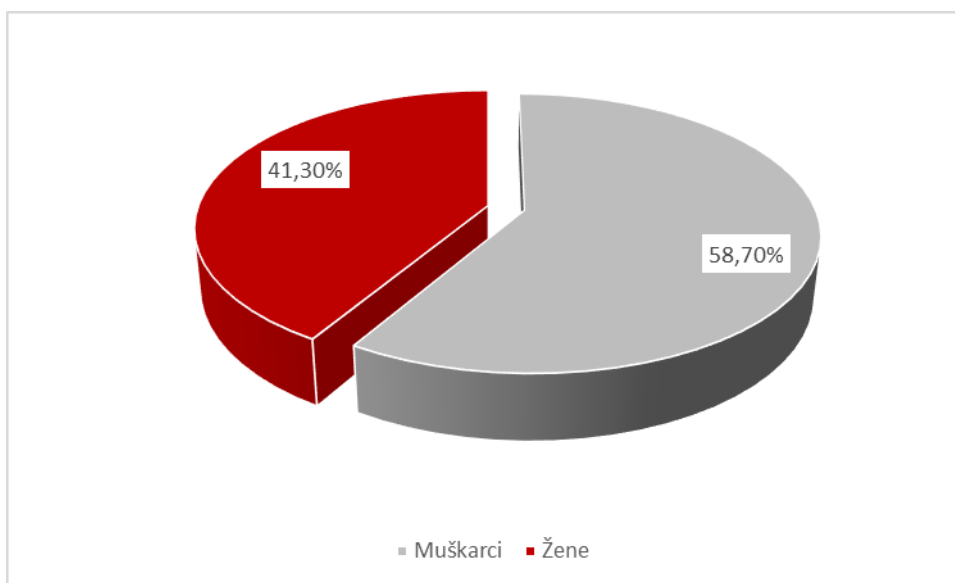
IZVJEŠĆE O AKTIVNOSTIMA HRVATSKOG ZAVODA ZA ZAPOSŁJAVANJE U PODRUČJU ZAPOSŁJAVANJA OSOBA S INVALIDITETOM U RAZDOBLJU OD 1. SIJEČNJA DO 30. LIPNJA 2020. GODINE

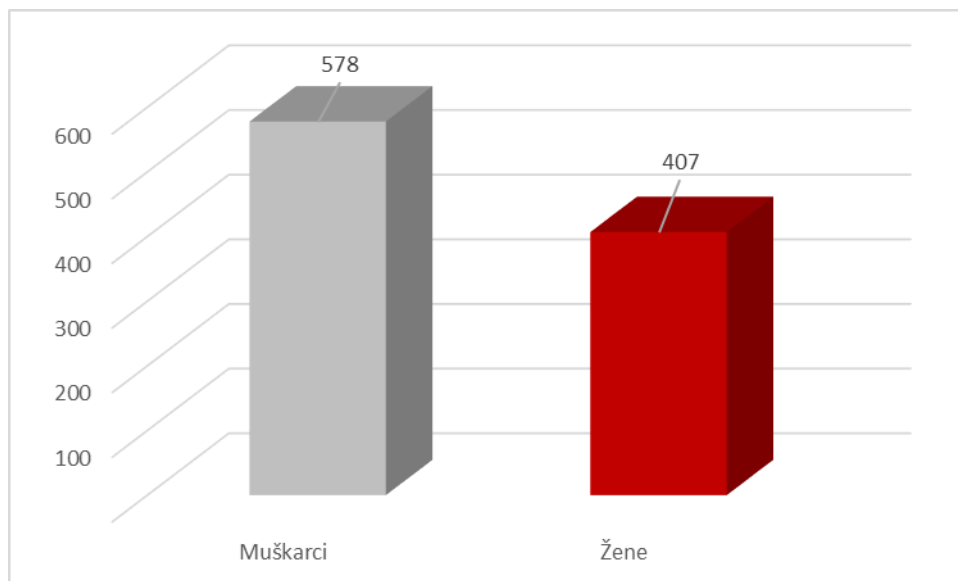
ZAPOSLENOST OSOBA S INVALIDITETOM

U razdoblju od 1. siječnja do 30. lipnja 2020. godine posredovanjem Hrvatskog zavoda za zapošljavanje zaposleno je ukupno 66.229 osoba, od čega **985** osoba s invaliditetom, što čini 1,5% ukupne populacije zaposlenih osoba iz evidencije Zavoda. Udio muških osoba s invaliditetom iznosi 1,9%, a ženskih 1,1%. Uspoređujući rezultate u zapošljavanju u istom razdoblju prošle godine, kada je bilo zaposleno 1.721 osoba s invaliditetom vidljiv je pad od 42,8%. Pad broja zaposlenih je također vidljiv i kod opće populacije i to za 28,7%.

Od ukupnog broja zaposlenih osoba s invaliditetom, 958 (97,3%) osoba zaposlena je na temelju zasnivanja radnog odnosa, a 27 osoba (2,7%) na temelju drugih poslovnih aktivnosti (registriranje trgovačkog društva, obrta, ugovor o djelu i dr.).

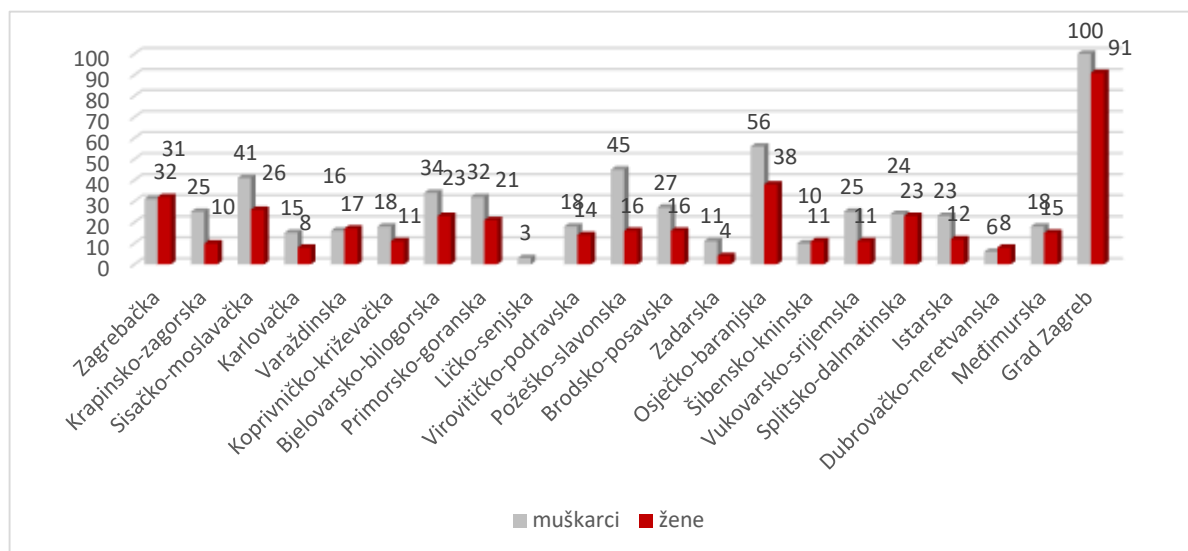
- **Struktura zaposlenih osoba s invaliditetom prema spolu**





Do kraja lipnja 2020. godine iz evidencije Zavoda zaposleno je ukupno 578 muškaraca (58,7% od ukupnog broja zaposlenih osoba s invaliditetom) i 407 žena (41,3%).

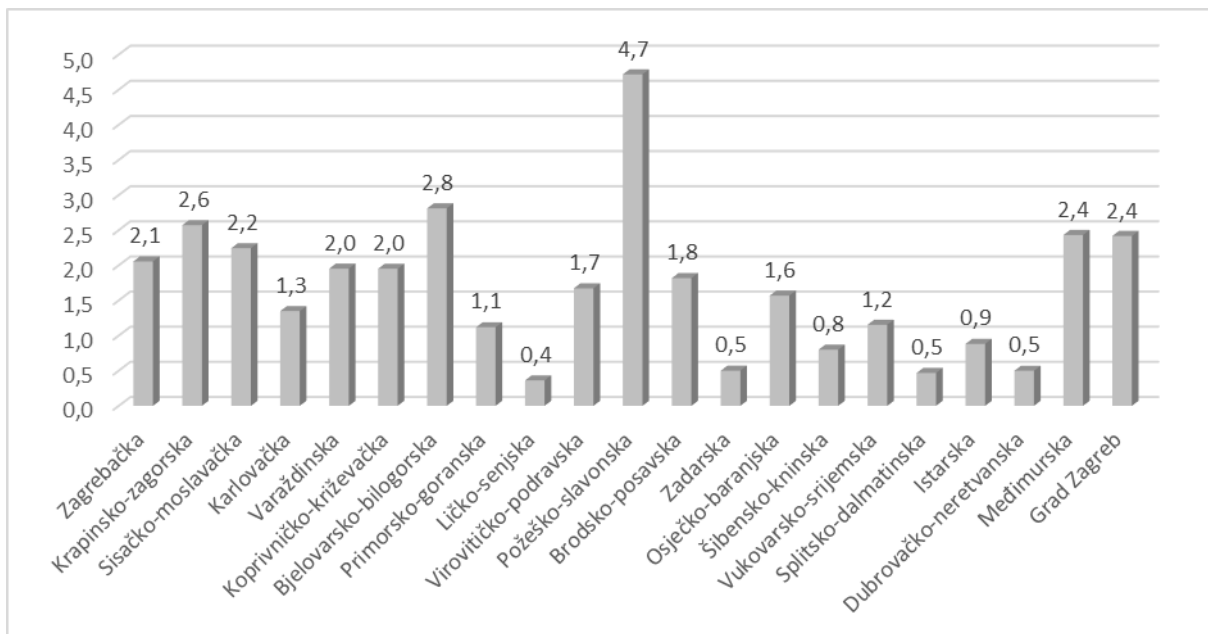
- Broj zaposlenih osoba s invaliditetom po županijama i spolu**



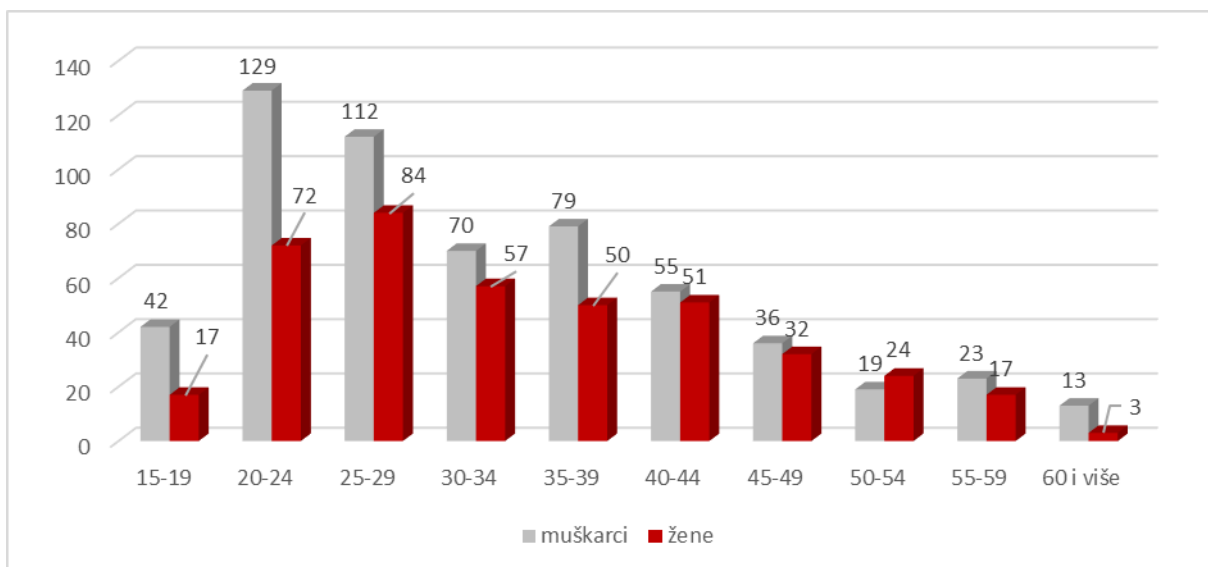
Najviše zaposlenih osoba s invaliditetom evidentirano je u Gradu Zagrebu (191 osoba s invaliditetom ili 19,4% od ukupnog broja zaposlenih osoba s invaliditetom). Slijedi Osječko-baranjska županija s 94 zaposlene osobe s invaliditetom (9,5%), te Sisačko-moslavačka županija sa 67 zaposlenih osoba s invaliditetom ili 6,8% od ukupnog broja zaposlenih osoba s invaliditetom.

- **Udio zaposlenih osoba s invaliditetom u ukupnoj zaposlenosti osoba iz evidencije Zavoda po županijama**

Krajem lipnja 2020. godine najveći udio zaposlenih osoba s invaliditetom u ukupnom broju zaposlenih iz evidencije Zavoda evidentiran je u Požeško-slavonskoj županiji (4,7%), Bjelovarsko-bilogorskoj (2,8%) te Krapinsko-zagorskoj županiji (2,6%).



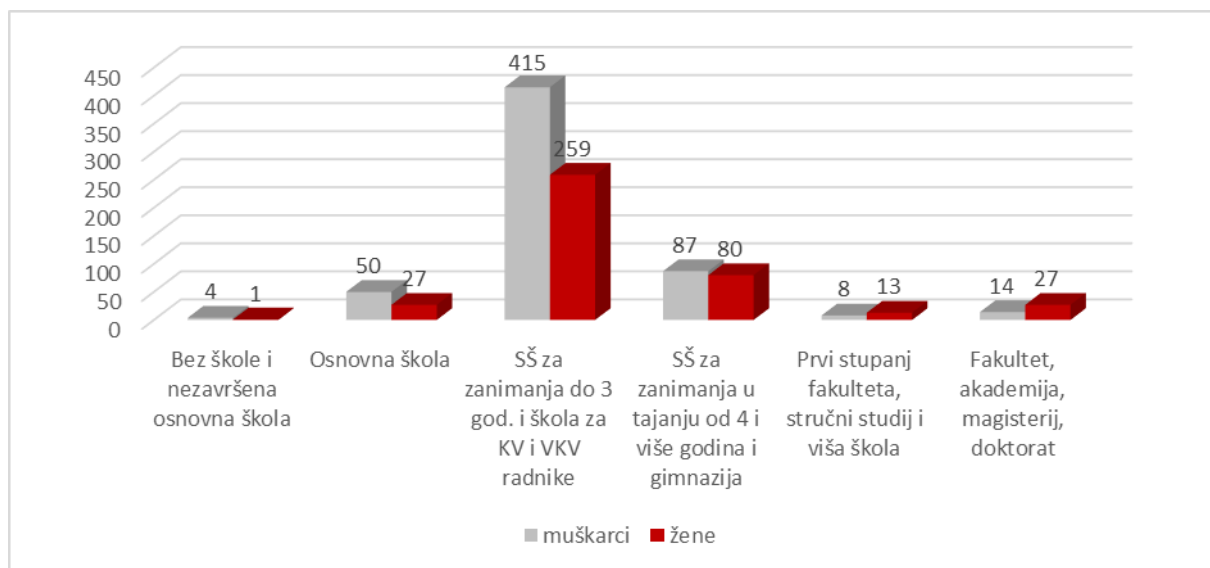
- **Struktura zaposlenih osoba s invaliditetom s obzirom na dob i spol**



Od ukupnog broja zaposlenih osoba s invaliditetom gotovo polovica (46,3%) pripada dobnoj skupini mladih osoba od 15 do 29 godina. Najviše zaposlenih osoba s invaliditetom pripada dobnoj skupini od

20 do 24 godine (201 osoba). Broj zaposlenih osoba s invaliditetom smanjuje se porastom dobi, pa se tako najmanje zapošljavaju osobe u dobnoj skupini iznad 60 godina.

- **Struktura zaposlenih osoba s invaliditetom s obzirom na razinu obrazovanja i spol**

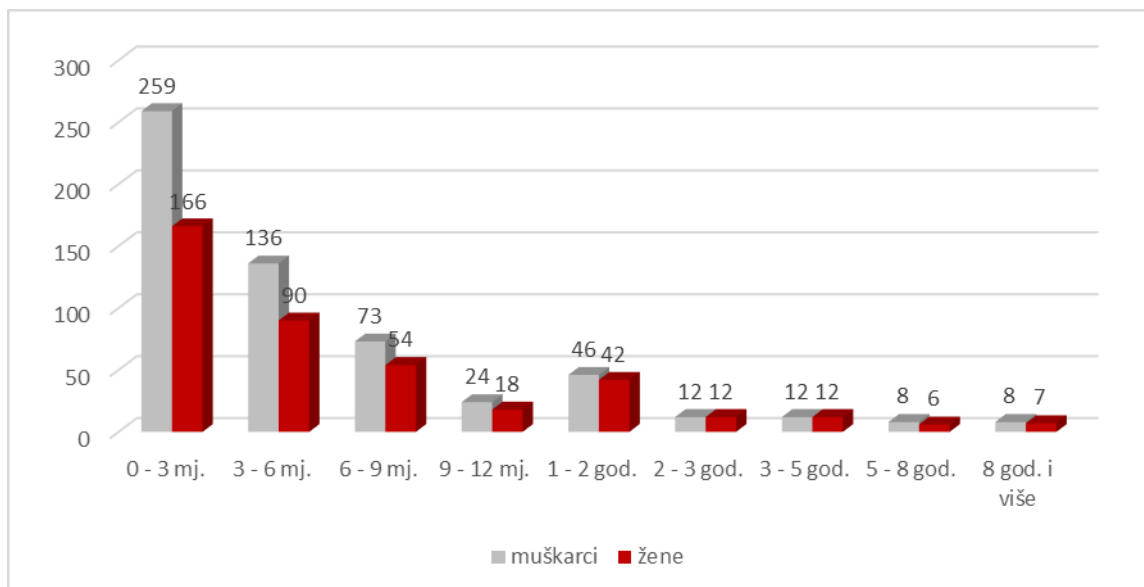


Više od polovice zaposlenih osoba s invaliditetom ima srednjoškolsko obrazovanje, točnije 502 osobe (51% od ukupnog broja zaposlenih osoba s invaliditetom), od toga 415 (42,1%) zaposlenih osoba s invaliditetom ima završenu srednju školu u trajanju do tri godine, a 87 (8,8%) osoba s invaliditetom srednju školu u trajanju od četiri i više godina ili gimnaziju.

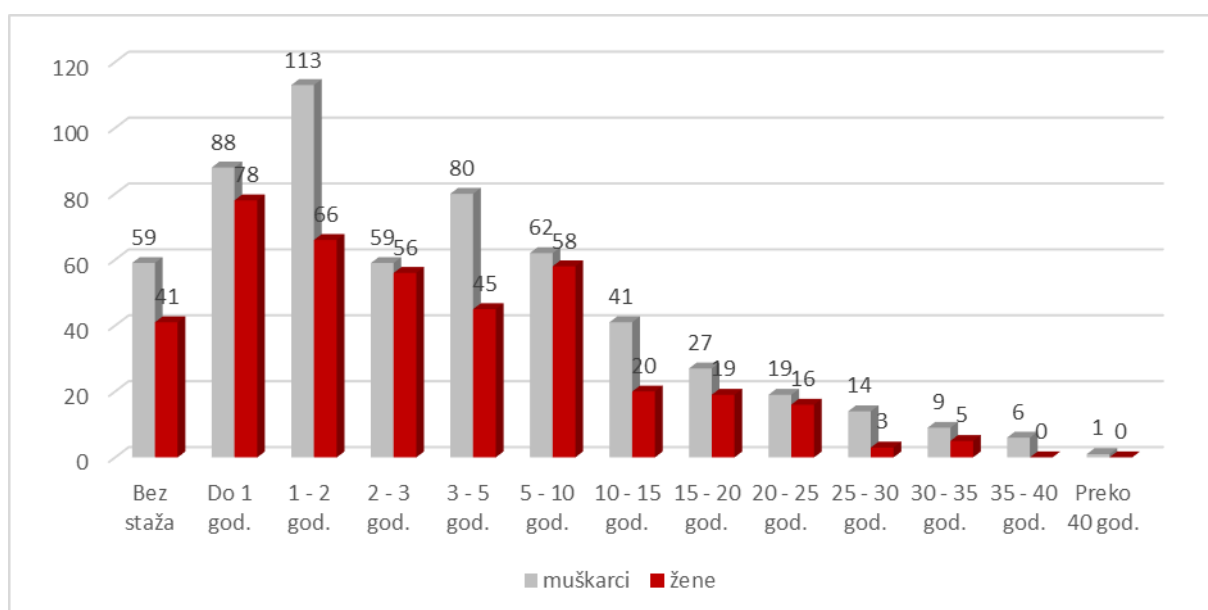
U prvih šest mjeseci ove godine, zaposlene su 62 visoko obrazovane osobe s invaliditetom, što iznosi 6,3%. U općoj populaciji udio visokoobrazovanih zaposlenih osoba iznosi 19,9%, što ukazuje na nedostatak osoba s invaliditetom s traženim kompetencijama i kvalifikacijama na tržištu rada, a time i na njihovu nekonkurentnost.

- **Struktura zaposlenih osoba s invaliditetom s obzirom na trajanje nezaposlenosti i spol**

S obzirom na trajanje nezaposlenosti, najveći broj osoba s invaliditetom zaposlenih u razdoblju od 1. siječnja do 30. lipnja 2020. godine je prije zaposlenja bio u evidenciji Zavoda do godinu dana, ukupno 820 osoba s invaliditetom tj. 83,2%. Najbrže su se zaposlile osobe s invaliditetom koje su bile u evidenciji kraći period, odnosno do tri mjeseca, njih 425 (43,1%). U evidenciji ostaju osobe kojima je potrebna veća pomoć i podrška pri zapošljavanju te koje s vremenom gube stečena znanja i vještine.



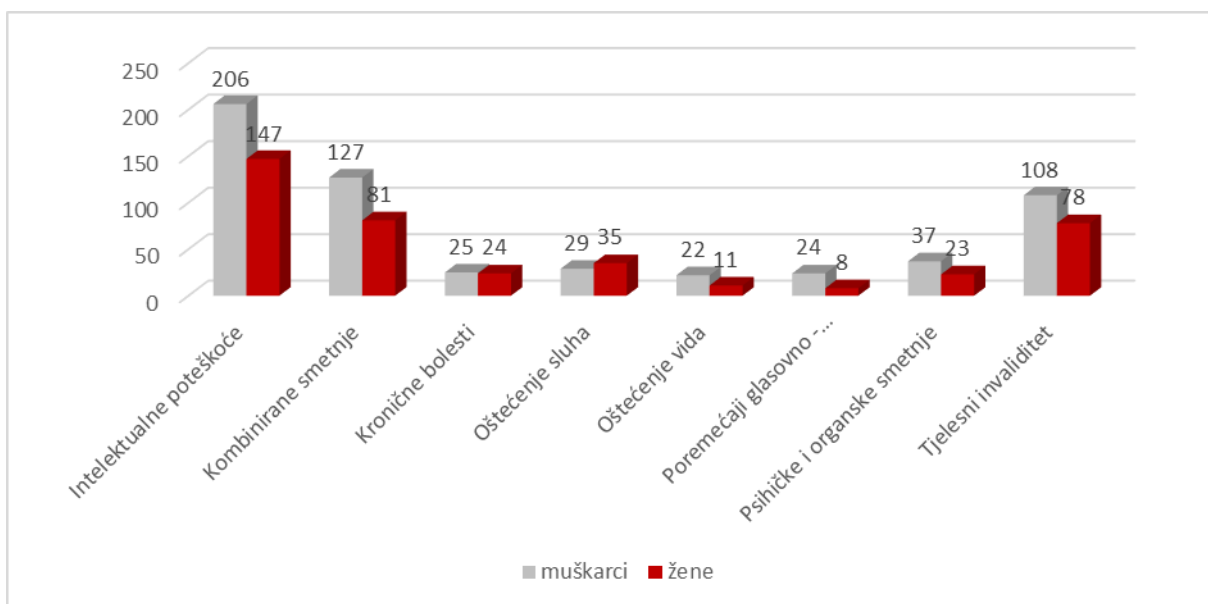
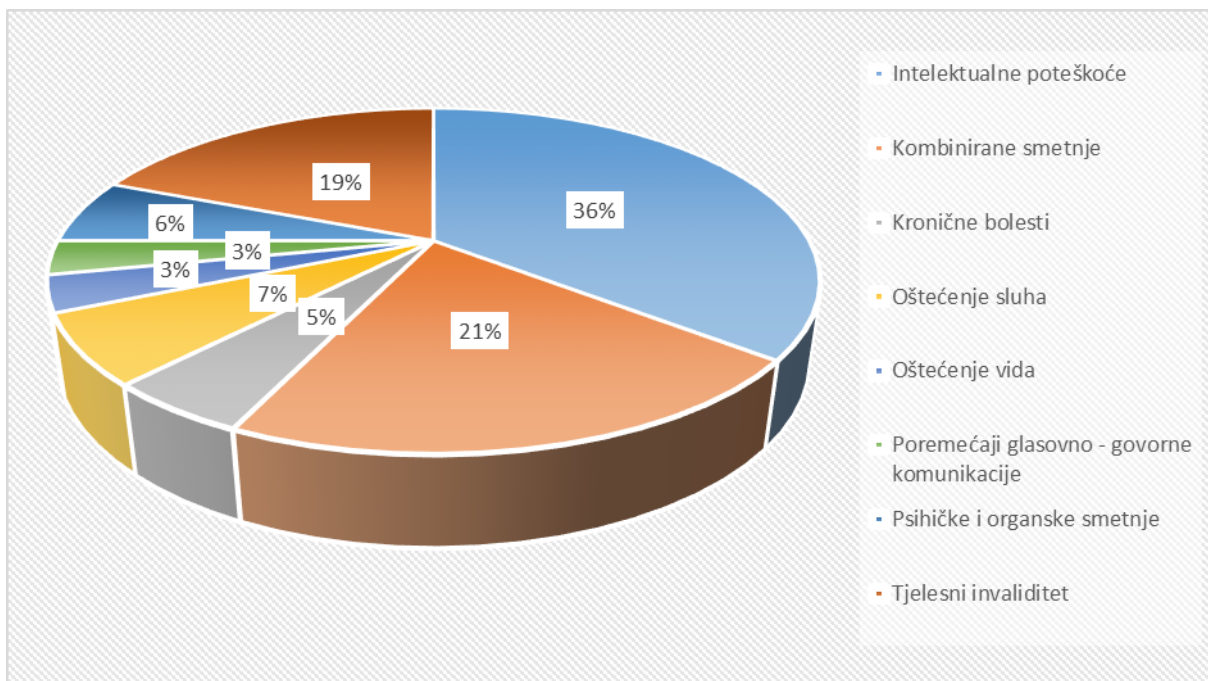
- **Struktura zaposlenih osoba s invaliditetom s obzirom na dužinu radnog staža i spol**



Najviše zaposlenih osoba s invaliditetom imalo je radno iskustvo od godinu do dvije (ukupno 179 osoba s invaliditetom, tj. 18,2% od ukupnog broja zaposlenih osoba s invaliditetom). Slijede osobe s radnim stažem do godinu dana (166 ili 16,9%) i osobe s radnim stažem od 3 do 5 godina (125 ili 12,7% od ukupnog broja zaposlenih osoba s invaliditetom).

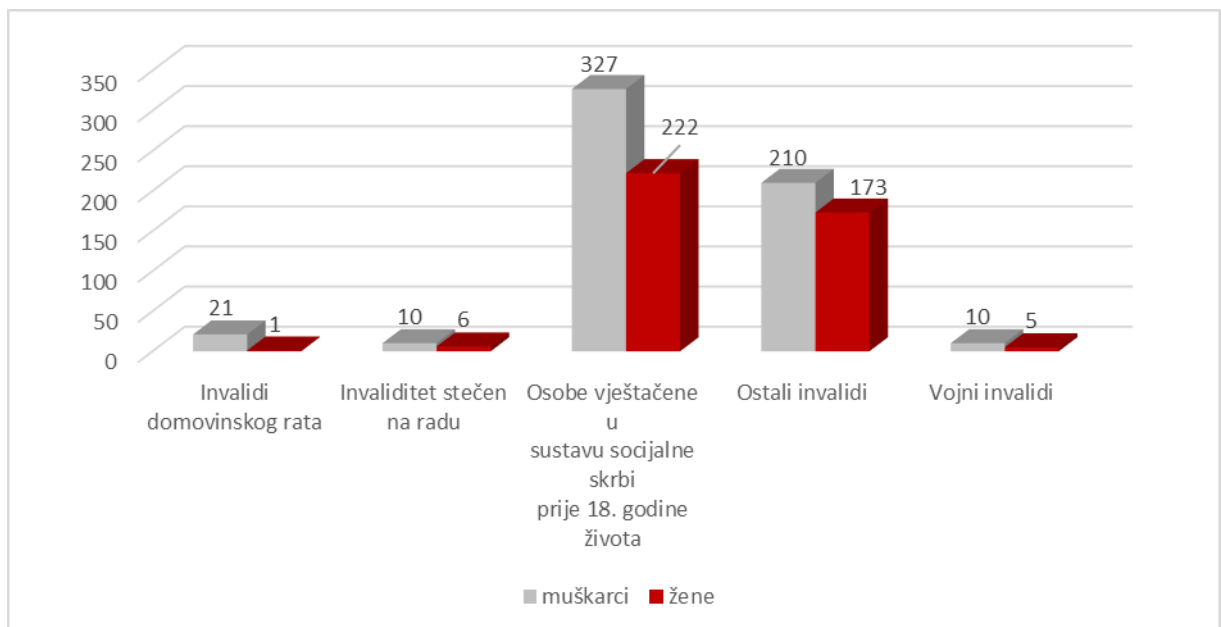
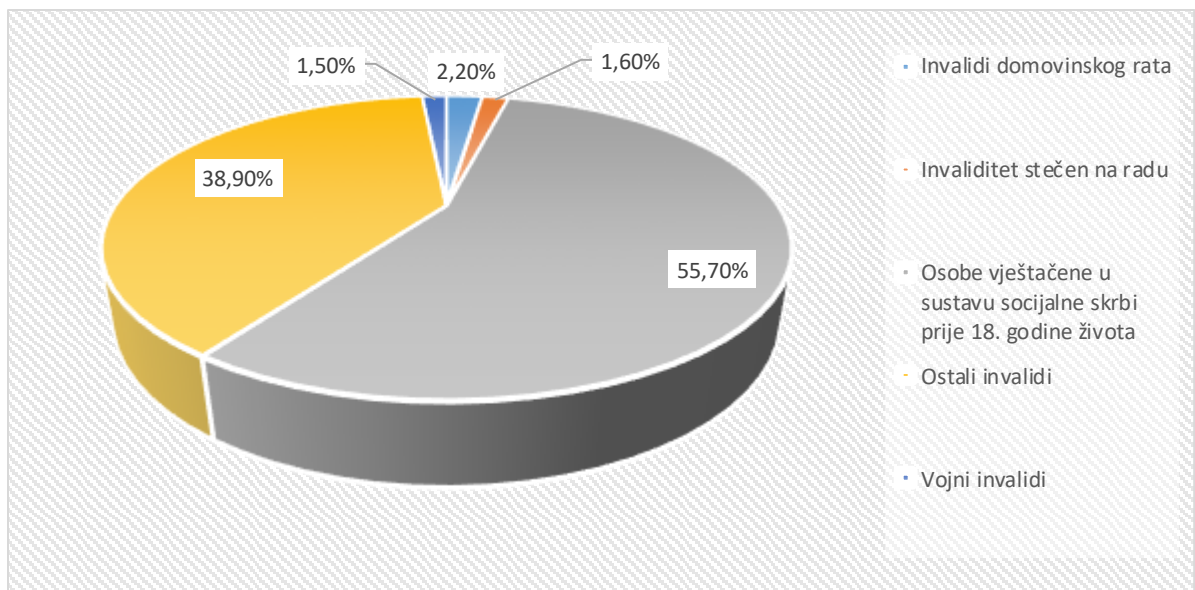
- **Struktura zaposlenih osoba s invaliditetom s obzirom na vrstu invaliditeta i spol**

Najveći broj zaposlenih osoba s invaliditetom, kao i prethodnih godina čine osobe s intelektualnim teškoćama (353 ili 35,8%), slijede osobe s višestrukim kombiniranim smetnjama (208 ili 21,1%) i osobe s tjelesnim invaliditetom (186 ili 18,9%).



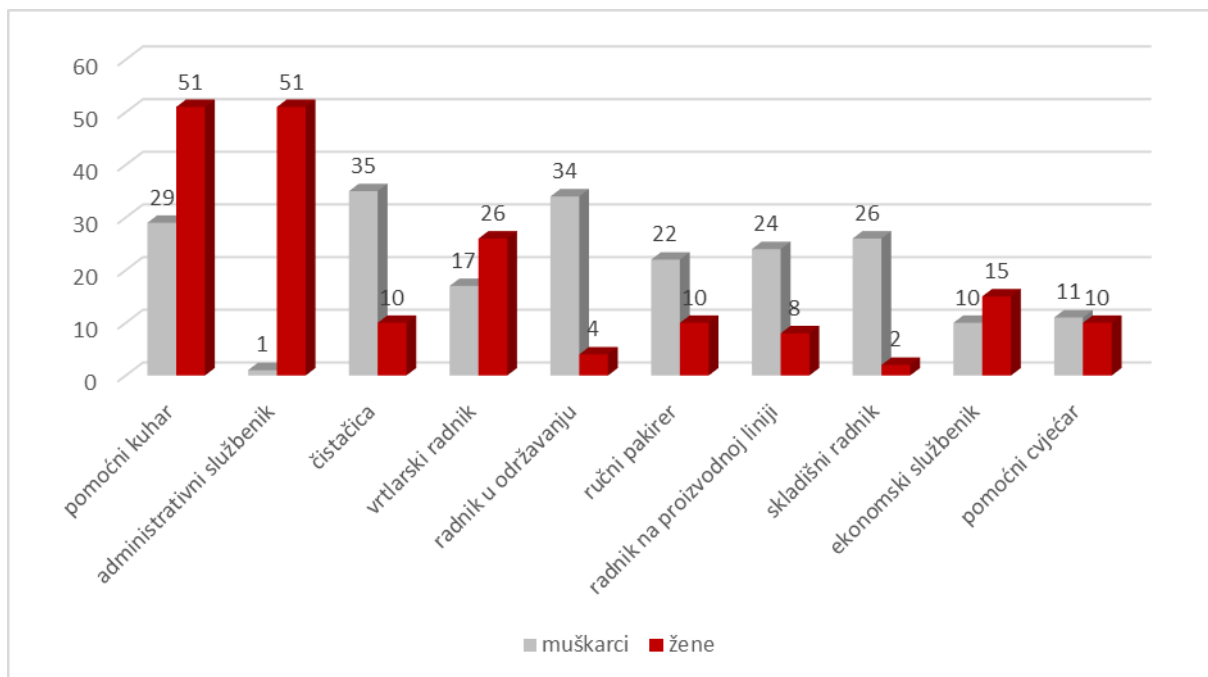
- **Struktura zaposlenih osoba s invaliditetom s obzirom na način stjecanja invaliditeta**

S obzirom na način stjecanja invaliditeta, najbrojniju skupinu čine nezaposlene osobe koje su do 18. godine života prošle postupak vještačenja (549 osoba s invaliditetom ili 55,7%)



- **Zapošljavanje osoba s invaliditetom s evidencije Zavoda na temelju radnog odnosa prema deset najbrojnijih zanimanja i spolu**

Najveći broj muškaraca s invaliditetom zapošljavao se na poslovima čistača, radnika u održavanju i pomoćnog kuhara, dok su se žene s invaliditetom najčešće zapošljavale na poslovima pomoćne kuharice, administrativne službenice i vrtlarske radnice.



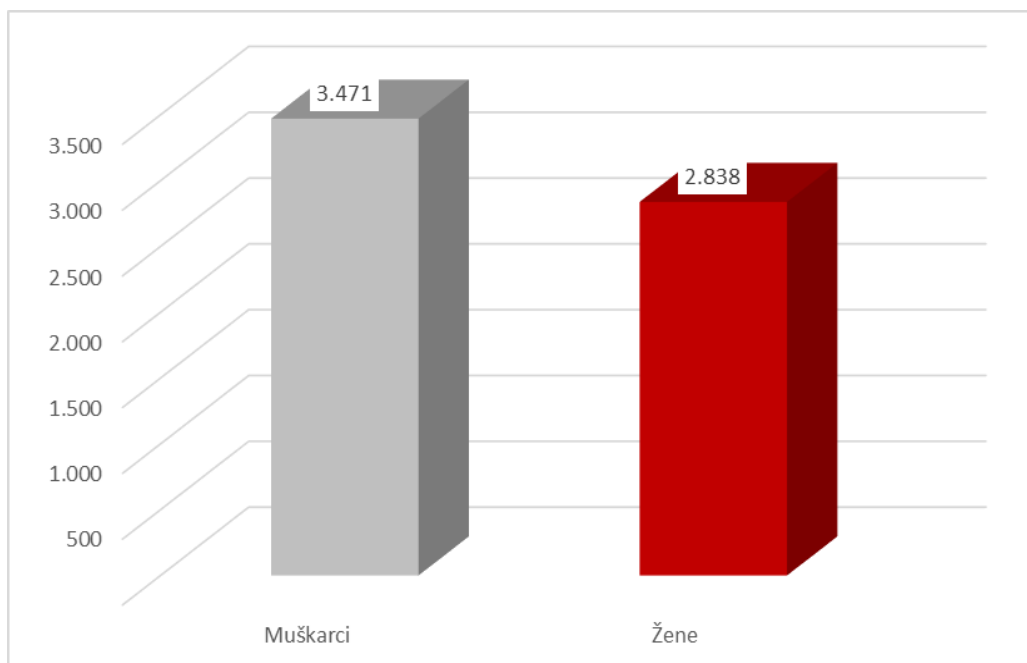
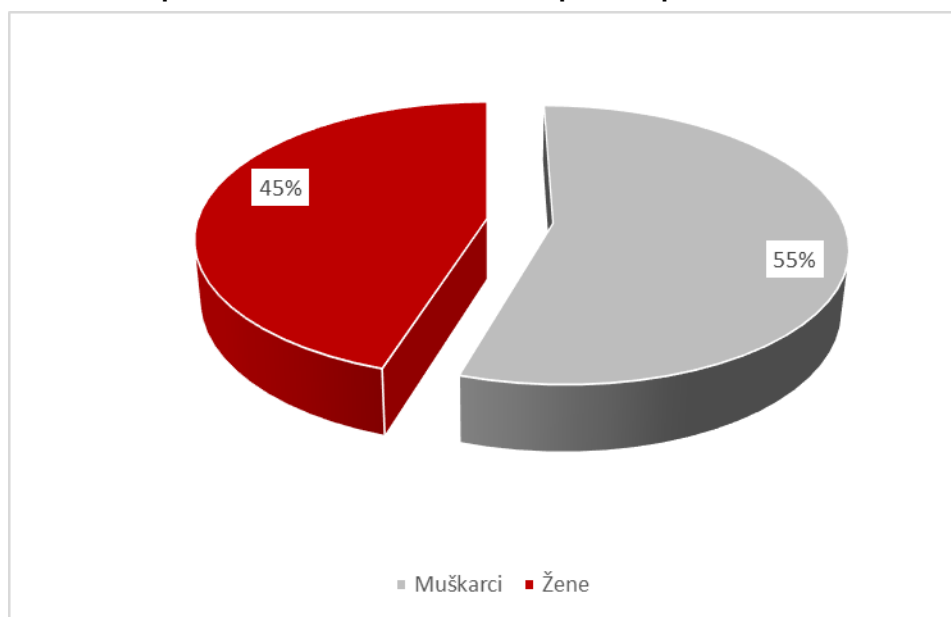
- **Zapošljavanje osoba s invaliditetom s evidencije Zavoda na temelju radnog odnosa prema djelatnosti zaposlenja**

S obzirom na djelatnost zaposlenja najviše osoba s invaliditetom je zaposleno u *prerađivačkoj industriji* (22,4%), *administrativnim i pomoćnim uslužnim djelatnostima* (13,7%) i *djelatnosti pružanja smještaja te pripreme i usluživanja hrane* (12,6%).

NEZAPOSLENOST OSOBA S INVALIDITETOM

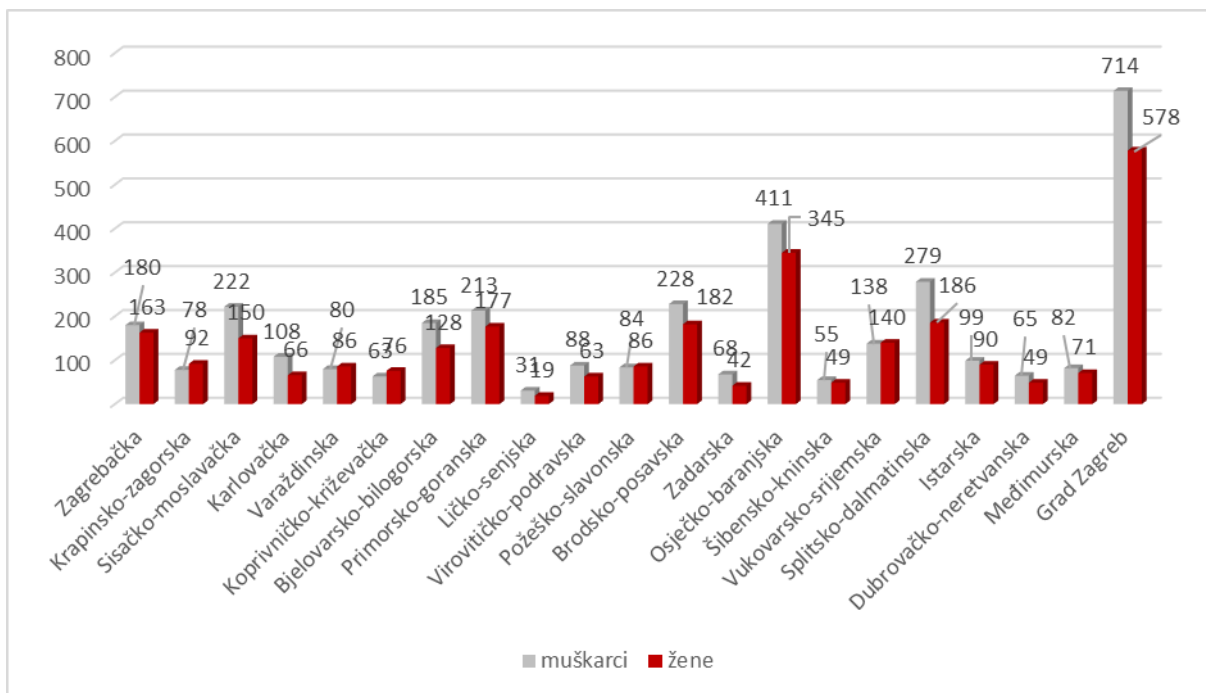
Na dan 30. lipnja 2020. godine u Hrvatskom zavodu za zapošljavanje bilo je evidentirano 150.651 nezaposlenih osoba, od kojih je **6.309** osoba s invaliditetom, što čini udio od 4,2%. U odnosu na isto razdoblje prošle godine (5.395), broj nezaposlenih osoba s invaliditetom u evidenciji Zavoda povećao se za 16,9%.

- **Struktura nezaposlenih osoba s invaliditetom prema spolu**



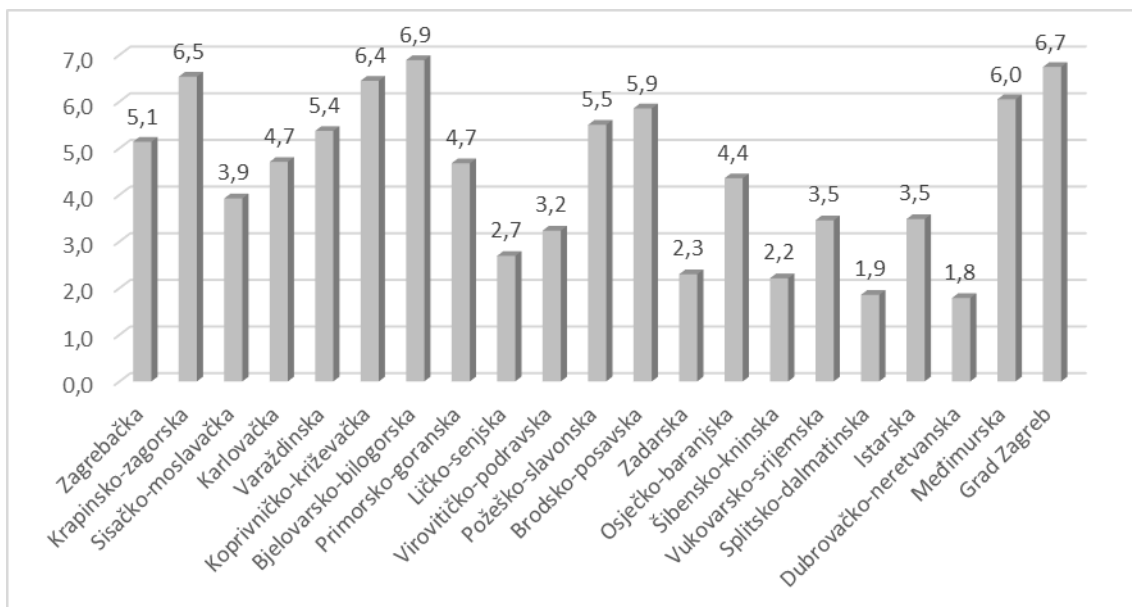
S obzirom na spolnu strukturu, u evidenciji Hrvatskog zavoda za zapošljavanje prevladavaju muškarci s invaliditetom, njih 3.471 (55%). Nezaposlenih žena s invaliditetom ima 2.838 (45%).

- **Nezaposlene osobe s invaliditetom po županijama i spolu**



Najviše nezaposlenih osoba s invaliditetom evidentirano je u Gradu Zagrebu, 1.292 ili 20,5% od ukupnog broja nezaposlenih osoba s invaliditetom iz evidencije Zavoda. Slijede Osječko-baranjska županija (756 ili 12%) i Splitsko-dalmatinska županija (465 ili 7,4%).

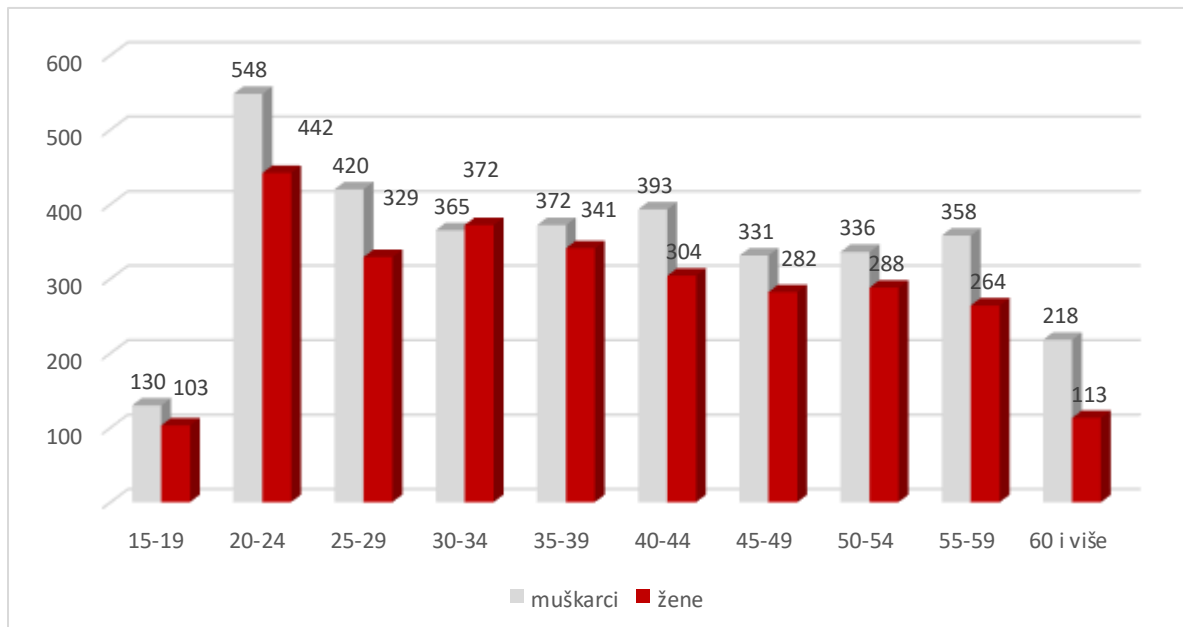
- **Udio nezaposlenih osoba s invaliditetom po županijama**



Najviše nezaposlenih osoba s invaliditetom s obzirom na ukupan broj nezaposlenih u evidenciji Zavoda, evidentirano je u Bjelovarsko-bilogorskoj županiji (6,9%), a slijedi Grad Zagreb (6,7%) i

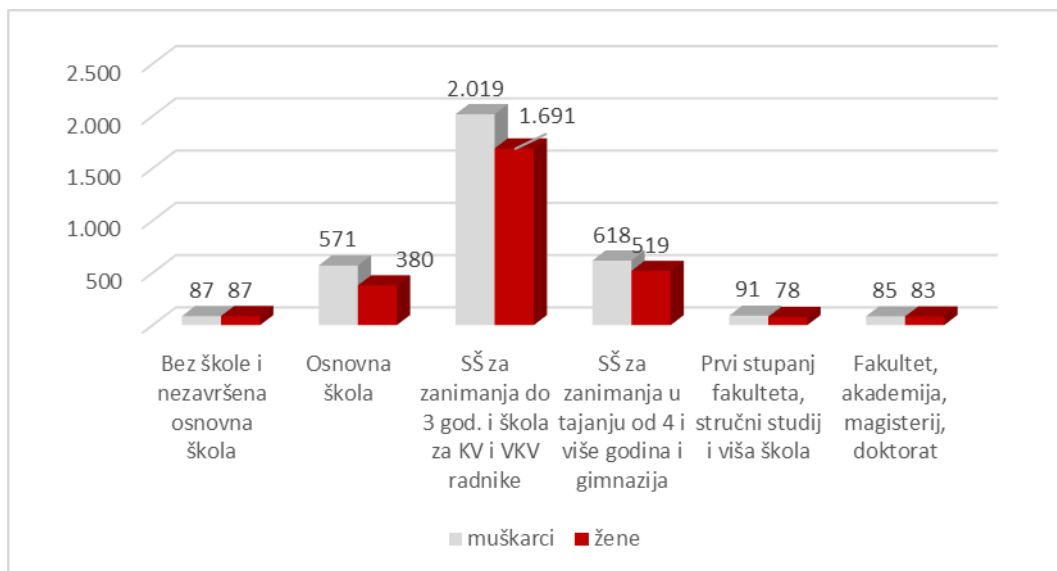
Krapinsko-zagorska županija (6,5% nezaposlenih osoba s invaliditetom od ukupnog broja nezaposlenih).

- **Struktura nezaposlenih osoba s invaliditetom s obzirom na dob i spol**



U evidenciji Zavoda najveći broj nezaposlenih osoba s invaliditetom čine osobe između 20 i 24 godine (990 ili 15,7%), slijede osobe u dobi od 25 do 29 godine (749 osoba ili 11,9%) i osobe u dobi od 30 do 34 godina (737 ili 11,7% od ukupnog broja nezaposlenih osoba s invaliditetom).

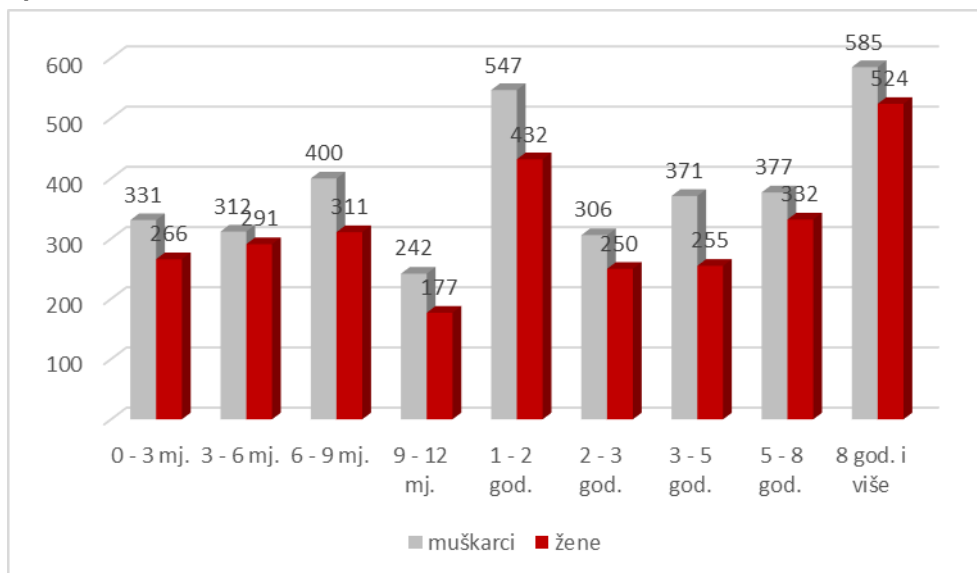
- **Struktura nezaposlenih osoba s invaliditetom s obzirom na razinu obrazovanja i spol**



Nezaposlene osobe s invaliditetom prijavljene u evidenciji Zavoda najvećim dijelom su srednjoškolskog obrazovanja (4.847 ili 76,8%), od čega je 3.710 (58,8%) osoba s invaliditetom završilo srednju školu u trajanju do tri godine, a 1.137 (18%) nezaposlenih osoba s invaliditetom

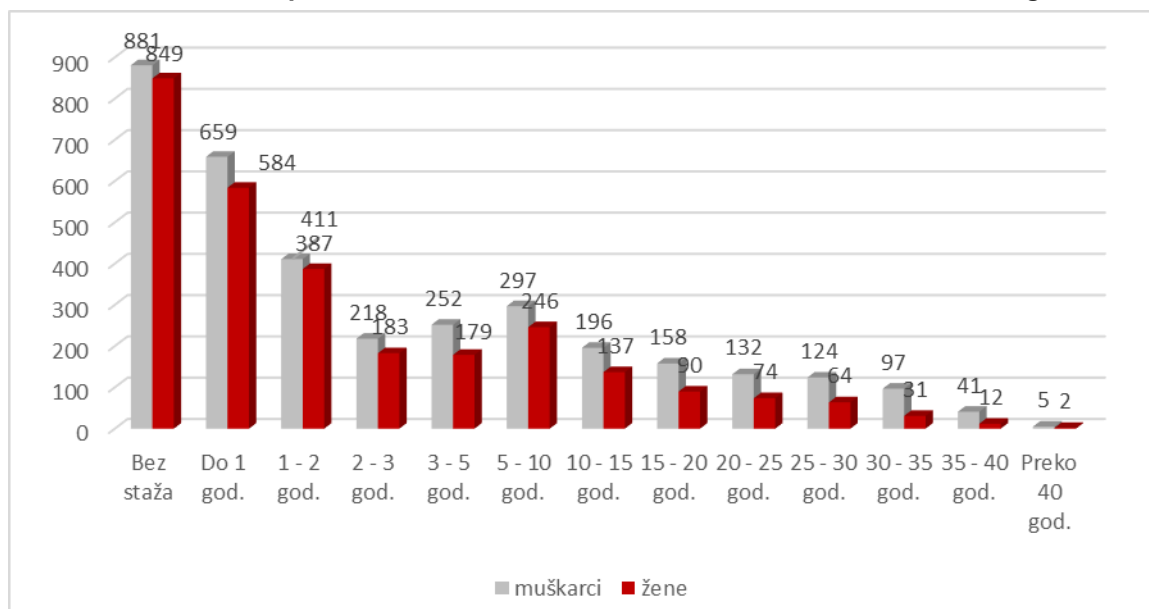
srednju školu u trajanju od četiri godine. Od ukupnog broja nezaposlenih osoba s invaliditetom, 337 osoba (5,3%) ima više (169 osoba) ili visoko obrazovanje (168 osoba s invaliditetom).

- **Struktura nezaposlenih osoba s invaliditetom s obzirom na trajanje nezaposlenosti i spol**



Većina osoba s invaliditetom prijavljenih u evidenciji Zavoda su dugotrajno nezaposleni, odnosno prijavljeni u evidenciji duže od 12 mjeseci (3.979 osoba ili 63,1%).

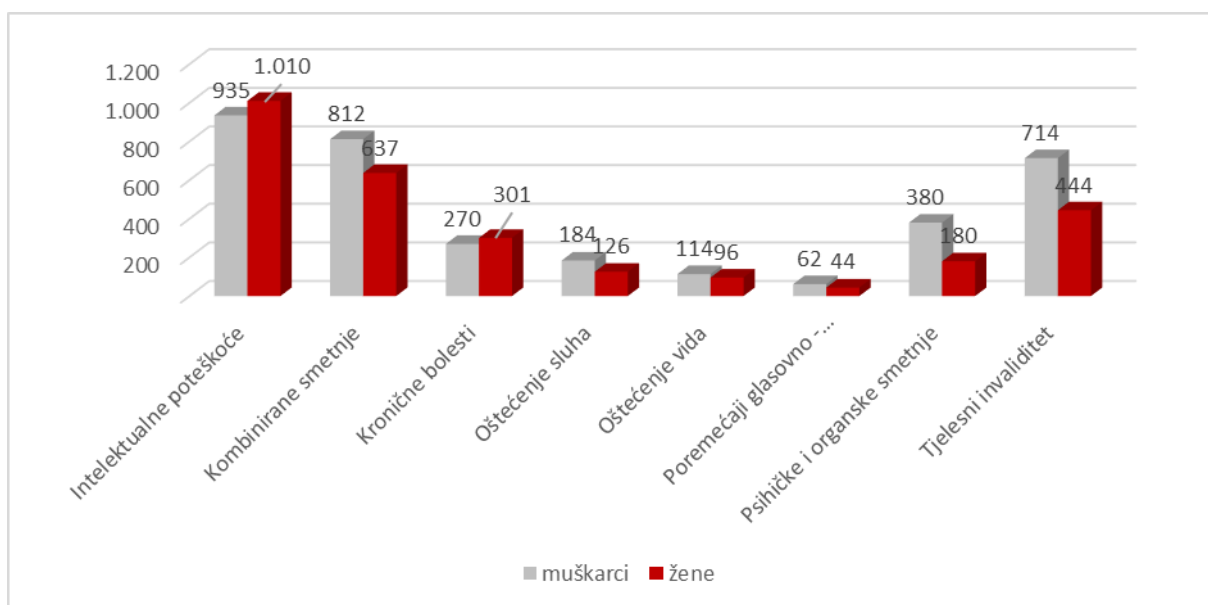
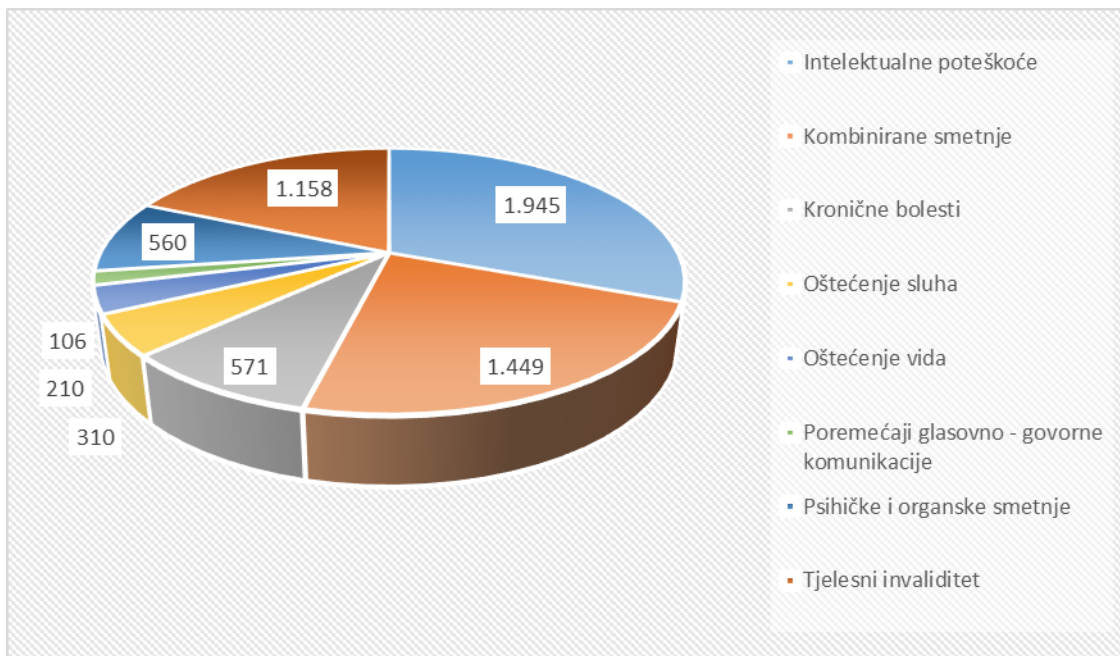
- **Struktura nezaposlenih osoba s invaliditetom s obzirom na dužinu radnog staža i spol**



Promatrajući nezaposlene osobe prijavljene u evidenciji Zavoda s obzirom na njihovo prethodno radno iskustvo vidljivo je da 1.730 osoba s invaliditetom ili 27,4% uopće nema radnoga iskustva. Do godinu dana radnog iskustava ima 1.243 osobe s invaliditetom, odnosno 19,6% od ukupnog broja nezaposlenih osoba s invaliditetom.

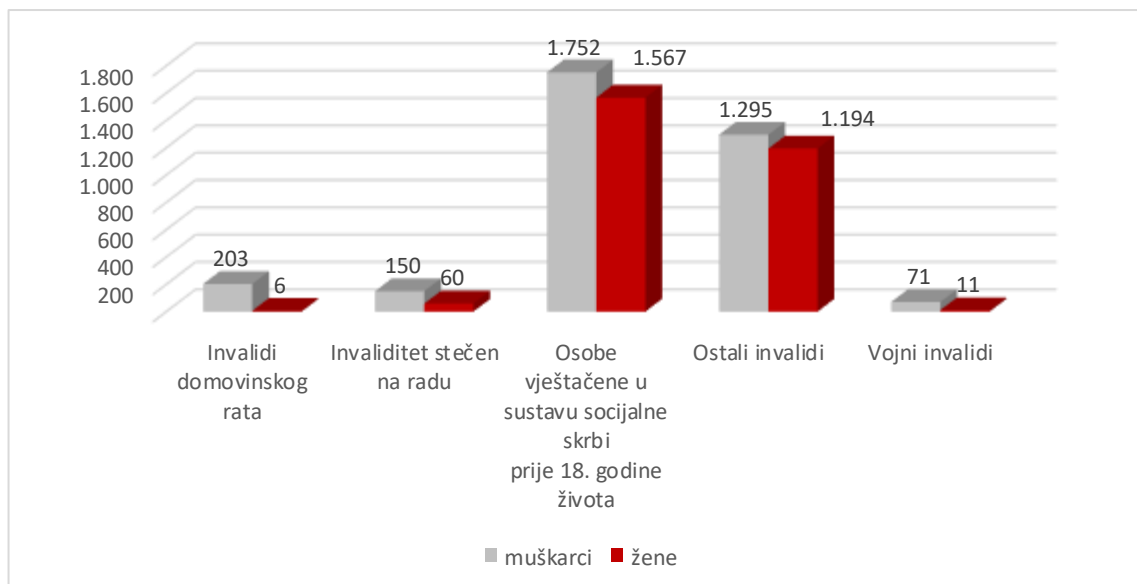
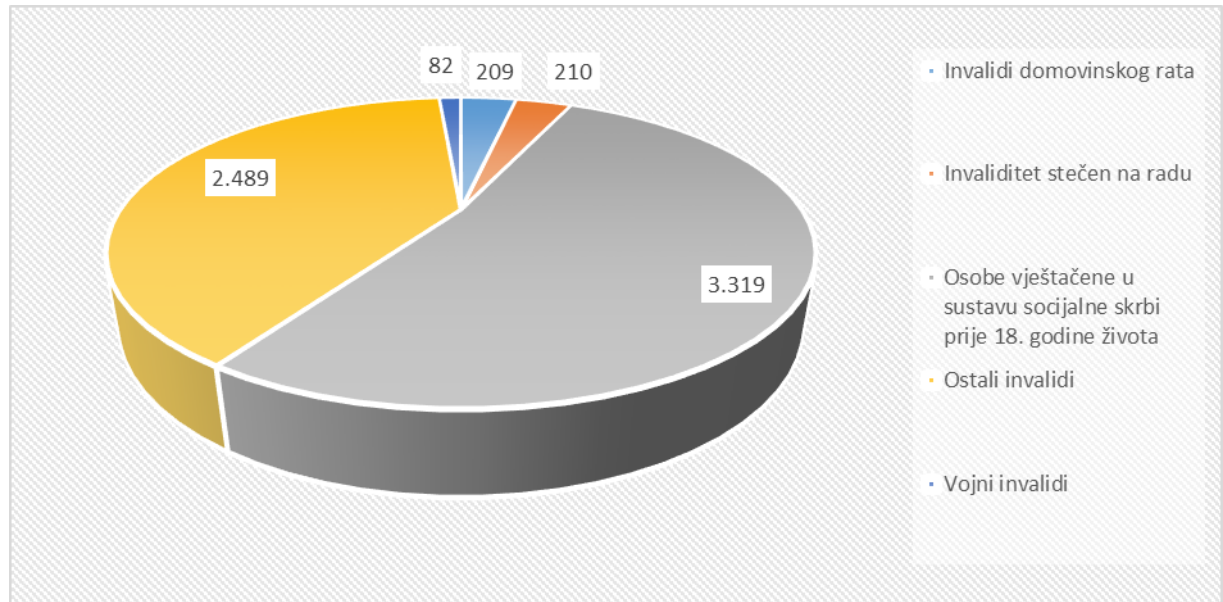
- **Struktura nezaposlenih osoba s invaliditetom s obzirom na vrstu invaliditeta i spol**

U evidenciji Zavoda najviše je nezaposlenih osoba s intelektualnim teškoćama, njih 1.945, odnosno 30,8% od ukupnog broja nezaposlenih osoba s invaliditetom. Slijede osobe s višestrukim, kombiniranim smetnjama (1.449 ili 23%) te osobe s tjelesnim invaliditetom (1.158 ili 18,4% od ukupnog broja nezaposlenih osoba s invaliditetom).



- **Struktura nezaposlenih osoba s invaliditetom s obzirom na način stjecanja invaliditeta i spol**

Najbrojniju skupinu nezaposlenih osoba s invaliditetom čine nezaposlene osobe koje su do 18. godine života prošle postupak vještačenja iz sustava socijalne skrbi, njih 3.319 odnosno 52,6% od ukupnog broja nezaposlenih osoba s invaliditetom.



UKLJUČENOST OSOBA S INVALIDITETOM U MJERE AKTIVNE POLITIKE ZAPOŠLJAVANJA

U prvih šest mjeseci 2020. godine u mjere aktivne politike zapošljavanja novo uključena je **131** osoba s invaliditetom, od čega 80 muškaraca i 51 žena, što je smanjenje za 73,3% u odnosu na isto razdoblje prošle godine kada je u mjere bila novo uključena 491 osoba s invaliditetom. Na dan 30. lipnja 2020. ukupno je u mjere aktivne politike bilo uključeno 530 osoba s invaliditetom, od toga 325 muškaraca i 205 žena.

Kroz *Potpore za zapošljavanje* zaposlene su 54 osobe s invaliditetom (36 muškaraca i 28 žena), dok je *Potpore za samozapošljavanje* koristilo 9 osoba s invaliditetom (od čega 5 muškaraca i 4 žene).

U *Obrazovanje nezaposlenih* u prvih šest mjeseci 2020. godine uključene su 33 osobe (16 muškaraca i 17 žena), što je povećanje za 17,9% u odnosu na isto razdoblje prošle godine kada ih je uključeno 28. U odnosu na prošlu godinu, u obrazovne programe uključilo se puno više žena (7 žena u 2019.). Mjeru *Stalni sezonac* koriste ukupno 24 osobe s invaliditetom (15 muškaraca i 9 žena). 6 osoba (5 muškaraca i 1 žena) uključeno je u *Usavršavanje*, dok su po dvije osobe uključene u *Javni rad*, *Osposobljavanje na radnom mjestu*, a 1 osoba u mjeru *Očuvanje radnih mjesta*. Velik pad broja uključenih vidljiv je kod Javnog rada (u prvih 6 mjeseci 2019. bilo je 320 novo uključenih osoba s invaliditetom).

- Broj uključenih osoba s invaliditetom u mjere aktivne politike zapošljavanja**

	Novo uključeni od 1. siječnja 2020.			Ukupno uključeni u 2020.		
	Spol			Spol		
	Muški	Ženski		Muški	Ženski	
Intervencija						
Javni rad	1	1	2	62	34	96
Obrazovanje	16	17	33	27	32	59
Očuvanje radnih mjesta	1	0	1	4	5	9
Osposobljavanje na radnom mjestu	1	1	2	2	7	9
Osposobljavanje za radno iskustvo	0	0	0	0	0	0
Potpore	36	18	54	149	75	224
Potpore pripravništvo	0	0	0	0	6	6
Samozapošljavanje	5	4	9	37	15	52
SOR	0	0	0	17	13	30
Stalni sezonac	15	9	24	19	15	34
Usavršavanje	5	1	6	8	3	11
SVEUKUPNO	80	51	131	325	205	530

- Broj novo uključenih osoba s invaliditetom u mjere aktivne politike zapošljavanja po spolu

