



HRVATSKI ZAVOD ZA ZAPOSŁJAVANJE

P.P. 933, Savska u. 64, 10 000 Zagreb Telefon: 01/ 6126 000 • Fax: 01/6126 038; 6126 039

E-mail: hzz@hzz.hr • URL: <http://www.hzz.hr>

IZVJEŠĆE O AKTIVNOSTIMA HRVATSKOG ZAVODA ZA ZAPOSŁJAVANJE U PODRUČJU ZAPOSŁJAVANJA OSOBA S INVALIDITETOM U RAZDOBLJU OD 1. SIJEČNJA DO 30. RUJNA 2020. GODINE

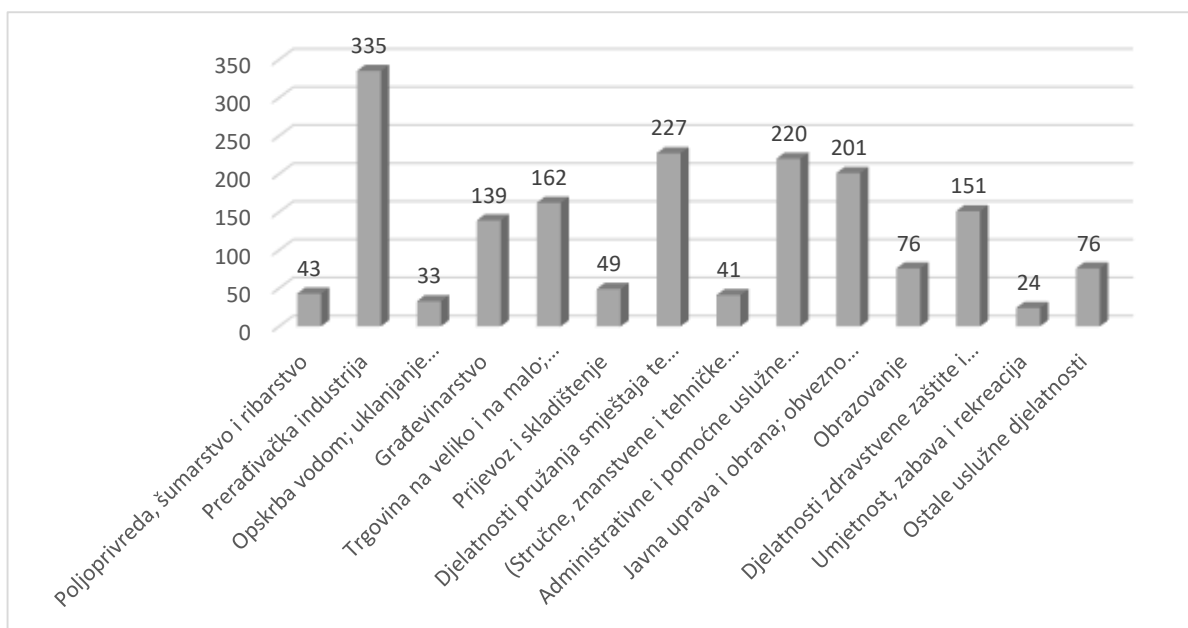
ZAPOSŁJAVANJE OSOBA S INVALIDITETOM

U razdoblju od 1. siječnja do 30. rujna 2020. godine posredovanjem Hrvatskog zavoda za zapošljavanje zaposleno je ukupno 115.317 osoba. Od tog broja **1.848 su osobe s invaliditetom** (udio od 1,6), što je za 21,4% manje nego u istom razdoblju prošle godine.

Od ukupnog broja zaposlenih osoba s invaliditetom, 1.806 osoba s invaliditetom zaposleno je na temelju radnog odnosa, a 42 osobe na temelju drugih poslovnih aktivnosti (registriranje trgovačkog društva, obrta, ugovor o djelu i dr.).

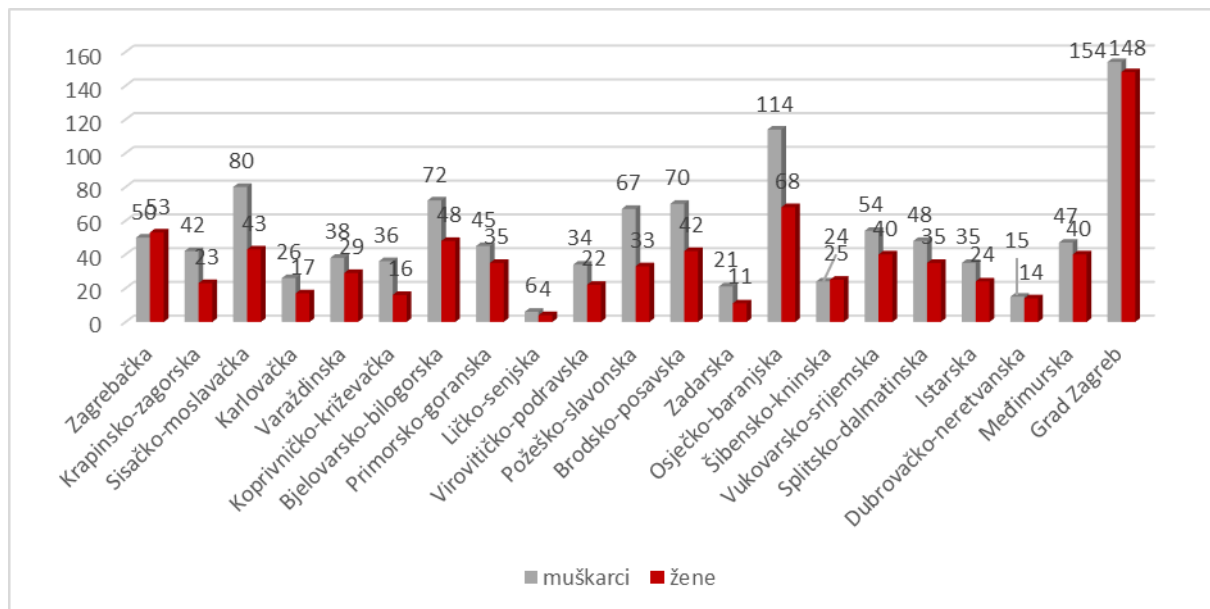
Obzirom na djelatnost zaposlenja, najviše osoba s invaliditetom zaposleno je u *Prerađivačkoj industriji* (335 osoba ili 18,5%), *Djelatnosti pružanja smještaja te pripreme i usluživanja hrane* (227 osoba ili 12,6%) i u *Administrativnim i pomoćnim uslužnim djelatnostima* (220 osoba ili 12,2%).

Grafički prikaz 1. Prikaz broja zaposlenih osoba s invaliditetom s obzirom na djelatnost zaposlenja u razdoblju od 1.1. do 30.9.2020. godine



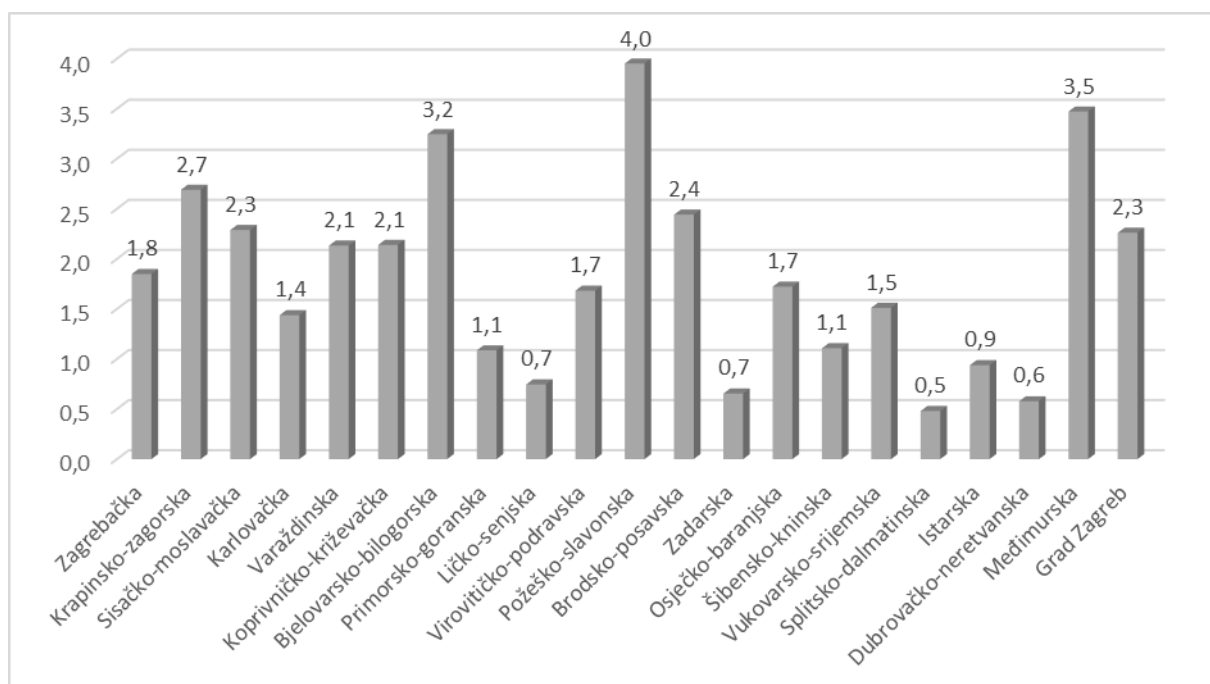
Najveći broj zaposlenih osoba s invaliditetom evidentiran je u Gradu Zagrebu (302 ili 16,3%), zatim u Osječko-baranjskoj županiji (182 ili 9,8%), te u Sisačko-moslavačkoj županiji (123 ili 6,7%).

Grafički prikaz 2. Prikaz broja zaposlenih osoba s invaliditetom u pojedinim županijama po spolu u razdoblju od 1.1. do 30.9.2020. godine



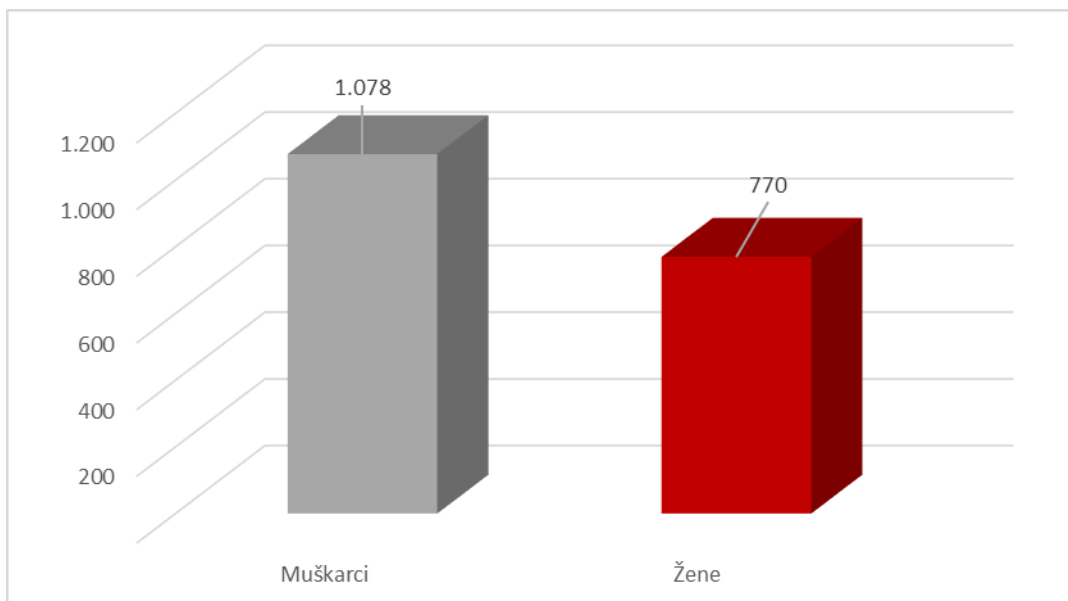
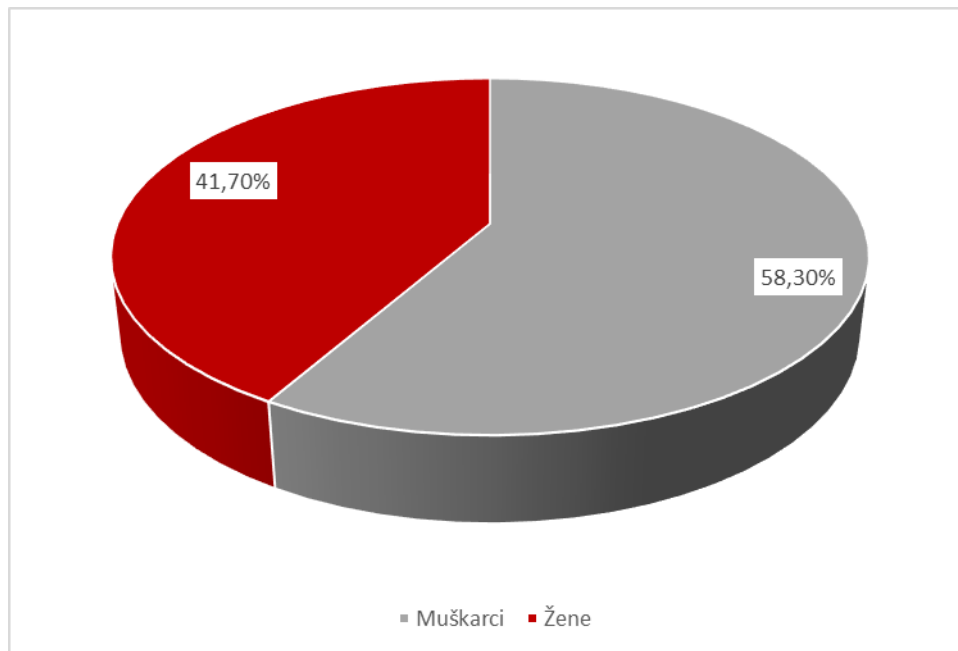
Najveći udio zaposlenih osoba s invaliditetom u ukupnom broju zaposlenih iz evidencije Hrvatskog zavoda za zapošljavanje po pojedinim županijama evidentiran je u Požeško-slavonskoj županiji (4%), zatim u Međimurskoj županiji (3,5%) i Bjelovarsko-bilogorskoj županiji (3,2%).

Grafički prikaz 3. Prikaz udjela zaposlenih osoba s invaliditetom u ukupnoj zaposlenosti osoba iz evidencije Zavoda po pojedinim županijama u razdoblju od 1.1. do 30.9.2020. godine



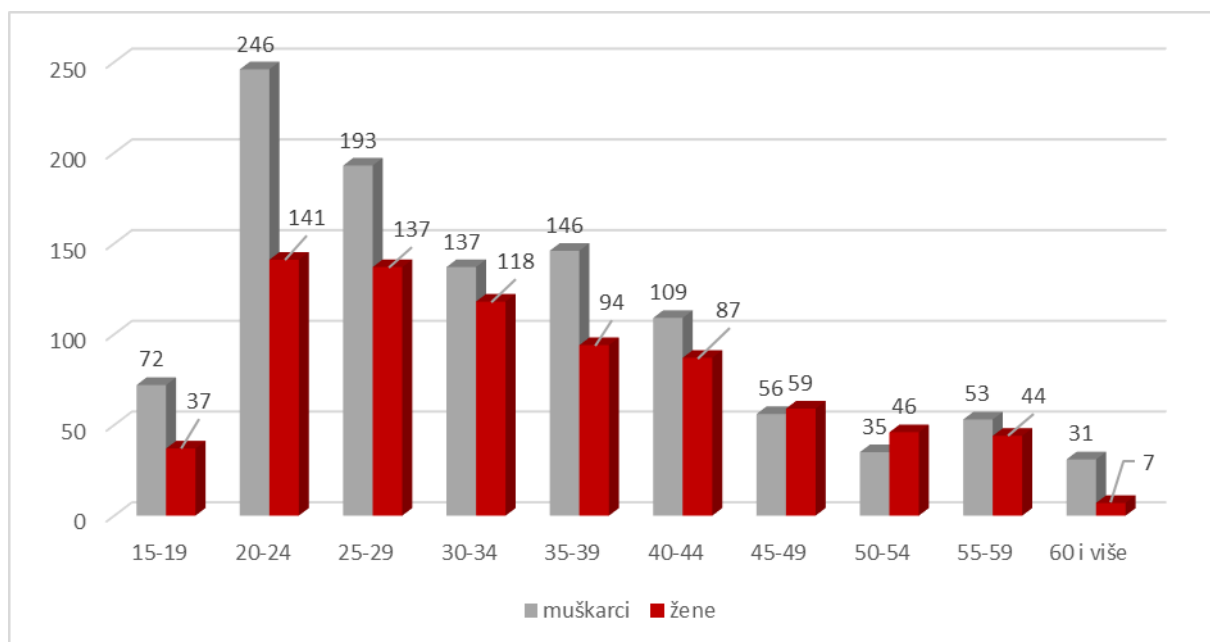
Iz evidencije Hrvatskog zavoda za zapošljavanje do kraja rujna 2019. godine zaposleno je ukupno 1.078 muškarca s invaliditetom (58,3%) i 770 žena s invaliditetom (41,7%).

Grafički prikaz 4. Prikazi zaposlenih osoba s invaliditetom s obzirom na spol u razdoblju od 1.1. do 30.9.2020. godine



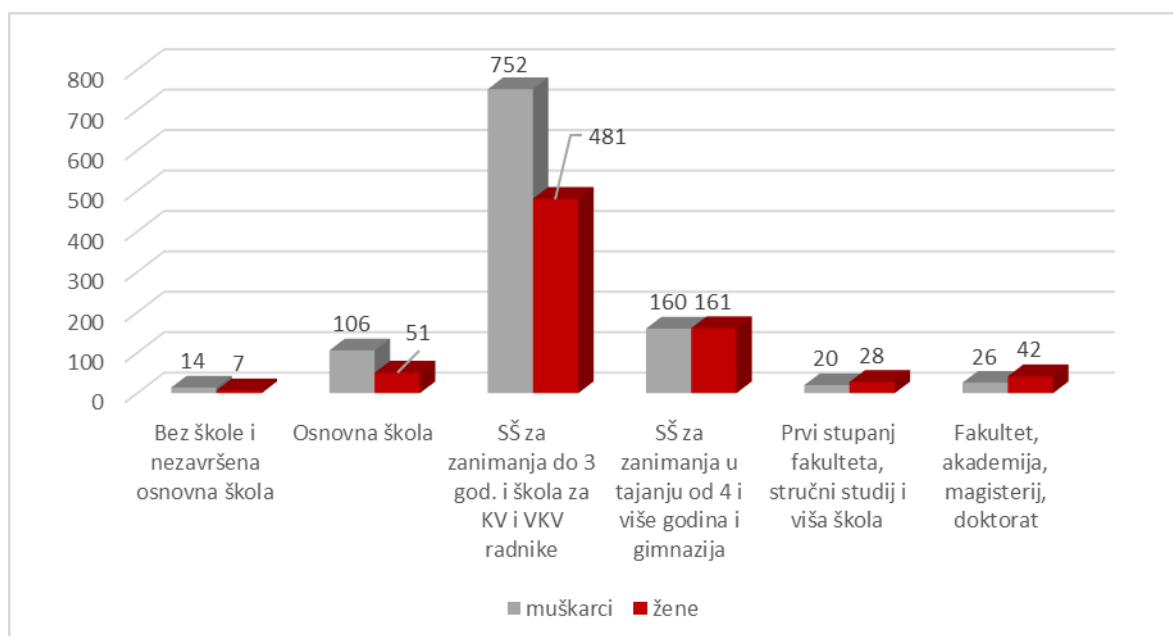
Gotovo polovinu zaposlenih osoba s invaliditetom čine mlade osobe u dobi od 15 do 29 godina (826 ili 44,7% od ukupno zaposlenih osoba s invaliditetom). Najviše zaposlenih ima u dobi od 20 do 24 godine (387 ili 20,9%), zatim od 25 do 29 godina (330 ili 17,9%) i od 30 do 34 godine (255 ili 13,8%).

Grafički prikaz 5. Prikaz broja zaposlenih osoba s invaliditetom s obzirom na dob i spol u razdoblju od 1.1. do 30.9.2020. godine



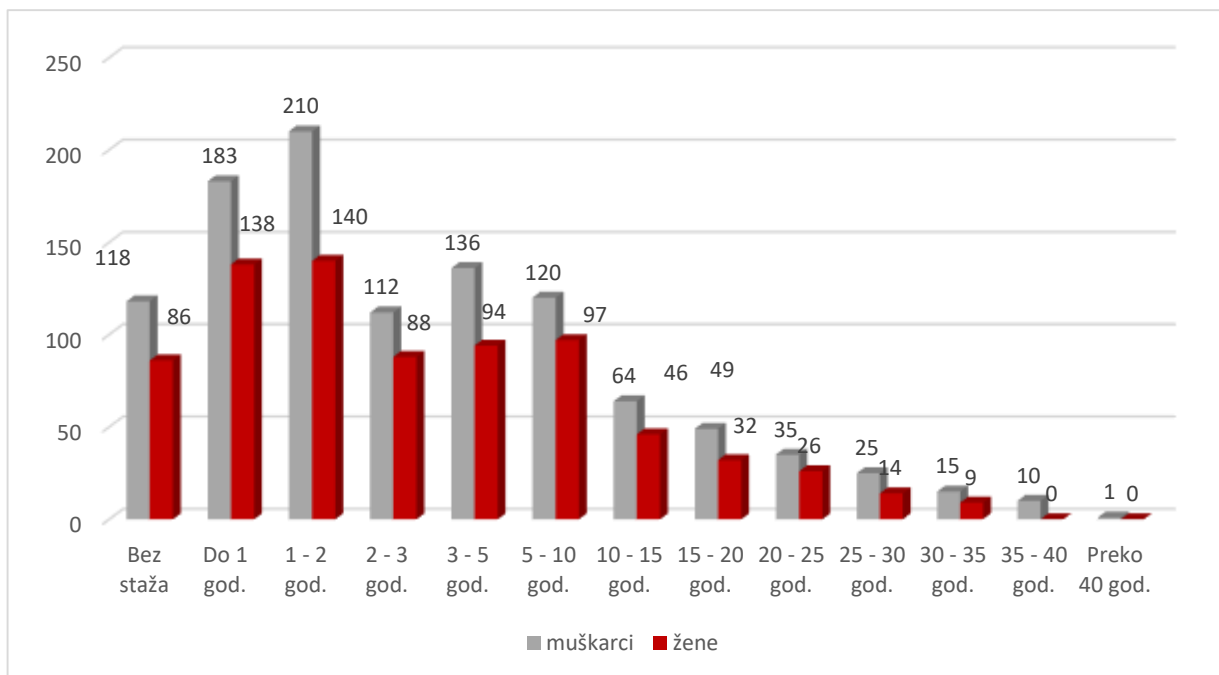
Osobe s invaliditetom najčešće imaju završeno srednjoškolsko obrazovanje, njih 1.554 (84,1%), od čega je 1.233 (66,7%) osoba završilo srednju školu u trajanju do tri godine, a 321 (17,4%) osoba je završila srednju školu u trajanju do četiri godine.

Grafički prikaz 6. Prikaz broja zaposlenih osoba s invaliditetom s obzirom na razinu obrazovanja i spol u razdoblju od 1.1. do 30.9.2020.godine



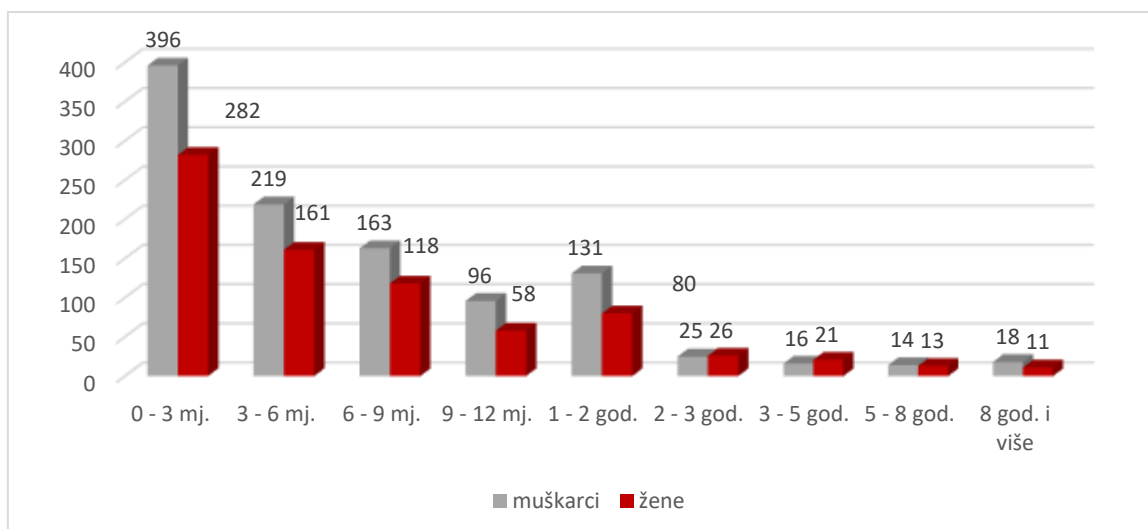
Najveći broj osoba s invaliditetom zaposlenih iz evidencije Zavoda imao je od godinu do dvije godine radnog iskustva, ukupno 321 osoba s invaliditetom (18,9% od ukupnog broja zaposlenih osoba s invaliditetom). Slijede osobe s radnim iskustvom do godinu dana (321 osoba ili 17,4%), dok je 230 osoba s invaliditetom prije zaposlenja imalo tri do pet godina radnog iskustva (12,4%).

Grafički prikaz 7. Prikaz broja zaposlenih osoba s invaliditetom s obzirom na dužinu radnog staža i spol u razdoblju od 1.1. do 30.9.2020. godine



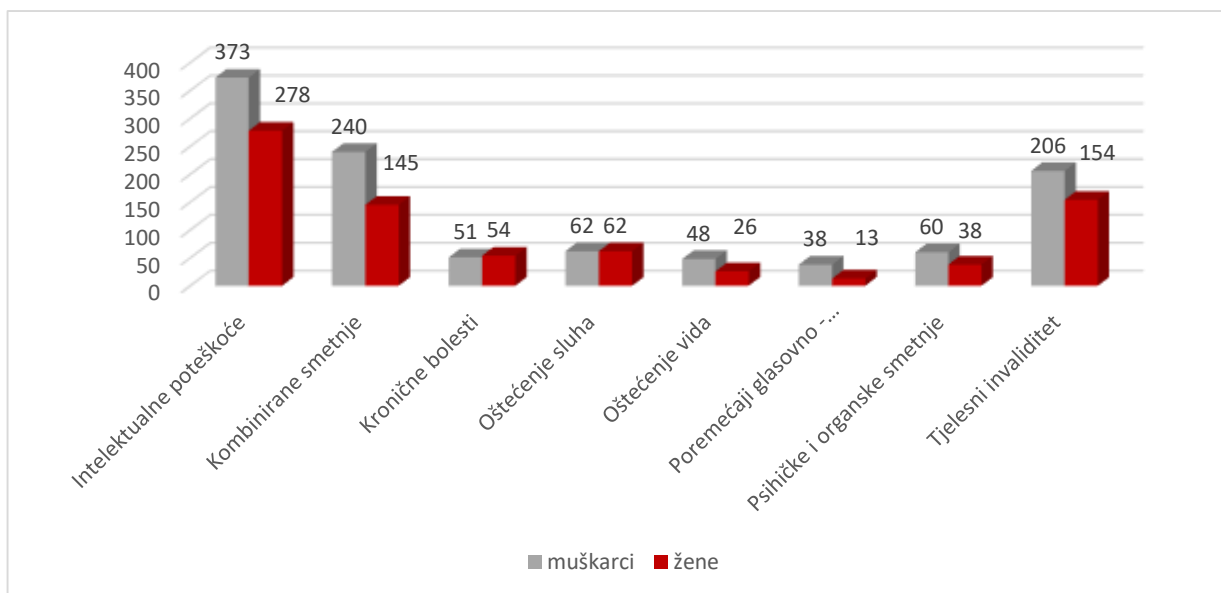
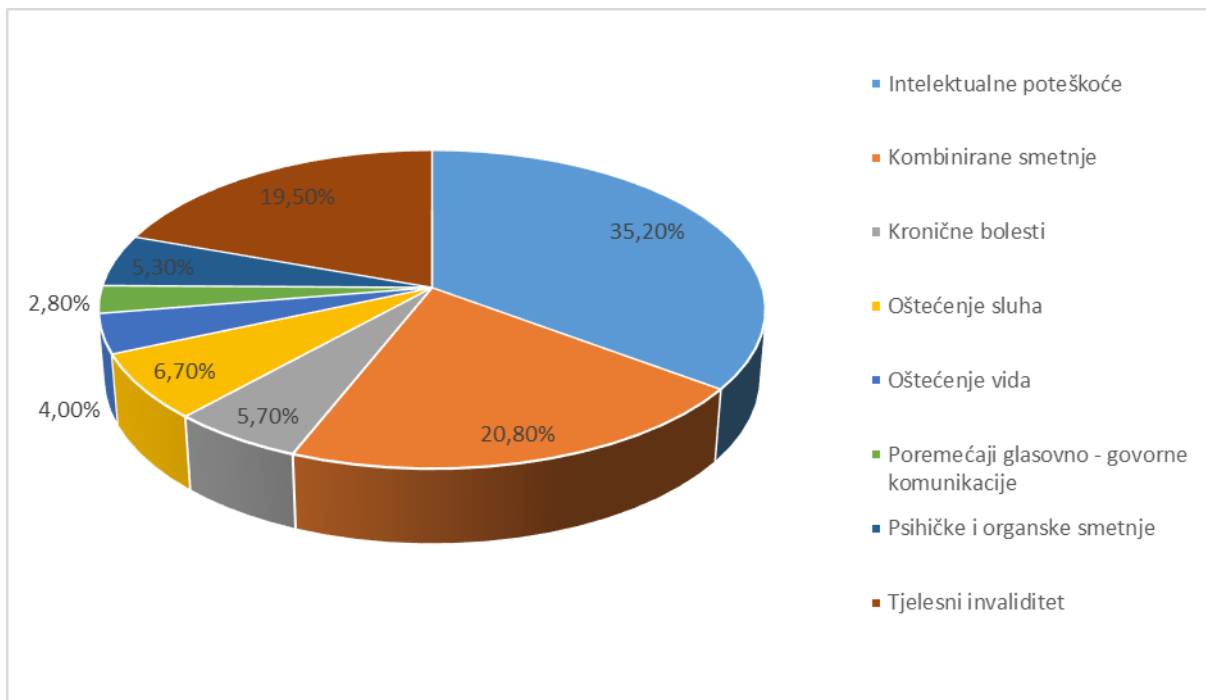
Najbrže su se zapošljavale osobe koje su u evidenciji Zavoda bile kraće vrijeme, pa su tako ukupno 1.493 osobe s invaliditetom (80, 8%) prije zapošljavanja bile prijavljene u evidenciji Zavoda do godinu dana.

Grafički prikaz 8. Prikaz broja zaposlenih osoba s invaliditetom s obzirom na trajanje nezaposlenosti i spol u razdoblju od 1.1. do 30.9.2020. godine



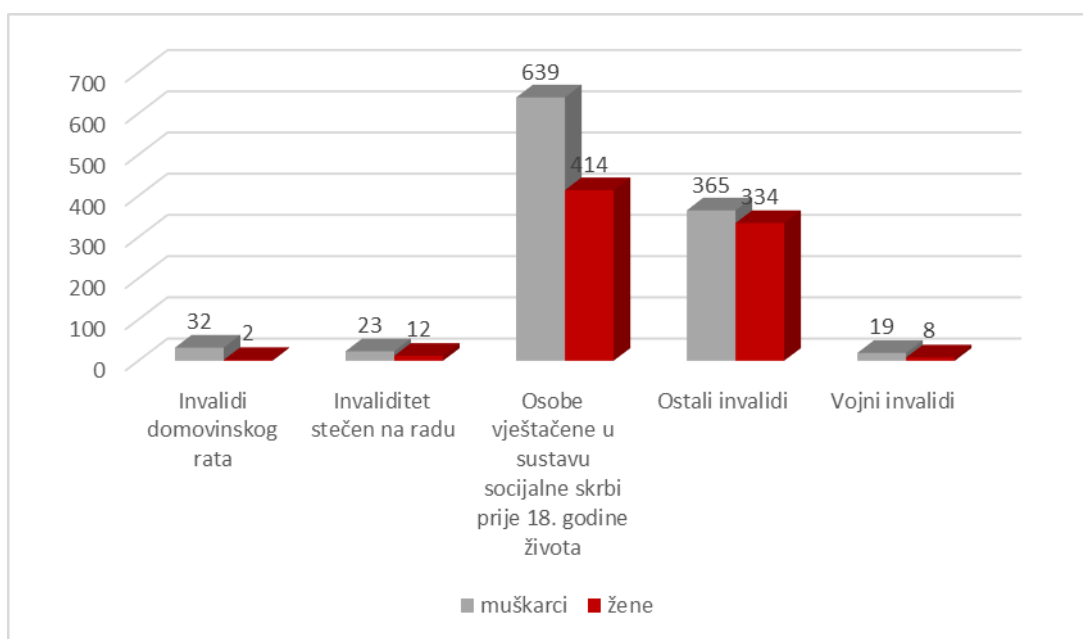
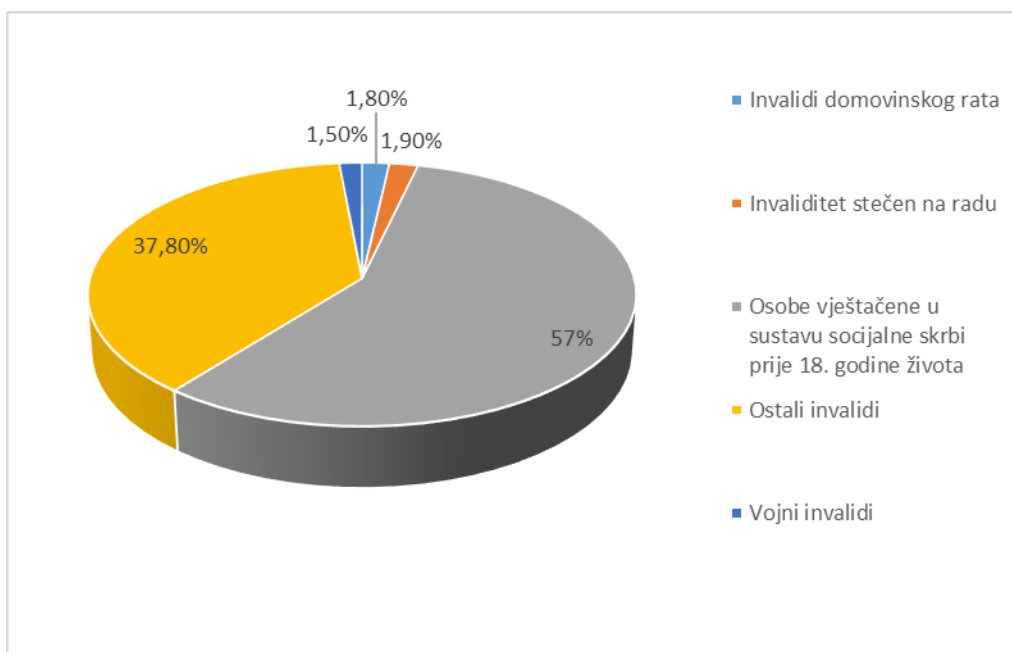
Najveći broj zaposlenih osoba s invaliditetom su osobe s intelektualnim teškoćama (651 ili 35,2%), zatim slijede osobe s kombiniranim oštećenjima (385 ili 20,8%) te osobe s tjelesnim invaliditetom (360 ili 19,5%).

Grafički prikaz 9. Prikazi broja zaposlenih osoba s invaliditetom s obzirom na vrstu invaliditeta i spol u razdoblju od 1.1. do 30.9.2020. godine



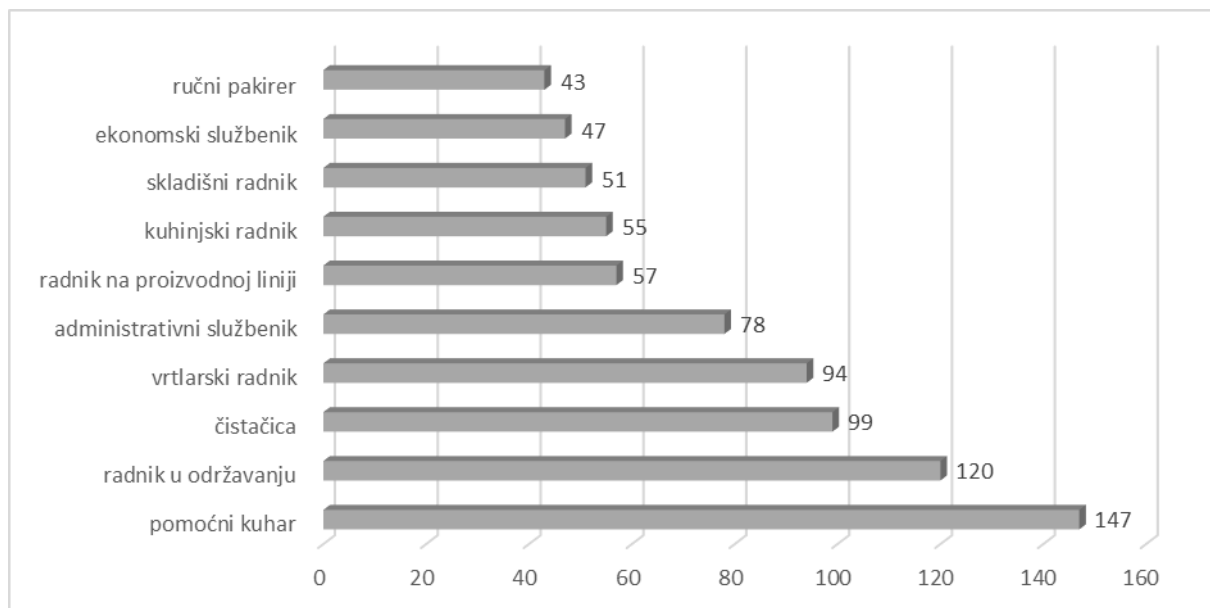
S obzirom na način stjecanja invaliditeta, najbrojniju skupinu čine zaposlene osobe koje su do 18. godine prošle vještačenje u sustavu socijalne skrbi, ukupno 1.053 osobe s invaliditetom (57%).

Grafički prikaz 10. Prikazi broja zaposlenih osoba s invaliditetom s obzirom na način stjecanja invaliditeta i spol u razdoblju od 1.1. do 30.9.2020. godine



Deset zanimanja u kojima su se osobe s invaliditetom najviše zapošljavale su: pomoćni kuhar/ica, radnik/ica u održavanju, čistač/ica, vrtlarski radnik/ica, administrativni službenik/ica, radnik/ica na proizvodnoj liniji, kuhinjski radnik/ica, skladišni radnik/ica, ekonomski službenik/ica, ručni pakirer/ka.

Grafički prikaz 11. Prikaz zanimanja u kojima su se zapošljavale osobe s invaliditetom u razdoblju od 1.1. do 30.9.2020. godine

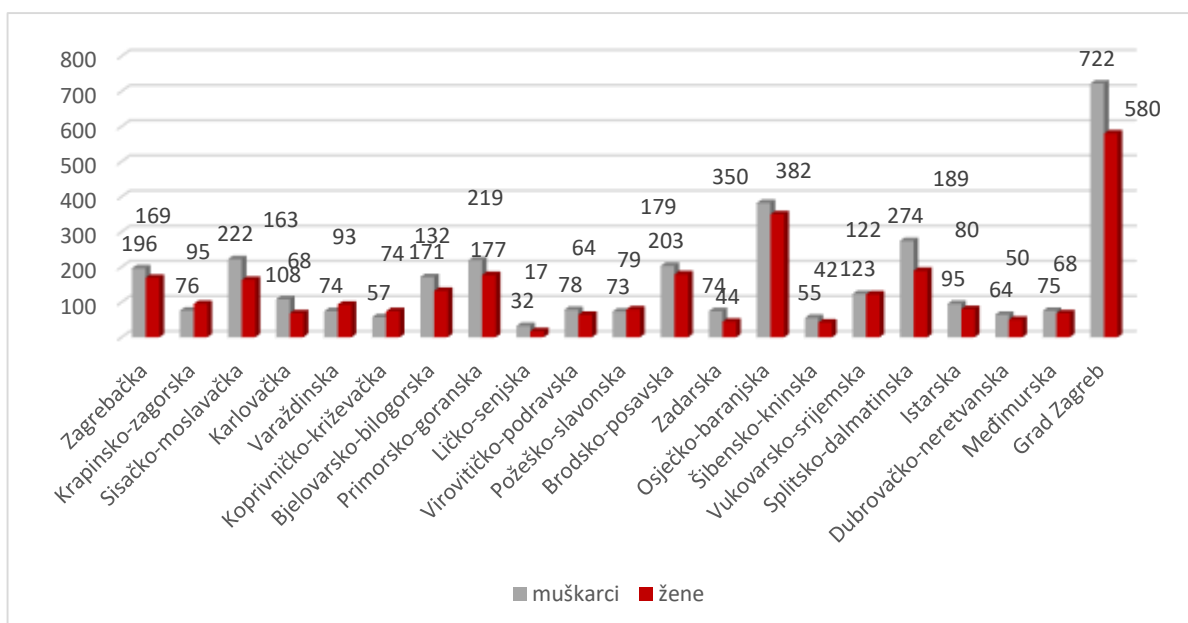


NEZAPOSLENOST OSOBA S INVALIDITETOM

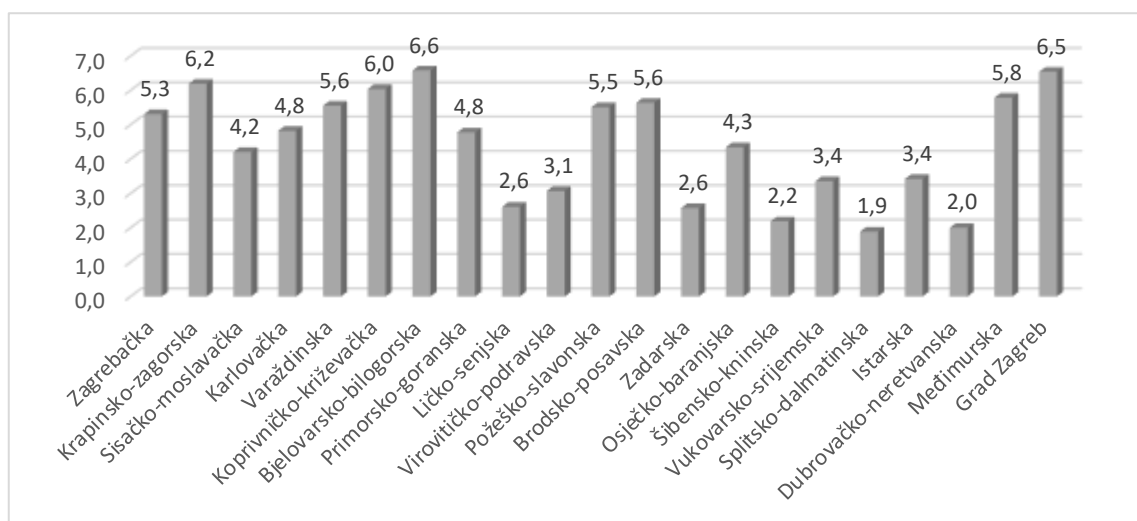
Na dan 30. rujna 2020. godine u evidenciji Hrvatskog zavoda za zapošljavanje bilo je registrirano 147.434 osoba, od čega **6.208 osoba s invaliditetom**. Osobe s invaliditetom čine udio od 4,2% u ukupnom broju nezaposlenih osoba prijavljenih u evidenciji Zavoda.

Najveći broj nezaposlenih osoba s invaliditetom evidentiran je u Gradu Zagrebu (1.302 ili 21%), zatim u Osječko-baranjskoj (732 ili 11,8%) te u Splitsko-dalmatinskoj županiji (463 ili 7,5%)

Grafički prikaz 12. Prikaz broja nezaposlenih osoba s invaliditetom po pojedinim županijama i spolu u razdoblju od 1.1. do 30.9.2020. godine



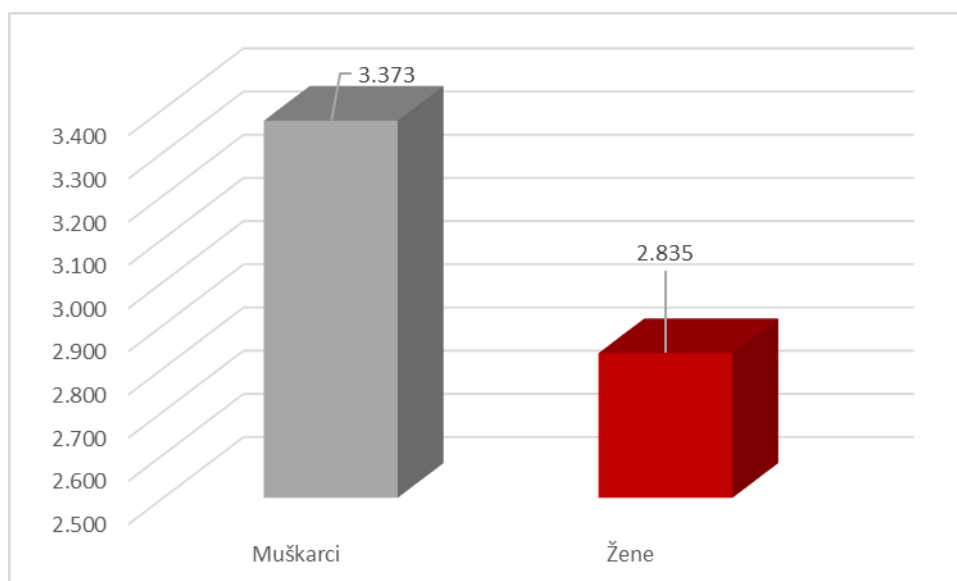
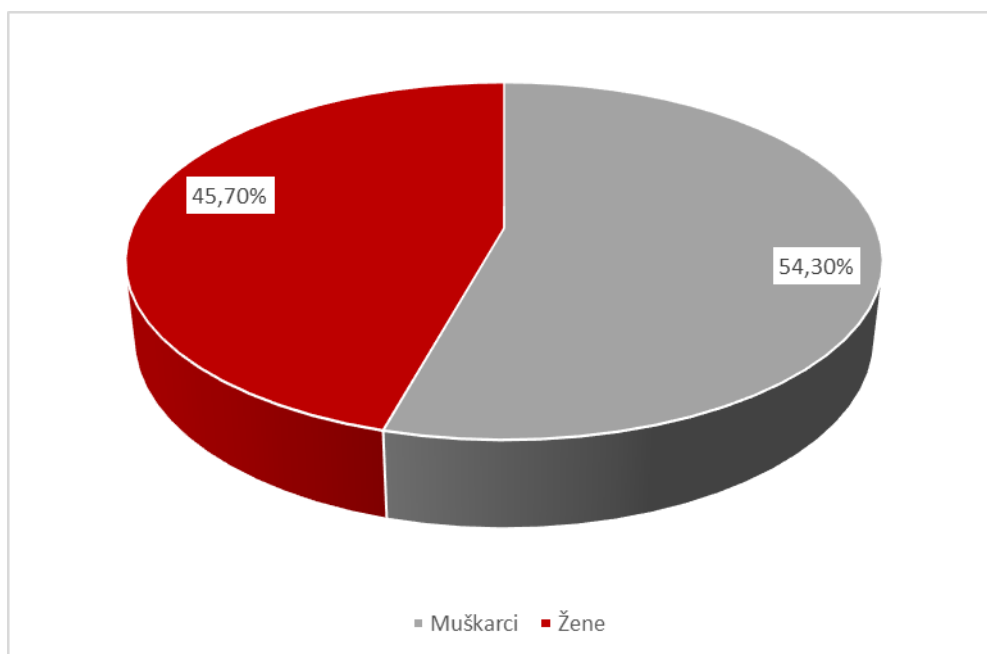
Grafički prikaz 13. Prikaz udjela nezaposlenih osoba s invaliditetom po pojedinim županijama i spolu u razdoblju od 1.1. do 30.9.2020. godine



Najveći udio nezaposlenih osoba s invaliditetom u pojedinim županijama evidentiran je u Bjelovarsko-bilogorskoj županiji (6,6%), Gradu Zagrebu (6,5%), te Krapinsko-zagorskoj županiji (6,2%).

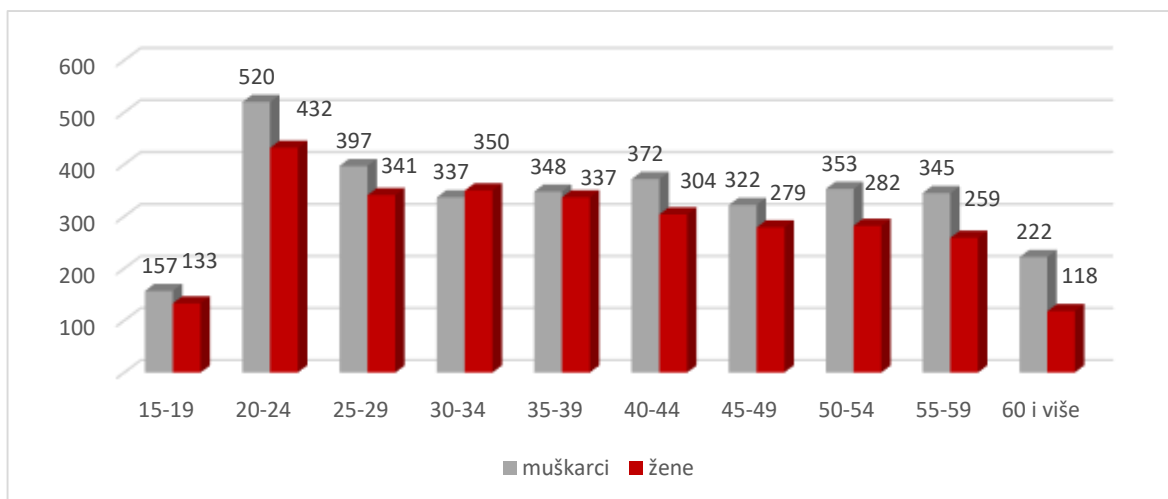
Obzirom na spolnu strukturu nezaposlenih osoba s invaliditetom u evidenciji Hrvatskog zavoda za zapošljavanje, muškarci čine 54,3% (3.373 osoba), a žene 45,7% (2.835 osoba od ukupnog broja nezaposlenih osoba s invaliditetom u evidenciji).

Grafički prikaz 14. Prikazi strukture nezaposlenih osoba s invaliditetom po spolu u razdoblju od 1.1. do 30.9.2020. godine



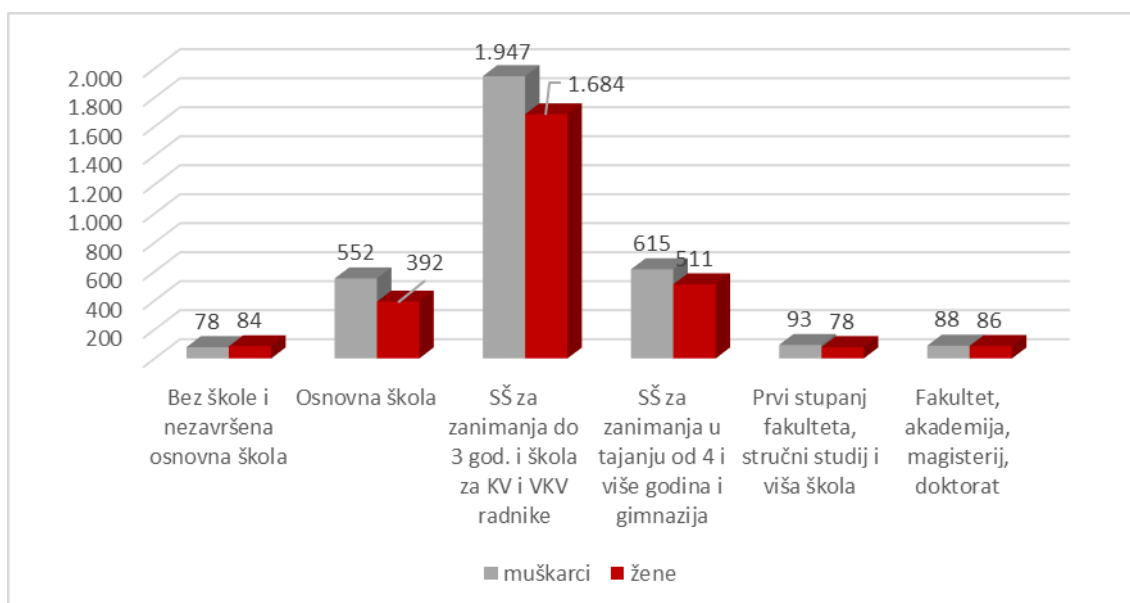
U evidenciji Hrvatskog zavoda za zapošljavanje najveći broj nezaposlenih osoba s invaliditetom čine mlade osobe u dobi od 20 do 24 godine (952 ili 15,3%), zatim osobe u dobi od 25 do 29 godina (738 ili 11,9%) te osobe u dobi od 30 do 34 godine starosti (687 ili 11,1%).

Grafički prikaz 15. Prikaz broja nezaposlenih osoba s invaliditetom po dobi i spolu u razdoblju od 1.1. do 30.9.2020. godine



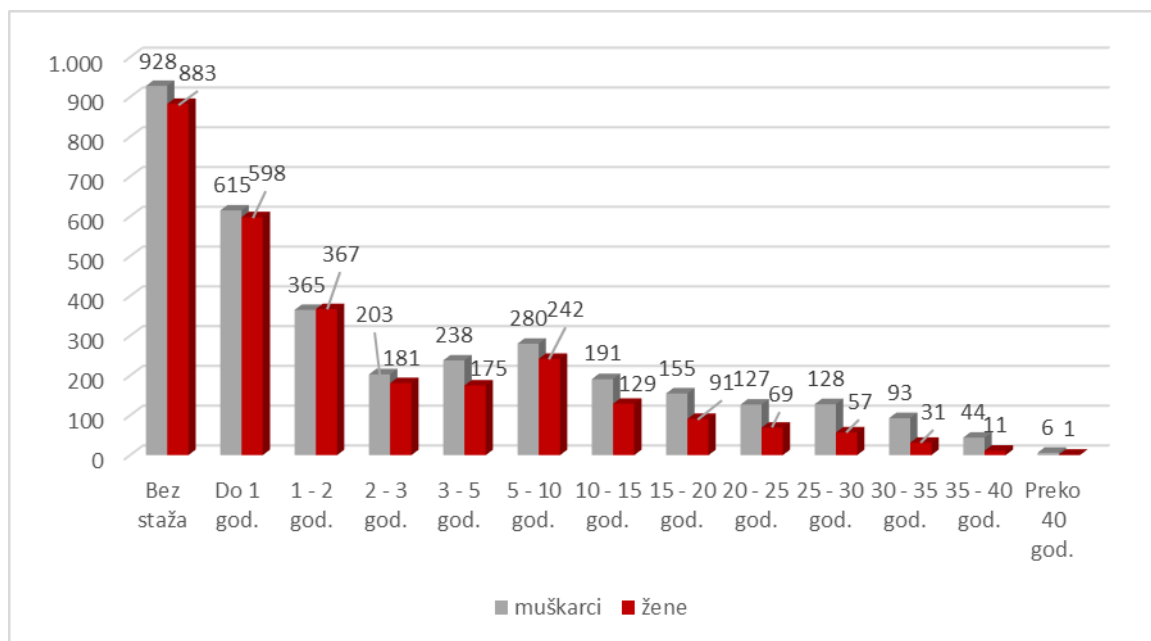
Kao i prethodnih godina, najveći broj nezaposlenih osoba s invaliditetom ima završenu srednju školu, točnije 4.757 osoba s invaliditetom (76,6%), od čega je 3.631 (58,5%) nezaposlena osoba s invaliditetom završila srednjoškolsko obrazovanje u trajanju do tri godine, a 1.126 (18,1%) osoba su završile srednjoškolsko obrazovanje u trajanju do četiri godine.

Grafički prikaz 16. Prikaz broja nezaposlenih osoba s invaliditetom s obzirom na razinu obrazovanja i spol u razdoblju od 1.1. do 30.9.2020. godine

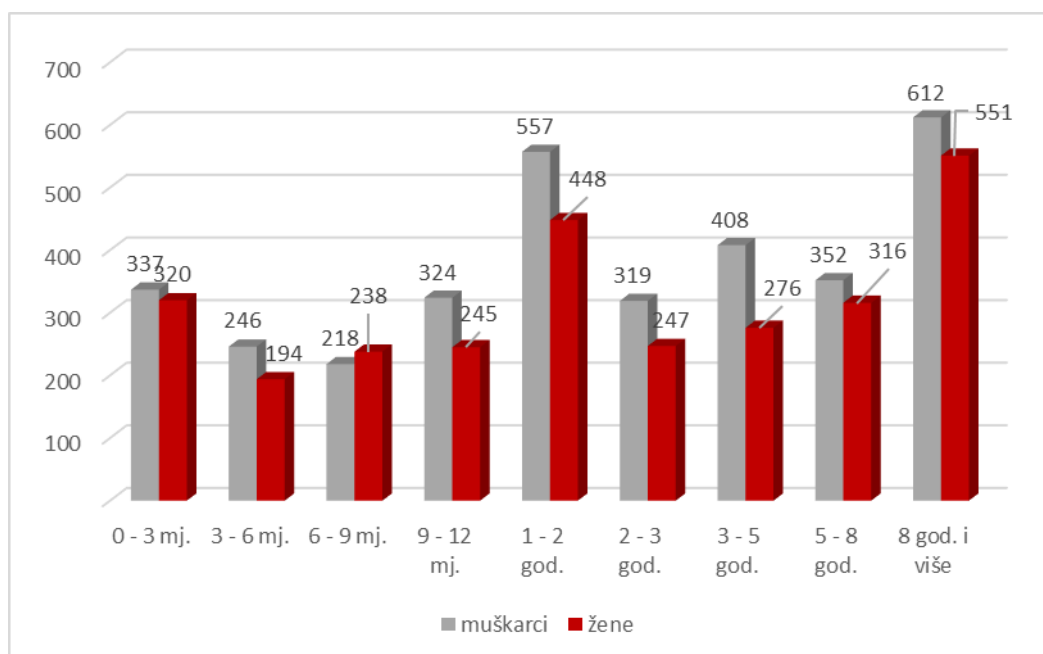


Najveći broj osoba s invaliditetom prijavljenih u evidenciji Zavoda nema evidentiranog radnog staža (1.811 ili 29,2%) ili ima staž do godinu dana (1.231 ili 19,8%). Slijede osobe s radnim stažem od godinu do dvije godine, njih 732 (11,8%).

Grafički prikaz 17. Prikaz broja nezaposlenih osoba s invaliditetom s obzirom na dužinu radnog staža i spol u razdoblju od 1.1. do 30.9.2020. godine



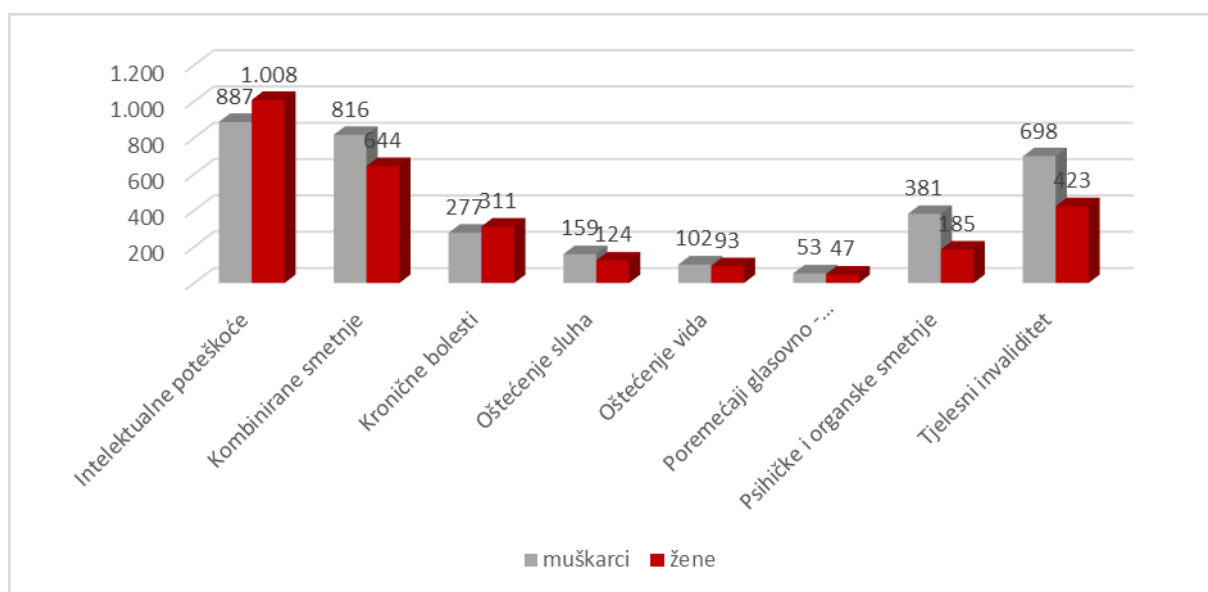
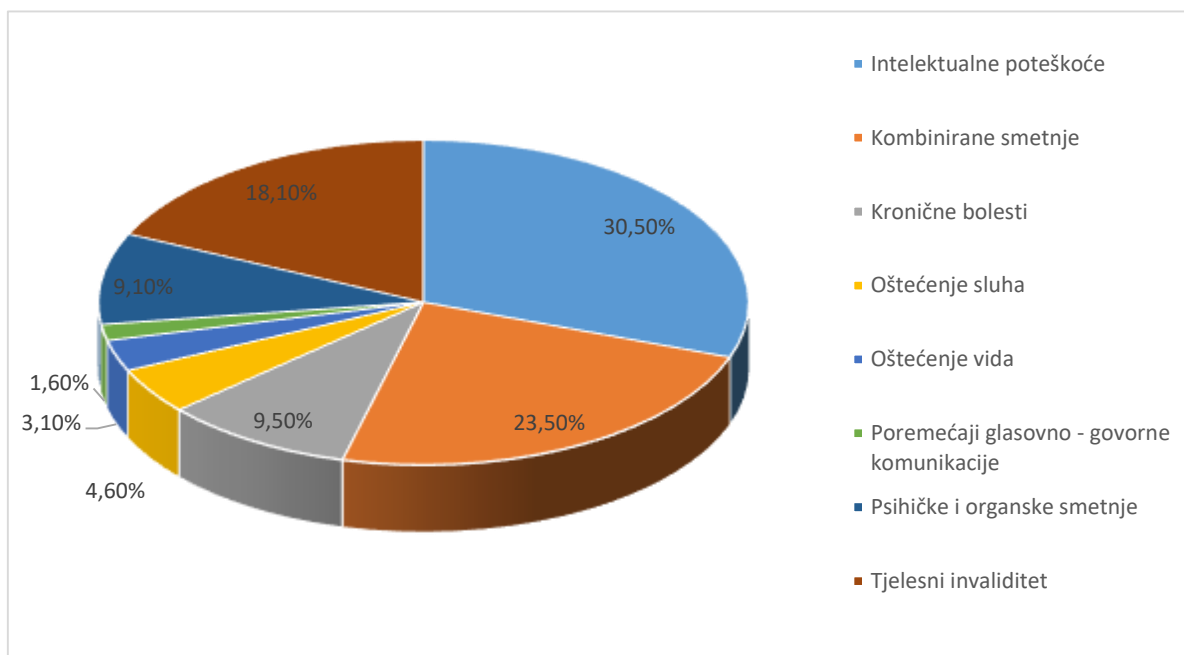
Grafički prikaz 18. Prikaz broja nezaposlenih osoba s invaliditetom s obzirom na trajanje nezaposlenosti i spol u razdoblju od 1.1. do 30.9.2020. godine



Većina osoba s invaliditetom su dugotrajno nezaposlene, odnosno prijavljene su u evidenciji Hrvatskog zavoda za zapošljavanje više od 12 mjeseci (4.086 ili 65,8%). Od tog broja, najveći broj

osoba s invaliditetom prijavljen je u evidenciji Hrvatskog zavoda za zapošljavanje osam ili više godina (1.163 osoba s invaliditetom ili 18,7%), zatim od godinu do dvije (1.005 osoba s invaliditetom ili 16,2% od ukupnog broja nezaposlenih osoba s invaliditetom).

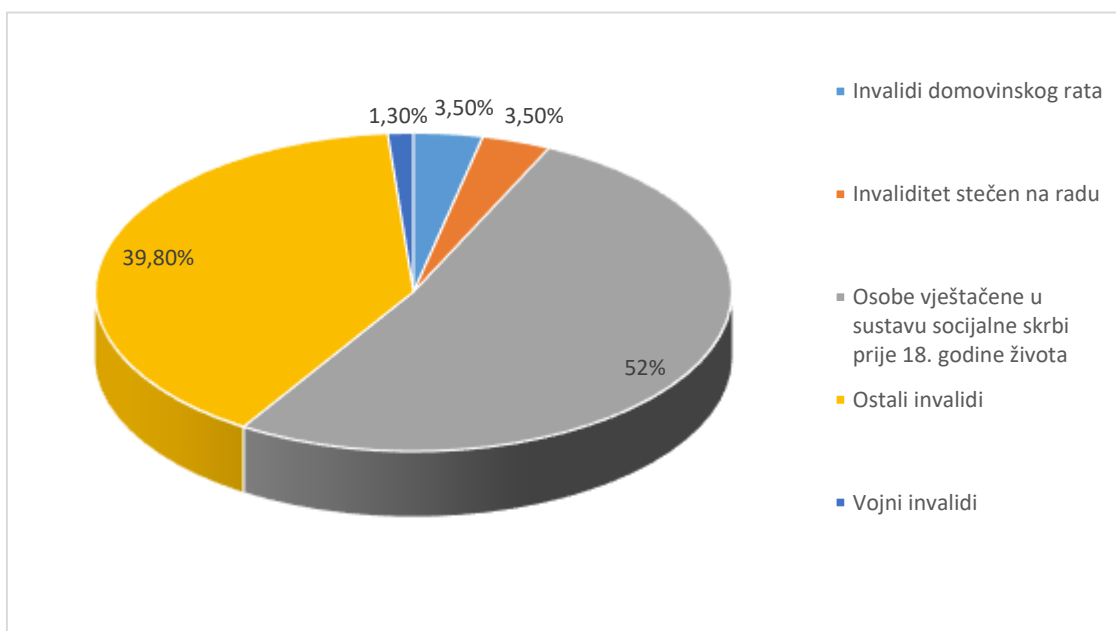
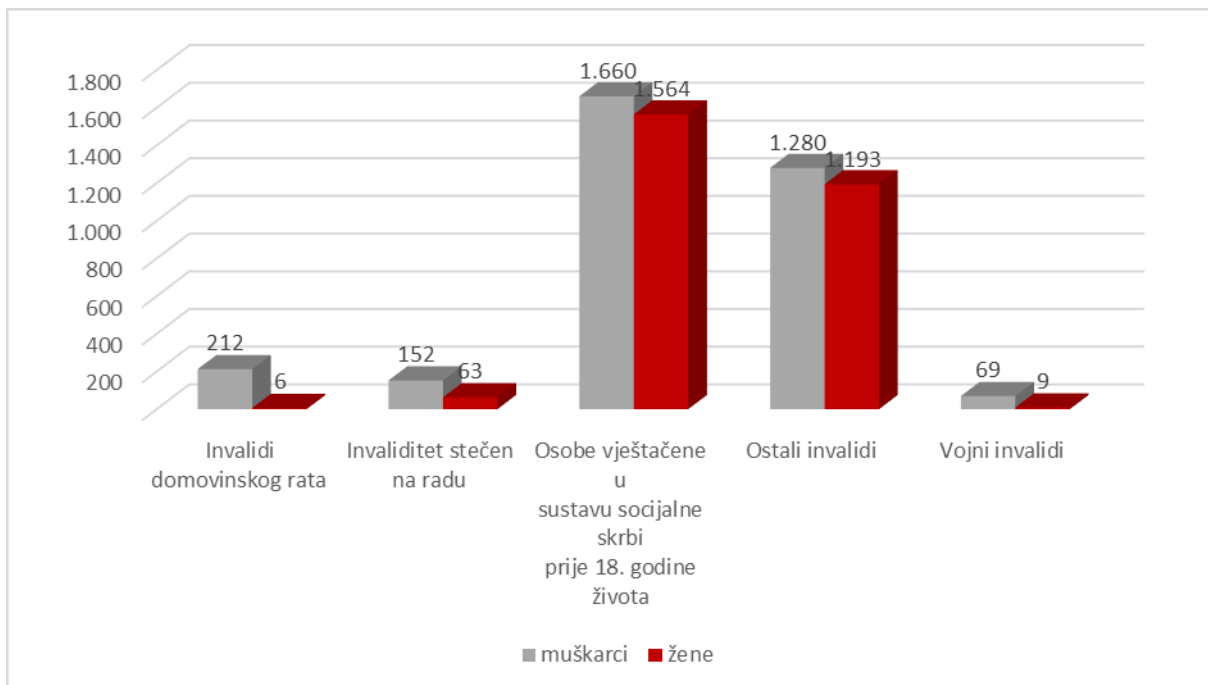
Grafički prikaz 19. Prikazi broja nezaposlenih osoba s invaliditetom s obzirom na vrstu invaliditeta i spol u razdoblju od 1.1. do 30.9.2020. godine



Najveći broj nezaposlenih osoba s invaliditetom u evidenciji Hrvatskog zavoda za zapošljavanje su osobe s intelektualnim teškoćama (1.895 ili 30,5%), zatim slijede osobe s kombiniranim oštećenjima (1.460 ili 23,5%) te osobe s tjelesnim invaliditetom (1.121 ili 18,1%).

Obzirom na način stjecanja invalidnosti, većinu nezaposlenih osoba s invaliditetom čine nezaposlene osobe koje su do 18. godine života prošle vještačenje u sustavu socijalne skrbi, njih 3.224 odnosno 52% od ukupnog broja nezaposlenih osoba s invaliditetom.

Grafički prikaz 20. Prikazi broja nezaposlenih osoba s invaliditetom s obzirom na način stjecanja invaliditeta i spol u razdoblju od 1.1. do 30.9.2020. godine



UKLJUČENOST OSOBA S INVALIDITETOM U MJERE AKTIVNE POLITIKE ZAPOŠLJAVANJA

Hrvatski zavod za zapošljavanje je na temelju *Smjernica za razvoj i provedbu aktivne politike zapošljavanja u Republici Hrvatskoj u razdoblju za 2018. do 2020. godine*, u prvih devet mjeseci ove godine provodio slijedeće mjere aktivne politike zapošljavanja: potpore za zapošljavanje; potpore za usavršavanje; potpore za samozapošljavanje; obrazovanje nezaposlenih; osposobljavanje na radnom mjestu, mjere za stjecanje prvog radnog iskustva/pripravništva; javni rad; potpora za očuvanje radnih mjesta i stalni sezonac.

Glavni ciljevi mjera su zapošljavanje, podizanje razine zapošljivosti te uvažavanje specifičnih potreba osoba u nepovoljnom položaju. Upravo su osobe s invaliditetom prepoznate kao posebno osjetljiva skupina koja se nalazi u nepovoljnom položaju na tržištu rada te su za tu skupinu osigurane potpore u najvećem iznosu. Poslodavcu se sufinanciraju troškovi rada osobe koju zapošljava do 50% godišnjeg troška bruto II plaće, dok se kod zapošljavanja osobe s invaliditetom poslodavcu sufinancira 75% bruto II plaće.

U prvih devet mjeseci 2020. godine u mjere aktivne politike zapošljavanja ukupno je uključeno **737 osoba s invaliditetom**, dok je od 1. siječnja 2020. novouključeno 340 osoba s invaliditetom (225 muških osoba i 115 ženskih).

Tablica 1. Prikaz broja ukupno uključenih osoba s invaliditetom u mjere aktivne politike zapošljavanja u 2020.

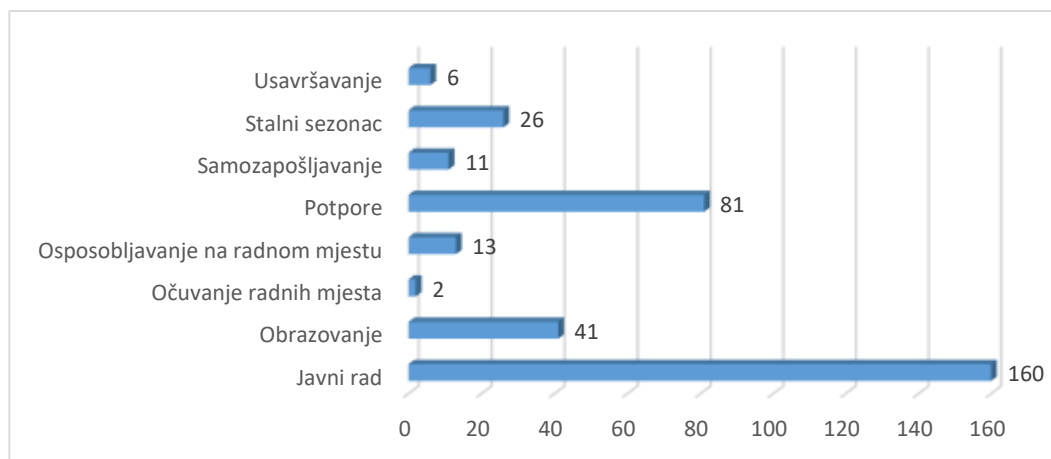
Intervencija	Ukupno
Javni rad	254
Obrazovanje	65
Očuvanje radnih mjesta	10
Osposobljavanje na radnom mjestu	20
Potpore	251
Potpore pripravništvo	6
Samozapošljavanje	54
SOR	30
Stalni sezonac	36
Usavršavanje	11
Ukupno	737

Najviše osoba s invaliditetom i dalje je uključeno u mjeru *Javni rad*, njih 160 (31,2% od ukupnog broja uključenih osoba s invaliditetom u mjere), iako je broj uključenih u odnosu na isto razdoblje prošle godine pao za 60,7%. Uz *Potpore za zapošljavanje* zaposlena je ukupno 81 osoba s invaliditetom (23,8% od svih osoba s invaliditetom uključenih u mjere).

Potporu za samozapošljavanje je koristilo 11 osoba (3,2%). U prvih devet mjeseci 2020. u *Obrazovanje nezaposlenih* uključeno je 28,1% više osoba s invaliditetom (41 osoba) nego u istom periodu 2019. godine (32 osobe). Povećanje broja uključenih vidljivo je u mjeri *Osposobljavanje na*

radnom mjestu (13 osoba), u mjeri *Stalni sezonac* (26 osoba) i mjeri *Potpore za usavršavanje* (6 osoba).

Grafički prikaz 21. Prikaz broja novouključenih osoba s invaliditetom u mjere aktivne politike zapošljavanja od 1.1. do 30.9. 2020.



Tablica 2. Prikaz broja novouključenih osoba s invaliditetom u mjere aktivne politike zapošljavanja u prvih 9 mjeseci 2019. i 2020. godine

Vrsta mjere	Broj OSI I.-IX. 2019.	Broj OSI I.-IX. 2020.
Javni rad	407	160
Potpore	145	81
Obrazovanje	32	41
Samozapošljavanje	25	11
Osposobljavanje na radnom mjestu	12	13
Stalni sezonac	13	26
Potpore pripravnništvo	2	0
Očuvanje radnih mjesta	10	2
Usavršavanje	2	6
UKUPNO	663	340