



Zagreb, 18. siječnja 2021. godine

## IZVJEŠĆE O AKTIVNOSTIMA HRVATSKOGA ZAVODA ZA ZAPOSŁJAVANJE U PODRUČJU ZAPOSŁJAVANJA OSOBA S INVALIDITETOM U RAZDOBLJU OD 1. SIJEČNJA DO 31. PROSINCA 2020. GODINE

### ZAPOSLENOST OSOBA S INVALIDITETOM

Tijekom 2020. godine iz evidencije Hrvatskoga zavoda za zapošljavanje zaposlene su ukupno 148.684 osobe, od čega **2.475** osoba s invaliditetom. U odnosu na prošlu godinu, kada je zaposleno 2.820 osoba s invaliditetom, to je smanjenje za 12,2%. Od ukupnog broja zaposlenih osoba s invaliditetom, 1.418 su muškarci (57,3%), a 1.057 žene s invaliditetom (42,7%).

Udio zaposlenih osoba s invaliditetom u ukupnom broju svih zaposlenih osoba iz evidencije Hrvatskoga zavoda za zapošljavanje iznosi 1,7% (udio zaposlenih muških osoba s invaliditetom iznosi 2,2%, a ženskih 1,3%), dok je prošle godine ukupni udio osoba s invaliditetom iznosio 1,8%.

Od ukupnog broja zaposlenih osoba s invaliditetom, 2.408 osoba (97,3%) zaposleno je na temelju zasnivanja radnog odnosa, a 67 osoba (2,7%) na temelju drugih poslovnih aktivnosti (registriranje trgovačkog društva, obrta, ugovor o djelu i dr.).

Prema djelatnosti zaposlenja, najviše osoba s invaliditetom u 2020. godini zaposleno je u *Prerađivačkoj industriji* (19,2%), zatim u *Administrativnim i pomoćnim uslužnim djelatnostima* (11,5%) te *Javnoj upravi i obrani; obveznom socijalnom osiguranju* (11%).

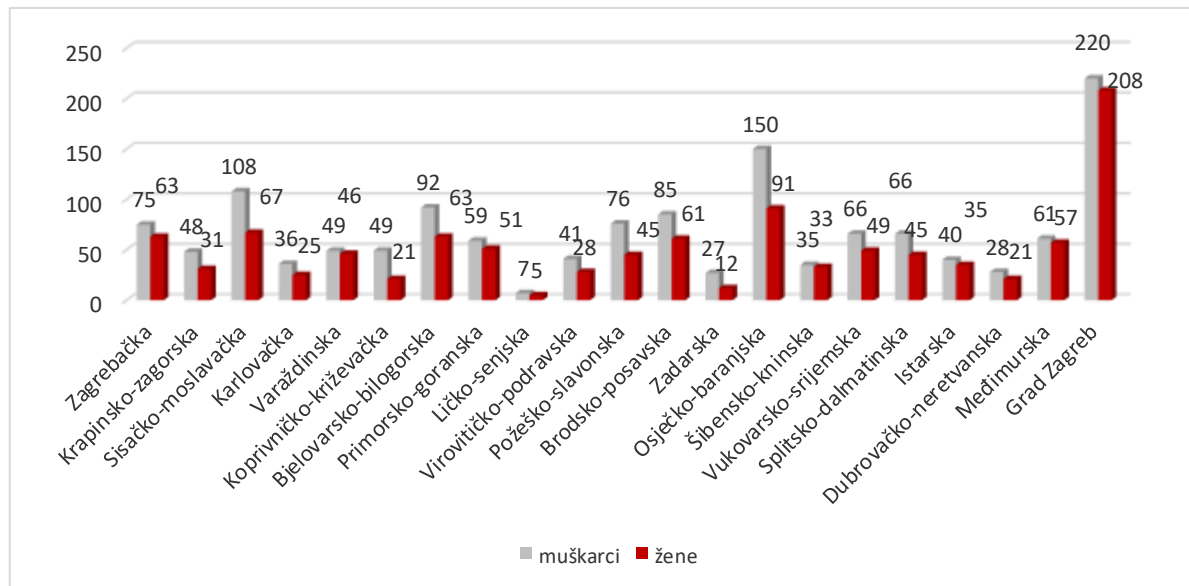
Godina	Zaposleni do 31.12.	Indeks kretanja zaposlenosti	Nezaposleni na 31.12.	Indeks kretanja nezaposlenosti
2010.	1.080	105,1	6.255	100,6
2011.	1.465	135,6	5.992	95,8
2012.	1.421	97,0	6.607	110,3
2013.	1.744	122,5	6.789	102,8
2014.	1.877	107,6	6.783	99,9
2015.	2.613	139,2	7.303	107,7
2016.	2.853	109,2	7.204	98,6
2017.	3.366	118,0	6.497	90,2
2018.	3.231	96,0	5.843	89,9
2019.	2.820	87,3	5.948	101,8
2020.	2.475	87,8	6.231	104,8

Gledajući kretanje zaposlenosti i nezaposlenosti osoba s invaliditetom kroz posljednjih deset godina vidljiv je rast broja zaposlenih osoba s invaliditetom do 2018. godine, dok posljednje tri godine broj zaposlenih osoba s invaliditetom pada.

S druge strane, registrirana nezaposlenost osoba s invaliditetom posljednje dvije godine ponovno raste i to u odnosu na 2019. za 3%.

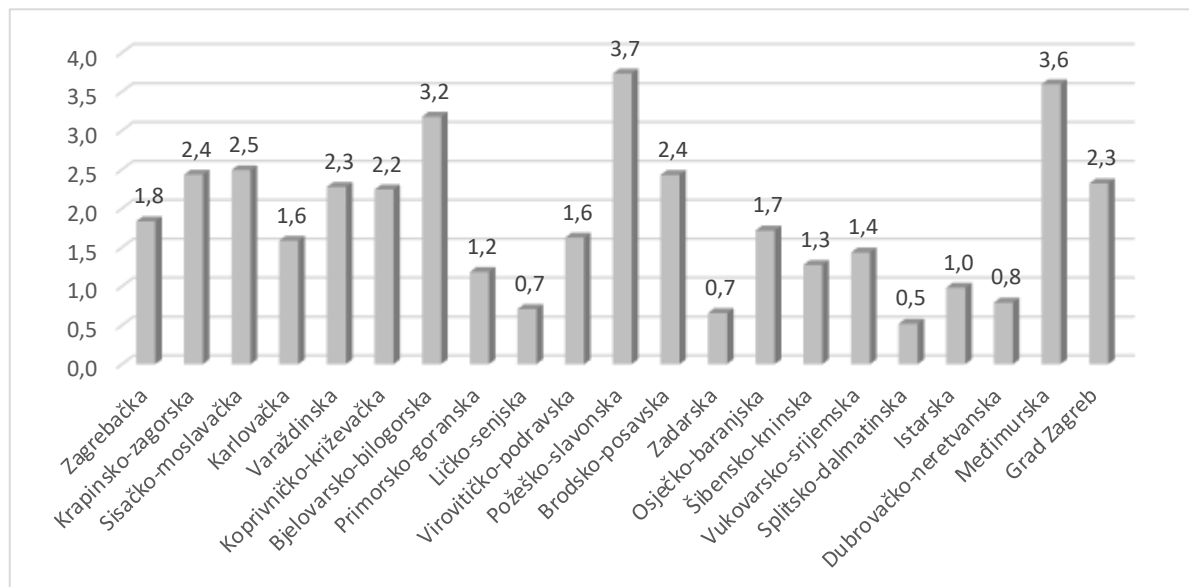


## • Zaposlene osobe s invaliditetom po županijama i spolu



Najviše zaposlenih osoba s invaliditetom evidentirano je u Gradu Zagrebu (428 osoba ili 17,3% od ukupnog broja zaposlenih osoba s invaliditetom), potom u Osječko-baranjskoj županiji (241 osoba ili 9,7%) i Sisačko-moslavačkoj županiji (175 osoba ili 7%).

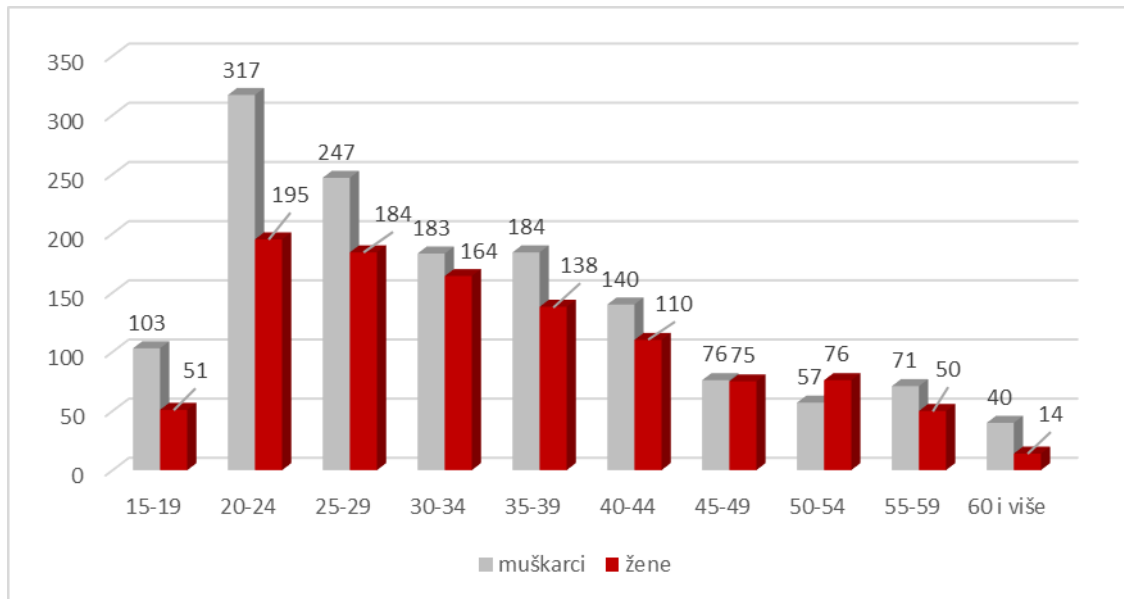
## • Udio zaposlenih osoba s invaliditetom po županijama



Najveći udio zaposlenih osoba s invaliditetom s obzirom na ukupan broj zaposlenih iz evidencije Zavoda evidentiran je u Požeško-slavonskoj županiji (3,7%), zatim Međimurskoj županiji (3,6%) i Bjelovarsko-bilogorskoj županiji (3,2%).

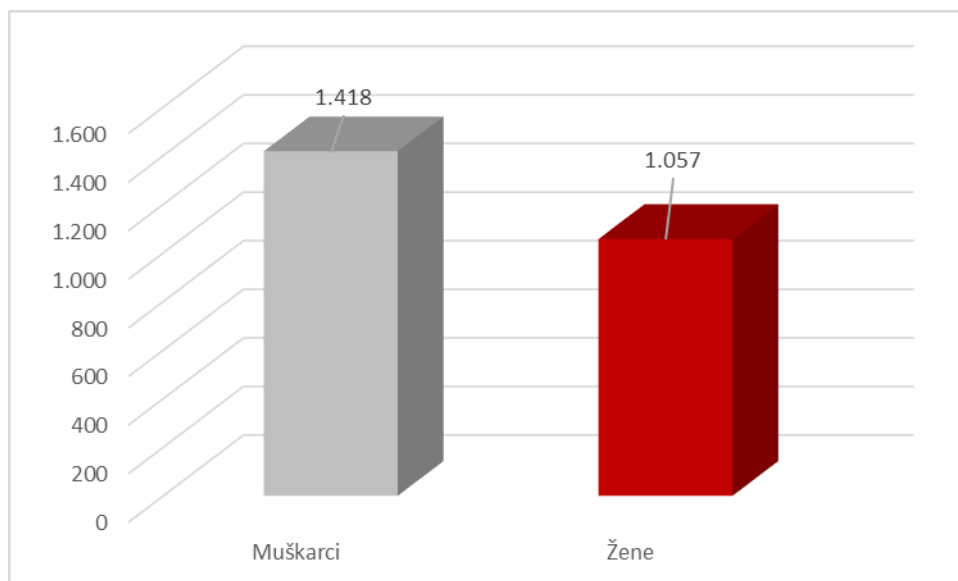
## • Struktura zaposlenih osoba s invaliditetom s obzirom na dob i spol

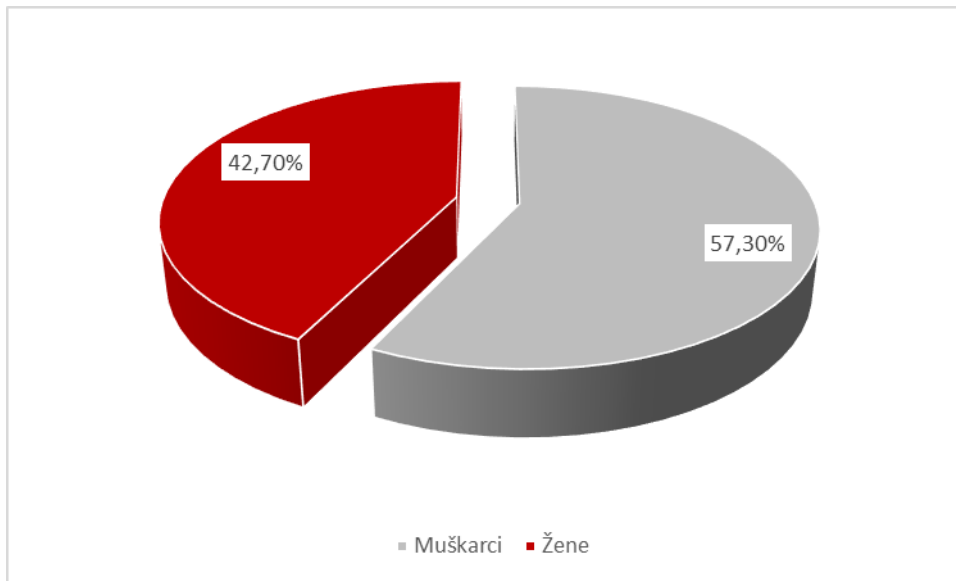
Najviše zaposlenih ima u dobi između 20 i 24 godine, njih 659 (26,6%), slijede osobe u dobi od 25 do 29 godina (431 ili 17,4%) i u dobi od 30 do 34 godine (14%).



- **Struktura zaposlenih osoba s invaliditetom s obzirom na spol**

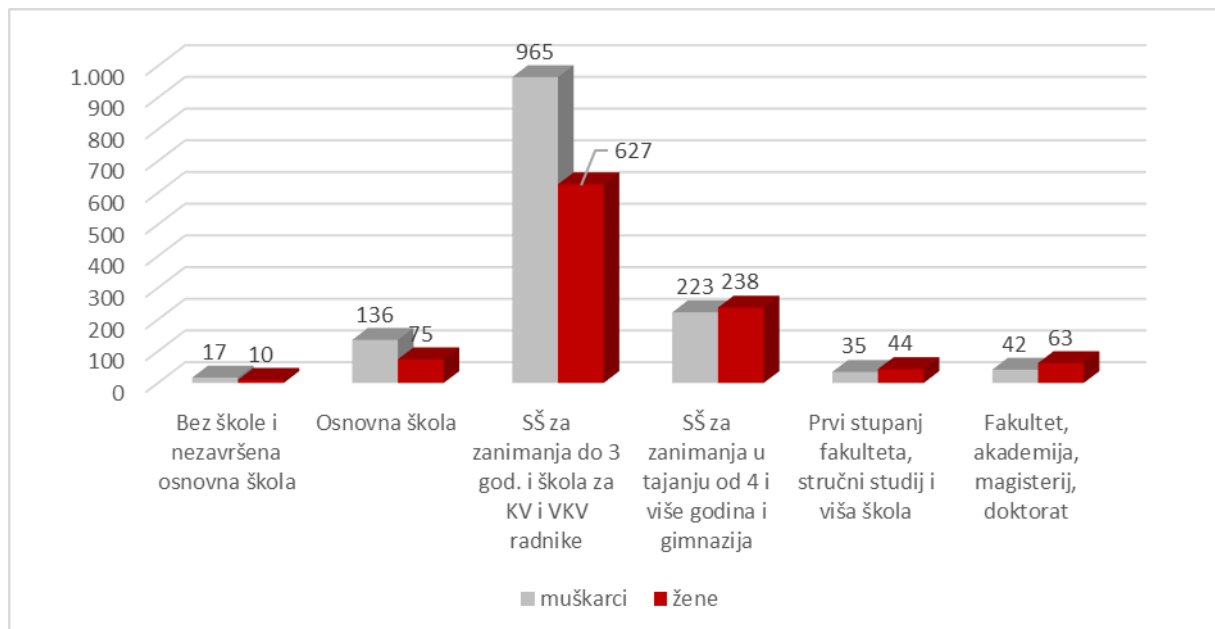
Iz evidencije Hrvatskoga zavoda za zapošljavanje do kraja 2020. godine zaposleno je ukupno 1.418 muškarca (57,3% od ukupnog broja zaposlenih osoba s invaliditetom) i 1.057 žena (42,7%).





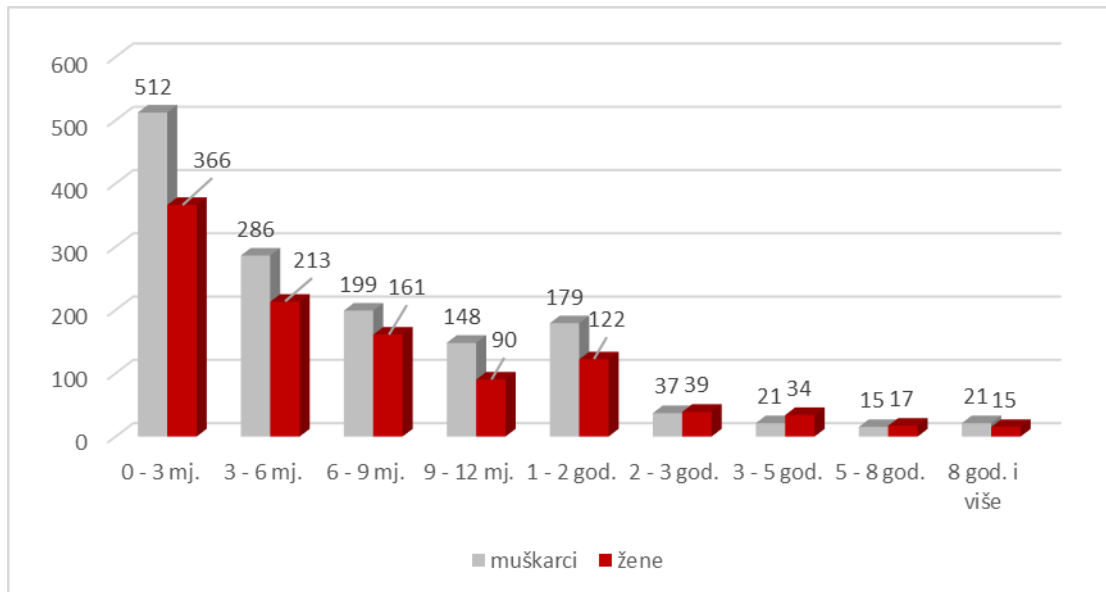
## • Struktura zaposlenih osoba s invaliditetom s obzirom na razinu obrazovanja i spol

Najveći broj zaposlenih osoba s invaliditetom ima završenu srednju školu, njih 2.053 (83% od ukupnog broja zaposlenih osoba s invaliditetom), od toga 1.592 (64,3%) zaposlenih osoba s invaliditetom ima završenu srednju školu u trajanju do tri godine, a 461 (18,6%) osoba s invaliditetom srednju školu u trajanju od četiri ili više godina. Zaposlenih visokoobrazovnih osoba s invaliditetom (završeni prvi stupanj fakulteta, stručni studij, viša škola, završen fakultet, akademija, magisterij ili doktorat) ima ukupno 184, odnosno 7,4%, što je povećanje za 3,7% u odnosu na prošlu godinu.



## • Struktura zaposlenih osoba s invaliditetom s obzirom na trajanje nezaposlenosti i spol

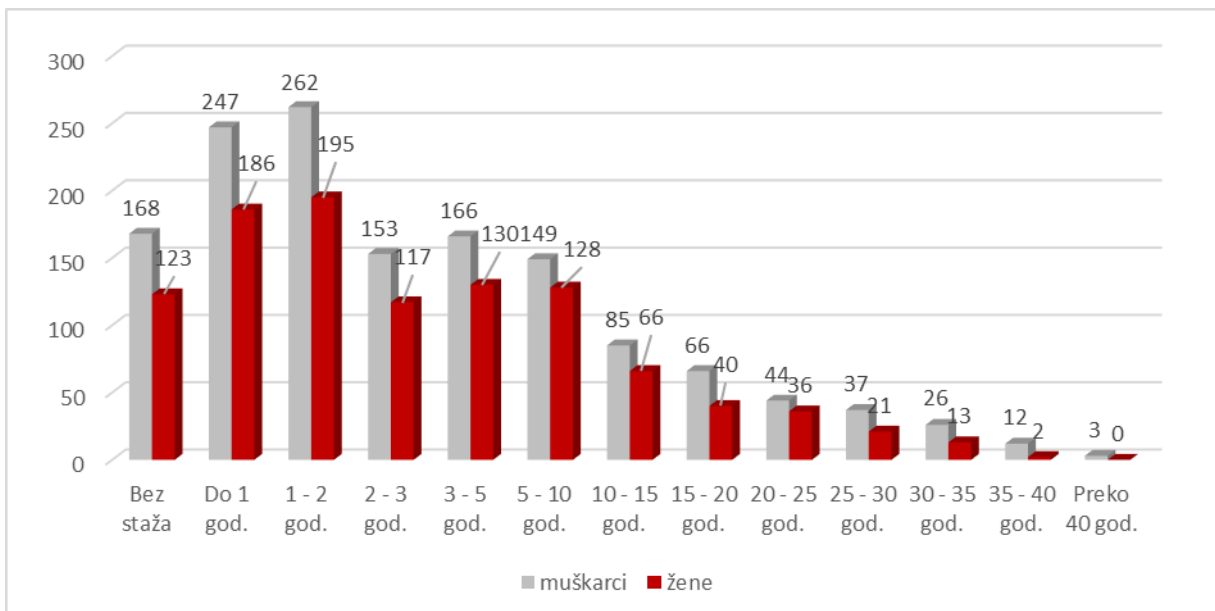
Najveći broj osoba s invaliditetom zaposlenih u razdoblju od 1. siječnja do 31. prosinca 2020. godine prije zaposlenja bio je u evidenciji Hrvatskoga zavoda za zapošljavanje do godinu dana- ukupno 1.975 osoba s invaliditetom tj. 79,8% od ukupnog broja zaposlenih osoba s invaliditetom. Najbrže su se zapošljavale osobe koje su bile kraće u evidenciji Zavoda (do 6 mjeseci), njih 1.377, što čini više od pola svih zaposlenih osoba s invaliditetom (55,6%) iz evidencije Zavoda.



Podaci pokazuju da osobe s invaliditetom, kao i osobe u općoj populaciji, s duljim ostankom u nezaposlenosti, posebice više od 2 godine teže dolaze do posla te dolazi do gubitka već usvojenih znanja i vještina stečenih tijekom školovanja ili rada, što posljedično dovodi do sve veće isključenosti, a time i otežanog ponovnog pristupa tržištu rada.

- **Struktura zaposlenih osoba s invaliditetom s obzirom na duljinu radnog staža i spol**

Najviše zaposlenih osoba s invaliditetom ima godinu do dvije radnoga iskustva (ukupno 457 osoba s invaliditetom, tj. 18,5% od ukupnog broja zaposlenih osoba s invaliditetom). Slijede osobe s radnim stažem do godinu dana (433 ili 17,5%) i osobe s 3 do 5 godina radnoga iskustva (296 osoba ili 12%).



- **Struktura zaposlenih osoba s invaliditetom s obzirom na vrstu invaliditeta i spol**

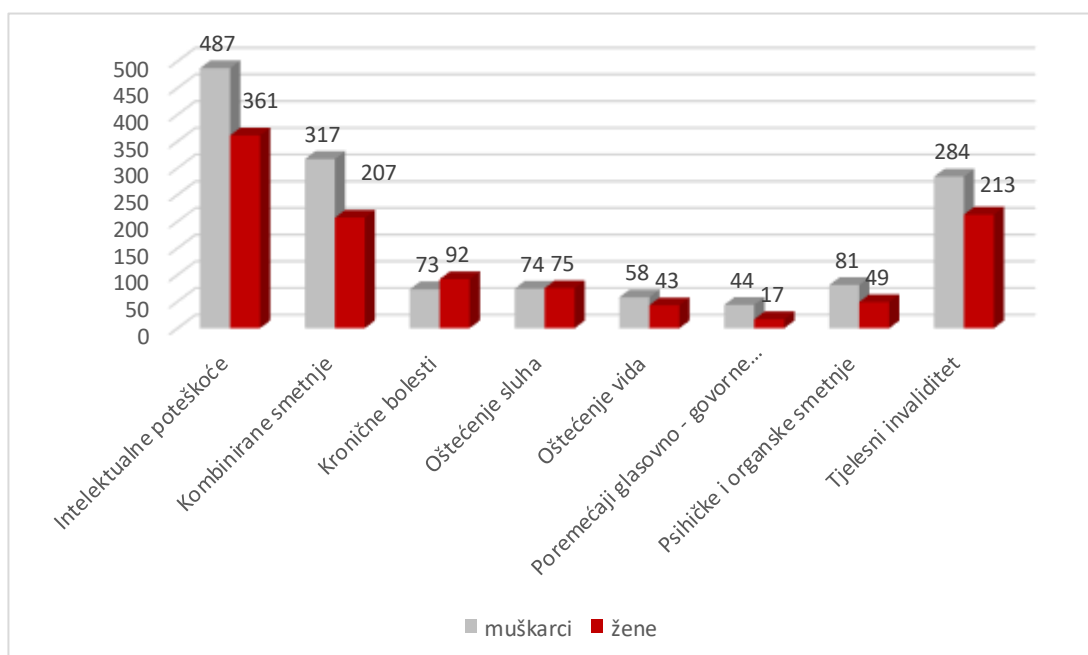
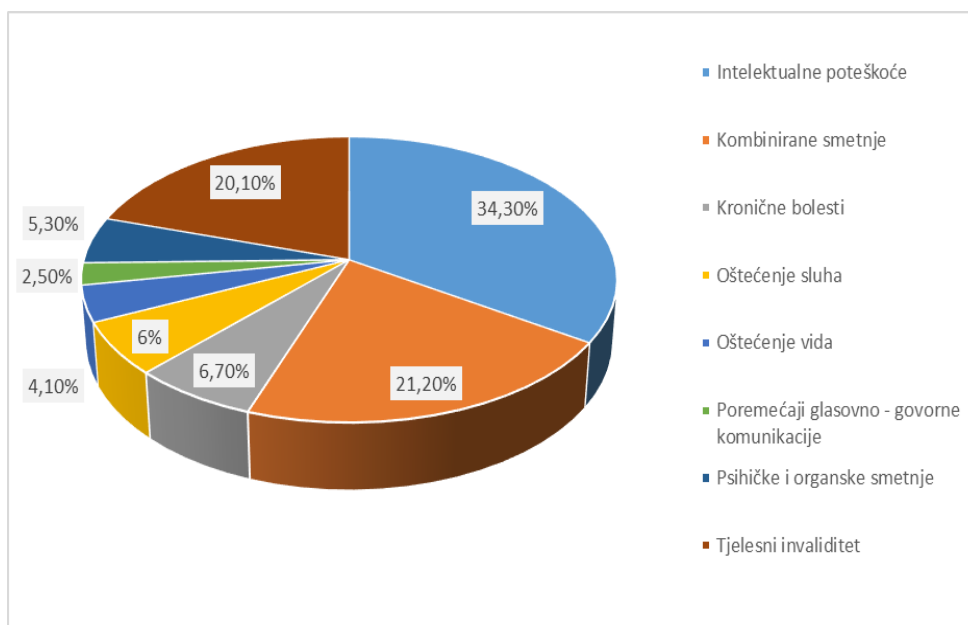
Prema vrsti invaliditeta najveći broj zaposlenih osoba s invaliditetom su osobe s intelektualnim teškoćama (1.000 ili 35,5%), slijede osobe s višestrukim kombiniranim teškoćama (609 ili 21,6%) te osobe s tjelesnim invaliditetom (517 ili 18,3%).



# HRVATSKI ZAVOD ZA ZAPOSŁJAVANJE

P.P. 933, Savska c. 64, 1, 10 000 Zagreb Telefon: 01/ 6126 000 • Fax: 01/6126 038; 6126 039

OIB: 91547293790 • E-mail: [hzz@hzz.hr](mailto:hzz@hzz.hr) • URL: [http:// www.hzz.hr](http://www.hzz.hr)



## • Struktura zaposlenih osoba s invaliditetom s obzirom na način stjecanja invaliditeta

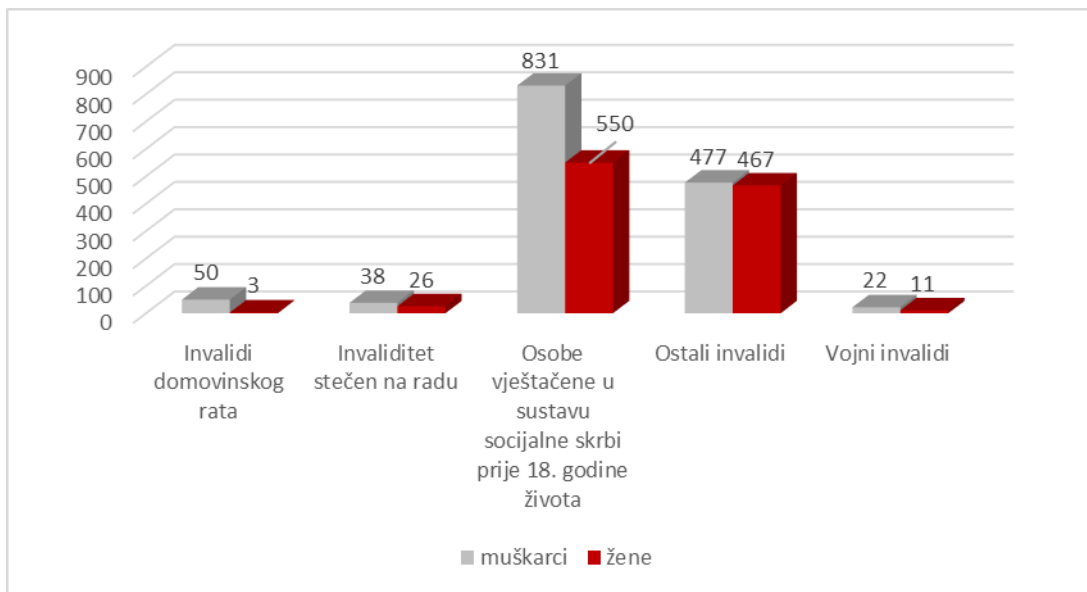
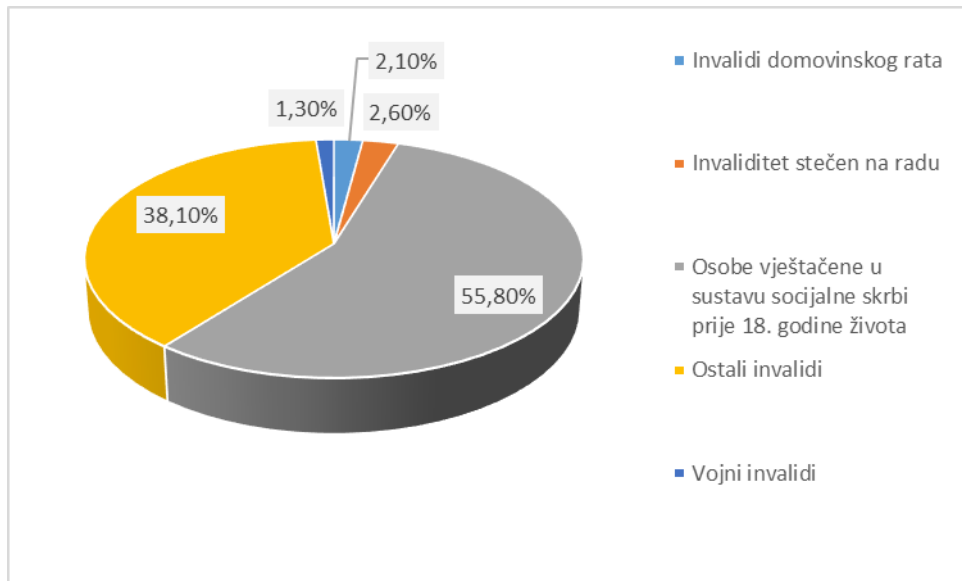
S obzirom na način stjecanja invaliditeta, najbrojniju skupinu čine zaposlene osobe koje su do 18. godine prošle vještačenje u sustavu socijalne skrbi (1.381 osoba s invaliditetom ili 55,8%), a od početka primjene novog Zakona o profesionalnoj rehabilitaciji i zapošljavanju osoba s invaliditetom pri Jedinstvenom tijelu vještačenja.



# HRVATSKI ZAVOD ZA ZAPOSŁJAVANJE

P.P. 933, Savska c. 64, 1, 10 000 Zagreb Telefon: 01/ 6126 000 • Fax: 01/6126 038; 6126 039

OIB: 91547293790 • E-mail: [hzz@hzz.hr](mailto:hzz@hzz.hr) • URL: [http:// www.hzz.hr](http://www.hzz.hr)



- **Zapošljavanje osoba s invaliditetom iz evidencije Zavoda na temelju radnog odnosa prema deset najbrojnijih zanimanja i spolu**

Osobe s invaliditetom su se tijekom 2020. godine najviše zapošljavale u sljedećim zanimanjima:

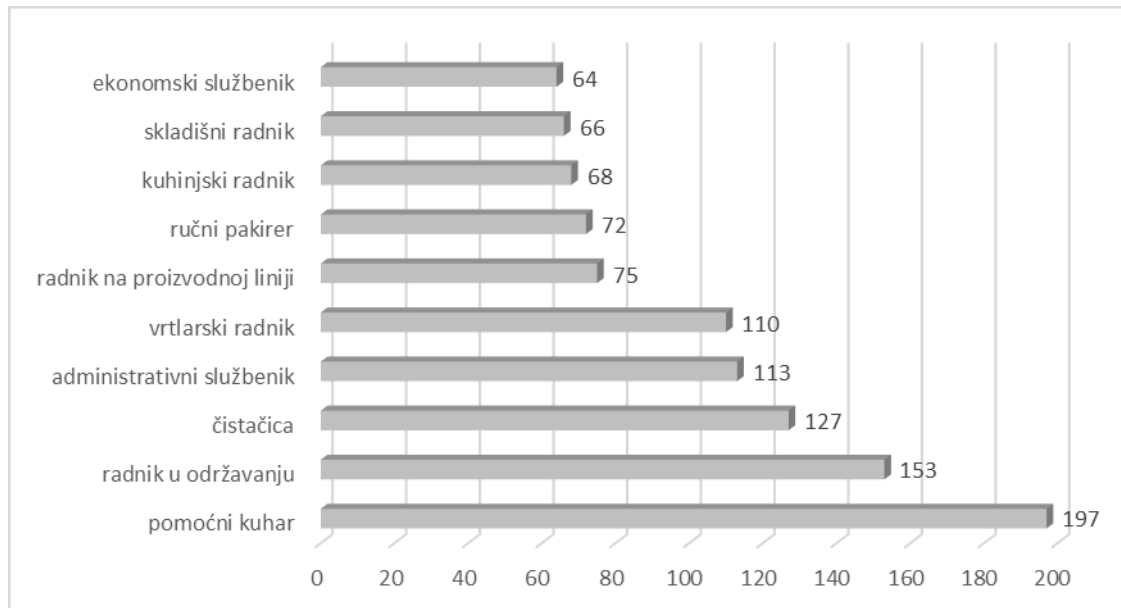
- a) pomoćni kuhar/ica
- b) radnik/ica u održavanju
- c) čistač/ica
- d) administrativni službenik/ica
- e) vrtlarski radnik/ica
- f) radnik/ica na proizvodnoj liniji
- g) ručni pakirer/ka
- h) kuhinjski radnik/ica
- i) skladišni radnik/ica
- j) ekonomski službenik/ica.



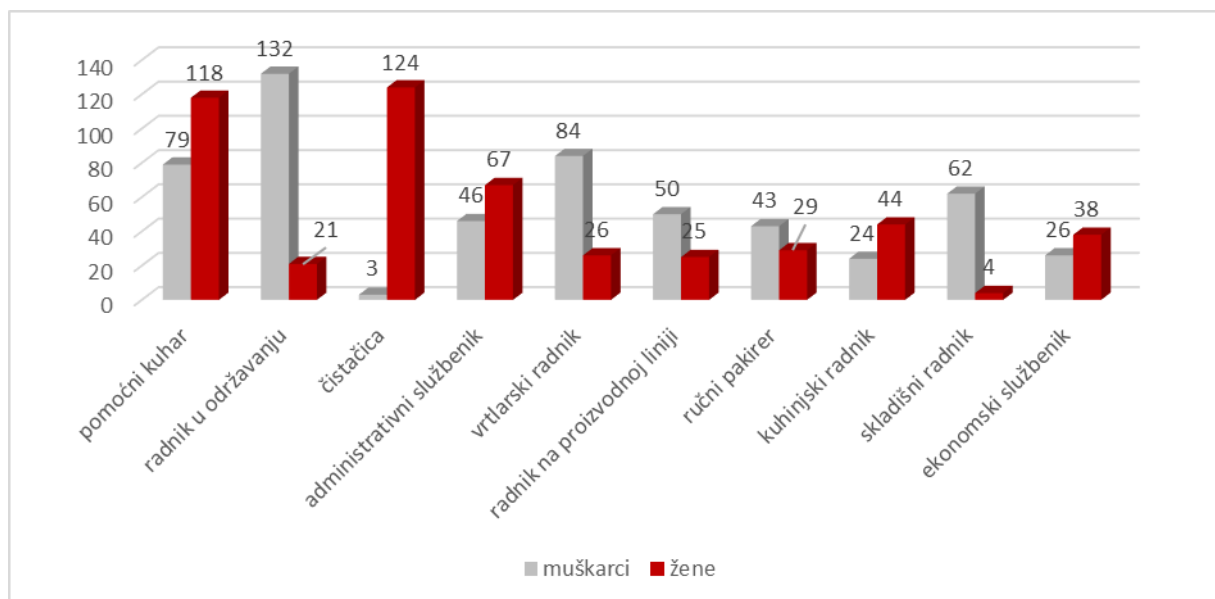
# HRVATSKI ZAVOD ZA ZAPOSŁJAVANJE

P.P. 933, Savska c. 64, 1, 10 000 Zagreb Telefon: 01/ 6126 000 • Fax: 01/6126 038; 6126 039

OIB: 91547293790 • E-mail: [hzz@hzz.hr](mailto:hzz@hzz.hr) • URL: <http://www.hzz.hr>



U 2020. godini, muškarci s invaliditetom su se najčešće zapošljavali u zanimanjima: radnik u održavanju (132), vrtlarski radnik (84) te pomoćni kuhar (79), dok su se žene s invaliditetom najviše zapošljavale na poslovima: pomoćna kuharica (118), čistačica (124) i administrativna službenica (67).



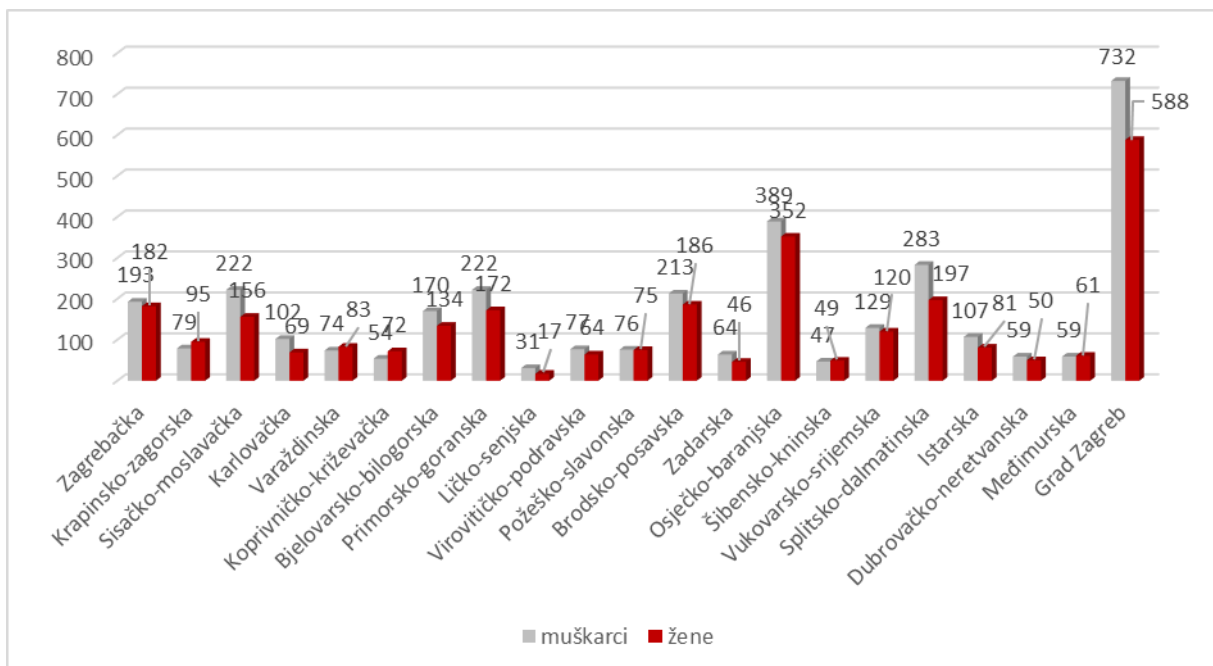


## NEZAPOSLENOST OSOBA S INVALIDITETOM

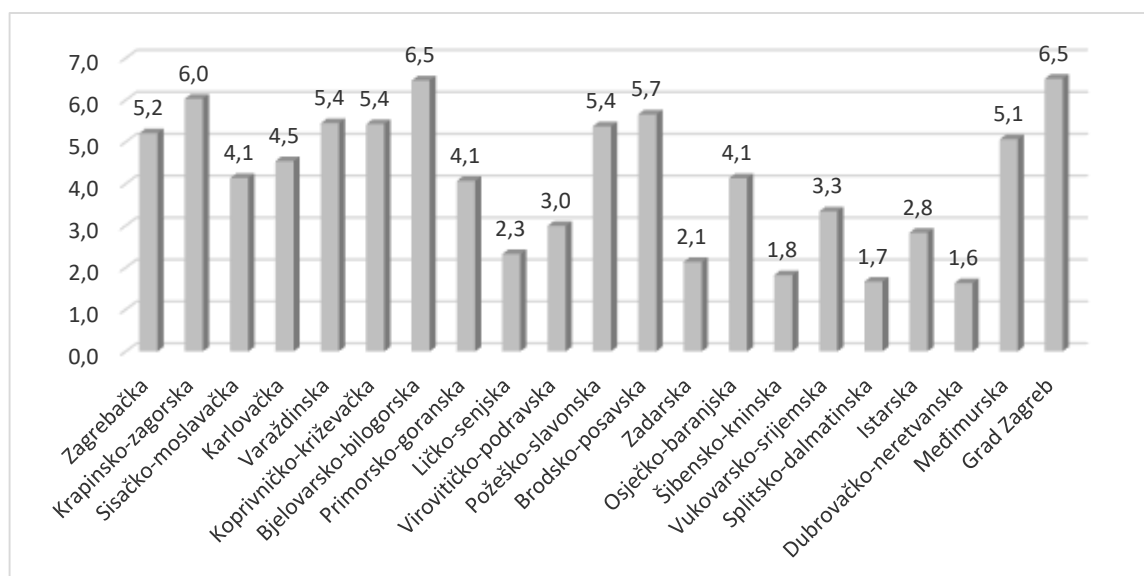
Na dan 31. prosinca 2020. godine u evidenciji Hrvatskoga zavoda za zapošljavanje registrirano je ukupno 159.845 nezaposlenih osoba. Od tog broja **6.231** osoba je osoba s invaliditetom, što iznosi 3,9% populacije nezaposlenih osoba prijavljenih u evidenciji Zavoda. U 2019. godini bilo je prijavljeno 5.948 osoba s invaliditetom.

- **Nezaposlene osobe s invaliditetom po županijama i spolu**

Najviše nezaposlenih osoba s invaliditetom evidentirano je u Gradu Zagrebu (1.320 ili 21,2% od ukupnog broja nezaposlenih osoba s invaliditetom iz evidencije Zavoda), slijede Osječko-baranjska (741 ili 11,9%) i Splitsko-dalmatinska županija (480 ili 7,6%).



- **Udio nezaposlenih osoba s invaliditetom po županijama**



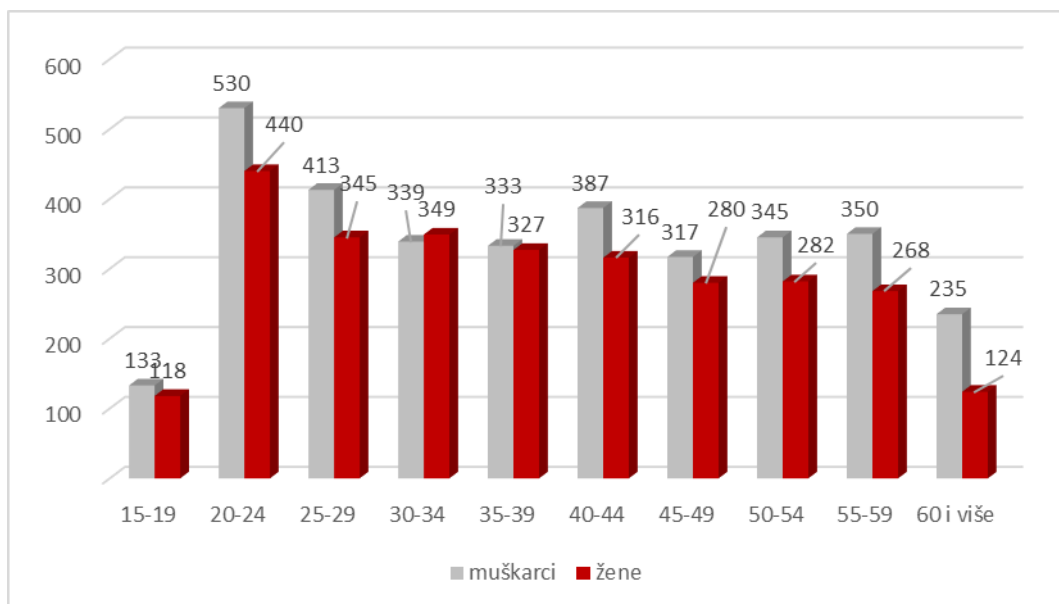


Nakon dvije godine blagog porasta udjela nezaposlenih osoba s invaliditetom u ukupnoj populaciji svih nezaposlenih u evidenciji Zavoda, u 2020. godini zabilježen je ponovno blagi pad i to za 0,6% u odnosu na prošlu godinu.

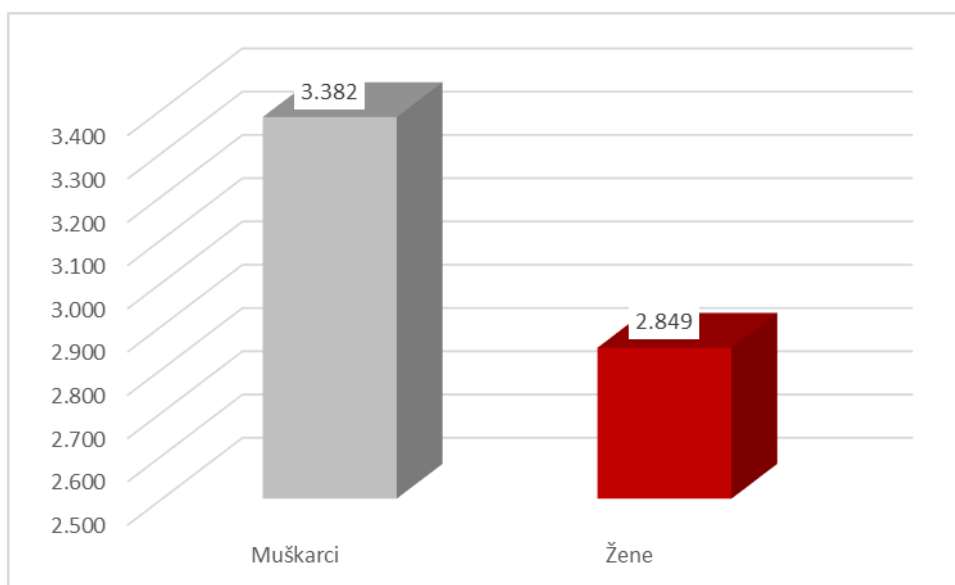
Najveći udio nezaposlenih osoba s invaliditetom u ukupnom broju nezaposlenih osoba iz evidencije Zavoda evidentiran je u Gradu Zagrebu i Bjelovarsko-bilogorskoj županiji (6,5%), zatim u Krapinsko-zagorskoj županiji (6% nezaposlenih osoba s invaliditetom od ukupnog broja nezaposlenih) i Brodsko-posavskoj županiji (5,7%).

- **Struktura nezaposlenih osoba s invaliditetom s obzirom na dob i spol**

Unatoč tome što se mlade osobe s invaliditetom najviše zapošljavaju, također ih je i najviše prijavljeno u evidenciji, i to u dobi od 20 do 24 godine, njih 970 (15,6%), slijede osobe u dobi od 25 do 29 godina, njih 758 (12,2%) i osobe u dobi od 40 do 44 godine (703 ili 11,3%).

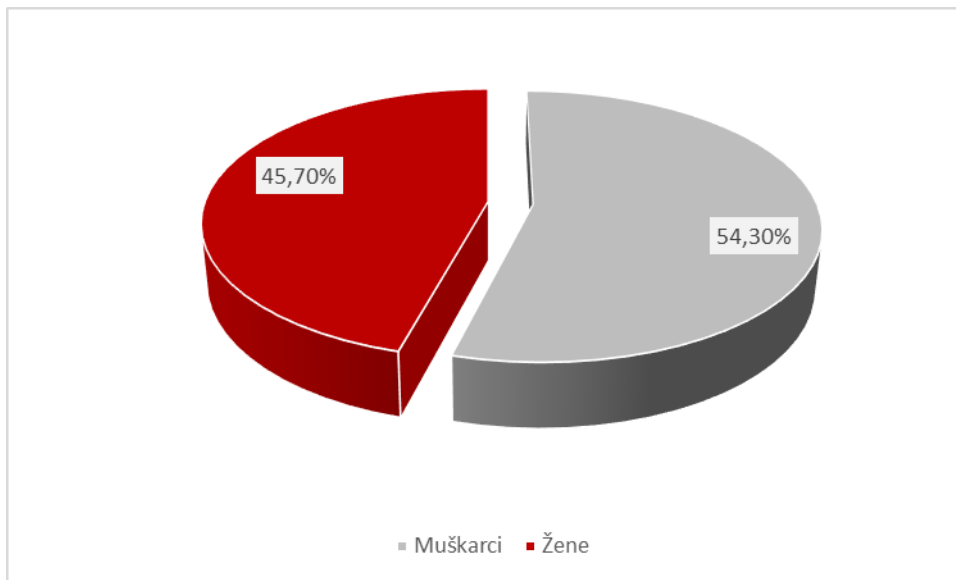


- **Struktura nezaposlenih osoba s invaliditetom s obzirom na spol**

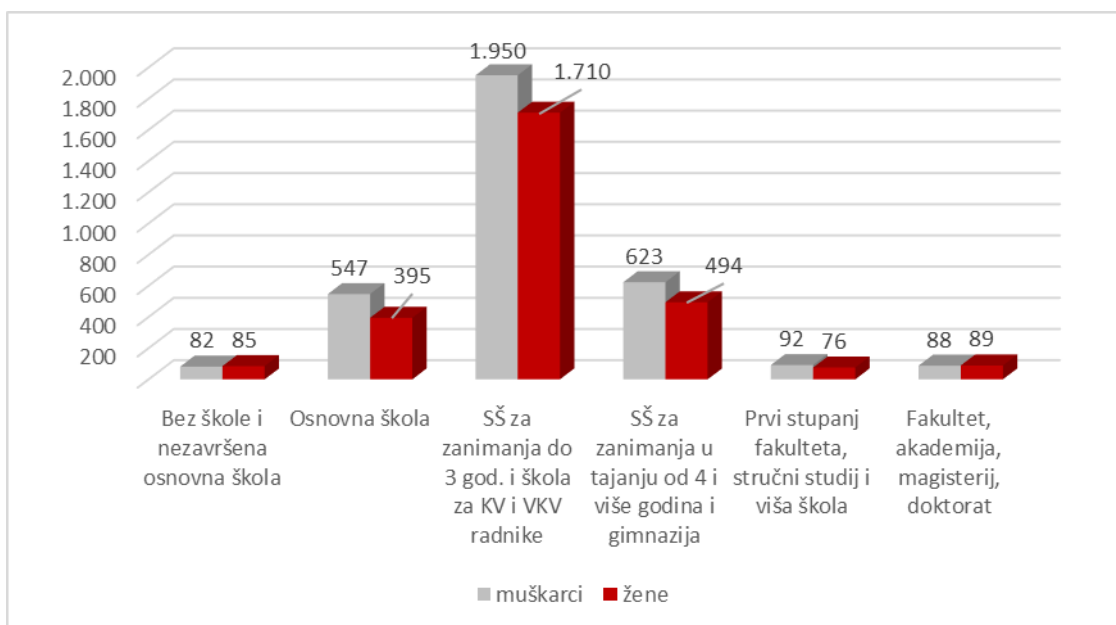




Gledajući spolnu strukturu nezaposlenih osoba s invaliditetom u evidenciji Hrvatskoga zavoda za zapošljavanje prevladavaju muškarci (3.382 ili 54,3%), iako se razlika u odnosu na prošlu godinu smanjila za 1,1%. Kod ukupne populacije svih prijavljenih nezaposlenih osoba u evidenciji Zavoda prevladavaju žene (54,9%).



- **Struktura nezaposlenih osoba s invaliditetom s obzirom na razinu obrazovanja i spol**



Većina nezaposlenih osoba s invaliditetom prijavljenih u evidenciji Hrvatskoga zavoda za zapošljavanje ima završenu srednju školu (4.777 ili 76,7%), od čega je 3.660 (58,7%) osoba s invaliditetom završilo srednju školu u trajanju do tri godine, a 1.117 (17,9%) nezaposlenih osoba s invaliditetom srednju školu u trajanju od 4 i više godina.

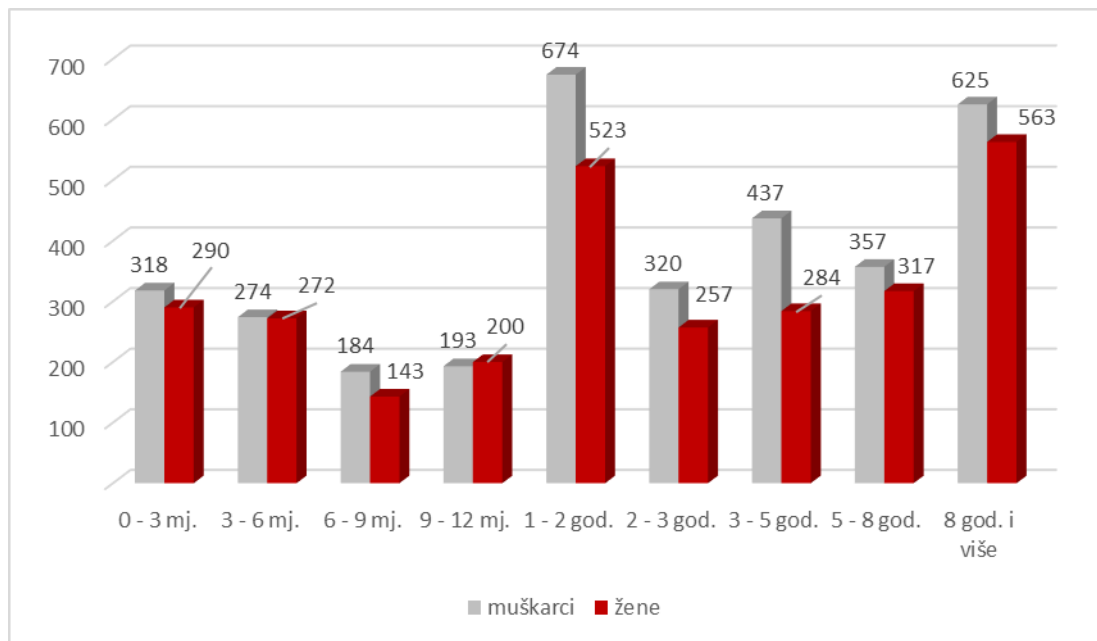
Od ukupnog broja nezaposlenih osoba s invaliditetom, 345 (5,5%) osoba s invaliditetom ima više (168 osoba) ili visoko (177) obrazovanje, što je mali postotak u odnosu na opću populaciju gdje visokoobrazovane nezaposlene osobe čine 16,5% ukupnog broja nezaposlenih osoba.



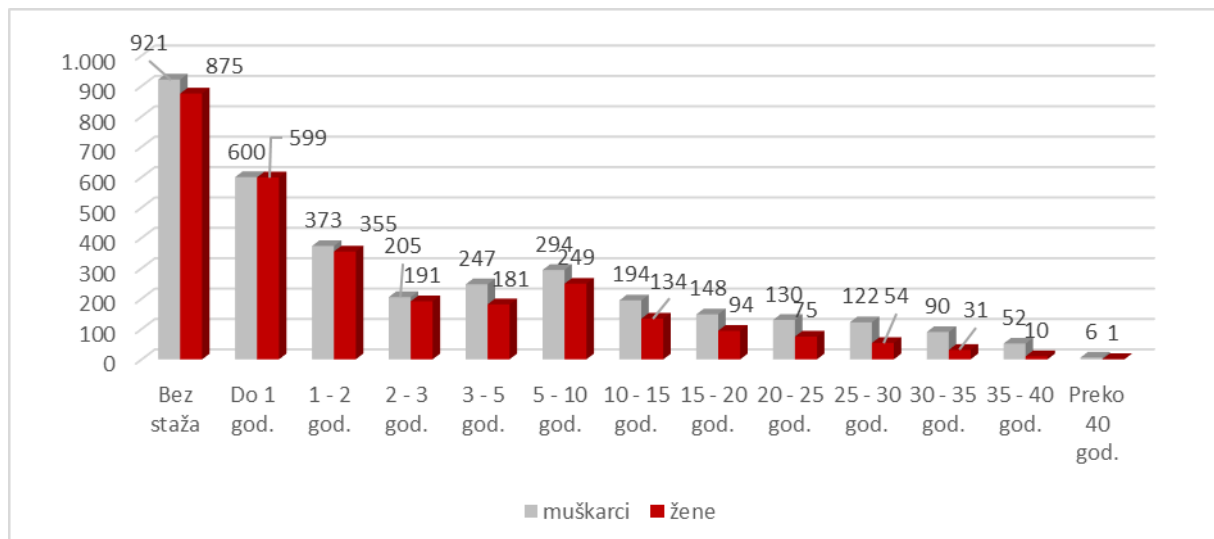
- **Struktura nezaposlenih osoba s invaliditetom s obzirom na trajanje nezaposlenosti i spol**

Kao i dosadašnjih godina, najveći broj osoba s invaliditetom je dugotrajno nezaposlen, što za posljedicu ima gubitak stečenih znanja i vještina, te uz invaliditet dodatno doprinosi njihovoj nekonkurentnosti na otvorenom tržištu rada.

Na dan 31. prosinca 2020. u evidenciji Zavoda bilo je ukupno 4.357 osoba s invaliditetom koji su više od godinu dana u evidenciji (gotovo 70%). Ta brojka se je u odnosu na prošlu godinu još povećala i to za 8,6%. Od tog broja 1.188 osoba s invaliditetom (19,1%) prijavljeno je u evidenciji nezaposlenih osoba 8 i više godina.



- **Struktura nezaposlenih osoba s invaliditetom s obzirom na duljinu radnoga staža i spol**



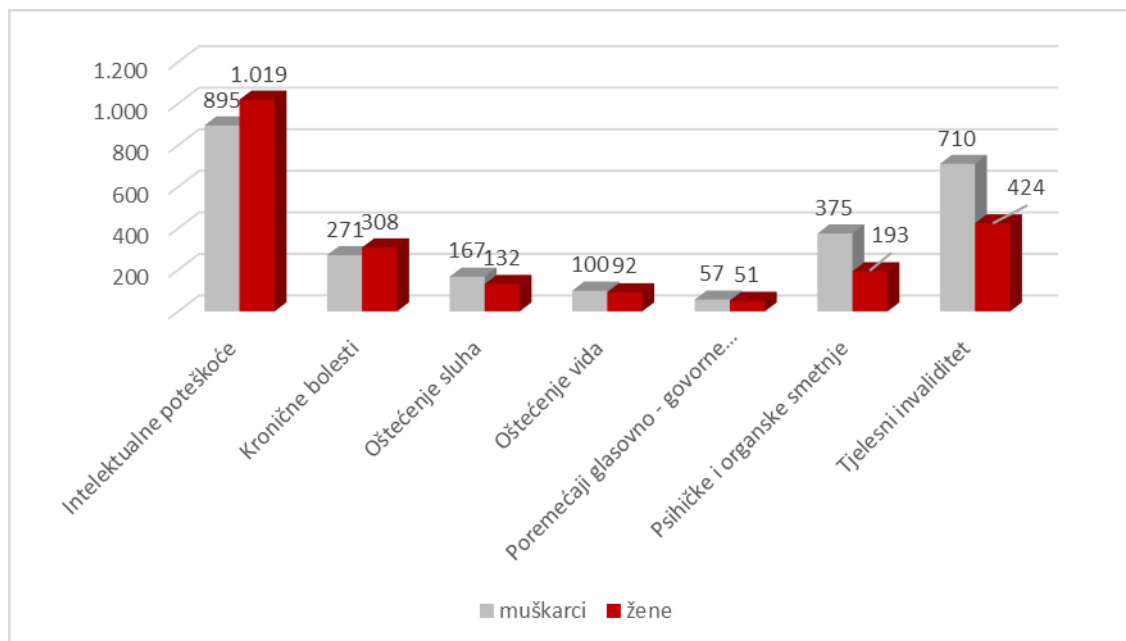
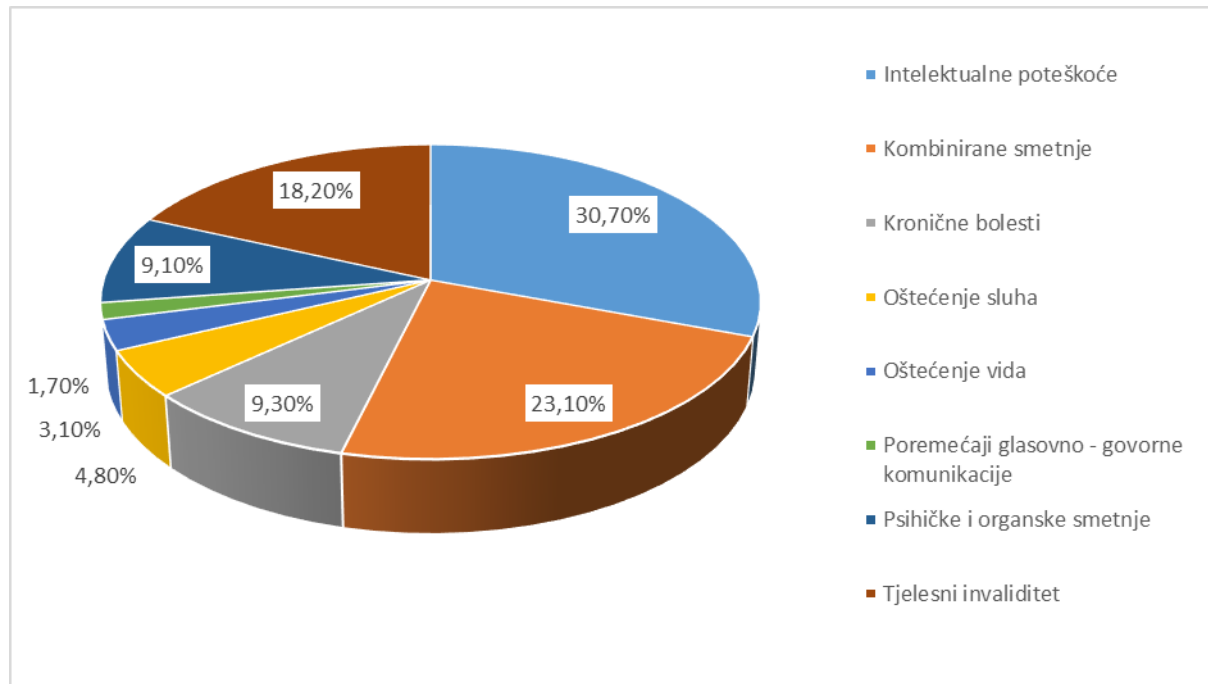
Gledajući nezaposlenost osoba s invaliditetom s obzirom na njihovo prethodno radno iskustvo, vidljivo je da 1.796 osoba ili 28,8% osoba s invaliditetom uopće nema radnoga iskustva. Do godinu dana radnog iskustva ima 1.199 osoba s invaliditetom, odnosno 19,2% od ukupnog broja



nezaposlenih osoba s invaliditetom. Slijede osobe sa stažem od godinu do dvije godine (728 osobe ili 11,7%). Nedostatak radnoga iskustva osobama s invaliditetom predstavlja još jednu prepreku prilikom njihovog zapošljavanja na otvorenom tržištu rada.

## • Struktura nezaposlenih osoba s invaliditetom s obzirom na vrstu invaliditeta i spol

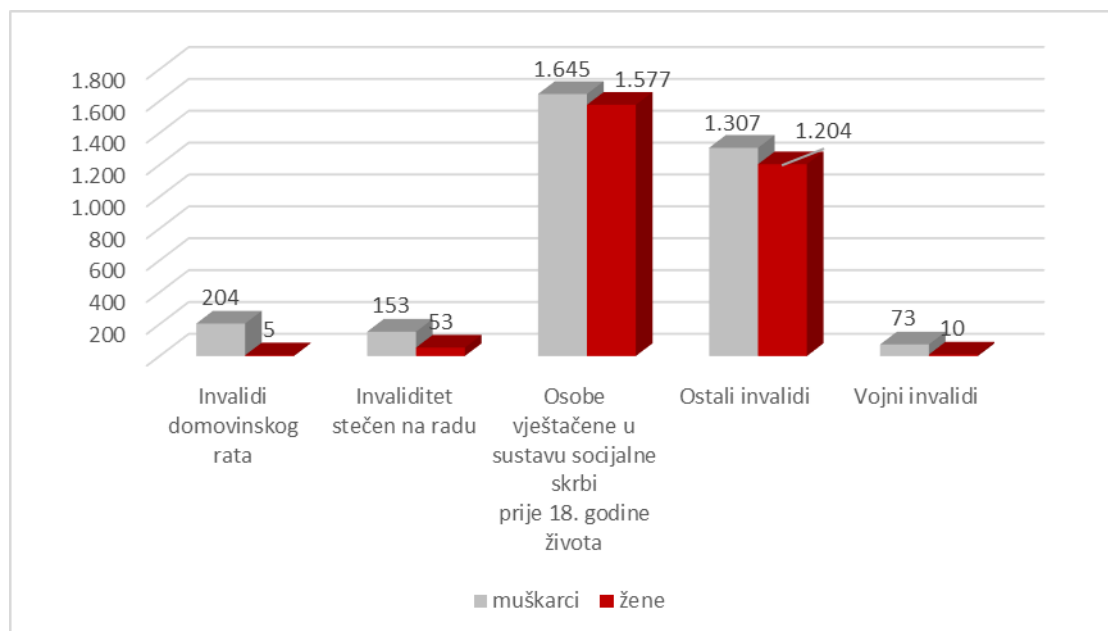
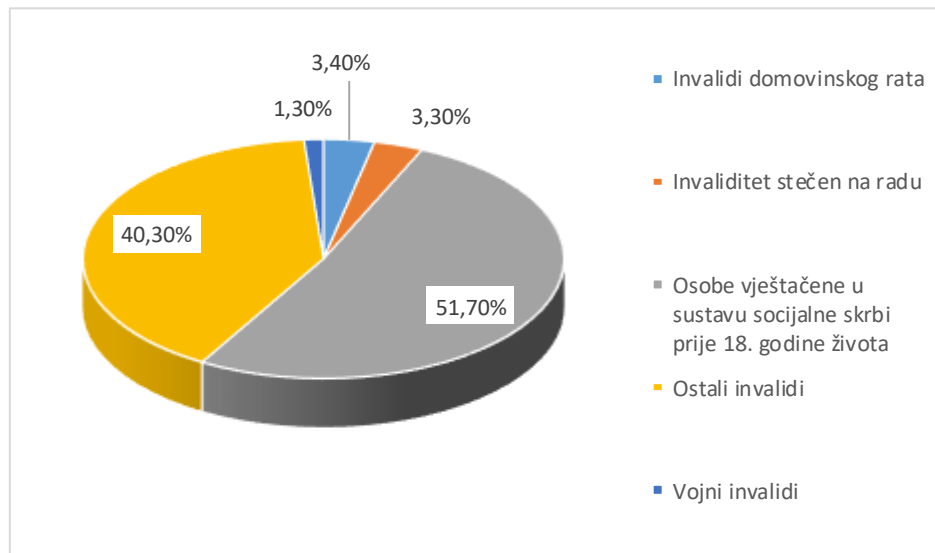
U evidenciji Hrvatskoga zavoda za zapošljavanje najviše je nezaposlenih osoba s intelektualnim teškoćama, njih 1.914 odnosno 30,7% od ukupnog broja nezaposlenih osoba s invaliditetom. Slijede osobe s višestrukim kombiniranim teškoćama (1.437 ili 23,1%), te osobe s tjelesnim invaliditetom (1.134 ili 18,2%).





- **Struktura nezaposlenih osoba s invaliditetom s obzirom na način stjecanja invaliditeta i spol**

Najbrojniju skupinu nezaposlenih osoba s invaliditetom čine nezaposlene osobe koje su do 18. godine života prošle postupak vještačenja u sustavu socijalne skrbi, njih 3.222 odnosno 51,7% od ukupnog broja nezaposlenih osoba s invaliditetom.





## MJERE AKTIVNE POLITIKE ZAPOSŁJAVANJA – OSOBE S INVALIDITETOM

Provedbene mjere iz nadležnosti Hrvatskoga zavoda za zapošljavanje (potpore za zapošljavanje, potpore za usavršavanje, financiranje obrazovanja nezaposlenih osoba, zapošljavanje u javnim radovima i ostale mjere iz nadležnosti HZZ-a) temelje se na člancima 34. – 36. Zakona o tržištu rada (NN 118/2018, 32/2020).

- Člankom 34. propisuje se način donošenja i sadržaj aktivne politike zapošljavanja.
- Člankom 35. definiraju se sadržaj i glavni ciljevi mjera za poticanje zapošljavanja.
- Člankom 36. utvrđuju se uvjeti i načini korištenja sredstava za provođenje mjera iz nadležnosti Hrvatskoga zavoda za zapošljavanje.

Na 73. sjednici održanoj dana 28.12.2017. godine Vlada Republike Hrvatske usvojila je *Smjernice za razvoj i provedbu aktivne politike zapošljavanja u Republici Hrvatskoj za razdoblje od 2018. do 2020. godine*, koje su definirale osnovne prioritete i ciljeve aktivne politike zapošljavanja za razdoblje od 2018. do 2020. godine.

Na temelju *Smjernica* kao strateškog dokumenta Hrvatski zavod za zapošljavanje donio je dokument pod nazivom *Uvjeti i načini korištenja sredstava za provedbu mjera aktivne politike zapošljavanja u 2020. godini*, a u skladu sa sljedećim ciljevima:

- Povećanje stope zaposlenosti,
- Usklađivanje ponude i potražnje na tržištu rada,
- Pojačati aktivnosti informiranja sudionika na tržištu rada.

S obzirom na pandemiju COVID-19 virusom i potrebu za brzim reagiranjem kako bi se spasilo gospodarstvo i očuvala radna mjesta koja su bila posebno pogođena krizom, dio stalnih mjera iz nadležnosti Zavoda je Odlukom Upravnog vijeća od 20. ožujka 2020. godine privremeno obustavljen, što je uvelike utjecalo na ukupan broj uključenih osoba u mjere aktivne politike. Od 1. srpnja 2020. provedba svih mjera koje su bile obustavljene: *Potpore za zapošljavanje, Potpore za usavršavanje, Potpore za samozapošljavanje, Obrazovanje i osposobljavanje i Javni radovi*, te mjera za očuvanje radnih mjesta i mjere *Stalni sezonac* je nastavljena.

U mjere aktivne politike zapošljavanja u 2020. godini uključeno je ukupno **1.019** osoba s invaliditetom. Od 1. siječnja 2020. godine u mjere su novouključene 622 osobe s invaliditetom, točnije 401 muškarac (64,5%) i 221 žena s invaliditetom (35,5%). U odnosu na prošlu godinu, broj novouključenih osoba s invaliditetom u mjere aktivne politike zapošljavanja smanjio se za 26,2% (u 2019. godini su novouključene 843 osobe s invaliditetom).

Najviše osoba s invaliditetom i u ovoj godini zaposleno je putem financiranja/sufinanciranja *Javnih radova*, njih 294 (47,3% od ukupnog broja uključenih osoba s invaliditetom u mjere), iako je broj uključenih manji za 32,4%. Uz korištenje *Potpore za zapošljavanje* zaposleno je ukupno 160 osoba s invaliditetom (25,7%), što je također 17,5% manje nego prošle godine.

U *Obrazovanje nezaposlenih* novo su uključene 62 osobe s invaliditetom.

Povećanje broja uključenih osoba s invaliditetom u odnosu na 2019. godinu vidljivo je kod mjera: *Osposobljavanje na radnom mjestu* (za 5,3%), *Potpore za usavršavanje* (za 14,3%) i *Stalni sezonac* (za 73,9%).

U 2020. godini *Potporu za samozapošljavanje* koristilo je 20 osoba s invaliditetom, što je smanjenje za 23 osobe u odnosu na 2019. godinu.



# HRVATSKI ZAVOD ZA ZAPOŠLJAVANJE

P.P. 933, Savska c. 64, 1, 10 000 Zagreb Telefon: 01/ 6126 000 • Fax: 01/6126 038; 6126 039

OIB: 91547293790 • E-mail: [hzz@hzz.hr](mailto:hzz@hzz.hr) • URL: <http://www.hzz.hr>

- Osobe s invaliditetom uključene u mjere aktivne politike zapošljavanja u 2020. godini prema vrsti intervencije

Intervencija	Novouključeni	Ukupno
Javni rad	294	388
Obrazovanje	62	86
Očuvanje radnih mjesta	11	19
Osposobljavanje na radnom mjestu	20	27
Potpore	160	330
Potpore pripravnštvo	7	13
Samozapošljavanje	20	63
SOR	0	30
Stalni sezonac	40	50
Usavršavanje	8	13
<b>Ukupno</b>	<b>622</b>	<b>1019</b>

- Prikaz broja uključenih osoba s invaliditetom u mjere aktivne politike zapošljavanja u 2019. i 2020. godini prema vrsti intervencije

